



LATVIJAS REPUBLIKAS VESELĪBAS MINISTRIJA

## SLIMĪBU PROFILAKSES UN KONTROLES CENTRS

Duntes iela 22, Rīga, LV-1005 • Tālr. 67501590 • Fakss 67501591 • E-pasts: info@spkc.gov.lv • Reģ. Nr. 90009756700

### EPIDEMIOLOĢIJAS BIĻETENS

Nr. 17 (1400)

2015. gada 30. martā

#### Pārskats par akūtu augšējo elpceļu infekciju (AAEI) un gripas\* izplatību 2015. gada 13. nedēļā Latvijā

2015. gada 13. nedēļā monitoringā iekļautajās ambulatorajās iestādēs (informāciju sniegušas 66 ģimenes ārsta prakses) reģistrēti 35 klīniskie gripas gadījumi (12. nedēļā – 47 gripas gadījumi). Gripas aktivitāte, salīdzinot ar 12. nedēļu, ir samazinājusies par 25,5% un vidējā intensitāte bijusi 33 gadījumi uz 100 000 iedzīvotājiem.

Vēršanās ambulatorajās iestādēs AAEI gadījumos 13. nedēļā, salīdzinot ar 12. nedēļu, palielinājusies par 2,3%, vidējā intensitāte – 984,1 gadījums uz 100 000 iedzīvotājiem.

#### Pacientu vēršanās pie ārsta ar AAEI, gripu un pneimoniju vidēji uz 100 000 iedzīvotājiem<sup>1</sup>

	Vecuma grupas	09.	10.	11.	12.	13.	Salīdzinot ar iepriekšējo nedēļu (%)
AAEI	Vidēji	1093,4	1075,7	1052,5	962,4	984,1	2,3
	0-4	5105,2	5047,8	5430,2	5691,5	6010,0	5,6
	5-14	3869,2	3929,0	4198,2	3286,5	3348,9	1,9
	15-64	666,0	638,2	543,6	533,7	537,9	0,8
	65 un >	206,1	196,3	176,7	196,6	186,7	-5,0
Gripa	Vidēji	106,9	89,3	65,1	44,3	33,0	-25,5
	0-4	305,9	191,2	114,7	39,8	59,7	50,0
	5-14	289,2	179,5	189,5	114,4	41,6	-63,6
	15-64	93,2	86,2	59,8	40,7	33,7	-17,2
	65 un >	14,7	29,4	9,8	24,6	19,7	-20,0
Pneimonija	Vidēji	19,5	39,0	25,1	23,5	13,2	-44,0
	0-4	76,5	172,1	0,0	59,7	39,8	-33,3
	5-14	19,9	129,6	89,7	31,2	10,4	-66,7
	15-64	15,3	25,0	20,9	25,3	11,2	-55,6
	65 un >	19,6	9,8	14,7	4,9	14,7	200,0

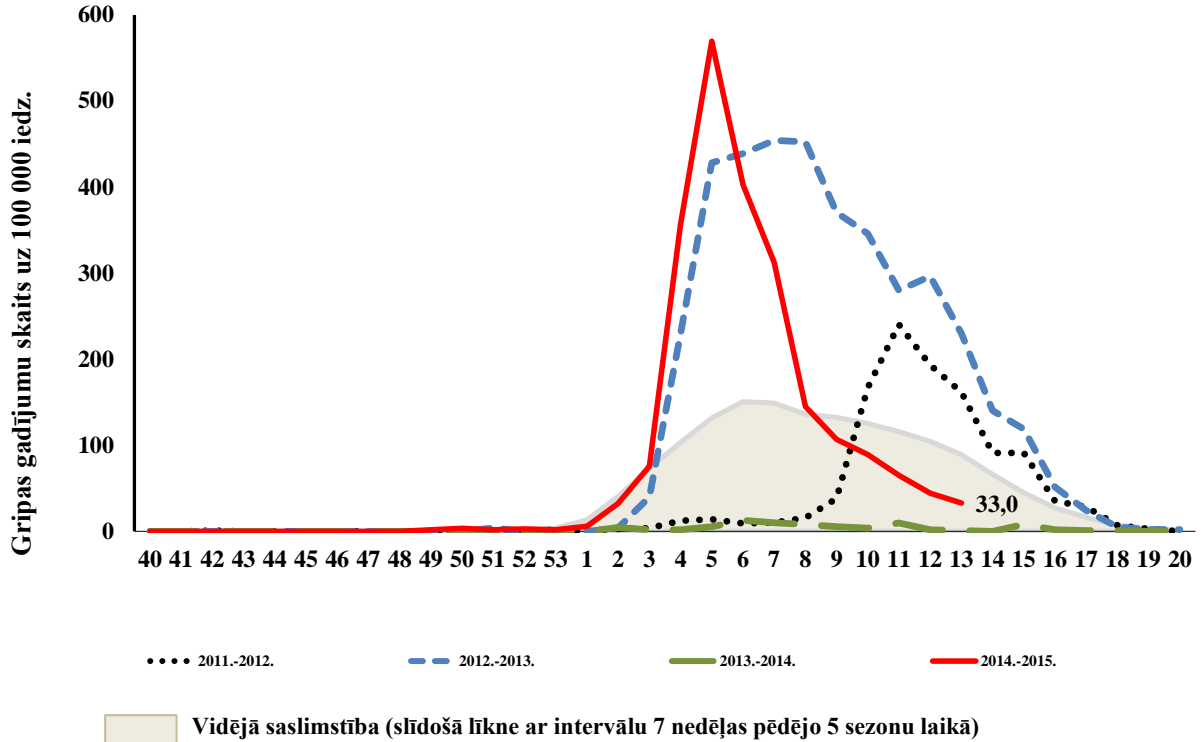
\*klīniski apstiprināti gripas gadījumi monitoringa iestādēs

Vērsušos skaits ambulatorajās iestādēs pneimoniju gadījumos samazinājies par 44%. Saslimstības pieaugums tika novērots tikai  $\geq 65$  gadu vecuma grupā.

<sup>1</sup>Saslimstības līmenis, jeb vēršanās pēc medicīniskas palīdzības nedēļas laikā, tiek aprēķināta pamatojoties uz pacientu skaitu, kas pirmo reizi sakarā ar patreizējo saslimšanas epizodi vērsušies pie ģimenes ārsta.

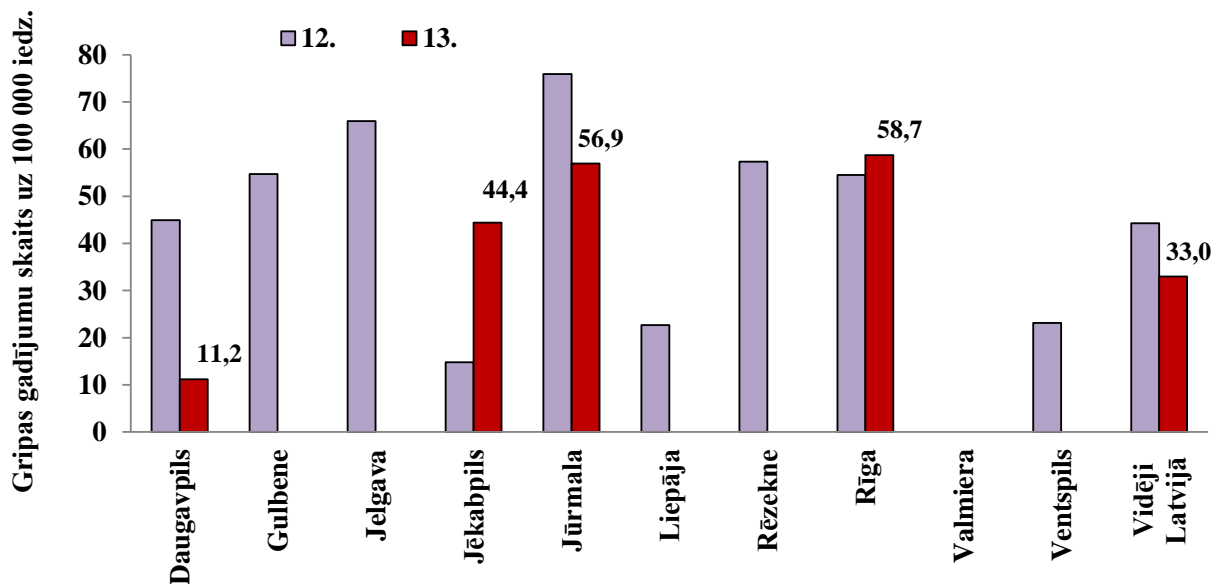
## Vēršanās ambulatorajās iestādēs gripas gadījumos 2014.–2015. gada sezonā

Vērsušos skaits monitoringā iekļautajās ambulatorajās iestādēs gripas gadījumos sākot ar sesto nedēļu pakāpeniski samazinās. Maksimālā saslimstība šajā sezonā tika reģistrēta janvāra pēdējā nedēļā (5.nedēļa). Vidējā saslimstības intensitāte 13. nedēļā (33 gadījumi uz 100 000 iedzīvotājiem) bijusi zemāka, salīdzinot ar piecu gadu vidējiem rādītājiem šajā laika periodā.



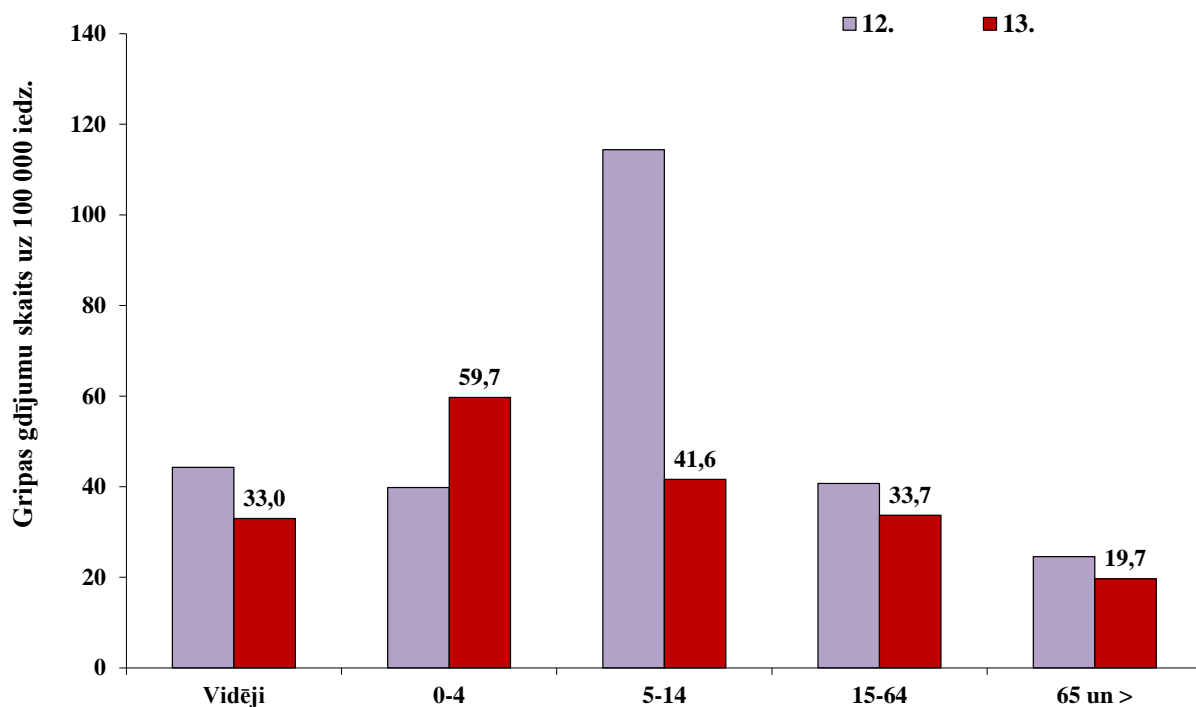
## Gripa atsevišķās monitoringa teritorijās

Klīniskie gripas gadījumi ambulatorajās iestādēs reģistrēti četrās no desmit monitoringā iekļautajām teritorijām; nevienā no tām intensitāte nepārsniedza 100 gadījumus uz 100 000 iedzīvotājiem. Saslimstība palielinājusies Jēkabpilī un Rīgā, taču citās pilsētās tā ir samazinājusies. Gulbenē, Jelgavā, Liepājā, Rēzeknē, Valmierā un Ventspilī 13. nedēļā gripas gadījumi netika reģistrēti.



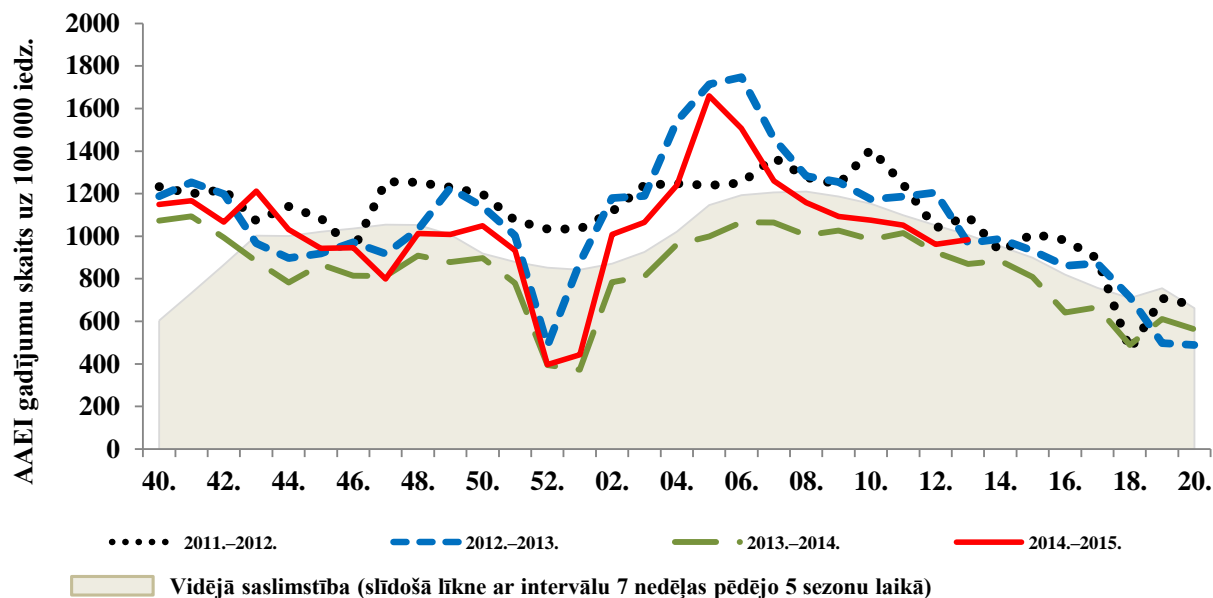
### Gripa atsevišķās vecuma grupās

Vēršanās ambulatorajās iestādēs gripas gadījumos ir palielinājusies tikai 0–4 gadu vecuma grupā, citās vecuma grupās tā samazinājusies. Visaugstākā tā bijusi bērniem 0–4 gadu vecuma grupā – 59,7 gadījumi uz 100 000 iedzīvotājiem.



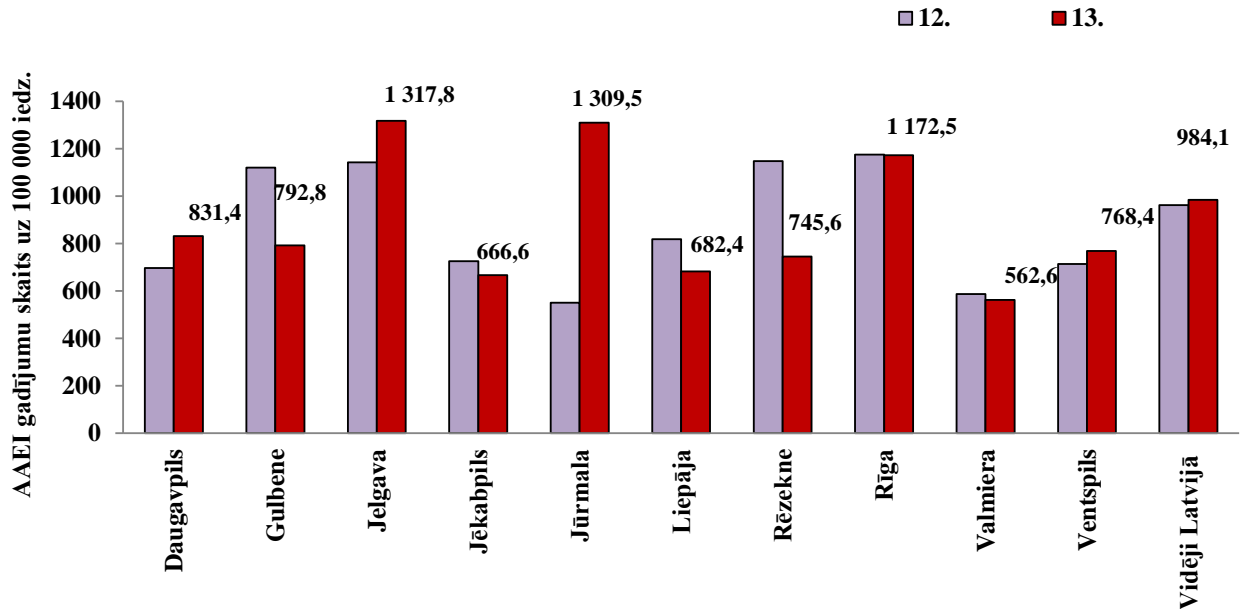
### Vēršanās ambulatorajās iestādēs AAEI gadījumos 2014.–2015. gada sezonā

Pacientu vēršanās ambulatorajās monitoringa iestādēs akūto augšējo elpceļu infekciju gadījumos 2015. gada 13. nedēļā bijusi nedaudz augstāka nekā tika reģistrēta 2013.–2014. gada sezonā šajā laika periodā, taču nedaudz zemāka nekā 2011.–2012. gada sezonas attiecīgajā laika periodā un līdzīga 2012.–2013. gada sezonas rādītājam.



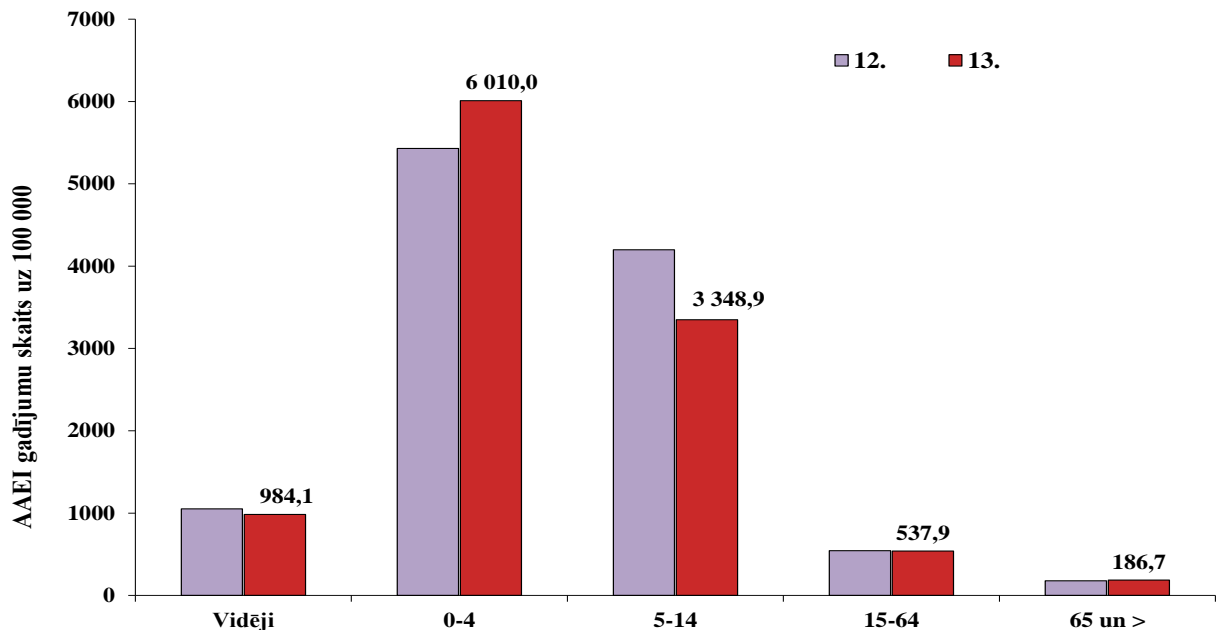
### AAEI atsevišķās monitoringa teritorijās

Ambulatoro apmeklējumu skaits AAEI gadījumos palielinājies četrās no desmit monitoringā iekļautajām teritorijām; piecās tas ir samazinājies, taču Rīgā tas ir saglabājies iepriekšējās nedēļas līmenī. Augstāka nekā vidēji Latvijā AAEI intensitāte bijusi Jelgavā, Jūrmalā un Rīgā.



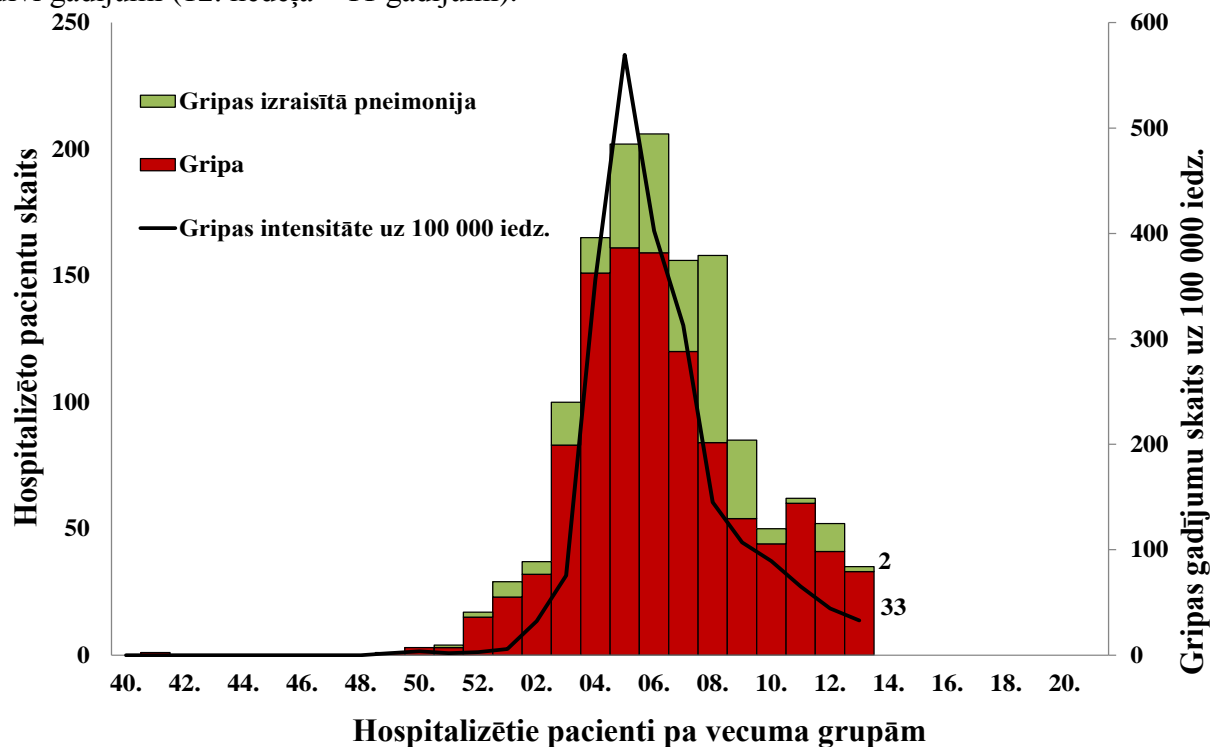
### AAEI atsevišķās vecuma grupās

Vēršanās ambulatorajās iestādēs AAEI gadījumos 0–4 gadu vecuma grupā ir palielinājusies. Šajā vecuma grupā tā bijusi visaugstākā (6010 gadījumi uz 100 000 iedzīvotājiem); 5–14 gadu vecuma grupā saslimstība samazinājusies (3348,9 uz 100 000 iedzīvotājiem). Viszemākā saslimstība bijusi  $\geq 65$  gadu vecuma grupā – 186,7 uz 100 000 iedzīvotājiem.

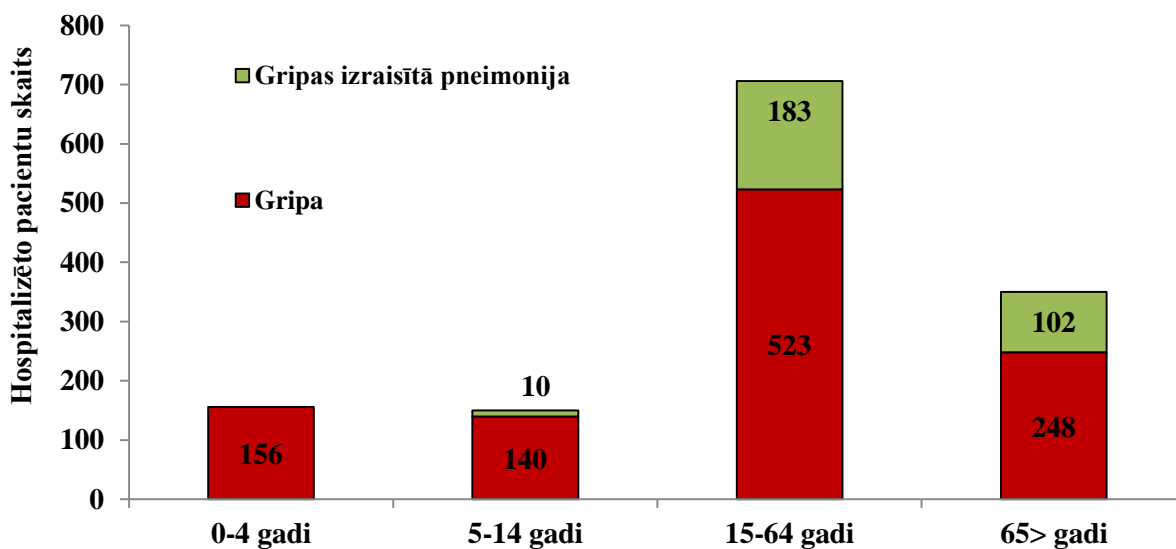


### Hospitalizētie pacienti gripas gadījumos

2015. gada 13. nedēļā stacionēto pacientu skaits *gripas* un *gripas izraisītās pneimonijas* gadījumos salīdzinājumā ar 12. nedēļu ir samazinājies. No 11 slimnīcām, kas piedalās gripas monitoringā, par pacientiem stacionētiem ar diagnozi *gripa* ziņoja Daugavpils (3), Liepājas (2), Rīgas (24), Valmieras (1) un Ventspils (3) slimnīcas – kopā 33 pacienti (12. nedēļā – 41 pacients). Par pacientiem ar diagnozi *gripas izraisītā pneimonija* informēja tikai Rīgas slimnīca – divi gadījumi (12. nedēļā – 11 gadījumi).



Kopš sezonas sākuma monitoringā iekļautajās 11 slimnīcās pavisam stacionēti 1363 pacienti: 1068 (78%) gripas gadījumos un 295 (22%) gripas izraisītās pneimonijas gadījumos. Pacienti gripas gadījumos pa vecuma grupām: 156 (15%) pacienti 0–4 gadu vecuma grupā, 140 (13%) pacienti 5–14 gadu vecuma grupā, 523 (49%) pacienti 15–64 gadu vecuma grupā un 248 (23%) pacienti  $\geq 65$  gadu vecuma grupā; gripas izraisītās pneimonijas gadījumi: 10 (3%) pacienti 5–14 gadu vecuma grupā, 183 (62%) pacienti 15–64 vecuma grupā un 102 (34%) pacienti  $\geq 65$  gadu vecumā.



## Par nāves gadījumiem

2015. gada 12. nedēļā saņemta informācija par vienu nāves gadījumu, kad pacientam diagnosticēta gripa. Pacients vecumā virs 50 gadiem, kuram bijušas hroniskas saslimšanas – cukura diabēts, hroniska nieru slimība un imūnsupresija.

Kopš sezonas sākuma kopā saņemti 22 paziņojumi par nāves gadījumiem saistībā ar gripas infekciju. Pacientu vecums no 38 līdz 92 gadiem (vidējais vecums – 69 gadi); deviņi vīrieši un trīspadsmit sievietes. Astoņpadsmit gadījumos apstiprināta *A tipa* gripa (t.sk. divos gadījumos *A(H3)Texas50/2012-līdzīgs* vīruss un vienā gadījumā *A(H3)Switzerland*) un trīs gadījumos – *B tipa* gripas vīruss, t.sk. viens raksturots – *B/Yamagata līnijas*. Vienā gadījumā gripa noteikta klīniski. Neviens no mirušajiem pacientiem nebija vakcinējies pret gripu.

### Vispārējās izglītības iestāžu apmeklējums

Vispārējās izglītības iestādes 13. nedēļā ceturtdienā apmeklēja vidēji 93,1% reģistrēto skolēnu. Gulbenē, Jūrmalā, Liepājā un Rīgā monitoringā iekļautajās skolās apmeklējums bijis mazāks nekā vidēji Latvijā.

Monitoringa pilsētas /nedēļas	Daugavpils	Gulbene	Jelgava	Jēkabpils	Jūrmala	Liepāja	Rēzekne	Rīga	Valmiera	Ventspils	Vidēji
09.	94,2	88,7	89,0	94,7	86,3	90,6	92,1	91,0	94,2	90,0	91,1
10.	95,0	87,7	92,7	94,8	87,4	88,6	93,9	91,7	96,5	90,9	91,8
11.	94,1	89,6	89,3	93,8	85,6	88,1	94,6	91,6	94,8	91,1	91,5
12.					Brīvlaiks						
13.	94,9	92,3	93,3	93,8	90,8	89,2	95,3	92,7	95,6	93,6	93,1
Salīdzinājumā ar 11.nedēļu	0,8	2,8	4,0	0,0	5,2	1,1	0,7	1,1	0,8	2,6	1,6

### Pirmsskolas izglītības iestāžu apmeklējums

Pirmsskolas izglītības iestādes 13. nedēļā ceturtdienā apmeklēja vidēji 72,7% reģistrēto bērnu – par 6,8% vairāk nekā iepriekšējā nedēļā. Mazāk nekā vidēji Latvijā bērnu dārzus apmeklēja Daugavpilī, Gulbenē, Jēkabpilī, Jūrmalā un Valmierā.

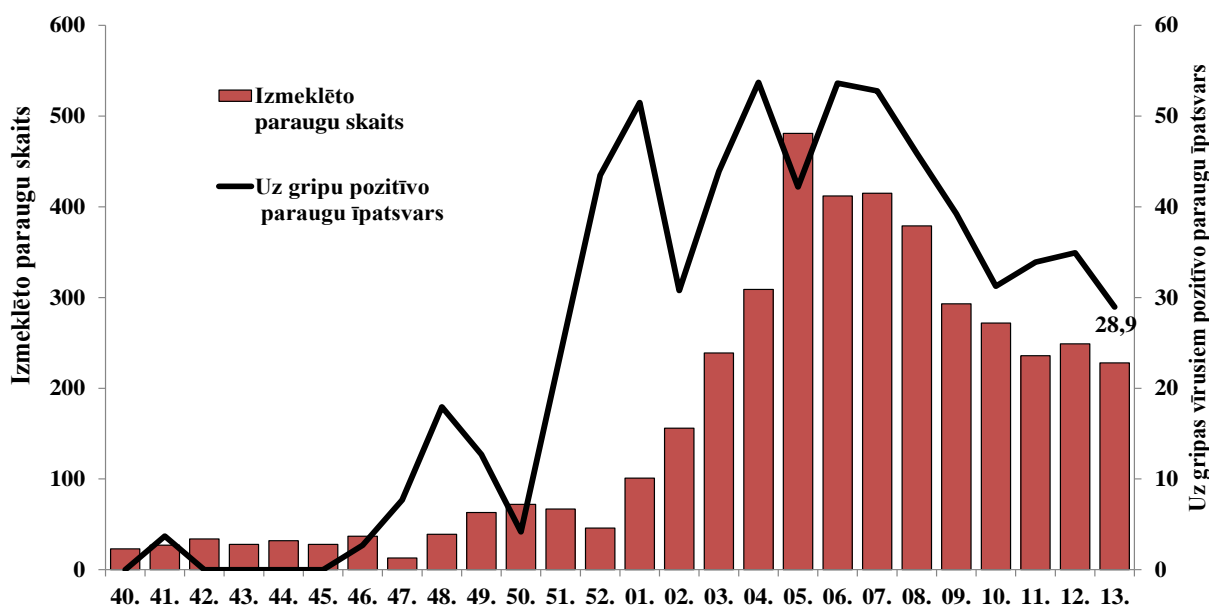
Monitoringa pilsētas /nedēļas	Daugavpils	Gulbene	Jelgava	Jēkabpils	Jūrmala	Liepāja	Rēzekne	Rīga	Valmiera	Ventspils	Vidēji
09.	70,4	69,8	81,0	69,6	64,2	73,9	67,8	71,0	84,1	73,3	71,8
10.	71,2	69,8	80,2	65,9	68,6	78,0	68,6	69,3	85,0	74,7	72,1
11.	69,9	73,4	78,7	67,3	57,2	70,8	72,8	68,5	79,6	73,8	70,6
12.	65,3	62,9	68,0	66,5	50,5	67,9	72,0	66,4	79,6	66,0	65,9
13.	66,4	69,8	78,7	68,7	54,8	69,3	78,2	76,1	64,6	76,1	72,7
Salīdzinājumā ar 12.nedēļu	1,1	6,9	10,7	2,3	4,3	1,4	6,3	9,7	-15,0	10,1	6,8

### Elpceļu vīrusu laboratoriskā noteikšana

2015. gada 13. nedēļā SIA „Rīgas Austrumu klīniskā universitātes slimnīca” (RAKUS) stacionāra „Latvijas Infektoloģijas centrs” laboratorijā izmeklēti 228 (iepriekšējā nedēļā 249) personu klīniskie paraugi. Gripas vīrusi noteikti 66 paraugos: 27 (41%) *A tipa* un 39 (59%) *B tipa* gripas vīrusi. Noteikti citi elpceļu infekciju izraisītāji, galvenokārt respiratori sincitiālie vīrusi (29), kā arī cilvēka metapneimovīrusi (2) un paragripas III tipa vīruss (1).

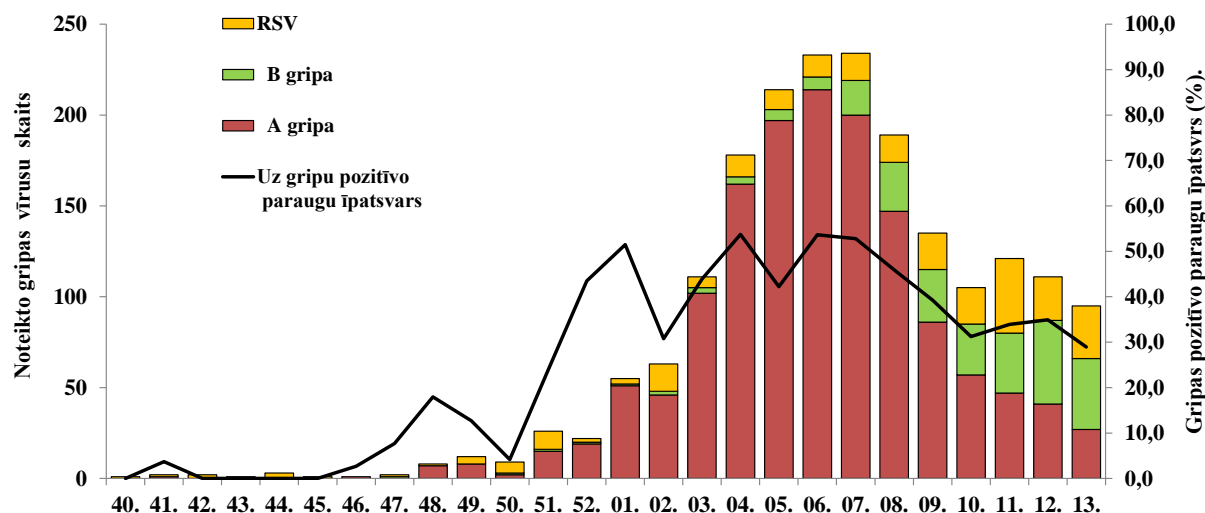
## Noteikto elpceļu vīrusu skaits 2014.–2015. gada sezonā pa nedēļām

Nedēļas	Izmeklēto paraugu skaits	A gripa	B gripa	Paragripa I	Paragripa II	Paragripa III	RSV	Adenovīrusi	Rinovīrusi	hMPV	Bokavīrusi	Koronavīrusi	Enterovīrusi	Pozitīvo paraugu skaits	Pozitīvo paraugu īpatsvars (%)	Uz gripu pozitīvo paraugu īpatsvars	Gripa no pozitīvo paraugu skaita (%)	RSV no pozitīvo paraugu skaita (%)
40.	23					1	1	3						5	21,7	0,0	0	20
41.	27	1				1	1	4						7	25,9	3,7	14,3	14,3
42.	34					2	2	2		1				7	20,6	0,0	0	28,6
43.	28					1	1	3						5	17,9	0,0	0	20
44.	32					8	3	3						14	43,8	0,0	0	21,4
45.	28			1	1	2	1	3						8	28,6	0,0	0	12,5
46.	37	1				3		3						7	18,9	2,7	14,3	0
47.	13		1				1	3						5	38,5	7,7	20	20
48.	39	7					1	4						12	30,8	17,9	58,3	8,3
49.	63	8			2		4	2	2					18	28,6	12,7	44,4	22,2
50.	72	2	1		1	7	6	6						23	31,9	4,2	13	26,1
51.	67	15	1			1	10	6	1					34	50,7	23,9	47,1	29,4
52.	46	19	1				2	1						23	50,0	43,5	87	8,7
01.	101	51	1			1	3	3	1		1			61	60,4	51,5	85,2	4,9
02.	156	46	2	1			15	2	1					67	42,9	30,8	71,6	22,4
03.	239	102	3			1	6	12						124	51,9	43,9	84,7	4,8
04.	309	162	4			1	12	19	1			1		200	64,7	53,7	83	6
05.	481	197	6				11	10						224	46,6	42,2	90,6	4,9
06.	412	214	7			2	12	5						240	58,3	53,6	92,1	5
07.	415	200	19				15	5	4	3	2	3		251	60,5	52,8	87,3	6
08.	379	147	27			2	15	6	2	1		1	2	201	53,0	45,9	86,6	7,5
09.	293	86	29			2	20	7		1				145	49,5	39,2	79,3	13,8
10.	272	57	28			1	20	11		1				118	43,4	31,3	72	16,9
11.	236	47	33			1	41	4	1	2	1			130	55,1	33,9	61,5	31,5
12.	249	41	46			1	24	3						115	46,2	34,9	75,7	20,9
13.	228	27	39			1	29			2				98	43,0	28,9	67,3	29,6
Kopā	4279	1430	248	2	4	39	256	130	13	11	4	5	2	2142	50,1	39,2	78,3	12



Pozitīvo paraugu īpatsvars uz gripas vīrusiem no kopējā izmeklēto paraugu skaita (66/228) ir samazinājies par 6% un bijis 28,9% (11. nedēļā 34,9%). Kopš sezonas sākuma (2014. gada 40. nedēļa) RAKUS LIC laboratorijā noteikti pavisam 1678 gripas vīrusi: 1430 (85%) *A* tipa gripas vīrusi un 248 (15%) *B* tipa gripas vīrusi.

### Noteikto elpceļu vīrusu skaits 2013.–2014. un 2014.–2015. gada sezonā pa nedēļām



### Izdalīto gripas vīrusu celmu identifikācija no 2014. gada 40. līdz 2015. gada 13. nedēļai

Izdalītā gripas vīrusa celms	Skaits (%)
<i>A/Texas/50/2012(H3N2)</i> -lidzīgs vīruss*	39 (43%)
<i>A/Switzerland/9715293/2013(H3N2)</i> - lidzīgs vīruss	14 (15%)
<i>A/California/07/09 (H1N1pdm)</i> lidzīgs vīruss*	14 (15%)
<i>B/Massachusetts/2/2012</i> - lidzīgs vīruss*	16 (18%)
<i>B/Phuket/3073/2013</i> - lidzīgs vīruss	8 (9%)
<b>Kopā</b>	<b>91 (100%)</b>

\* Pēc antigēniskā sastāva atbilst sezonālās vakcīnas sastāvā iekļautajiem gripas vīrusu celmiem.

### Elpceļu vīrusu noteikšana monitoringā iekļautajās ģimenes ārstu praksēs Rīgā

Kopā izmeklēti 67 ambulatorie pacienti, kuri vērsušies ģimenes ārstu praksēs (11 ģimenes ārsta prakses Rīgā) ar gripas klīniskiem simptomiem. Gripas vīrusi noteikti 47 no 67 pacientiem, jeb vidēji 70,1% gadījumu. Noteikti arī citi elpceļu vīrusi – koronavīrusi, rinovīrusi, paragripa II, RSV, enterovīrusi, bokavīrusi un adenovīrusi.

Nedēļas	Paraugu skaits	A gripa netipēts	A (H3)	B gripa	Paragripa I	Paragripa II	Paragripa III	RSV	Adenovīrusi	Rinovīrusi	Enterovīrusi	Bokavīrusi	Koronavīrusi	Kopā	Uz gripu pozitīvo paraugu īpatsvars (%)
03.	10	5	2											7	70,0
04.	25	5	16					1					1	23	84,0
05.	8	8								4	1		3	16	100,0
06.	5	2												2	40,0
07.	10	6				1			1				1	10	70,0
08.	6	2												2	33,3
09.	0													0	
10.	3	1												1	33,3
<b>Kopā</b>	<b>67</b>	<b>29</b>	<b>18</b>	<b>0</b>	<b>0</b>	<b>1</b>	<b>0</b>	<b>1</b>	<b>1</b>	<b>4</b>	<b>1</b>	<b>1</b>	<b>5</b>	<b>61</b>	<b>70,1</b>



## Secinājumi

2015. gada 13. nedēļā gripas intensitāte turpinājusi samazināties. Klīniskie gripas gadījumi reģistrēti četrās no desmit monitoringā iekļautajām administratīvajām teritorijām. Divu nedēļu laikā nevienā no pilsētām intensitāte nav pārsniegusi 100 gadījumus uz 100 000 iedzīvotājiem, tādēļ SPKC, pamatojoties uz MK 2006. gada 21. novembra noteikumu Nr.948 „Noteikumi par gripas pretepidēmijas pasākumiem” (turpmāk Noteikumi) 8<sup>1</sup>. punktā noteikto paziņo par gripas epidēmijas beigām. SIA RAKUS stacionāra LIC laboratorijā turpina samazināties noteikto *A tipa* gripas vīrusu skaits, samazinājies arī noteikto *B tipa* gripas vīrusu skaits, taču pēdējās nedēļās pieaudzis RSV skaits.

### Eiropas reģiona gripas uzraudzības tīkla „Flu News Europe” informācija (<http://www.flunewseurope.org/>)

Par epidemioloģisko situāciju 2015. gada 12. nedēļā informējušas 43 PVO Eiropas reģiona valstis, no tām 21 informējusi par vidēju gripas intensitāti. Plaša ģeogrāfiska gripas izplatība tika novērota 16 valstīs. Par samazināšanās tendenci ziņojušas 30 valstis. Par pieauguma tendenci informēja tikai Armēnija un Gruzija. Pilns situācijas apraksts atrodams Eiropas Slimību Profilakses un Kontroles Centra mājas lapā (European Centre for Disease Prevention and Control (ECDC)).

#### Viruologijas dati

Tīkla ietvaros 2015. gada 12. nedēļā no izmeklētajiem klīniskajiem paraugiem 41% paraugu (37 valstīs) noteikti gripas vīrusi. *B tipa* gripas vīrusi noteikti 64% gadījumu. No tipētiem *A tipa* gripas vīrusiem 53% bija *A/H3N2* un 47% *A/H1N1pdm09*. Raksturotie *B tipa* gripas vīrusi 99% gadījumos bija no *B-Yamagata* līnijas.

Desmit valstis informēja par dominējošo *B tipa* gripas vīrusu. Par dominējošo *A/H3N2* gripas vīrusu informēja Albānija, Bulgārija un Dānija.

#### Par stacionētiem pacientiem

2015. gada 12. nedēļā sešās valstīs (Francijā, Īrijā, Rumānijā, Slovākijā, Spānijā, Zviedrijā) stacionēti 97 pacienti ar laboratoriski apstiprinātu gripu, t.sk. 39 intensīvās terapijas nodaļās (ITN), no tiem 31 (79%) Apvienotā Karalistē. ITN pacientiem *A tipa* gripa apstiprināta 17 (44%) gadījumos un *B tipa* 22 (56%) gadījumos.

Kopš sezonas sākuma (2014. gada 40. nedēļa) astoņas valstis (Somija, Francija, Īrija, Rumānija, Slovākija, Spānija, Zviedrija un Apvienotā Karaliste) ir ziņojušas par 5180 laboratoriski apstiprinātiem stacionētiem gripas gadījumiem, tajā skaitā 3262 gadījumos pacienti uzņemti intensīvās terapijas nodaļās: par 1402 (43%) gadījumiem ziņojusi Francija un par 1168 (36%) Apvienotā Karaliste. No 5180 laboratoriski apstiprinātiem gadījumiem 4373 (84%) gadījumos noteikti *A tipa* gripas vīrusi un 807 (16%) *B tipa* gripas vīrusi. Tipēti 2020 *A* gripas vīrusi: 1499 (74%) kā *A(H3N2)* un 521 (26%) kā *A(H1N1)pdm09*.

Kopš sezonas sākuma gadījumos, kad bija zināms pacientu vecums, lielākā daļa pacientu (2081 no 3981 jeb 52%) bijuši vecuma grupā  $\geq 65$  gadi, no tiem 1033 ievietoti ITN. Vairākumā (879 jeb 85%) gadījumu šajā vecuma grupā ITN pacientiem noteikti *A tipa* gripas vīrusi; no 359 tipētiem vīrusiem 265 (74%) tipēti kā *A(H3N2)* un 94 (26%) kā *A(H1N1)pdm09*.

No 2081 pacienta  $\geq 65$  gadu vecuma grupā 659 (32%) bija vakcinēti ar sezonālo vakcīnu, no tiem 228 bija inficēti ar *A(H3N2)*. No 1033 pacientiem, kuri tika uzņemti ITN 302 (29%) bija vakcinēti, no tiem 89 bija inficēti ar *A(H3N2)*.

Kopš sezonas sākuma paziņoti 454 nāves gadījumi pacientiem ar apstiprinātu gripas infekciju, galvenokārt Francijā (188) un Spānijā (211), no tiem 302 (67%) bija  $\geq 65$  gadu vecuma grupā. *A tipa* gripa diagnosticēta 382 (84%) nāves gadījumos un *B tipa* – 72 (16%) gadījumos. No 192 tipētiem *A tipa* gripas vīrusiem 128 (67%) tipēti kā *A(H3N2)*, no tiem 97 gadījumos pacienti bijuši vecumā  $\geq 65$  gadi. Gripa *A(H1N1)pdm* noteikta 64 (33%) gadījumos, tajā skaitā 33 mirušie pacienti bijuši vecumā  $\geq 65$  gadi.

### Gripas vīrusu antigēniskais raksturojums no 2014.gada 40. līdz 2015. gada 12. nedēļai

Antigēniskā grupa	Vīrusu skaits
<i>A(H1N1) A/California/7/2009-līdzīgs<sup>1,2</sup></i>	311
<i>A(H3N2) A/Texas/50/2012-līdzīgs<sup>1</sup></i>	227
<i>A(H3N2) A/Switzerland/9715293/2013-līdzīgs<sup>2</sup></i>	496
<i>B/Massachusetts/02/2012-like (Yamagata līnijas)<sup>1</sup></i>	86
<i>B/Wisconsin/1/2010-like (Yamagata līnijas)</i>	1
<i>B/Phuket/3073/2013-like (Yamagata līnijas)<sup>2</sup></i>	278
<i>B/Florida/4/2006 (Yamagata līnijas)</i>	2
<i>B/Brisbane/60/2008-like (Victoria līnijas)<sup>3</sup></i>	6

<sup>1</sup> Rekomendēts iekļaut gripas vakcīnas sastāvā 2014.–2015. gada sezonas ziemeļu puslodē

<sup>2</sup> Rekomendēts iekļaut gripas vakcīnas sastāvā 2015. gada sezonas dienvidu puslodē

<sup>3</sup> Rekomendēts iekļaut četru komponentu gripas vakcīnas sastāvā

### Gripas vīrusu ģenētiskais raksturojums no 2014.gada 40. līdz 2015. gada 12. nedēļai

Filogēniskā grupa	Skaitis
<i>A(H1N1pdm09) A/South Africa/3626/2013<sup>1</sup></i>	160
<i>A(H1N1pdm09) A/St.Petersburg/27/2011</i>	6
<i>A(H3N2) A/Texas/50/2012 (apakšgrupa 3C.1)<sup>1</sup></i>	9
<i>A(H3N2) A/Stockholm/1/2013 (subgroup 3C.2)<sup>2</sup></i>	2
<i>A(H3N2) A/Hong Kong/5738/2014 (apakšgrupa 3C.2a)<sup>2</sup></i>	458
<i>A(H3N2) A/Samara/73/2013 (apakšgrupa 3C.3)<sup>1</sup></i>	198
<i>A(H3N2) A/Switzerland/9715293/2013 (apakšgrupa 3C.3a)<sup>2</sup></i>	67
<i>B/Phuket/3073/2013 (Yamagata-līnijas klaidis<sup>3</sup>)</i>	249
<i>B/Wisconsin/1/2010 (Yamagata-līnijas)</i>	3
<i>B/Brisbane/60/2008 (Victoria līnijas)</i>	5

<sup>1</sup> Vīruss pēc piederības ģenētiskai grupai ir līdzīgs vīrusam, kas iekļauts vakcīnas sastāvā

<sup>2</sup> Vīruss pēc piederības ģenētiskai grupai ir atšķirīgs no vīrusa, kas iekļauts vakcīnas sastāvā

### Rezistence pret antivirāliem preparātiem

Vīrusa tips un apakštīps	Rezistence pret neiraminidāzes inhibitoriem				Rezistence pret M2 inhibitoriem	
	Oseltamivir		Zanamivir		Amantadin, rimantadin	
	Testētie izolāti	t.sk. rezistenti/ %	Testētie izolāti	t.sk. rezistenti/ %	Testētie izolāti	t.sk. rezistenti/ %
<i>A(H3)</i>	1062	4 (0,4%)	1057	1 (<0,1%)	112	112 (100%)
<i>A(H1N1)pdm09</i>	222	0	216	0	27	27 (100%)
<i>B tipa</i>	116	0	111	0	neattiecās	

### PVO informācija par gripas izplatību pasaulē 23.03.2015.

[http://www.who.int/influenza/surveillance\\_monitoring/updates/latest\\_update\\_GIP\\_surveillance/en/](http://www.who.int/influenza/surveillance_monitoring/updates/latest_update_GIP_surveillance/en/)

Ziemeļu puslodē gripas aktivitāte bijusi augsta, kur dominējošs bijis *A/H3N2* gripas vīruss. Atsevišķas valstis Āzijā, Eiropā un Ziemeļāfrikā ziņojušas par augstu aktivitāti saistībā ar *A/H1N1pdm09*.

- **Ziemeļamerikā** gripas aktivitāte samazinājusies, taču saglabājas virs epidēmiskā sliekšņa; dominējošs gripas vīruss – *A/H3N2*.

- **Eiropā** gripas izplatība sasniegusi maksimālo aktivitāti vairākās valstīs; dominējošs vīruss – *A/H3N2*.
- **Ziemeļu Āfrikā un Tuvajos Austrumos** gripas aktivitāte turpinājusi samazināties; dominē *AH1N1pdm*, izņemot Ēģipti, kur cirkulē gan *A/H3N2* gan *B tipa* gripas vīrusi.
- **Austrumu Āzijas** mērenā klimata valstīs dominēja *A/H3N2* gripas vīrusi, bet rietumu Āzijā *AH1N1pdm* un *B tipa* gripas vīrusi.
- **Amerikas tropu** lielākajā daļā valstu saglabājas zema gripas aktivitāte; biežāk noteikti *A/H3N2* gripas vīrusi.
- **Tropu Āzijā** gripas aktivitāte saistīta ar *A/H1N1* gripas vīrusiem Bhutāna un Indijā; Honkongas īpašās pārvaldes apgabalā dominē *A/H3N2* un Ķīnas dienvidos – *B tipa* gripas vīrusi.
- **Dienvidu puslodē** gripas aktivitāte saglabājās starpsezonu līmenī.

**FluNet** apkopota informācija, kura tika saņemta (19. martā) no 95 valstu, reģionu vai teritoriju Nacionālajiem gripas references centriem un citām laboratorijām (no 2015. gada 22. februāra līdz 7. martam).

PVO (GISRS) laboratorijās testēti 111964 paraugi. No 27176 pozitīvajiem paraugiem uz gripas vīrusiem, 17711 (65,2%) paraugos noteikti *A tipa* gripas vīrusi un 9464 (34,8%) *B tipa* gripas vīrusi. No *A* gripas vīrusiem 3383 (33,9%) bija tipēti kā *A(H1N1)pdm09* un 6594 (66,1%) kā *A(H3N2)*. No raksturotajiem *B tipa* vīrusiem 1903 (97,1%) pieder *B-Yamagata* līnijai un 57 (2,9%) *B-Victoria* līnijai.

**Materiālu sagatavoja:** SLIMĪBU PROFILAKSES UN KONTROLES CENTRA Infekcijas slimību riska analīzes un profilakses departamenta Infekcijas slimību uzraudzības un imunizācijas nodaļas epidemioloģe Raina Nikiforova, piedaloties Sabiedrības veselības analītiķei Katei Vulānei.

2014.–2015.gada AAEI un gripas monitoringa 13. nedēļā datus sniedza:

- 66 primārās veselības aprūpes ārsti (reģistrēto pacientu skaits 106190 jeb 5,3 % no kopējā Latvijas iedzīvotāju skaita)
- 11 stacionārās ārstniecības iestādes
- 35 vispārējās izglītības iestādes (brīvlaiks)
- 34 pirmsskolas izglītības iestādes

Izmantoti SIA Rīgas Austrumu klīniskās universitātes slimnīcas (RAKUS) stacionāra „Latvijas Infektoloģijas centrs” (LIC) laboratorijas dati.

**Pateicamies visiem monitoringa dalībniekiem par savlaicīgi un precīzi sniegtu informāciju.**

Datu pārpublicēšana un citēšana – atsauce uz Slimību profilakses un kontroles centra “Epidemioloģijas biļetenu” ir obligāta.