



LATVIJAS REPUBLIKAS VESELĪBAS MINISTRIJA

SLIMĪBU PROFILAKSES UN KONTROLES CENTRS

Duntes iela 22, Rīga, LV-1005 • Tālrunis: 67501590 • Fakss: 67501591 • E-pasts: info@spkc.gov.lv • Reģ. Nr. 90009756700

EPIDEMIOLOĢIJAS BIĻETENS

Nr. 15 (1398)

2015. gada 24. martā

Pārskats par akūtu augšējo elpceļu infekciju (AAEI) un gripas* izplatību 2015. gada 12. nedēļā Latvijā

2015. gada 12. nedēļā monitoringā iekļautajās ambulatorajās iestādēs (informāciju sniegušas 66 ģimenes ārsta prakses) reģistrēti 47 klīniskie gripas gadījumi (11. nedēļā – 70 gripas gadījumi). Gripas aktivitāte, salīdzinot ar 11. nedēļu, ir samazinājusies par 32,0% un vidējā intensitāte bijusi 44,3 gadījumi uz 100 000 iedzīvotājiem.

Vēršanās ambulatorajās iestādēs AAEI gadījumos 12. nedēļā, salīdzinot ar 11. nedēļu, samazinājusies par 8,6%, vidējā intensitāte – 962,4 gadījumi uz 100 000 iedzīvotājiem.

Pacientu vēršanās pie ārsta ar AAEI, gripu un pneimoniju vidēji uz 100 000 iedzīvotājiem¹

	Vecuma grupas	08.	09.	10.	11.	12.	Salīdzinot ar iepriekšējo nedēļu (%)
AAEI	Vidēji	1157,5	1093,4	1075,7	1052,5	962,4	-8,6
	0-4	5564,1	5105,2	5047,8	5430,2	5691,5	4,8
	5-14	3889,1	3869,2	3929,0	4198,2	3286,5	-21,7
	15-64	710,5	666,0	638,2	543,6	533,7	-1,8
	65 un >	260,1	206,1	196,3	176,7	196,6	11,2
Gripa	Vidēji	145,0	106,9	89,3	65,1	44,3	-32,0
	0-4	191,2	305,9	191,2	114,7	39,8	-65,3
	5-14	339,1	289,2	179,5	189,5	114,4	-39,6
	15-64	141,8	93,2	86,2	59,8	40,7	-31,9
	65 un >	49,1	14,7	29,4	9,8	24,6	150,3
Pneimonija	Vidēji	19,5	19,5	39,0	25,1	23,5	-6,2
	0-4	133,8	76,5	172,1	0,0	59,7	100,0
	5-14	10,0	19,9	129,6	89,7	31,2	-65,2
	15-64	13,9	15,3	25,0	20,9	25,3	21,2
	65 un >	14,7	19,6	9,8	14,7	4,9	-66,6

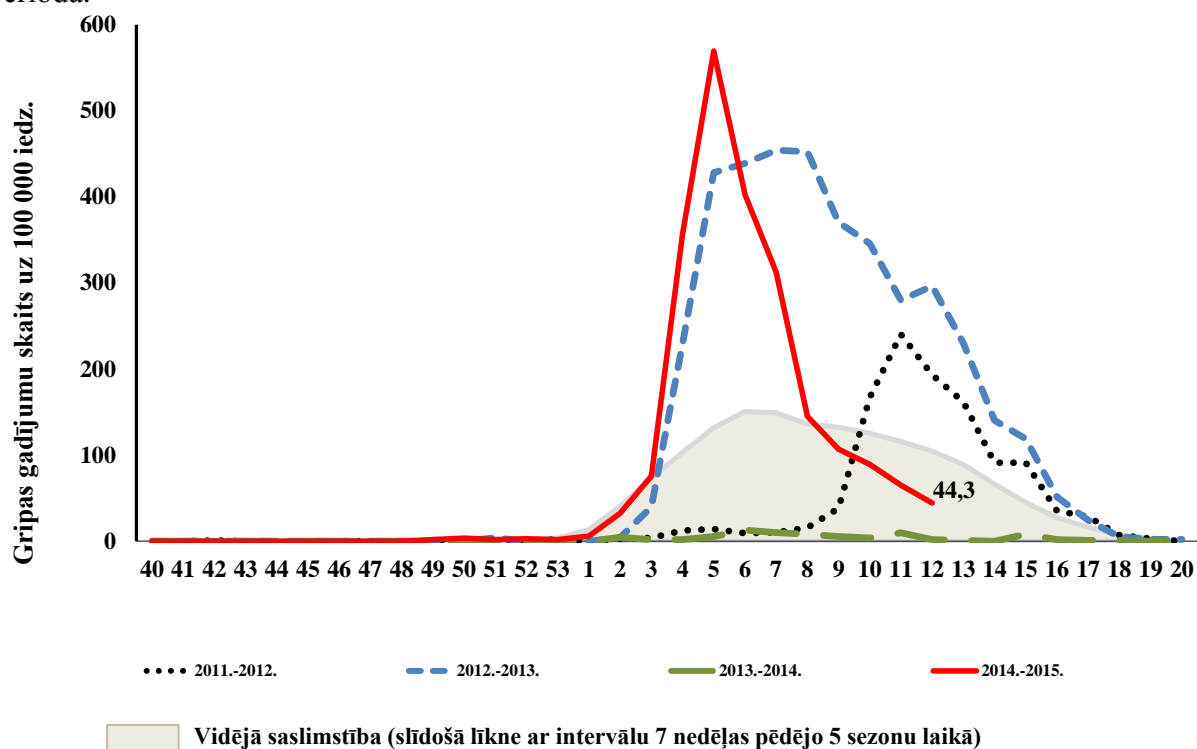
*klīniski apstiprināti gripas gadījumi monitoringa iestādēs

Vērsušos skaits ambulatorajās iestādēs pneimoniju gadījumos samazinājies par 6,2%. Saslimstības pieaugums tika novērots 0–4 un 15–64 gadu vecuma grupā.

¹Saslimstības līmenis, jeb vēršanās pēc medicīniskas palīdzības nedēļas laikā, tiek aprēķināta pamatojoties uz pacientu skaitu, kas pirmo reizi sakarā ar patreizējo saslimšanas epizodi vērsušies pie ģimenes ārsta.

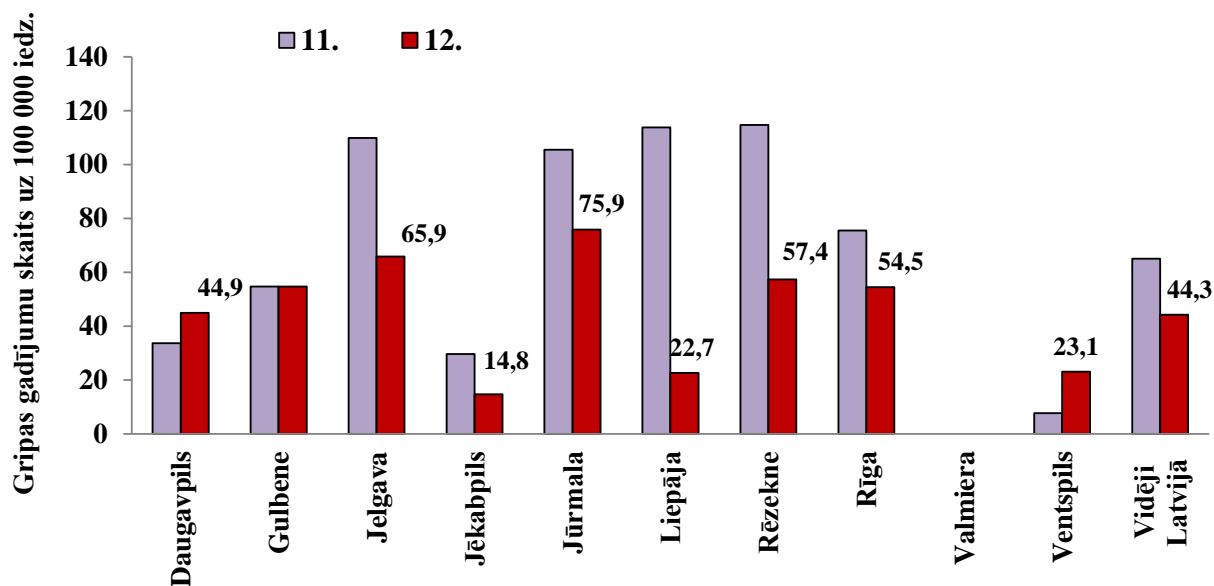
Vēršanās ambulatorajās iestādēs gripas gadījumos 2014.–2015. gada sezonā

Vērsušos skaits monitoringā iekļautajās ambulatorajās iestādēs gripas gadījumos pēdējo septiņu nedēļu laikā pakāpeniski samazinās. Maksimālā saslimstība šajā sezonā tika reģistrēta janvāra pēdējā nedēļā (5.nedēļa). Vidējā saslimstības intensitāte 12. nedēļā (44,3 gadījumi uz 100 000 iedzīvotājiem) bijusi zemāka, salīdzinot ar piecu gadu vidējiem rādītājiem šajā laika periodā.



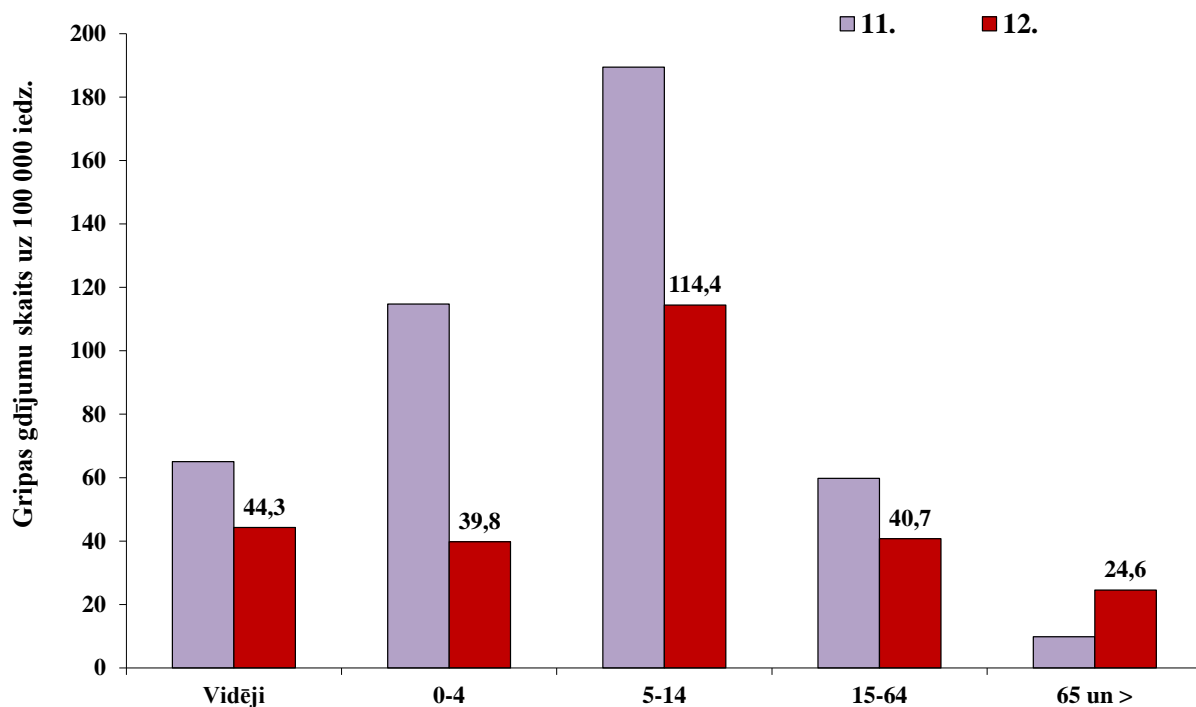
Gripa atsevišķās monitoringa teritorijās

Klīniskie gripas gadījumi ambulatorajās iestādēs reģistrēti deviņās no desmit monitoringā iekļautajām teritorijām. Nevienā no tām intensitāte nepārsniedza 100 gadījumus uz 100 000 iedzīvotājiem. Saslimstība palielinājusies Daugavpilī un Ventspilī, taču citās pilsētās tā ir samazinājusies vai palikusi iepriekšējās nedēļas līmenī (Gulbenē). Valmierā 10., 11. un 12. nedēļā gripas gadījumi netika reģistrēti.



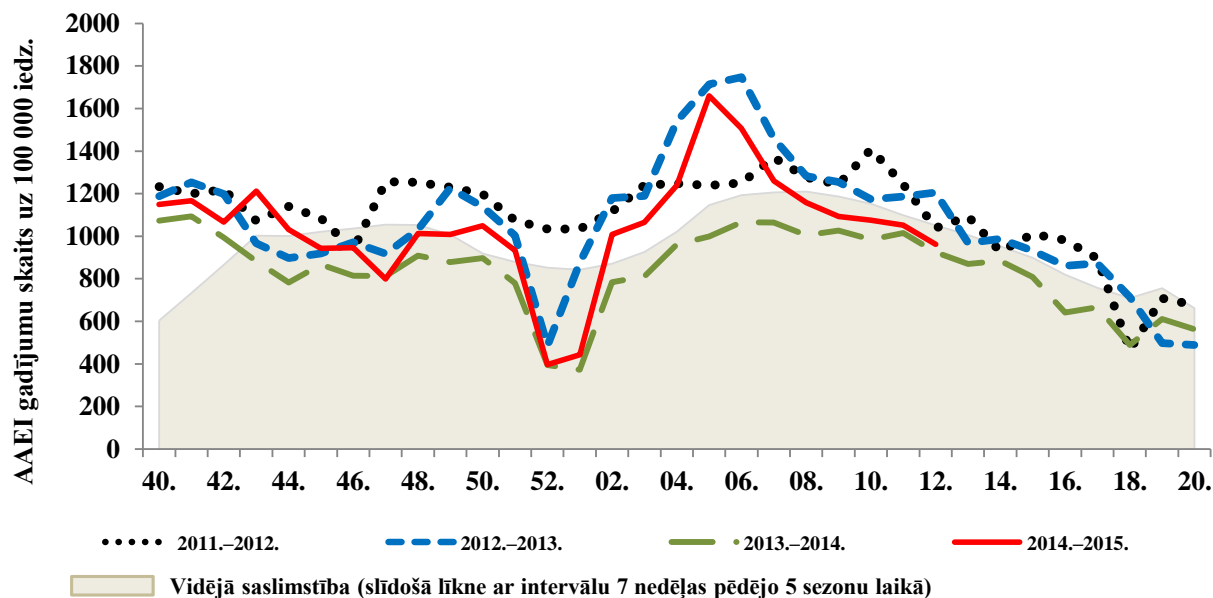
Gripas atsevišķās vecuma grupās

Vēršanās ambulatorajās iestādēs gripas gadījumos ir palielinājusies tikai ≥ 65 gadu vecuma grupā, citās vecuma grupās tā samazinājusies. Visaugstākā tā bijusi bērniem 5–14 gadu vecuma grupā – 114,4 gadījumi uz 100 000 iedzīvotājiem.



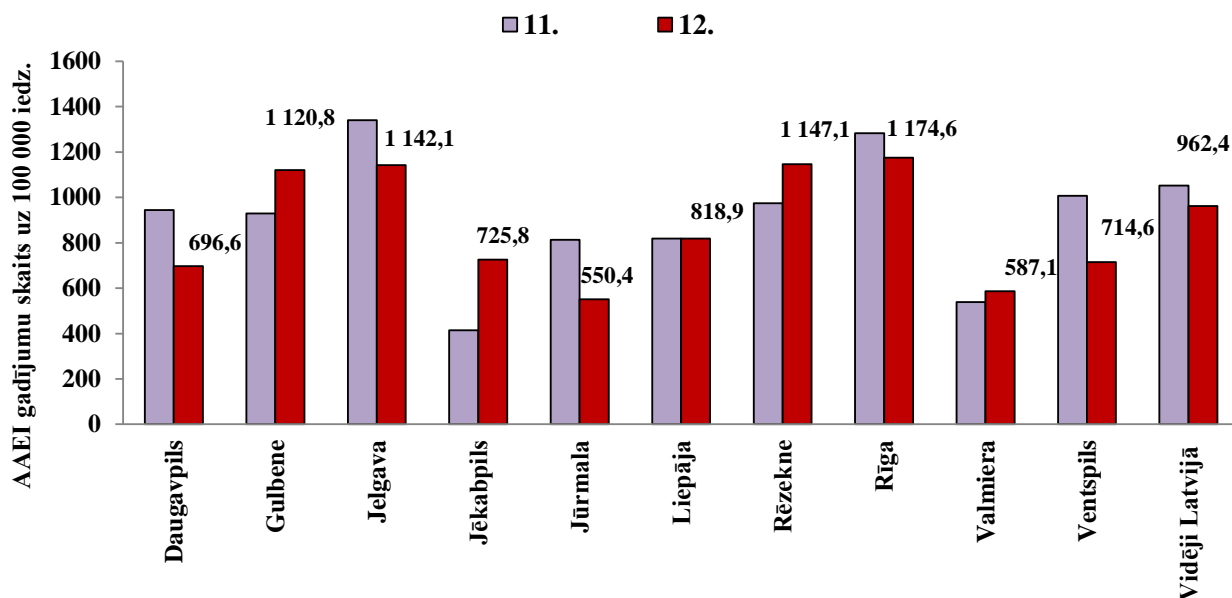
Vēršanās ambulatorajās iestādēs AAEI gadījumos 2014.–2015. gada sezonā

Pacientu vēršanās ambulatorajās monitoringa iestādēs akūto augšējo elpceļu infekciju gadījumos 2015. gada 12. nedēļā bijusi nedaudz augstāka nekā tika reģistrēta 2013.–2014. gada sezonā šajā laika periodā, taču zemāka nekā 2011.–2012. un 2012.–2013. gada sezonas attiecīgajā laika periodā.



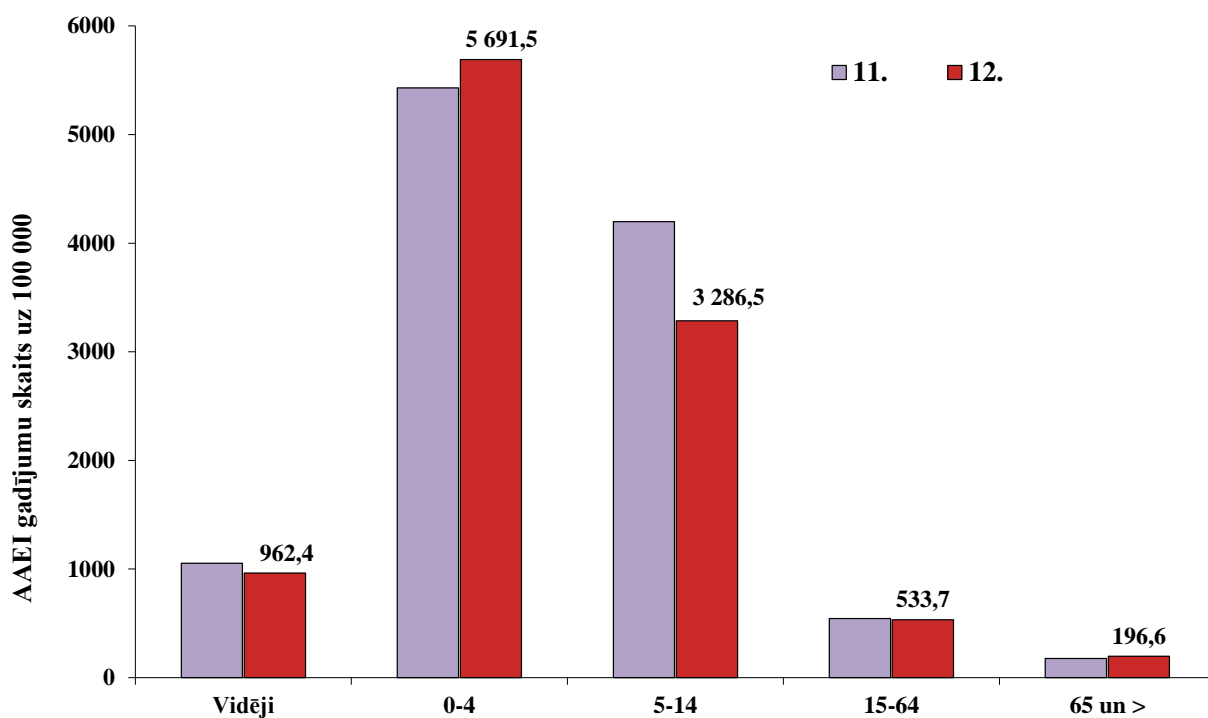
AAEI atsevišķās monitoringa teritorijās

Ambulatoro apmeklējumu skaits AAEI gadījumos palielinājies četrās no desmit monitoringā iekļautajām teritorijām un piecās tas ir samazinājies, Liepājā tas ir saglabājies iepriekšējās nedēļas līmenī. Augstāka nekā vidēji Latvijā AAEI intensitāte bijusi Gulbenē, Jelgavā, Rēzeknē un Rīgā.



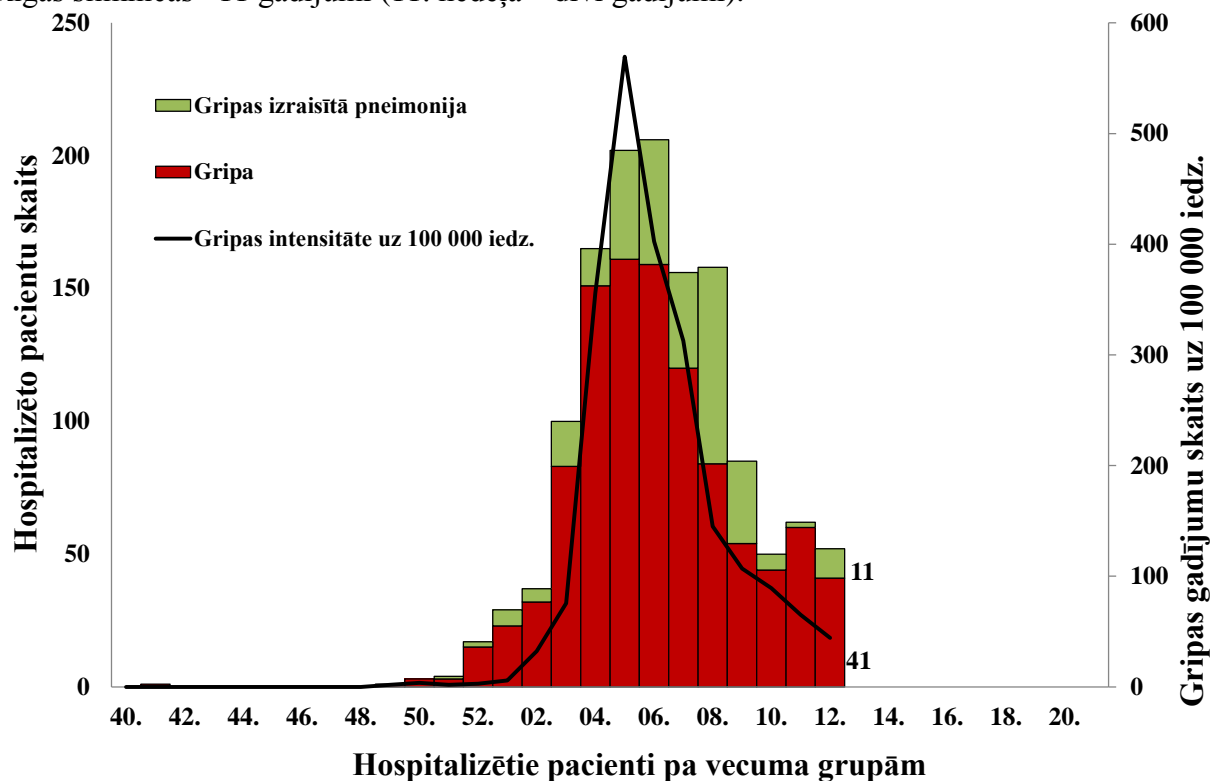
AAEI atsevišķās vecuma grupās

Vēršanās ambulatorajās iestādēs AAEI gadījumos 0–4 un ≥ 65 gadi vecuma grupā ir palielinājušies. Visaugstākā tā bijusi bērnu vecuma grupā 0–4 gadi (5691,5 gadījumi uz 100 000 iedzīvotājiem) un arī 5–14 gadi (3286,5 uz 100 000 iedzīvotājiem). Viszemākā saslimstība bijusi ≥ 65 gadu vecuma grupā – 196,6 uz 100 000 iedzīvotājiem.

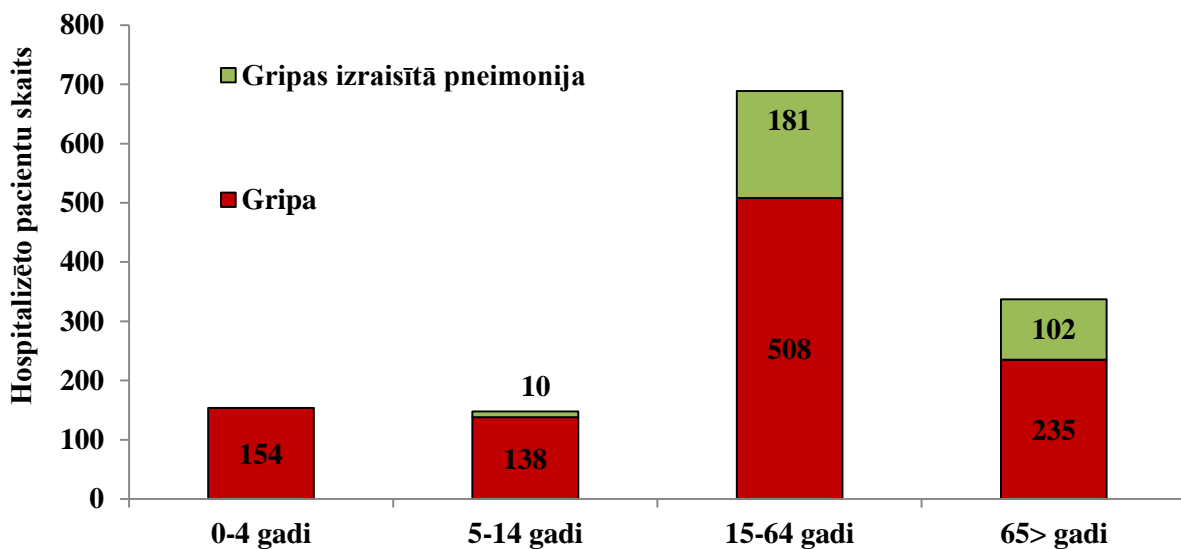


Hospitalizētie pacienti gripas gadījumos

2015. gada 12. nedēļā stacionēto pacientu skaits *gripas* gadījumos salīdzinājumā ar 11. nedēļu ir samazinājies, taču pacientu skaits *gripas izraisītās pneimonijas* gadījumos ir pieaudzis. No 11 slimnīcām, kas piedalās gripas monitoringā, par pacientiem stacionētiem ar diagnozi *gripa* ziņoja Daugavpils (3), Liepājā (4), Rīgas (31) un Ventspils (3) slimnīcas – kopā 41 pacients (11. nedēļā – 60 pacienti). Par pacientiem ar diagnozi *gripas izraisītā pneimonija* informēja tikai Rīgas slimnīcas – 11 gadījumi (11. nedēļā – divi gadījumi).



Kopš sezonas sākuma monitoringā iekļautajās 11 slimnīcās pavisam stacionēti 1328 pacienti: 1035 (78%) gripas gadījumos un 293 (22%) gripas izraisītās pneimonijas gadījumos. Pacienti gripas gadījumos pa vecuma grupām: 154 pacienti 0–4 gadu vecuma grupā, 138 pacienti 5–14 gadu vecuma grupā, 508 pacienti 15–64 gadu vecuma grupā un 235 pacienti ≥ 65 gadu vecuma grupā; gripas izraisītās pneimonijas gadījumi: 10 pacienti 5–14 gadu vecuma grupā, 181 pacients 15–64 vecuma grupā un 102 pacienti ≥ 65 gadu vecumā.



Par nāves gadījumiem

Saņemta informācija par diviem nāves gadījumiem reģistrētiem 2015. gada 12. nedēļā, kad pacientiem diagnosticēta gripa. Abi pacienti vecumā virs 60 gadiem. Pacientiem bijušas hroniskas saslimšanas – sirds asinsvadu, elpošanas ceļu, onkoloģiskas, nieru un citas.

Kopš sezonas sākuma kopā saņemts 21 paziņojums par nāves gadījumiem saistībā ar gripas infekciju. Pacientu vecums no 38 līdz 92 gadiem (vidējais vecums – 71 gads), no tiem astoņi vīrieši, trīspadsmit sievietes. Astoņpadsmit gadījumos apstiprināta *A tipa* gripa (t.sk. divos gadījumos *A(H3)Texas50/2012-līdzīgs* vīruss un vienā gadījumā *A(H3)Switzerland*) un divos gadījumos *B tipa* gripas vīruss, t.sk. viens raksturots – *B/Yamagata līnijas*. Vienā gadījumā gripa noteikta klīniski. Nevienš no mirušajiem pacientiem šajā sezonā nebija vakcinējies pret gripu.

Vispārējās izglītības iestāžu apmeklējums

Vispārējās izglītības iestādes 11. nedēļā ceturtdienā apmeklēja vidēji 91,5% reģistrēto skolēnu. Gulbenē, Jelgavā, Jūrmalā un Liepājā skolas apmeklēja mazāk nekā vidēji Latvijā. 2015. gada 12. nedēļā skolās bija brīvlaiks.

Monitoringa pilsētas /nedēļas	Daugavpils	Gulbene	Jelgava	Jēkabpils	Jūrmala	Liepāja	Rēzekne	Rīga	Valmiera	Ventspils	Vidēji
08.	93,8	89,9	88,1	95,4	88,2	89,3	89,7	91,0	94,6	92,3	91,4
09.	94,2	88,7	89,0	94,7	86,3	90,6	92,1	91,0	94,2	90,0	91,1
10.	95,0	87,7	92,7	94,8	87,4	88,6	93,9	91,7	96,5	90,9	91,8
11.	94,1	89,6	89,3	93,8	85,6	88,1	94,6	91,6	94,8	91,1	91,5
12.					Brīvlaiks						

Pirmsskolas izglītības iestāžu apmeklējums

Pirmsskolas izglītības iestādes 12. nedēļā ceturtdienā apmeklēja vidēji 65,9% reģistrēto bērnu – par 4,8% mazāk nekā iepriekšējā nedēļā. Mazāk nekā vidēji Latvijā bērnodārzus apmeklēja Daugavpilī, Gulbenē un Jūrmalā.

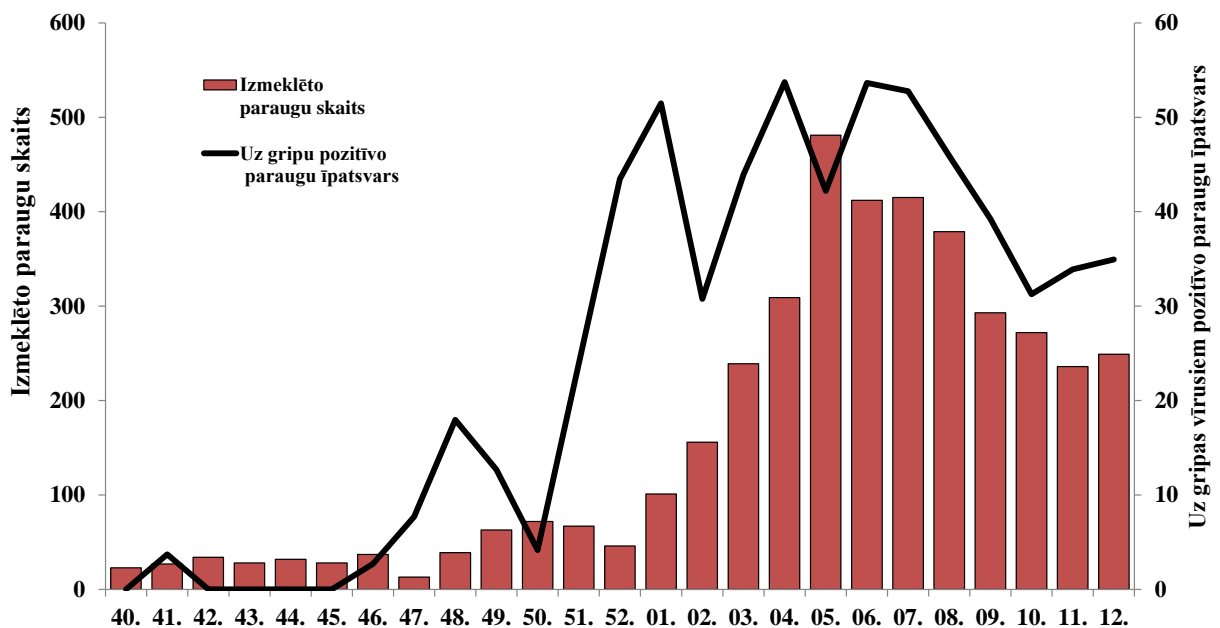
Monitoringa pilsētas /nedēļas	Daugavpils	Gulbene	Jelgava	Jēkabpils	Jūrmala	Liepāja	Rēzekne	Rīga	Valmiera	Ventspils	Vidēji
08.	72,9	70,2	79,1	67,9	60,5	74,9	59,8	72,3	76,1	72,9	71,7
09.	70,4	69,8	81,0	69,6	64,2	73,9	67,8	71,0	84,1	73,3	71,8
10.	71,2	69,8	80,2	65,9	68,6	78,0	68,6	69,3	85,0	74,7	72,1
11.	69,9	73,4	78,7	67,3	57,2	70,8	72,8	68,5	79,6	73,8	70,6
12.	65,3	62,9	68,0	66,5	50,5	67,9	72,0	66,4	79,6	66,0	65,9
Salīdzinājumā ar 11.nedēļu	-4,6	-10,5	-10,7	-0,8	-6,7	-2,9	-0,8	-2,1	0,0	-7,8	-4,8

Elpceļu vīrusu laboratoriskā noteikšana

2015. gada 12. nedēļā SIA „Rīgas Austrumu klīniskā universitātes slimnīca” (RAKUS) stacionārā „Latvijas Infektoloģijas centrs” laboratorijā izmeklēti 249 (iepriekšējā nedēļā 236) personu klīniskie paraugi. Gripas vīrusi noteikti 87 paraugos: 41 (47%) *A tipa* un 46 (59%) *B tipa* gripas vīrusi. Noteikti citi elpceļu infekciju izraisītāji, galvenokārt respiratori sincitiālie vīrusi (24), kā arī adenovīrusi (3) un paragripas III tipa vīruss (1).

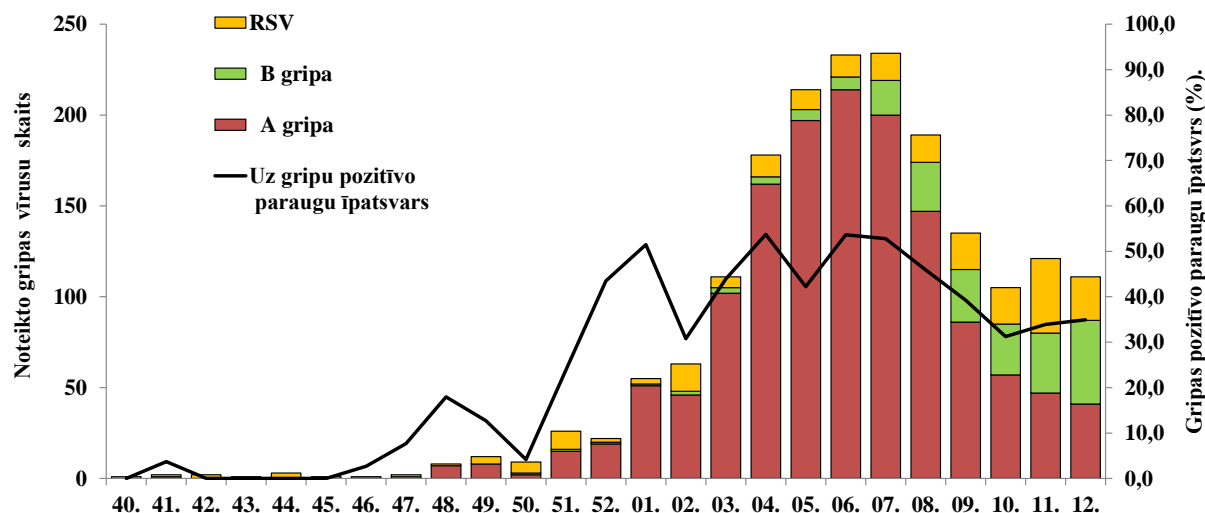
Noteikto elpceļu vīrusu skaits 2014.–2015. gada sezonā pa nedēļām

Nedēļas	Izmeklēto paraugu skaits	A gripa	B gripa	Paragripa I	Paragripa II	Paragripa III	RSV	Adenovīrusi	Rinovīrusi	hMPV	Bokavīrusi	Koronavīrusi	Enterovīrusi	Pozitīvo paraugu skaits	Pozitīvo paraugu īpatsvars (%)	Uz gripu pozitīvo paraugu īpatsvars	Gripa no pozitīvo paraugu skaita (%)	RSV no pozitīvo paraugu skaita (%)
40.	23					1	1	3						5	21,7	0,0	0	20
41.	27	1				1	1	4						7	25,9	3,7	14,3	14,3
42.	34					2	2	2		1				7	20,6	0,0	0	28,6
43.	28					1	1	3						5	17,9	0,0	0	20
44.	32					8	3	3						14	43,8	0,0	0	21,4
45.	28			1	1	2	1	3						8	28,6	0,0	0	12,5
46.	37	1				3		3						7	18,9	2,7	14,3	0
47.	13		1				1	3						5	38,5	7,7	20	20
48.	39	7					1	4						12	30,8	17,9	58,3	8,3
49.	63	8			2		4	2	2					18	28,6	12,7	44,4	22,2
50.	72	2	1		1	7	6	6						23	31,9	4,2	13	26,1
51.	67	15	1			1	10	6	1					34	50,7	23,9	47,1	29,4
52.	46	19	1				2	1						23	50,0	43,5	87	8,7
01.	101	51	1			1	3	3	1		1			61	60,4	51,5	85,2	4,9
02.	156	46	2	1			15	2	1					67	42,9	30,8	71,6	22,4
03.	239	102	3			1	6	12						124	51,9	43,9	84,7	4,8
04.	309	162	4			1	12	19	1			1		200	64,7	53,7	83	6
05.	481	197	6				11	10						224	46,6	42,2	90,6	4,9
06.	412	214	7			2	12	5						240	58,3	53,6	92,1	5
07.	415	200	19				15	5	4	3	2	3		251	60,5	52,8	87,3	6
08.	379	147	27			2	15	6	2	1		1	2	201	53,0	45,9	86,6	7,5
09.	293	86	29			2	20	7		1				145	49,5	39,2	79,3	13,8
10.	272	57	28			1	20	11		1				118	43,4	31,3	72	16,9
11.	236	47	33			1	41	4	1	2	1			130	55,1	33,9	61,5	31,5
12.	249	41	46			1	24	3						115	46,2	34,9	75,7	20,9
Kopā	4051	1403	209	2	4	38	227	130	13	9	4	5	2	2044	50,5	39,8	78,9	11,1



Pozitīvo paraugu īpatsvars uz gripas vīrusiem no kopējā izmeklēto paraugu skaita (87/249) ir nedaudz palielinājies (par 1%) un bijis 34,9% (11. nedēļā 33,9%). Kopš sezonas sākuma (2014. gada 40. nedēļa) RAKUS LIC laboratorijā noteikti pavisam 1612 gripas vīrusi: 1403 (87%) *A tipa* gripas vīrusi un 209 (13%) *B tipa* gripas vīrusi.

Noteikto elpceļu vīrusu skaits 2013.–2014. un 2014.–2015. gada sezonā pa nedēļām



Izdalīto gripas vīrusu celmu identifikācija no 2014. gada 40. līdz 2015. gada 12. nedēļai

Izdalītā gripas vīrusa celms	Skaits
<i>A/Texas/50/2012(H3N2)</i> -līdzīgs vīruss*	39
<i>A/Switzerland/9715293/2013(H3N2)</i> - līdzīgs vīruss	14
<i>A/California/07/09 (H1N1pdm)</i> līdzīgs vīruss*	14
<i>B/Massachusetts/2/2012</i> - līdzīgs vīruss*	15
<i>B/Phuket/3073/2013</i> - līdzīgs vīruss	4
Kopā	86

* Pēc antigēniskā sastāva atbilst sezonālās vakcīnas sastāvā iekļautajiem gripas vīrusu celmiem.

Elpceļu vīrusu noteikšana monitoringā iekļautajās ģimenes ārstu praksēs Rīgā

Kopā izmeklēti 67 ambulatorie pacienti, kuri vērsušies ģimenes ārstu praksēs (11 ģimenes ārsta prakses Rīgā) ar gripas klīniskiem simptomiem. Gripas vīrusi noteikti 47 no 67 pacientiem, jeb vidēji 70,1% gadījumu. Noteikti arī citi elpceļu vīrusi – koronavīrusi, rinovīrusi, paragripa II, RSV, enterovīruss, bokavīruss un adenovīruss.

Nedēļas	Paraugu skaits	A gripa netipēts	A (H3)	B gripa	Paragripa I	Paragripa II	Paragripa III	RSV	Adenovīrusi	Rinovīrusi	Enterovīrusi	Bokavīruss	Koronavīrusi	Kopā	Uz gripu pozitīvo paraugu īpatsvars (%)
03.	10	5	2											7	70,0
04.	25	5	16					1					1	23	84,0
05.	8	8								4	1		3	16	100,0
06.	5	2												2	40,0
07.	10	6				1			1				1	10	70,0
08.	6	2												2	33,3
09.	0													0	
10.	3	1												1	33,3
Kopā	67	29	18	0	0	1	0	1	1	4	1	1	5	54	70,1

Secinājumi

2015. gada 12. nedēļā gripas intensitāte turpinājusi samazināties. Klīniskie gripas gadījumi reģistrēti ambulatorajās iestādēs deviņās no desmit monitoringā iekļautajām administratīvajām teritorijām, taču nevienā no tām intensitāte nav pārsniegusi 100 gadījumus uz 100 000 iedzīvotājiem. SIA RAKUS stacionāra LIC laboratorijā noteikto *A tipa* gripas vīrusu skaits samazinājies, taču turpināja pieaugt noteikto *B tipa* gripas vīrusu skaits.

Eiropas reģiona gripas uzraudzības tīkla „Flu News Europe” informācija

(<http://www.flunewseurope.org/>)

Par epidemioloģisko situāciju 2015. gada 11. nedēļā informējušas 45 PVO Eiropas reģiona valstis, no tām 28 informējušas par vidēju gripas izplatības intensitāti. Serbija informēja par augstu gripas izplatības intensitāti. Plaša ģeogrāfiska gripas izplatība tik novērota 22 valstīs. Trīspadsmit valstis, galvenokārt Eiropas austrumu daļā, informēja par zemu gripas intensitāti. Par samazināšanās tendenci ziņojušas 26 valstis. Par pieauguma tendenci informēja Armēnija, Bulgārija un Serbija. Pilns situācijas apraksts atrodams Eiropas Slimību Profilakses un Kontroles Centra mājas lapā (**European Centre for Disease Prevention and Control (ECDC)**).

Viruoloģijas dati

Tīkla ietvaros 2015. gada 11. nedēļā no izmeklētajiem klīniskajiem paraugiem 41% paraugu (36 valstīs) noteikti gripas vīrusi. *B tipa* gripas vīrusi noteikti 55% gadījumu. No tipētiem *A tipa* gripas vīrusiem 67% bija *A/H3N2* un 33% *A/H1N1pdm09*. Raksturotie *B tipa* gripas vīrusi 99% gadījumos bija no *B-Yamagata* līnijas.

Rezultāti par ārpus gripas uzraudzības tīkla testētiem paraugiem ir līdzīgi tīkla ietvaros iegūtiem rezultātiem: dominējošie ir *A tipa* gripas vīrusi un no tiem *A/H3N2* dominē pār *A/H1N1pdm09*. Par dominējošo *A/H3N2* gripas vīrusu informēja sešas valstis. Septiņas valstis informēja par dominējošo *B tipa* gripas vīrusu.

Par stacionētiem pacientiem

2015. gada 11. nedēļā piecās valstīs (Francijā, Īrijā, Rumānijā, Spānijā, Zviedrijā) stacionēti 217 pacienti ar laboratoriski apstiprinātu gripu, t.sk. 37 intensīvās terapijas nodaļās (ITN), no tiem 23 (62%) Francijā. ITN pacientiem *A tipa* gripa apstiprināta 26 (70%) gadījumos un *B tipa* 11 (30%) gadījumos. No 11 tipētiem *A* gripas vīrusiem 10 (91%) bija *A/H3N2* gripas vīrusi un 1 (9%) *A/H1N1pdm09*.

Kopš sezonas sākuma (2014. gada 40. nedēļa) astoņas valstis (Somija, Francija, Īrija, Rumānija, Slovākija, Spānija, Zviedrija un Apvienotā Karaliste) ir ziņojušas par 4899 laboratoriski apstiprinātiem stacionētiem gripas gadījumiem, tajā skaitā 3127 gadījumos pacienti uzņemti intensīvās terapijas nodaļās: par 1402 (44%) gadījumiem ziņojusi Francija un par 1068 (34%) Apvienotā Karaliste. No 4899 laboratoriski apstiprinātiem gadījumiem 4211 (86%) gadījumos noteikti *A tipa* gripas vīrusi un 688 (14%) *B tipa* gripas vīrusi. Tipēti 1862 *A* gripas vīrusi: 1405 (75%) *A(H3N2)* un 457 (25%) *A(H1N1)pdm*. Kopš sezonas sākuma gadījumos, kad bija zināms pacientu vecums, lielākā daļa pacientu (1996 no 3800 jeb 53%) bijuši vecuma grupā ≥ 65 gadi, no tiem 1018 ievietoti ITN. Vairākumā (85%) gadījumu šajā vecuma grupā ITN pacientiem noteikti *A tipa* gripas vīrusi; no 345 gadījumiem 256 (74%) tipēti kā *A(H3N2)* un 89 (26%) kā *A(H1N1)pdm*.

Kopš sezonas sākuma paziņoti 416 nāves gadījumi pacientiem ar apstiprinātu gripas infekciju, galvenokārt Francijā (188) un Spānijā (185), no tiem 277 (67%) bija ≥ 65 gadu vecumā. Gripa *A tipa* diagnosticēta 353 (85%) nāves gadījumos un *B tipa* 62 (15%) gadījumos. No 170 tipētiem *A tipa* gripas vīrusiem 114 (67%) tipēti kā *A(H3N2)*, no tiem 85 gadījumos pacienti bijuši vecumā ≥ 65 gadi. Gripa *A(H1N1)pdm* noteikta 56 (33%) gadījumos, tajā skaitā 30 mirušie pacienti vecumā ≥ 65 gadi.

ASV Slimību Kontroles Centrs informējis par pacientiem, kuriem laboratoriski apstiprināta gripa, galvenokārt *B tipa* gripa, un kuriem bija masalu infekcijai līdzīgi makulopapulozī izsitumi. (sk. *Promed mail*). Gadījumu atklāšana un izmeklēšana turpinās.

Gripas vīrusu antigēniskais raksturojums no 2014.gada 40. līdz 2015. gada 11. nedēļai

Antigēniskā grupa	Vīrusu skaits
<i>A(H1N1) A/California/7/2009-līdzīgs</i> ^{1,2}	294
<i>A(H3N2) A/Texas/50/2012-līdzīgs</i> ¹	225
<i>A(H3N2) A/Switzerland/9715293/2013-līdzīgs</i> ²	464
<i>B/Massachusetts/02/2012-like (Yamagata līnijas)</i> ¹	75
<i>B/Wisconsin/1/2010-like (Yamagata līnijas)</i>	1
<i>B/Phuket/3073/2013-like (Yamagata līnijas)</i> ²	277
<i>B/Florida/4/2006 (Yamagata līnijas)</i>	2
<i>B/Brisbane/60/2008-like (Victoria līnijas)</i> ³	6

¹ Rekomendēts iekļaut gripas vakcīnas sastāvā 2014.–2015. gada sezonas ziemeļu puslodē

² Rekomendēts iekļaut gripas vakcīnas sastāvā 2015. gada sezonas dienvidu puslodē

³ Rekomendēts iekļaut četru komponentu gripas vakcīnas sastāvā

Gripas vīrusu ģenētiskais raksturojums no 2014.gada 40. līdz 2015. gada 11. nedēļai

Filoģenētiskā grupa	Skaitis
<i>A(H1N1pdm09) A/South Africa/3626/2013</i> ¹	155
<i>A(H1N1pdm09) A/St.Petersburg/27/2011</i>	6
<i>A(H3N2) A/Texas/50/2012 (apakšgrupa 3C.1)</i> ¹	0
<i>A(H3N2) A/Stockholm/1/2013 (subgroup 3C.2)</i> ²	2
<i>A(H3N2) A/Hong Kong/5738/2014 (apakšgrupa 3C.2a)</i> ²	458
<i>A(H3N2) A/Samara/73/2013 (apakšgrupa 3C.3)</i> ¹	198
<i>A(H3N2) A/Switzerland/9715293/2013 (apakšgrupa 3C.3a)</i> ²	67
<i>B/Phuket/3073/2013 (Yamagata-līnijas klaidis)</i>	244
<i>B/Wisconsin/1/2010 (Yamagata-līnijas)</i>	3
<i>B/Brisbane/60/2008 (Victoria līnijas)</i>	5

¹ Vīruss pēc piederības ģenētiskai grupai ir līdzīgs vīrusam, kas iekļauts vakcīnas sastāvā

² Vīruss pēc piederības ģenētiskai grupai ir atšķirīgs no vīrusa, kas iekļauts vakcīnas sastāvā

Rezistence pret antivirāliem preparātiem

Vīrusa tips un apakštips	Rezistence pret neiramidīdzes inhibitoriem				Rezistence pret M2 inhibitoriem	
	Oseltamivir		Zanamivir		Amantadin, rimantadin	
	Testētie izolāti	t.sk. rezistenti/ %	Testētie izolāti	t.sk. rezistenti/ %	Testētie izolāti	t.sk. rezistenti/ %
<i>A(H3)</i>	1062	4 (0,4%)	1057	1 (<0,1%)	112	112 (100%)
<i>A(H1N1)pdm09</i>	222	0	216	0	27	13 (100%)
<i>B tipa</i>	115	0	110	0	neattiecās	

PVO 09.03.2015. informācija par gripas izplatību pasaulē

http://www.who.int/influenza/surveillance_monitoring/updates/latest_update_GIP_surveillance/en/

Ziemeļu puslodē gripas aktivitāte bijusi augsta, kur *A/H3N2* gripas vīruss ir dominējošs. Atsevišķas valstis Āfrikā, Āzijā un Eiropas dienvidu daļā ziņojušas par *A/H1N1pdm09* aktivitātes pieaugumu.

- **Ziemeļamerikā**, sasniedzot epidēmijas pīķi, joprojām saglabājas augsta gripas aktivitāte; dominējošs gripas vīruss – *A/H3N2*.

- **Eiropā** gripas izplatība, sasniedzot maksimālo aktivitāti, turpinās; īpaši augsta tā bijusi PVO Eiropas reģiona centrālajā un rietumu daļā; šajā sezonā dominējošs vīruss – *A/H3N2*.
- **Ziemeļu Āfrikā un Tuvajos Austrumos** gripas aktivitāte samazinājusies lielākajā reģiona daļā; reģionā dominē *A tipa* gripas vīrusi.
- **Āzijas** mērenā klimata valstīs gripa aktivitāte pēc pīķa sasniegšanas ziemeļu Ķīnā un Mongolijā samazinājusies, taču turpināja pieaugt Korejas Republikā; dominēja *A(H3N2)* gripas vīruss;
- **Amerikas tropu valstīs** gripas aktivitāte bija zema lielākajā daļā valstu
- **Tropu Āzijā** gripas aktivitāte turpināja palielināties Indijā un Laosas Tautas Demokrātiskajā Republikā. Augsta intensitāte saglabājas dienvidu Ķīnā, Ķīnas Honkongas īpašās pārvaldes apgabalā un Irānas Islāma Republikā.
- **Dienvidu puslodē** gripas aktivitāte saglabājās starpsezonu līmenī.

FluNet apkopota informācija, kura tika saņemta (5. martā) no 89 valstu, reģionu vai teritoriju Nacionāliem gripas references centriem un citām laboratorijām (par 2015. gada 6. un 7. nedēļu). PVO (GISRS) laboratorijās testēti vairāk nekā 133 895 paraugi. No 34 056 pozitīvajiem paraugiem uz gripas vīrusiem, 25 455 (74,7%) paraugos noteikti *A tipa* gripas vīrusi un 8601 (25,3%) *B tipa* gripas vīrusi. No *A* gripas vīrusiem 2382 (20,5%) bija tipēti kā *A(H1N1)pdm09* un 9253 (79,5%) kā *A(H3N2)*. No raksturotajiem *B tipa* vīrusiem 1656 (97,1%) pieder *B-Yamagata* līnijai un 49 (2,9%) *B-Victoria* līnijai.

Materiālu sagatavoja: SLIMĪBU PROFILAKSES UN KONTROLES CENTRA Infekcijas slimību riska analīzes un profilakses departamenta Infekcijas slimību uzraudzības un imunizācijas nodaļas epidemioloģe Raina Nikiforova, piedaloties Sabiedrības veselības analītiķei Katei Vulānei.

2014.–2015.gada AA EI un gripas monitoringa 12. nedēļā datus sniedza:

- 66 primārās veselības aprūpes ārsti (reģistrēto pacientu skaits 106190 jeb 5,3 % no kopējā Latvijas iedzīvotāju skaita)
- 11 stacionārās ārstniecības iestādes
- 35 vispārējās izglītības iestādes (brīvlaiks)
- 34 pirmsskolas izglītības iestādes

Izmantoti SIA Rīgas Austrumu klīniskās universitātes slimnīcas (RAKUS) stacionāra „Latvijas Infektoloģijas centrs” (LIC) laboratorijas dati.

Pateicamies visiem monitoringa dalībniekiem par savlaicīgi un precīzi sniegtu informāciju.

Datu pārpublicēšana un citēšana – atsauce uz Slimību profilakses un kontroles centra “Epidemioloģijas biļetenu” ir obligāta.