



LATVIJAS REPUBLIKAS VESELĪBAS MINISTRIJA

SLIMĪBU PROFILAKSES UN KONTROLES CENTRS

Duntes iela 22, Rīga, LV-1005 • Tālr. 67501590 • Fakss 67501591 • E-pasts: info@spkc.gov.lv • Reģ. Nr. 90009756700

EPIDEMIOLOĢIJAS BIĻETENS

Nr. 12 (1395)

2015. gada 10. martā

Pārskats par akūtu augšējo elpceļu infekciju (AAEI) un gripas* izplatību 2015. gada 10. nedēļā Latvijā

2015. gada 10. nedēļā monitoringā iekļautajās ambulatorajās iestādēs (informāciju sniegušas 67 ģimenes ārsta prakses) reģistrēti 96 klīniskie gripas gadījumi (9. nedēļā – 115). Gripas aktivitāte, salīdzinot ar 9. nedēļu, ir samazinājusies par 16,5% un vidējā intensitāte bijusi 89,3 gadījumi uz 100 000 iedzīvotājiem.

Vēršanās ambulatorajās iestādēs AAEI gadījumos 10. nedēļā, salīdzinot ar 9. nedēļu, samazinājusies par 1,6% – vidējā intensitāte ir 1075,7 gadījumi uz 100 000 iedzīvotājiem.

Pacientu vēršanās pie ārsta ar AAEI, gripu un pneimoniju vidēji uz 100 000 iedzīvotājiem¹

	Vecuma grupas	06.	07.	08.	09.	10.	Salīdzinot ar iepriekšējo nedēļu (%)
AAEI	Vidēji	1506,2	1259,5	1157,5	1093,4	1075,7	-1,6
	0-4	6462,7	5621,4	5564,1	5105,2	5047,8	-1,1
	5-14	5345,0	4028,7	3889,1	3869,2	3929,0	1,5
	15-64	929,1	798,2	710,5	666,0	638,2	-4,2
	65 un >	382,1	347,6	260,1	206,1	196,3	-4,8
Gripa	Vidēji	402,6	312,7	145,0	106,9	89,3	-16,5
	0-4	1070,7	707,5	191,2	305,9	191,2	-37,5
	5-14	1366,2	827,7	339,1	289,2	179,5	-37,9
	15-64	305,5	275,5	141,8	93,2	86,2	-7,5
	65 un >	101,6	80,6	49,1	14,7	29,4	100,0
Pneimonija	Vidēji	28,9	30,3	19,5	19,5	39,0	100,0
	0-4	57,4	57,4	133,8	76,5	172,1	125,0
	5-14	39,9	59,8	10,0	19,9	129,6	550,0
	15-64	28,0	27,0	13,9	15,3	25,0	63,6
	65 un >	19,3	20,1	14,7	19,6	9,8	-50,0

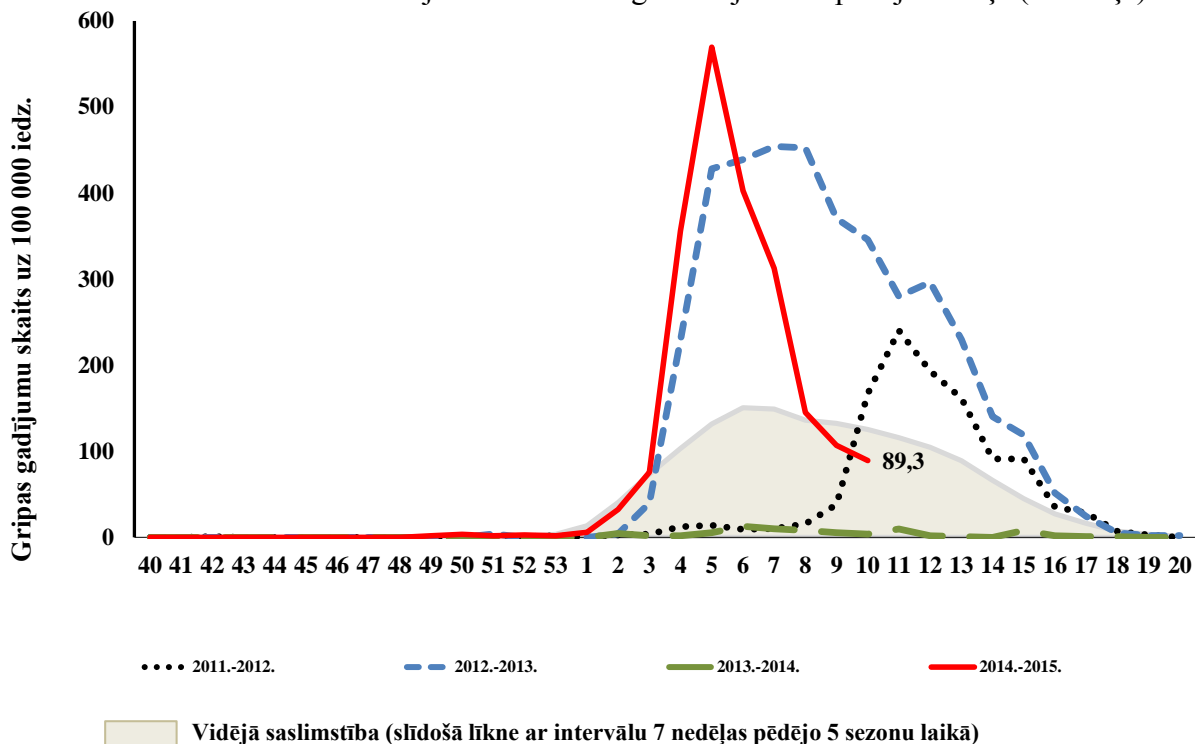
*klīniski apstiprināti gripas gadījumi monitoringa iestādēs

Vērsušos skaits ambulatorajās iestādēs pneimoniju gadījumos palielinājies par 100%. Saslimstības pieaugums tika novērots visās vecuma grupās, izņemot ≥65 gadi.

¹Saslimstības līmenis, jeb vēršanās pēc medicīniskas palīdzības nedēļas laikā, tiek aprēķināta pamatojoties uz pacientu skaitu, kas pirmo reizi sakarā ar patreizējo saslimšanas epizodi vērsušies pie ģimenes ārsta.

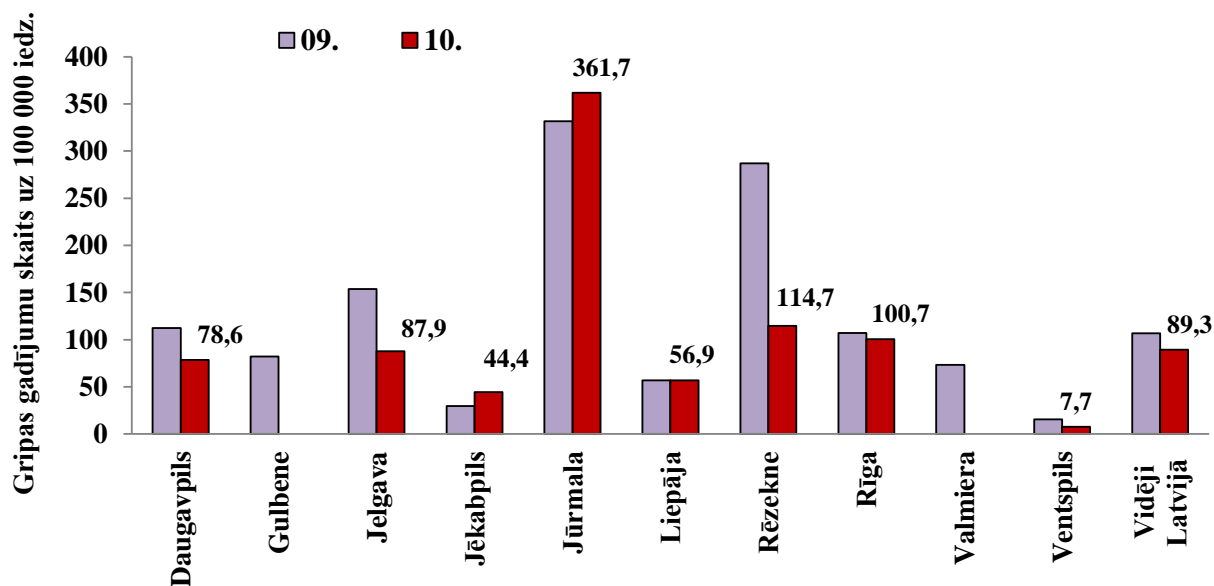
Vēršanās ambulatorajās iestādēs gripas gadījumos 2014.–2015. gada sezonā

Vēršanās monitoringā iekļautajās ambulatorajās iestādēs gripas gadījumos pēdējo piecu nedēļu laikā pakāpeniski samazinās. Vidējā intensitāte 10. nedēļā (89,3 gadījumi uz 100 000 iedzīvotājiem) bijusi nedaudz zemāka, salīdzinot ar piecu gadu vidējiem rādītājiem šajā laika periodā. Maksimālā saslimstība šajā sezonā tika reģistrēta janvāra pēdējā nedēļā (5.nedēļā).



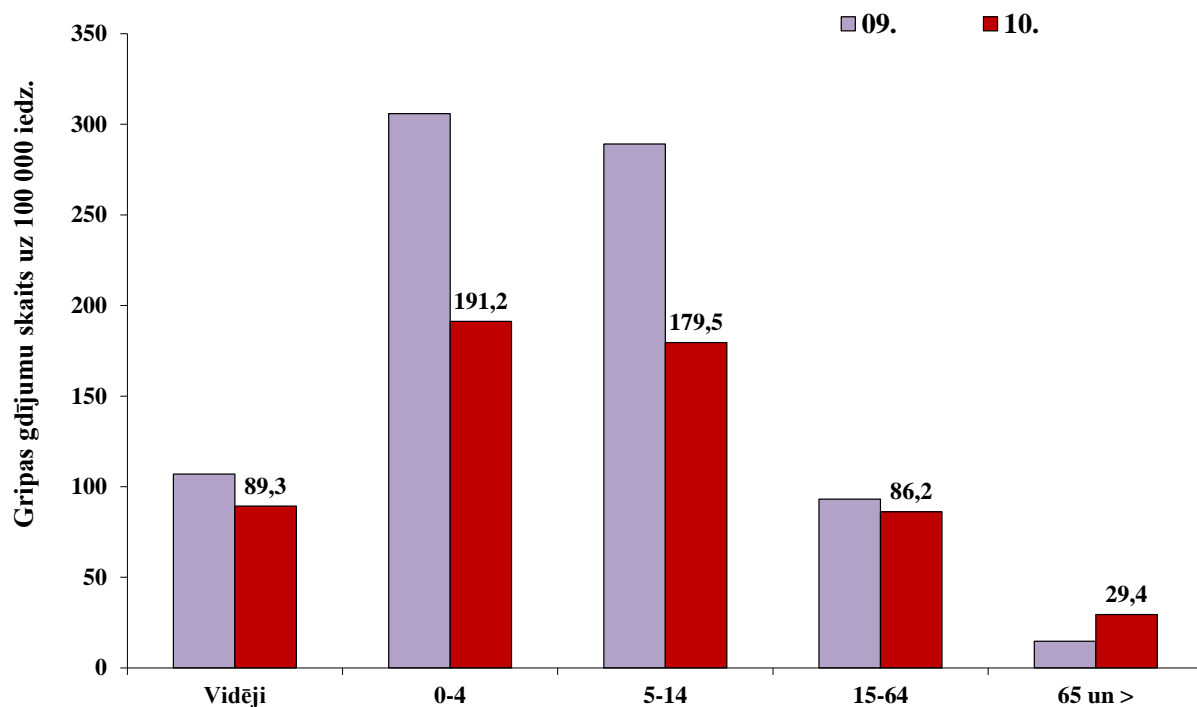
Gripa atsevišķās monitoringa teritorijās

Klīniskie gripas gadījumi ambulatorajās iestādēs reģistrēti astoņās no desmit monitoringā iekļautajām teritorijām. Trijās no astoņām teritorijām intensitāte pārsniedza 100 gadījumus uz 100 000 iedzīvotājiem – Jūrmalā, Rēzeknē un Rīgā. Visaugstākā saslimstība bijusi Jūrmalā – 361,7 gadījumi uz 100 000 iedzīvotājiem, kur tā arī nedaudz pieauga. Saslimstība palielinājusies arī Jēkabpilī, taču citās pilsētās tā ir samazinājusies, vai palika iepriekšējās nedēļas līmenī (Liepāja). Gulbenē un Valmierā gripas gadījumi netika reģistrēti.



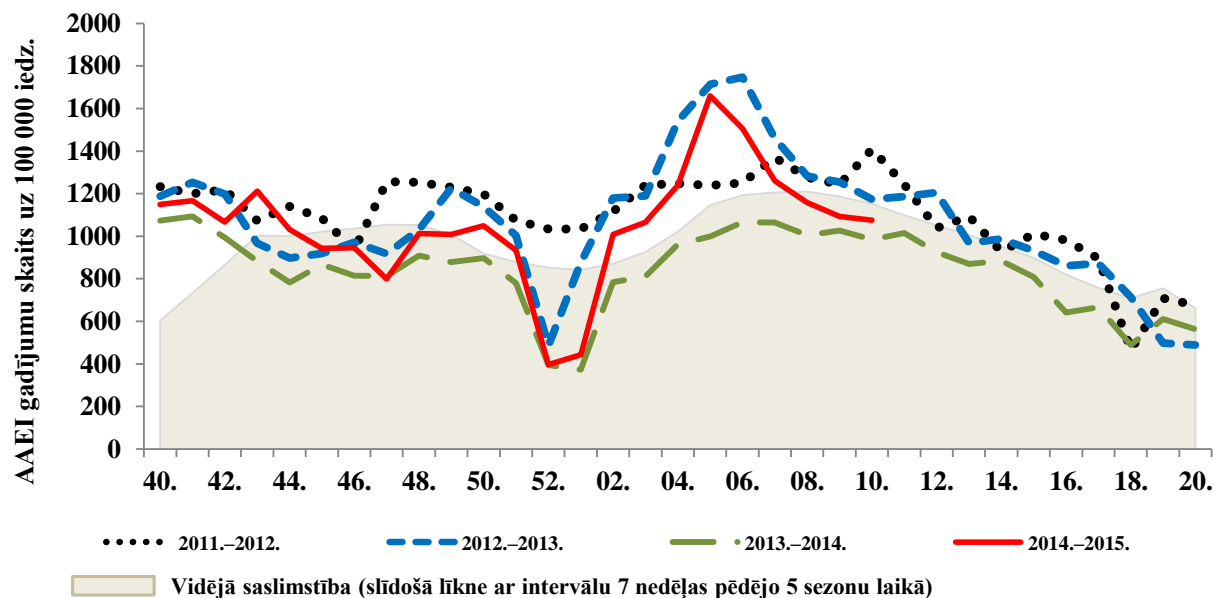
Gripas atsevišķās vecuma grupās

Vēršanās ambulatorajās iestādēs gripas gadījumos ir palielinājusies tikai ≥ 65 gadi vecuma grupā, citās vecuma grupās tā samazinājusies. Visaugstākā tā bijusi bērniem 0–4 un 5–14 gadu vecuma grupā – attiecīgi, 191,2 un 179,5 gadījumi uz 100 000 iedzīvotājiem.



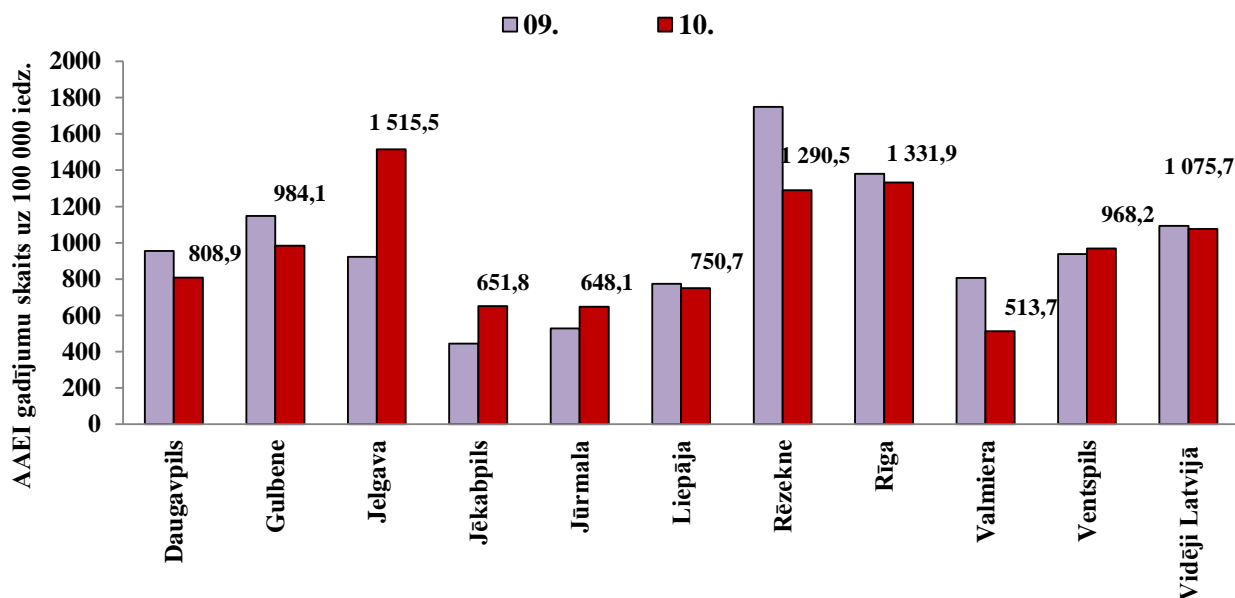
Vēršanās ambulatorajās iestādēs AAEI gadījumos 2014.–2015. gada sezonā

Pacientu vēršanās ambulatorajās monitoringa iestādēs akūto augšējo elpceļu infekciju gadījumos 2015. gada 10. nedēļā bijusi augstāka par 2013.–2014. gada sezonā reģistrētajiem rādītājiem šajā laika periodā, taču nedaudz zemāka nekā reģistrēta 2011.–2012. un 2012.–2013. gada sezonas attiecīgajā laika periodā.



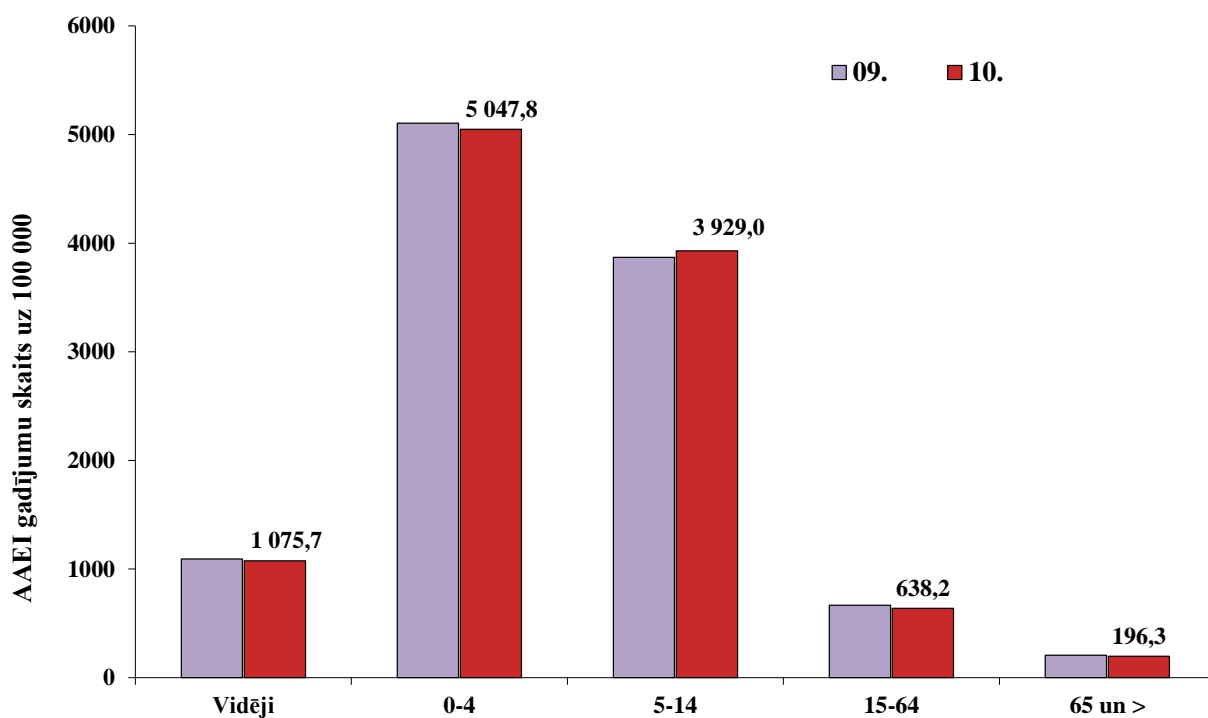
AAEI atsevišķās monitoringa teritorijās

Ambulatoro apmeklējumu skaits AAEI gadījumos palielinājies četrās no desmit monitoringā iekļautajām teritorijām un attiecīgi sešas tas ir samazinājies. Augstāka nekā vidēji Latvijā AAEI intensitāte bijusi Jelgavā, Rēzeknē un Rīgā.



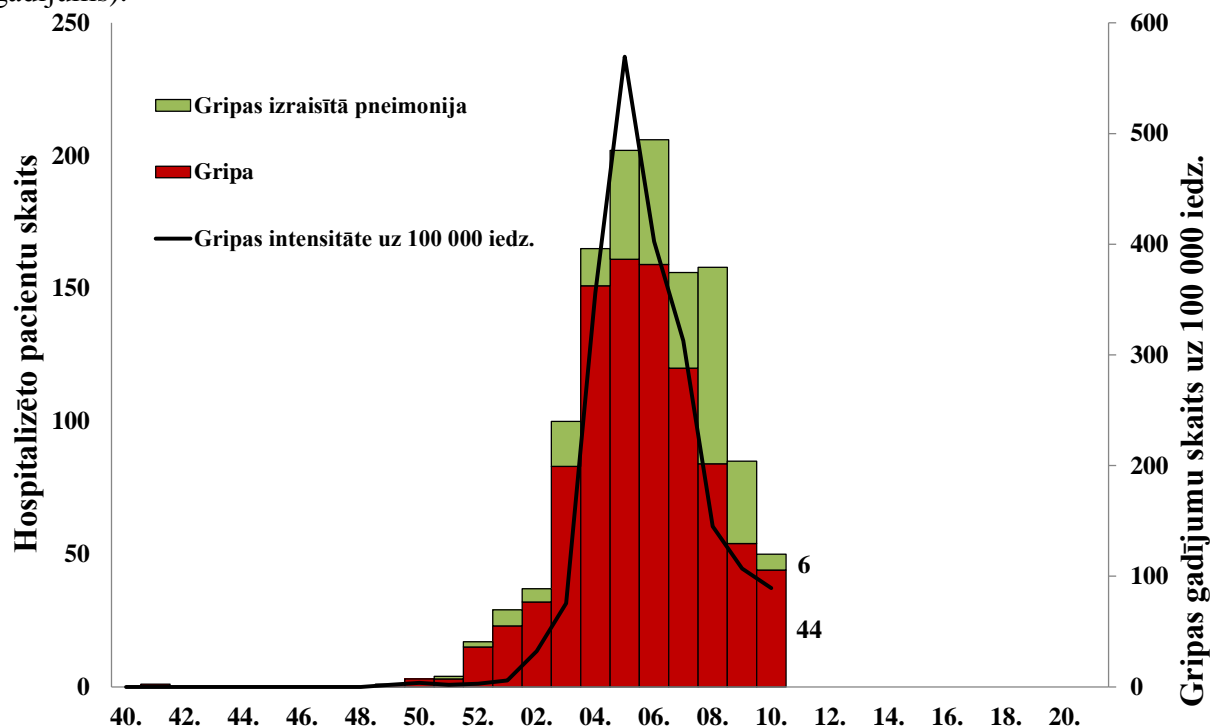
AAEI atsevišķās vecuma grupās

Vēršanās ambulatorajās iestādēs AAEI gadījumos visās vecuma grupās, izņemot 5–14 gadu vecuma grupu, ir samazinājušies. Visaugstākā tā bijusi bērnu vecuma grupā 0–4 gadi (5047,8 gadījumi uz 100 000 iedzīvotājiem) un arī 5–14 gadi (3929,0 uz 100 000 iedzīvotājiem). Viszemākā saslimstība bijusi vecuma grupā ≥ 65 gadi – 196,3 uz 100 000 iedzīvotājiem.



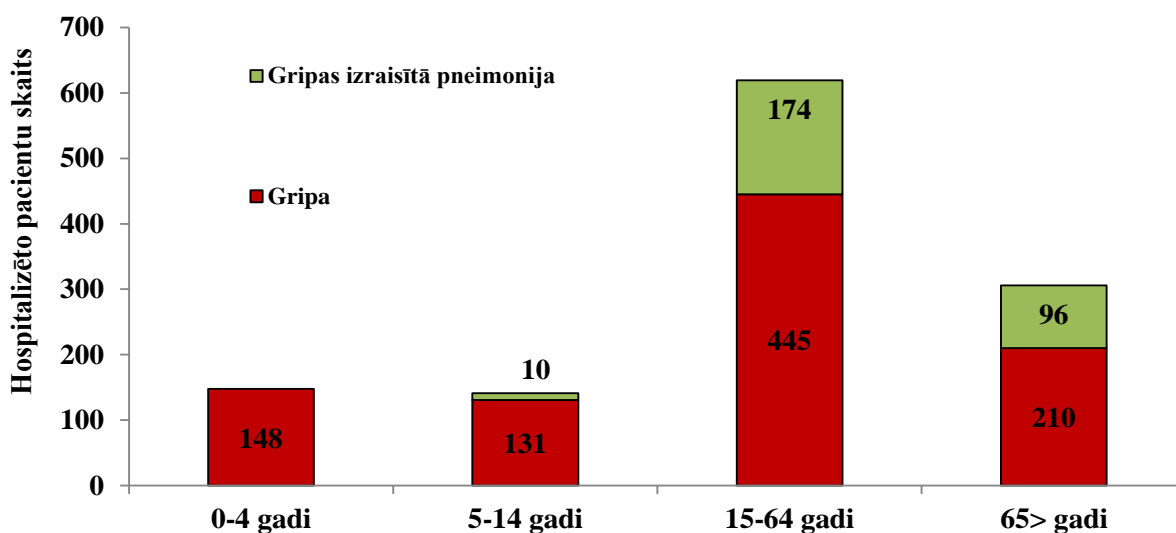
Hospitalizētie pacienti gripas gadījumos

2015. gada 10. nedēļā stacionēto pacientu skaits *gripas* un *gripas izraisītās pneimonijas* gadījumos ir ievērojami samazinājies. No 11 slimnīcām, kas piedalās gripas monitoringā, par pacientiem stacionētiem ar diagnozi *gripa* ziņoja Daugavpils (8), Liepājas (2), Rīgas (31), un Ventspils (3) slimnīcas – kopā 44 pacienti (9. nedēļā – 54 pacienti). Par pacientiem ar diagnozi *gripas izraisītā pneimonija* informēja tikai Rīgas slimnīcas – kopā 6 gadījumi (9. nedēļā – 31 gadījums).



Hospitalizētie pacienti pa vecuma grupām

Kopš sezonas sākuma pavisam stacionēti 1214 pacienti: gripas gadījumos 934 (76,5%) un 280 (23,5%) gripas izraisītās pneimonijas gadījumos. Pacienti stacionēti gripas gadījumos pa vecuma grupām: 148 pacienti 0–4 vecuma grupā, 131 pacients 5–14 gadu vecuma grupā, 445 pacienti 15–64 gadu vecuma grupā un 210 pacienti 65gadi un > vecuma grupā; gripas izraisītās pneimonijas gadījumos: 10 pacienti 5–14 gadu vecuma grupā, 174 pacienti 15–64 vecuma grupā un 96 pacienti virs 65 gadu vecuma.



Par nāves gadījumiem

Saņemta informācija par četriem nāves gadījumiem, reģistrētajiem 2015. gada 10. nedēļā, kad pacientiem laboratoriski diagnosticēta gripa. Pacientu vecums no 57 līdz 92 gadiem. Visiem bijušas hroniskas saslimšanas – sirds asinsvadu, elpošanas sistēmas, nieru, centrālās nervu sistēmas slimības, onkoloģiskas saslimšanas un/vai cukura diabēts.

Kopš sezonas sākuma kopā saņemti 17 paziņojumi par nāves gadījumiem saistībā ar gripas infekciju. Pacientu vecums no 38 līdz 92 gadiem (vidējais vecums – 72 gadi); pieci vīrieši, divpadsmit sievietes. Piecpadsmit gadījumos apstiprināta *A tipa* gripa (no tiem divos gadījumos *A(H3)Texas50/2012-līdzīgs* vīruss un vienā gadījumā *A(H3)Switzerland*) un divos gadījumos *B tipa* gripas vīruss, t.sk. viens raksturots – *B/Yamagata līnijas*. Neviens no mirušajiem pacientiem šajā sezonā nebija vakcinējies pret gripu.

Vispārējās izglītības iestāžu apmeklējums

Vispārējās izglītības iestādes 10. nedēļas ceturtdienā apmeklēja vidēji 91,8% reģistrēto skolēnu. Apmeklētība nedaudz palielinājusies – par 0,8%. Gulbenē, Jūrmalā, Liepājā, Rīgā un Ventspilī skolas apmeklēja mazāk nekā vidēji Latvijā.

Monitoringa pilsētas /nedēļas	Daugavpils	Gulbene	Jelgava	Jēkabpils	Jūrmala	Liepāja	Rēzekne	Rīga	Valmiera	Ventspils	Vidēji
06.	83,7	88,3	89,2	93,0	83,4	81,1	89,0	85,9	85,1	88,9	86,5
07.	91,9	79,4	84,4	82,4	83,9	88,4	87,8	91,2	0,0	90,4	85,1
08.	93,8	89,9	88,1	95,4	88,2	89,3	89,7	91,0	94,6	92,3	91,4
09.	94,2	88,7	89,0	94,7	86,3	90,6	92,1	91,0	94,2	90,0	91,1
10.	95,0	87,7	92,7	94,8	87,4	88,6	93,9	91,7	96,5	90,9	91,8
Salīdzinājumā ar 09.nedēļu	0,8	-0,9	3,7	0,1	1,1	-2,0	1,8	0,7	2,3	0,9	0,8

Pirmsskolas izglītības iestāžu apmeklējums

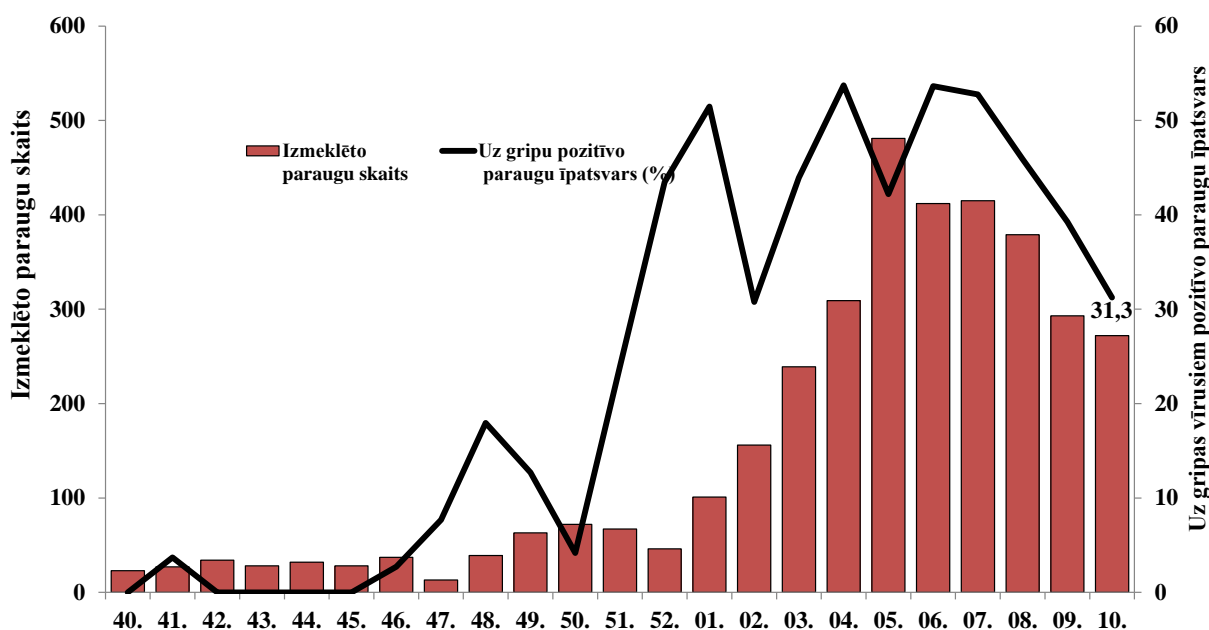
Pirmsskolas izglītības iestādes 10. nedēļas ceturtdienā apmeklēja vidēji 72,1% reģistrēto bērnu – par 0,3% vairāk nekā iepriekšējā nedēļā. Mazāk nekā vidēji Latvijā bērnodārzus apmeklēja Daugavpilī, Gulbenē, Jēkabpilī, Jūrmalā, Rēzeknē un Rīgā.

Monitoringa pilsētas /nedēļas	Daugavpils	Gulbene	Jelgava	Jēkabpils	Jūrmala	Liepāja	Rēzekne	Rīga	Valmiera	Ventspils	Vidēji
06.	59,6	67,7	61,7	52,7	51,5	74,6	60,7	64,2	59,3	71,7	64,8
07.	68,2	65,3	69,6	37,7	52,5	71,3	63,6	63,5	73,5	72,9	65,7
08.	72,9	70,2	79,1	67,9	60,5	74,9	59,8	72,3	76,1	72,9	71,7
09.	70,4	69,8	81,0	69,6	64,2	73,9	67,8	71,0	84,1	73,3	71,8
10.	71,2	69,8	80,2	65,9	68,6	78,0	68,6	69,3	85,0	74,7	72,1
Salīdzinājumā ar 09.nedēļu	0,8	0,0	-0,8	-3,7	4,4	4,1	0,8	-1,7	0,9	1,5	0,3

Elpceļu vīrusu laboratoriskā noteikšana

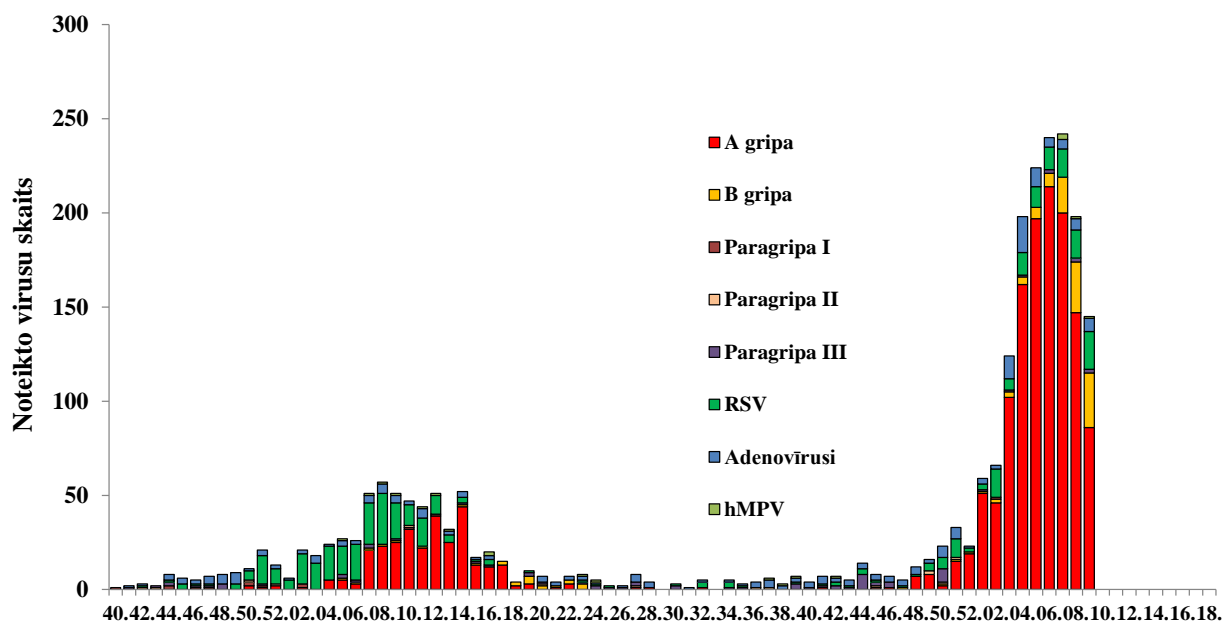
2015. gada 10. nedēļā SIA „Rīgas Austrumu klīniskā universitātes slimnīca” (RAKUS) stacionārā „Latvijas Infektoloģijas centrs” laboratorijā izmeklēti 272 (iepriekšējā nedēļā 293) personu klīniskie paraugi. Pavisam noteikti 85 gripas vīrusi – 57 (67%) *A tipa* un 28 (33%) *B tipa* gripas

vīrusi. Noteikti citi elpceļu infekciju izraisītāji: respiratori sincitiālie vīrusi (20), adenovīrusi (11), paragripas III tipa vīrusus (1) un cilvēka MPV (1).



Pozitīvo paraugu īpatsvars uz gripas vīrusiem no kopējā izmeklēto paraugu skaita (85/272) ir samazinājies un bijis 31,3% (9. nedēļā 39,2%). Kopš sezonas sākuma (40. nedēļa) RAKUS LIC laboratorijā noteikti 1445 gripas vīrusi: 1315 (91%) *A tipa* gripas vīrusi un 130 (9%) *B tipa* gripas vīrusi.

Noteikto elpceļu vīrusu skaits 2013.–2014. un 2014.–2015. gada sezonā pa nedēļām



Noteikto elpceļu vīrusu skaits 2014.–2015. gada sezonā pa nedēļām

Nedēļas	Izmeklēto paraugu skaits	A gripa	B gripa	Paragripa I	Paragripa II	Paragripa III	RSV	Adenovīrusi	Rinovīrusi	hMPV	Bokavīrusi	Koronavīrusi	Enterovīrusi	Pozitīvo paraugu skaits	Pozitīvo paraugu īpatsvars (%)	Uz gripu pozitīvo paraugu īpatsvars	Gripa no pozitīvo paraugu skaita (%)	RSV no pozitīvo paraugu skaita (%)
40.	23					1	1	3						5	21,7	0,0	0	20
41.	27	1				1	1	4						7	25,9	3,7	14,3	14,3
42.	34					2	2	2		1				7	20,6	0,0	0	28,6
43.	28					1	1	3						5	17,9	0,0	0	20
44.	32					8	3	3						14	43,8	0,0	0	21,4
45.	28			1	1	2	1	3						8	28,6	0,0	0	12,5
46.	37	1				3		3						7	18,9	2,7	14,3	0
47.	13		1				1	3						5	38,5	7,7	20	20
48.	39	7					1	4						12	30,8	17,9	58,3	8,3
49.	63	8			2		4	2	2					18	28,6	12,7	44,4	22,2
50.	72	2	1		1	7	6	6						23	31,9	4,2	13	26,1
51.	67	15	1			1	10	6	1					34	50,7	23,9	47,1	29,4
52.	46	19	1				2	1						23	50,0	43,5	87	8,7
01.	101	51	1			1	3	3	1		1			61	60,4	51,5	85,2	4,9
02.	156	46	2	1			15	2	1					67	42,9	30,8	71,6	22,4
03.	239	102	3			1	6	12						124	51,9	43,9	84,7	4,8
04.	309	162	4			1	12	19	1			1		200	64,7	53,7	83	6
05.	481	197	6				11	10						224	46,6	42,2	90,6	4,9
06.	412	214	7			2	12	5						240	58,3	53,6	92,1	5
07.	415	200	19				15	5	4	3	2	3		251	60,5	52,8	87,3	6
08.	379	147	27			2	15	6	2	1		1	2	201	53,0	45,9	86,6	7,5
09.	293	86	29			2	20	7		1				145	49,5	39,2	79,3	13,8
10.	272	57	28			1	20	11		1				118	43,4	31,3	72	16,9
Kopā	3566	1315	130	2	4	36	162	123	12	7	3	5	2	1799	50,4	40,5	80,3	9

Izdalīto gripas vīrusu celmu identifikācija no 2014. gada 40. līdz 2015. gada 10. nedēļai

Izdalītā gripas vīrusa celms	Skaits
<i>A/Texas/50/2012(H3N2)</i> -līdzīgs vīruss*	34
<i>A/Switzerland/9715293/2013(H3N2)</i> - līdzīgs vīruss	14
<i>A/California/07/09 (H1N1pdm)</i> līdzīgs vīruss*	13
<i>B/Massachusetts/2/2012-</i> līdzīgs vīruss*	12
<i>B/Phuket/3073/2013-</i> līdzīgs vīruss	3
Kopā	76

* Pēc antigēniskā sastāva atbilst sezonālās vakcīnas sastāvā iekļautajiem gripas vīrusu celmiem.

Elpceļu vīrusu noteikšana monitoringā iekļautajās ģimenes ārstu praksēs Rīgā

Pacientu izmeklēšanu uz elpceļu vīrusiem veic 11 no 29 ģimenes ārstiem, kas piedalās gripas monitoringā Rīgā. Kopā izmeklēti 67 ambulatorie pacienti, kuri vērsušies ģimenes ārstu praksēs ar gripas klīniskiem simptomiem. Gripas vīrusi noteikti 47 no 67 pacientiem, jeb vidēji

70,1% gadījumu. Noteikti arī citi elpceļu vīrusi – koronavīrusi, rinovīrusi, paragripa II, RSV, enterovīruss, bokavīruss un adenovīruss.

Nedēļas	Paraugu skaits	A gripa netipēts	A (H3)	B gripa	Paragripa I	Paragripa II	Paragripa III	RSV	Adenovīrusi	Rinovīrusi	Enterovīrusi	Bokavīruss	Koronavīrusi	Kopā	Uz gripu pozitīvo paraugu īpatsvars (%)
03.	10	5	2											7	70,0
04.	25	5	16					1					1	23	84,0
05.	8	8								4	1		3	16	100,0
06.	5	2												2	40,0
07.	10	6				1			1			1	1	10	70,0
08.	6	2												2	33,3
09.	0													0	
10.	3	1												1	33,3
Kopā	67	29	18	0	0	1	0	1	1	4	1	1	5	54	70,1

Secinājumi

2015. gada 10. nedēļā gripas intensitāte ir turpinājusi samazināties, tomēr klīniskie gripas gadījumi reģistrēti ambulatorajās iestādēs astoņas no desmit monitoringā iekļautajām administratīvajām teritorijām. Trijās no tām intensitāte pārsniegusi 100 gadījumus uz 100 000 iedzīvotājiem. Stacionārās ārstniecības iestādēs, kas sniedz monitoringa datus, stacionēto pacientu skaits gripas gadījumos ir samazinājies.

SIA RAKUS stacionāra LIC laboratorijā no kopējā izmeklēto paraugu skaita (272) gripas vīrusi noteikti 31,3% gadījumu (iepriekšējā nedēļā 39,2% gadījumu). Kopējais noteikto gripas vīrusu skaits samazinās, taču pēdējo nedēļu laikā pieaudzis *B tipa* gripas vīrusu skaits.

Eiropas reģiona gripas uzraudzības tīkla „Flu News Europe” informācija (<http://www.flunewseurope.org/>)

Par epidemioloģisko situāciju 2015. gada 8. nedēļā informējušas 43 PVO Eiropas reģiona valstis. Luksemburga ziņojusi par ļoti augstu gripas intensitāti. Par augstu gripas izplatības intensitāti informējušas septiņas valstis, galvenokārt Eiropas reģiona centrālās un ziemeļu valstis, kuras atzīmēja augstāku gripas aktivitāti nekā parasti. Deviņas valstis, galvenokārt Eiropas reģiona austrumu daļā, ziņojušas par zemu gripas aktivitāti. Plaša gripas izplatība tik novērota 25 valstīs, galvenokārt Eiropas rietumu, centrālajā un ziemeļu daļā. Par samazināšanās tendenci ziņojušas 20 valstis, galvenokārt rietumu un centrālajā daļā, ziemeļu daļās valstis informēja par stabilu tendenci. Par pieauguma tendenci informēja 16, galvenokārt centrālās un austrumu daļās valstis, ar gripas vīrusu augstu īpatsvaru. Pilns situācijas apraksts atrodams Eiropas Slimību Profilakses un Kontroles Centra mājas lapā (European Centre for Disease Prevention and Control (ECDC)).

Virusoloģijas dati

Tīkla ietvaros 2015. gada 9. nedēļā no izmeklētajiem klīniskajiem paraugiem, 48% paraugu (36 valstīs) noteikti gripas vīrusi. *A tipa* gripas vīrusi noteikti 60% gadījumu. No tipētiem *A tipa* gripas vīrusiem 82% bija *A/H3N2* un 18% *A/H1N1pdm09*. Visi raksturotie *B tipa* gripas vīrusi bija no *B-Yamagata* līnijas.

Par dominējošo *A/H3N2* gripas vīrusu informēja 17 valstis. Čehijas Republika un Krievijas federācija ziņoja par *A/H3N2* un ko-dominējošo *B tipa* gripas vīrusu. Slovēnija ziņoja par *A/H3N2*, *A(H1N1)pdm09* un *B tipa* vīrusiem, bet Moldovas Republika par *A(H1N1)pdm09*

un *B* tipa vīrusiem. Gruzija, Grieķija, Kirgizstāna, Rumānija, Spānija un Uzbekistāna ziņoja par dominējošo *B* tipa gripas vīrusu.

Rezultāti par ārpus gripas uzraudzības tīkla testētiem paraugiem ir līdzīgi tīkla ietvaros iegūtiem rezultātiem: dominējošie ir *A* tipa gripas vīrusi un no tiem *A/H3N2* dominē pār *A/H1N1pdm09*.

Par stacionētiem pacientiem

Kopš sezonas sākuma (2014. gada 40. nedēļa) astoņas valstis (Somija, Francija, Īrija, Rumānija, Slovākija, Spānija, Zviedrija un Apvienotā Karaliste) ir ziņojušas par 4089 laboratoriski apstiprinātiem stacionētiem gripas gadījumiem, tajā skaitā 2745 gadījumos pacienti uzņemti intensīvās terapijas nodaļās (ITN): par 1190 (43%) gadījumiem ziņojusi Francija un par 1004 (37%) Apvienotā Karaliste.

No 4089 laboratoriski apstiprinātiem gadījumiem 3584 (88%) gadījumos noteikts *A* tipa gripas vīruss (tipēti 1450 vīrusi: 1104 (76%) *A(H3N2)* un 346 (24%) *A(H1N1)pdm*) un 505 (12%) *B* tipa gripas vīrusi.

2015. gada 9. nedēļā stacionēti 297 pacienti ar laboratoriski apstiprinātu gripu, t.sk. 157 intensīvās terapijas nodaļās, no tiem 92 (59%) Francijā. ITN pacientiem *A* tipa gripa apstiprināta 116 (74%) gadījumos un *B* tipa 41 (26%) gadījumos. No 32 tipētiem *A* gripas vīrusiem 17 (53%) bija *A/H3N2* gripas vīrusi un 15 (47%) *A/H1N1pdm09*.

Kopš sezonas sākuma no gadījumiem, kad bija zināms pacientu vecums, lielākā daļa (1596 no 3061 jeb 52%) pacientu bijuši 65 un > vecuma grupā, no tiem 850 ITN. Vairākumā gadījumu ITN pacientiem šajā vecuma grupā noteikti *A/H3N2* tipa gripas vīrusi; no 249 gadījumiem 183 (74%) gadījumos tipēti kā *A(H3N2)* un 66 (26%) kā *A(H1N1)pdm*.

Kopš sezonas sākuma paziņoti 310 nāves gadījumi pacientiem ar apstiprinātu gripas infekciju, galvenokārt Spānijā (145) un Francijā (129), no tiem 205 (85%) bija vecumā 65 gadi >. Gripa *A* tipa diagnosticēta 264 (85%) gadījumos un *B* tipa 46 (15%) nāves gadījumos. No 120 tipētiem *A* tipa gripas vīrusiem 86 (72%) tipēti kā *A(H3N2)*, no tiem 62 gadījumos pacienti vecumā ≥65 gadi. Gripa *A(H1N1)pdm* noteikta 34 (28%) gadījumos, tajā skaitā 18 pacientiem vecumā ≥65 gadi.

2015. gada 26. februārī PVO eksperti vienojušies par rekomendējamo vakcīnas sastāvu 2015.-2016. gada sezonai ziemeļu puslodē:

- *A/California/7/2009 (H1N1)pdm09-līdzīgs* vīruss;
- *A/Switzerland/9715293/2013 (H3N2)-līdzīgs* vīruss;
- *B/Phuket/3073/2013-līdzīgs* vīruss

Četru komponentu pret gripas vakcīnā rekomendē iekļaut divus *B* tipa gripas vīrusus - minēto *B/Phuket/3073/2013-līdzīgu* un *B/Brisbane/60/2008-līdzīgu* vīrusu.

Gripas vīrusu antigēniskais raksturojums no 2014.gada 40. līdz 2015. gada 8. nedēļai

Antigēniskā grupa	Vīrusu skaits
<i>A(H1N1) A/California/7/2009-līdzīgs</i> ^{1,2}	222
<i>A(H3N2) A/Texas/50/2012-līdzīgs</i> ¹	182
<i>A(H3N2) A/Switzerland/9715293/2013-līdzīgs</i> ²	356
<i>B/Massachusetts/02/2012-like (Yamagata līnijas)</i> ¹	55
<i>B/Wisconsin/1/2010-like (Yamagata līnijas)</i>	1
<i>B/Phuket/3073/2013-like (Yamagata līnijas)</i> ²	172
<i>B/Florida/4/2006 (Yamagata līnijas)</i>	2
<i>B/Brisbane/60/2008-like (Victoria līnijas)</i> ³	6

¹ Rekomendēts iekļaut gripas vakcīnas sastāvā 2014.–2015. gada sezonas ziemeļu puslodē

² Rekomendēts iekļaut gripas vakcīnas sastāvā 2015. gada sezonas dienvidu puslodē

³ Rekomendēts iekļaut četru komponentu gripas vakcīnas sastāvā

Gripas vīrusu ģenētiskais raksturojums no 2014.gada 40. līdz 2015. gada 8. nedēļai

Filoģenētiskā grupa	Skaitis
<i>A(H1N1pdm09) A/South Africa/3626/2013</i> ¹	105
<i>A(H1N1pdm09) A/St.Petersburg/27/2011</i>	6
<i>A(H3N2) A/Texas/50/2012 (apakšgrupa 3C.1)</i> ¹	7
<i>A(H3N2) A/Stockholm/1/2013 (subgroup 3C.2)</i> ²	1
<i>A(H3N2) A/Hong Kong/5738/2014 (apakšgrupa 3C.2a)</i> ²	456
<i>A(H3N2) A/Samara/73/2013 (apakšgrupa 3C.3)</i> ¹	192
<i>A(H3N2) A/Switzerland/9715293/2013 (apakšgrupa 3C.3a)</i> ²	67
<i>B/Phuket/3073/2013 (Yamagata-līnijas klaidis3)</i>	209
<i>B/Wisconsin/1/2010 (Yamagata-līnijas)</i>	3
<i>B/Brisbane/60/2008 (Victoria līnijas)</i>	3

¹ Vīruss pēc piederības ģenētiskai grupai ir līdzīgs vīrusam, kas iekļauts vakcīnas sastāvā

² Vīruss pēc piederības ģenētiskai grupai ir atšķirīgs no vīrusa, kas iekļauts vakcīnas sastāvā

Rezistence pret antivirāliem preparātiem

Virusa tips un apakštips	Rezistence pret neiraminidāzes inhibitoriem				Rezistence pret M2 inhibitoriem	
	Oseltamivir		Zanamivir		Amantadin, rimantadin	
	Testētie izolāti	t.sk. rezistenti/ %	Testētie izolāti	t.sk. rezistenti/ %	Testētie izolāti	t.sk. rezistenti/ %
<i>A(H3)</i>	946	0	941	0	101	101 (100%)
<i>A(H1N1)pdm09</i>	137	0	131	0	13	13 (100%)
<i>B tipa</i>	81	0	76	0	neattiecās	

PVO 23.02.2015. informācija par gripas izplatību pasaulē

http://www.who.int/influenza/surveillance_monitoring/updates/latest_update_GIP_surveillance/en/

Ziemeļu puslodē gripas aktivitāte bijusi augsta, kur līdz šim brīdim *A/H3N2* ir dominējošs gripas vīruss. Antigēniskais raksturojums lielākai daļai *A/H3N2* vīrusu norāda uz atšķirībām no Ziemeļu puslodes 2014.–2015. gada sezonālajā vakcīnā iekļautā *A/H3N2* komponenta. Līdz šim brīdim testētiem *A/H3N2* vīrusiem noteikta jutība pret neiraminidāzes inhibitoriem.

- **Ziemeļamerikā** gripas izplatība sasniegusi epidēmijas pīķi; dominējošs gripas vīruss – *A/H3N2*.
- **Eiropā** gripas epidēmiskā izplatība turpinās, īpaši augsta tā bijusi PVO Eiropas reģiona rietumu un centrālajā daļā; šajā sezonā dominējošs vīruss – *A/H3N2*. Taču Eiropas reģiona dienvidrietumu valstīs pieaug *A (H1N1)* un *B tipa* gripas vīrusu īpatsvars.
- **Ziemeļu Āfrikā un Tuvajos Austrumos** gripas aktivitāte turpinās, atsevišķas valstis informēja par *A/H1N1pdm09* vīrusa izplatības pieaugumu (Jordānija, Maroka, Tunisija);
- **Āzijas** mērenā klimata valstīs gripa aktivitāte samazinājusies ziemeļu Ķīnā, taču joprojām pieaug Mongolijā un Korejas Republikā; līdz šim dominēja (*H3N2*) gripas vīruss;
- **Amerikas tropu valstīs** gripas aktivitāte bija zema lielākajā daļā valstu
- **Tropu Āzijā** gripas aktivitāte palielinājusies dienvidu Ķīnā, Ķīnas Honkongas īpašās pārvaldes apgabalā un Indijā.
- **Dienvidu puslodē** gripas aktivitāte saglabājās starpsezonu līmenī.

FluNet apkopota informācija (20. februārī) no 90 valstu, reģionu vai teritoriju Nacionāliem gripas references centriem un citām laboratorijām (par 2015. gada 4. un 5. nedēļu). PVO (GISRS) laboratorijās testēti vairāk nekā 138 720 paraugi. No 32 769 pozitīvajiem paraugiem uz gripas vīrusiem, 26 664 (81,4%) paraugos noteikti *A tipa* gripas vīrusi un 6105 (18,6%) *B tipa* gripas vīrusi. No *A* gripas vīrusiem 1580 (12,5%) bija tipēti kā *A(H1N1)pdm09* un 11 094 (87,5%) kā *A(H3N2)*. No raksturotajiem *B tipa* vīrusiem 1813 (97,3%) pieder *B-Yamagata* līnijai un 50 (2,7%) *B-Victoria* līnijai.

Materiālu sagatavoja: SLIMĪBU PROFILAKSES UN KONTROLES CENTRA Infekcijas slimību riska analīzes un profilakses departamenta Infekcijas slimību uzraudzības un imunizācijas nodaļas epidemioloģe Raina Nikiforova, piedaloties Sabiedrības veselības analītiķei Katei Vulānei.

2014.–2015.gada AAEI un gripas monitoringa 10. nedēļā datus sniedza:

- 67 primārās veselības aprūpes ārsti (reģistrēto pacientu skaits 107556 jeb 5,4 % no kopējā Latvijas iedzīvotāju skaita)
- 11 stacionārās ārstniecības iestādes
- 35 vispārējās izglītības iestādes
- 34 pirmsskolas izglītības iestādes

Izmantoti SIA Rīgas Austrumu klīniskās universitātes slimnīcas (RAKUS) stacionāra „Latvijas Infektoloģijas centrs” (LIC) laboratorijas dati.

Pateicamies visiem monitoringa dalībniekiem par savlaicīgi un precīzi sniegtu informāciju.

Datu pārpublicēšana un citēšana – atsauce uz Slimību profilakses un kontroles centra “Epidemioloģijas biļetenu” ir obligāta.