



LATVIJAS REPUBLIKAS VESELĪBAS MINISTRIJA

SLIMĪBU PROFILAKSES UN KONTROLES CENTRS

Duntes iela 22, Rīga, LV-1005 • Tālr. 67501590 • Fakss 67501591 • E-pasts: info@spkc.gov.lv • Reģ. Nr. 90009756700

EPIDEMIOLOĢIJAS BIĻETENS

Nr. 11 (1394)

2015. gada 3. martā

Pārskats par akūtu augšējo elpceļu infekciju (AAEI) un gripas* izplatību 2015. gada 9. nedēļā Latvijā

2015. gada 9. nedēļā monitoringā iekļautajās ambulatorajās iestādēs (informāciju sniegušas 67 ģimenes ārsta prakses) reģistrēti 115 klīniskie gripas gadījumi. Gripas aktivitāte, salīdzinot ar 8. nedēļu, ir samazinājusies par 26,3% un vidējā intensitāte bijusi 106,9 gadījumi uz 100 000 iedzīvotājiem.

Vēršanās ambulatorajās iestādēs AAEI gadījumos 9. nedēļā, salīdzinot ar 8. nedēļu, samazinājusies par 5,5% – vidējā intensitāte ir 1093,4 gadījumi uz 100 000 iedzīvotājiem.

Pacientu vēršanās pie ārsta ar AAEI, gripu un pneimoniju vidēji uz 100 000 iedzīvotājiem¹

	Vecuma grupas	05.	06.	07.	08.	09.	Salīdzinot ar iepriekšējo nedēļu (%)
AAEI	Vidēji	1659,4	1506,2	1259,5	1157,5	1093,4	-5,5
	0-4	6845,1	6462,7	5621,4	5564,1	5105,2	-8,2
	5-14	6541,7	5345,0	4028,7	3889,1	3869,2	-0,5
	15-64	924,6	929,1	798,2	710,5	666,0	-6,3
	65 un >	433,2	382,1	347,6	260,1	206,1	-20,8
Gripa	Vidēji	569,5	402,6	312,7	145,0	106,9	-26,3
	0-4	1395,8	1070,7	707,5	191,2	305,9	60,0
	5-14	2024,3	1366,2	827,7	339,1	289,2	-14,7
	15-64	416,1	305,5	275,5	141,8	93,2	-34,3
	65 un >	161,2	101,6	80,6	49,1	14,7	-70,0
Pneimonija	Vidēji	22,7	28,9	30,3	19,5	19,5	0,0
	0-4	38,2	57,4	57,4	133,8	76,5	-42,9
	5-14	29,9	39,9	59,8	10,0	19,9	100,0
	15-64	19,9	28,0	27,0	13,9	15,3	10,0
	65 un >	25,2	19,3	20,1	14,7	19,6	33,3

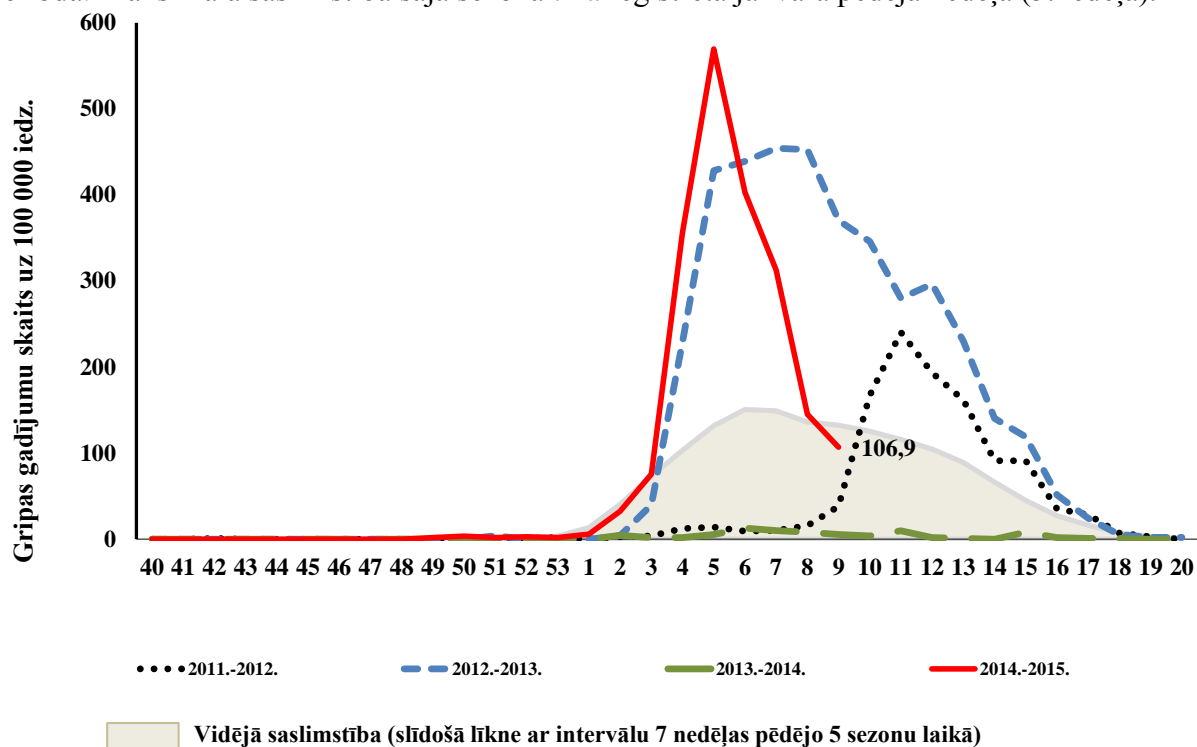
*klīniski apstiprināti gripas gadījumi monitoringa iestādēs

Vēršanās ambulatorajās iestādēs pneimoniju gadījumos saglabājusies iepriekšējās nedēļas līmenī. Taču saslimstības pieaugums tika novērots bērniem vecuma grupā 5-14 gadi un pieaugušajiem.

¹Saslimstības līmenis, jeb vēršanās pēc medicīniskas palīdzības nedēļas laikā, tiek aprēķināta pamatojoties uz pacientu skaitu, kas pirmo reizi sakarā ar patreizējo saslimšanas epizodi vērsušies pie ģimenes ārsta.

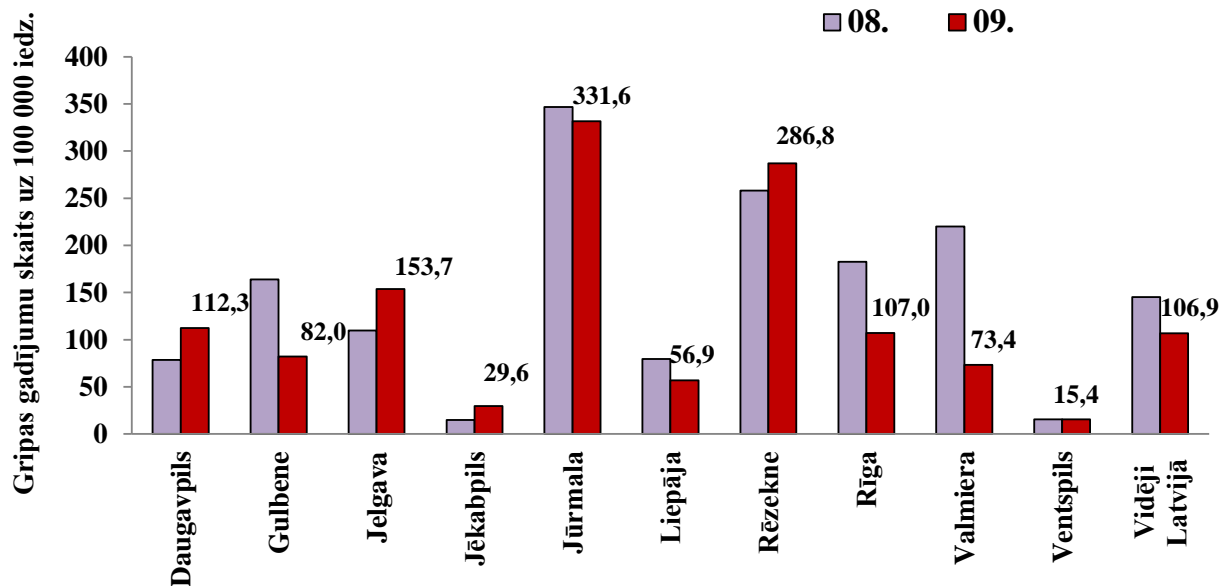
Vēršanās ambulatorajās iestādēs gripas gadījumos 2014.–2015. gada sezonā

Vēršanās monitoringā iekļautajās ambulatorajās iestādēs gripas gadījumos pēdējo četru nedēļu laikā pakāpeniski samazinājusies. Vidējā intensitāte 9. nedēļā (106,9 gadījumi uz 100 000 iedzīvotājiem) bijusi nedaudz zemāka, salīdzinot ar vidējiem rādītājiem šajā laika periodā. Maksimālā saslimstība šajā sezonā tika reģistrēta janvāra pēdējā nedēļā (5.nedēļā).



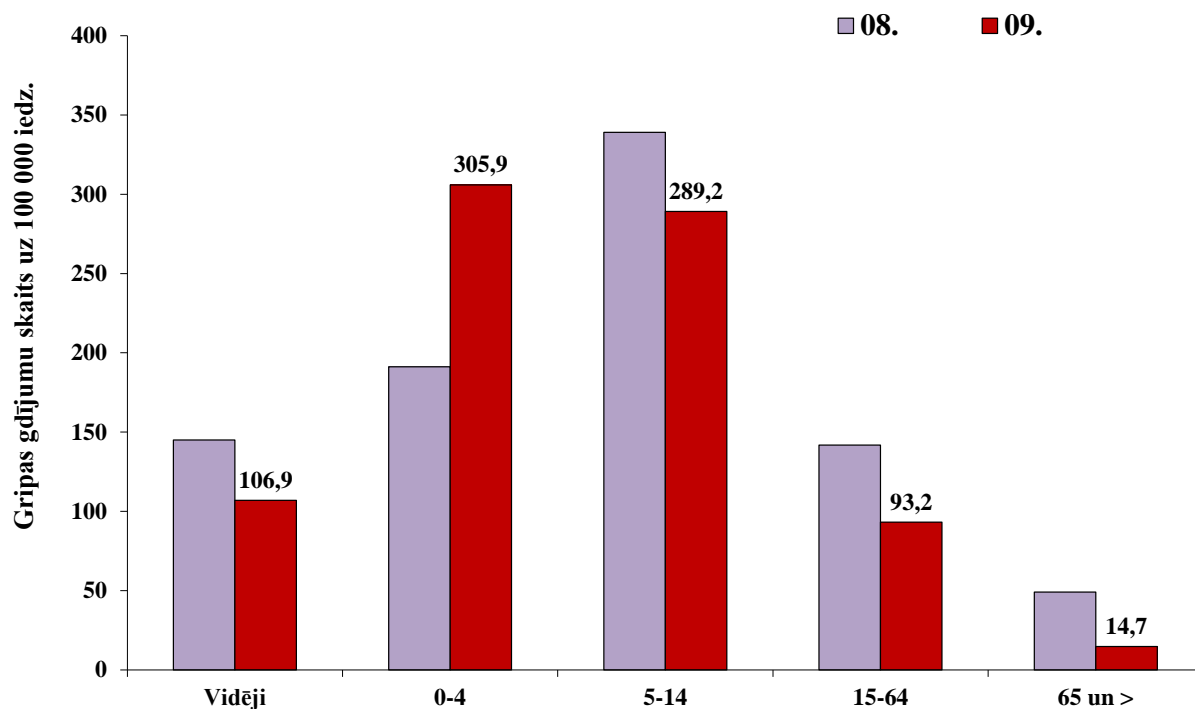
Gripa atsevišķās monitoringa teritorijās

Par reģistrētajiem klīniskiem gripas gadījumiem informācija tika saņemta no visām monitoringā iekļautajām teritorijām. Piecās no desmit teritorijām intensitāte pārsniedza 100 gadījumus uz 100 000 iedzīvotājiem. Visaugstākā saslimstība 9. nedēļā bijusi Jūrmalā – 331,6 gadījumi uz 100 000 iedzīvotājiem un Rēzeknē – 286,9 gadījumi uz 100 000 iedzīvotājiem. Saslimstības pieaugums tika novērots Daugavpilī, Jelgavā, Jēkabpilī un Rēzeknē.



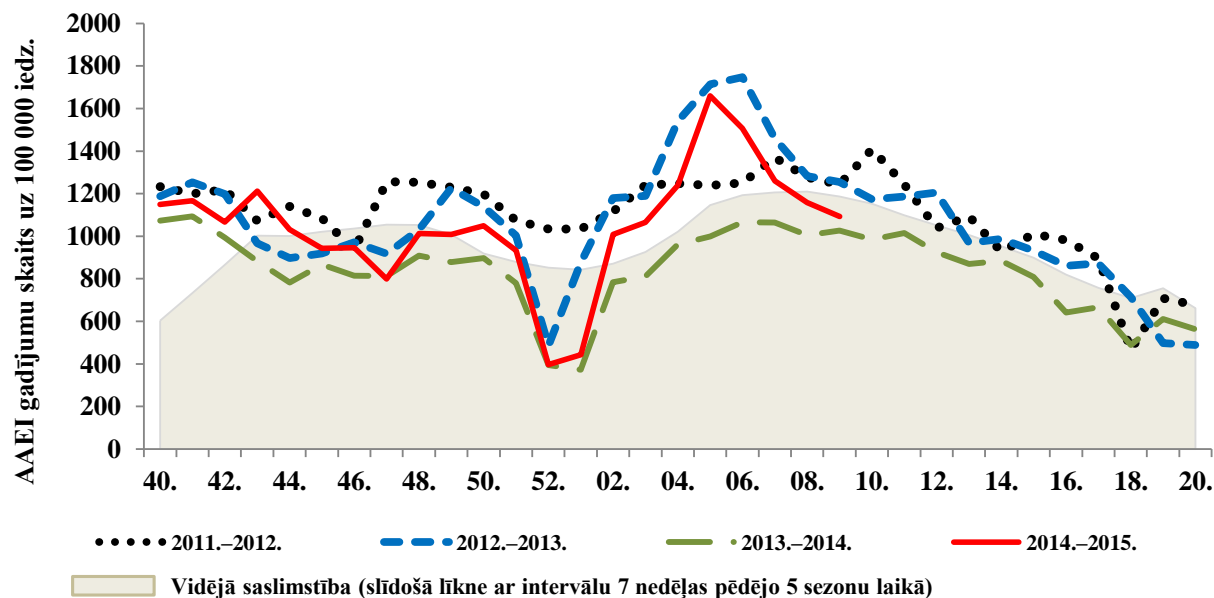
Gripas atsevišķās vecuma grupās

Vēršanās ambulatorajās iestādēs gripas gadījumos ir palielinājusies tikai 0-4 gadu vecuma grupā, citās vecuma grupās tā samazinājusies. Visaugstākā tā bijusi bērniem 0-4 un 5-14 gadu vecuma grupā – attiecīgi, 305,9 un 289,2 gadījumi uz 100 000 iedzīvotājiem.



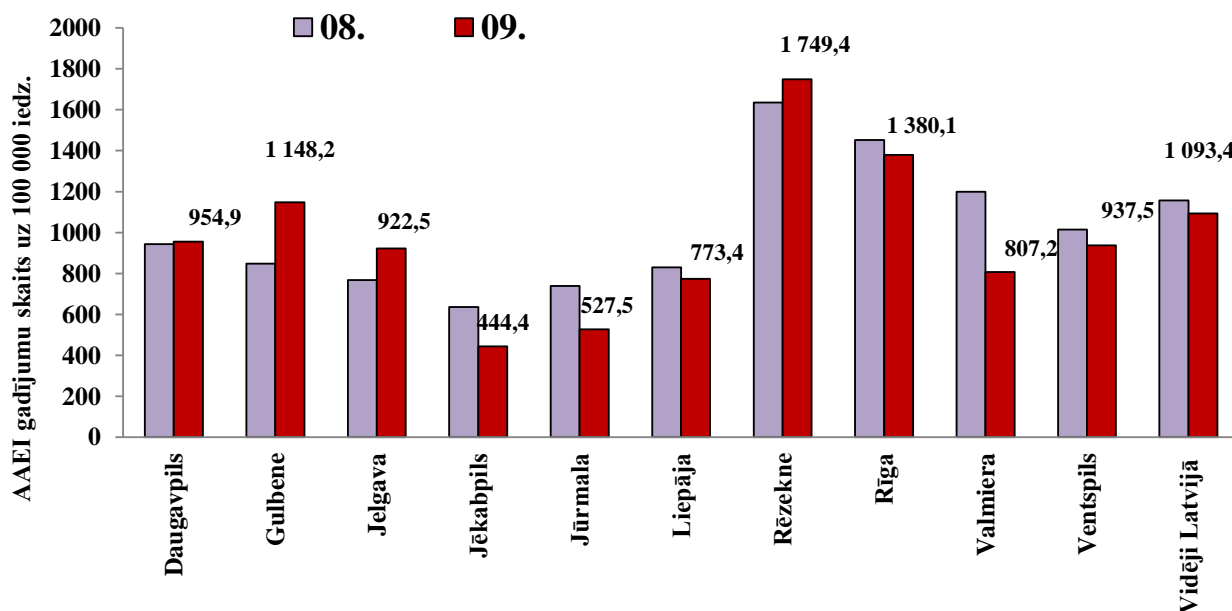
Vēršanās ambulatorajās iestādēs AAEI gadījumos 2014.–2015. gada sezonā

Pacientu vēršanās ambulatorajās monitoringa iestādēs akūto augšējo elpceļu infekciju gadījumos 2015. gada 9. nedēļā bijusi augstāka par 2013.–2014. gada sezonā reģistrētajiem rādītājiem šajā laika periodā, taču nedaudz zemāka par reģistrēto 2011.–2012. un 2012.–2013. gada sezonu attiecīgajā laika periodā.



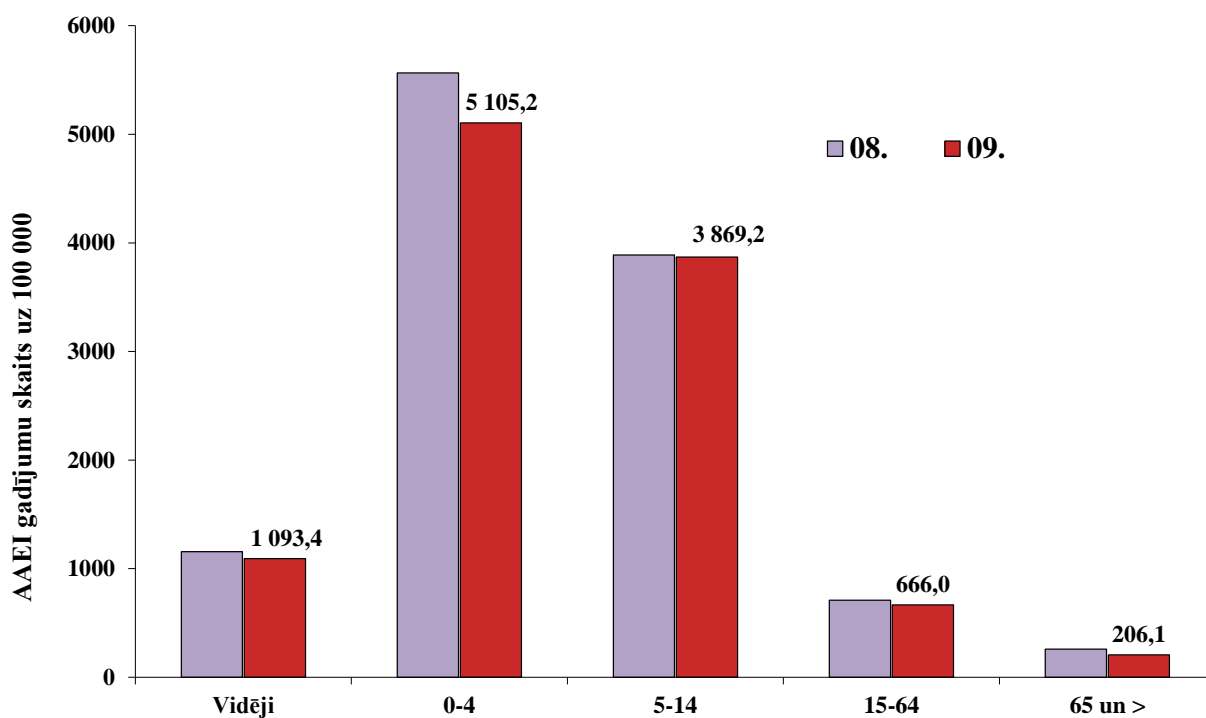
AAEI atsevišķās monitoringa teritorijās

Ambulatoro apmeklējumu skaits AAEI gadījumos palielinājies četrās no desmit monitoringā iekļautajām teritorijām un attiecīgi sešas tas ir samazinājies. Augstāka nekā vidēji Latvijā saslimstība bijusi Gulbenē, Rēzeknē un Rīgā.



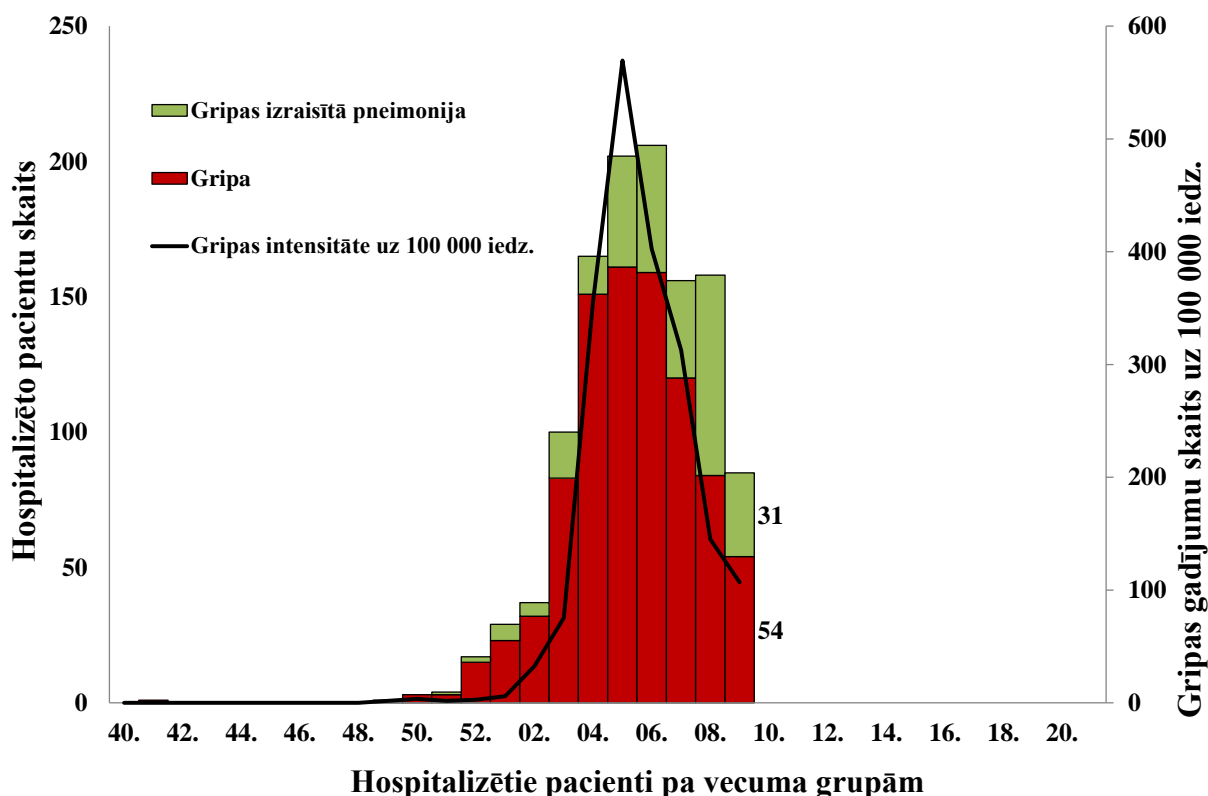
AAEI atsevišķās vecuma grupās

Vēršanās ambulatorajās iestādēs AAEI gadījumos ir samazinājusies visās vecuma grupās. Visaugstākā tā bijusi bērnu vecuma grupā 0–4 gadi (5105,2 gadījumi uz 100 000 iedzīvotājiem) un arī 5–14 gadi (3869,2 uz 100 000 iedzīvotājiem). Viszemākā saslimstība bijusi vecuma grupā 65 gadi un >.

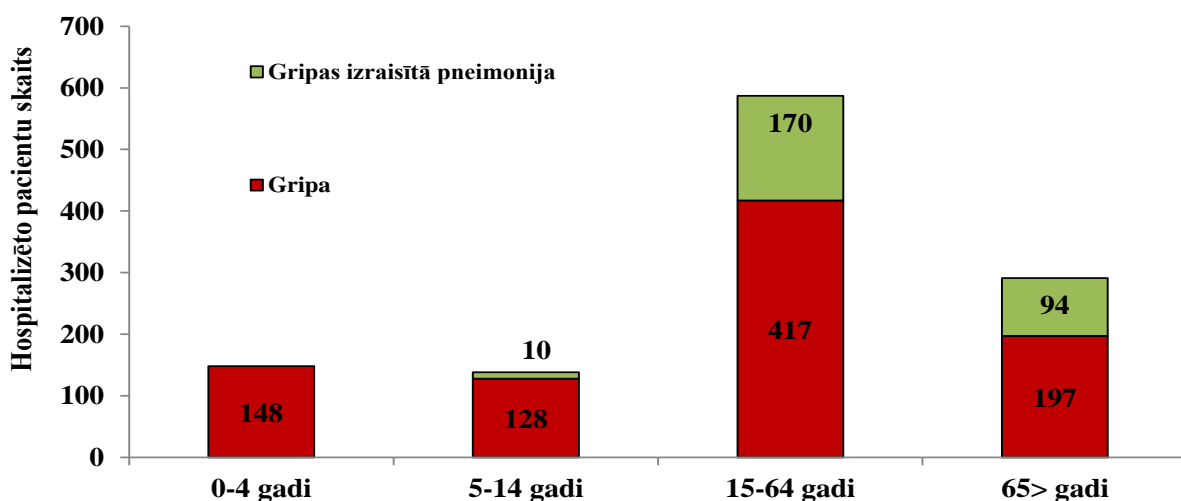


Hospitalizētie pacienti gripas gadījumos

2015. gada 9. nedēļā stacionēto pacientu skaits *gripas* un *gripas izraisītās pneimonijas* gadījumos ir samazinājies. No 11 slimnīcām, kas piedalās gripas monitoringā, par pacientiem stacionētiem ar diagnozi *gripa* ziņoja Daugavpils (6), Gulbenes (3), Liepājas (1), Rīgas (39), Valmieras (1) un Ventspils (4) slimnīcas – kopā 54 pacienti (8.nedēļā – 84 pacienti). Par pacientiem ar diagnozi *gripas izraisītā pneimonija* informēja Jelgavas (17) un Rīgas (14) slimnīcas – kopā 31 gadījums (8. nedēļā – 74 gadījumi).



Kopš sezonas sākuma pavisam stacionēti 1164 pacienti: gripas gadījumos 890 (76,5%) un 274 (23,5%) gripas izraisītās pneimonijas gadījumos. Pacienti stacionētie gripas gadījumos pa vecuma grupām: 148 pacienti 0–4 vecuma grupā, 128 pacienti 5–14 gadu vecuma grupā, 417 pacienti 15–64 gadu vecuma grupā un 197 pacienti 65gadi un > vecuma grupā; gripas izraisītās pneimonijas gadījumos: 10 pacienti 5–14 gadu vecuma grupā, 170 pacienti 15–64 vecuma grupā un 94 pacienti virs 65 gadu vecuma.



Par nāves gadījumiem

2015. gada 9. nedēļā saņemta informācija par trim nāves gadījumiem, kad pacientiem laboratoriski diagnosticēta gripa. Pacientu vecums no 66 līdz 85 gadiem. Visiem bijušas hroniskas saslimšanas - sirds asinsvadu, elpošanas sistēmas, nieru, centrālās nervu sistēmas slimības, onkoloģiskas saslimšanas un/vai cukura diabēts.

Kopš sezonas sākuma kopā saņemti 13 paziņojumi par nāves gadījumiem saistībā ar gripas infekciju. Pacientu vecums no 38 līdz 86 gadiem (vidējais vecums – 70 gadi); četri vīrieši, deviņas sievietes. Divpadsmit gadījumos apstiprināta *A tipa* gripa (no tiem divos gadījumos *A(H3)Texas50/2012-līdzīgs* vīruss un vienā gadījumā *A(H3)Switzerland*) un vienā gadījumā *B tipa* gripas vīruss no *B/Yamagata līnijas*. Nevieni no mirušajiem pacientiem šajā sezonā nebija vakcinēties pret gripu.

Vispārējās izglītības iestāžu apmeklējums

Vispārējās izglītības iestādes 9. nedēļas ceturtdienā apmeklēja vidēji 91,1% reģistrēto skolēnu. Apmeklētība nedaudz samazinājusies – par 0,4%. Gulbenē, Jelgavā, Jūrmalā, Liepājā, Rīgā un Ventspilī skolas apmeklēja mazāk nekā vidēji Latvijā.

Monitoringa pilsētas /nedēļas	Daugavpils	Gulbene	Jelgava	Jēkabpils	Jūrmala	Liepāja	Rēzekne	Rīga	Valmiera	Ventspils	Vidēji
05.	63,9	88,3	67,8	86,1	84,4	85,3	86,4	82,5	79,6	91,3	83,0
06.	83,7	88,3	89,2	93,0	83,4	81,1	89,0	85,9	85,1	88,9	86,5
07.	91,9	79,4	84,4	82,4	83,9	88,4	87,8	91,2	0,0	90,4	85,1
08.	93,8	89,9	88,1	95,4	88,2	89,3	89,7	91,0	94,6	92,3	91,4
09.	94,2	88,7	89,0	94,7	86,3	90,6	92,1	91,0	94,2	90,0	91,1
Salīdzinājumā ar 08.nedēļu	0,4	-1,2	1,0	-0,7	-1,9	1,2	2,4	0,0	-0,4	-2,4	-0,4

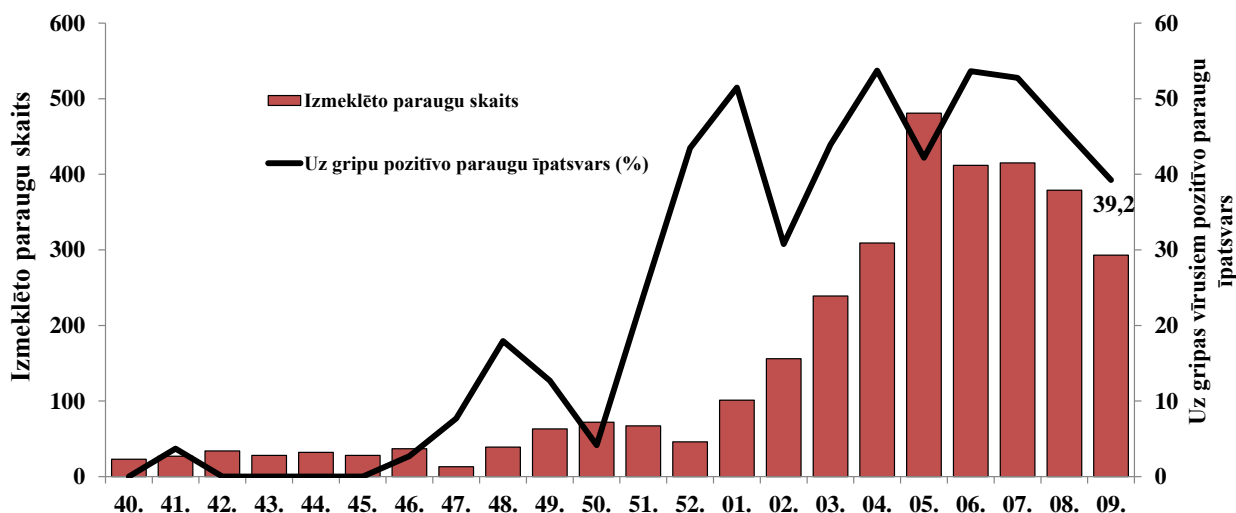
Pirmsskolas izglītības iestāžu apmeklējums

Pirmsskolas izglītības iestādes 9. nedēļas ceturtdienā apmeklēja vidēji 71,8% reģistrēto bērnu – par 0,1% vairāk nekā iepriekšējā nedēļā. Mazāk nekā vidēji Latvijā apmeklēja bērnudārzus Daugavpilī, Gulbenē, Jēkabpilī, Jūrmalā, Rēzeknē un Rīgā.

Monitoringa pilsētas /nedēļas	Daugavpils	Gulbene	Jelgava	Jēkabpils	Jūrmala	Liepāja	Rēzekne	Rīga	Valmiera	Ventspils	Vidēji
05.	54,6	67,3	53,4	47,9	43,8	72,7	66,9	60,3	60,2	71,1	62,0
06.	59,6	67,7	61,7	52,7	51,5	74,6	60,7	64,2	59,3	71,7	64,8
07.	68,2	65,3	69,6	37,7	52,5	71,3	63,6	63,5	73,5	72,9	65,7
08.	72,9	70,2	79,1	67,9	60,5	74,9	59,8	72,3	76,1	72,9	71,7
09.	70,4	69,8	81,0	69,6	64,2	73,9	67,8	71,0	84,1	73,3	71,8
Salīdzinājumā ar 08.nedēļu	-2,5	-0,4	2,0	1,7	3,7	-1,0	7,9	-1,3	8,0	0,4	0,1

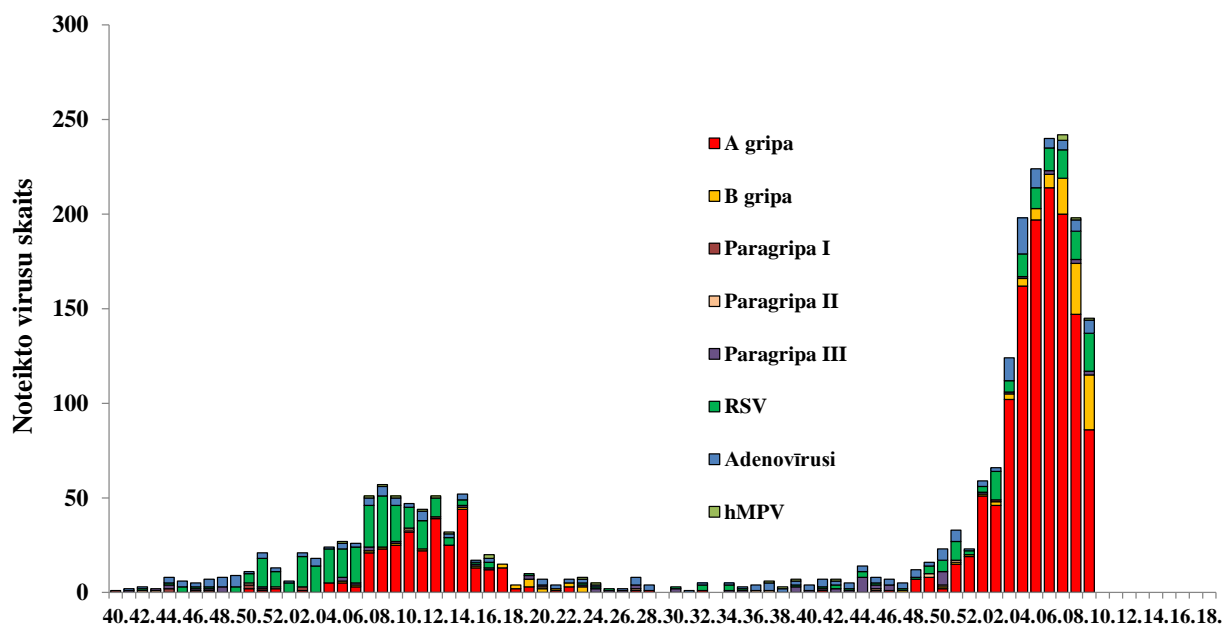
Elpceļu vīrusu laboratoriskā noteikšana

2015. gada 9. nedēļā SIA „Rīgas Austrumu klīniskā universitātes slimnīca” (RAKUS) stacionāra „Latvijas Infektoloģijas centrs” laboratorijā izmeklēti 293 (iepriekšējā nedēļā 379) personu klīniskie paraugi. Pavisam noteikti 115 gripas vīrusi – 86 (75%) *A tipa* un 29 (25%) *B tipa* gripas vīrusi. Noteikti citi elpceļu infekciju izraisītāji: respiratori sincitiālie vīrusi (20), adenovīrusi (7), paragripas III tipa vīruss (2) un cilvēka MPV (1).



Pozitīvo paraugu īpatsvars uz gripas vīrusiem no kopējā izmeklēto paraugu skaita (115/293) ir samazinājies un bijis 39,2% (8. nedēļā 45,9%). Kopš sezonas sākuma (40. nedēļa) RAKUS LIC laboratorijā noteikti 1360 gripas vīrusi: 1258 (92,5%) *A* tipa gripas vīrusi un 102 (7,5%) *B* tipa gripas vīrusi.

Noteikto elpceļu vīrusu skaits 2013.–2014. un 2014.–2015. gada sezonā pa nedēļām



Izdalīto gripas vīrusu celmu identifikācija no 2014. gada 40. līdz 2015. gada 9. nedēļai

Izdalītā gripas vīrusa celms	Skaitis
<i>A/Texas/50/2012(H3N2)</i> -lidzīgs vīruss*	29
<i>A/Switzerland/9715293/2013(H3N2)</i> - lidzīgs vīruss	14
<i>A/California/07/09 (H1N1pdm)</i> lidzīgs vīruss*	13
<i>B/Massachusetts/2/2012</i> - lidzīgs vīruss*	11
<i>B/Phuket/3073/2013</i> - lidzīgs vīruss	3
Kopā	70

* Pēc antigēniskā sastāva atbilst sezonālās vakcīnas sastāvā iekļautajiem gripas vīrusu celmiem.

Noteikto elpceļu vīrusu skaits 2014.–2015. gada sezonā pa nedēļām

Nedēļas	Izmeklēto paraugu skaits	A gripa	B gripa	Paragripa I	Paragripa II	Paragripa III	RSV	Adenovīrusi	Rinovīrusi	hMPV	Bokavīrusi	Koronavīrusi	Enterovīrusi	Pozitīvo paraugu skaits	Pozitīvo paraugu īpatsvars (%)	Uz gripu pozitīvo paraugu īpatsvars (%)	Gripa no pozitīvo paraugu skaita (%)	RSV no pozitīvo paraugu skaita (%)
40.	23					1	1	3						5	21,7	0,0	0	20
41.	27	1				1	1	4						7	25,9	3,7	14,3	14,3
42.	34					2	2	2		1				7	20,6	0,0	0	28,6
43.	28					1	1	3						5	17,9	0,0	0	20
44.	32					8	3	3						14	43,8	0,0	0	21,4
45.	28			1	1	2	1	3						8	28,6	0,0	0	12,5
46.	37	1				3		3						7	18,9	2,7	14,3	0
47.	13		1				1	3						5	38,5	7,7	20	20
48.	39	7					1	4						12	30,8	17,9	58,3	8,3
49.	63	8			2		4	2	2					18	28,6	12,7	44,4	22,2
50.	72	2	1		1	7	6	6						23	31,9	4,2	13	26,1
51.	67	15	1			1	10	6	1					34	50,7	23,9	47,1	29,4
52.	46	19	1				2	1						23	50,0	43,5	87	8,7
01.	101	51	1			1	3	3	1		1			61	60,4	51,5	85,2	4,9
02.	156	46	2	1			15	2	1					67	42,9	30,8	71,6	22,4
03.	239	102	3			1	6	12						124	51,9	43,9	84,7	4,8
04.	309	162	4			1	12	19	1			1		200	64,7	53,7	83	6
05.	481	197	6				11	10						224	46,6	42,2	90,6	4,9
06.	412	214	7			2	12	5						240	58,3	53,6	92,1	5
07.	415	200	19				15	5	4	3	2	3		251	60,5	52,8	87,3	6
08.	379	147	27			2	15	6	2	1		1	2	201	53,0	45,9	86,6	7,5
09.	293	86	29			2	20	7		1				145	49,5	39,2	79,3	13,8
Kopā	3294	1258	102	2	4	35	142	112	12	6	3	5	2	1681	51,0	41,3	80,9	8,4

Elpceļu vīrusu noteikšana monitoringā iekļautajās ģimenes ārstu praksēs Rīgā

Nedēļas	Paraugu skaits	A gripa netipēts	A (H3)	B gripa	Paragripa I	Paragripa II	Paragripa III	RSV	Adenovīrusi	Rinovīrusi	Enterovīrusi	Bokavīruss	Koronavīrusi	Kopā	Uz gripu pozitīvo paraugu īpatsvars (%)
03.	10	5	2											7	70,0
04.	25	5	16					1					1	23	84,0
05.	8	8								4	1		3	16	100,0
06.	5	2												2	40,0
07.	10	6				1			1			1	1	10	70,0
08.	6	2												2	33,3
09.	0													0	
Kopā	64	28	18	0	0	1	0	1	1	4	1	1	5	60	71,9

Pacientu izmeklēšanu uz elpceļu vīrusiem veic 11 no 29 ģimenes ārstiem, kas piedalās gripas monitoringā Rīgā. Kopā izmeklēti 64 pacienti, kuri vērsušies ģimenes ārstu praksēs ar

gripas klīniskiem simptomiem. Gripas vīrusi noteikti 46 no 64 pacientiem, jeb vidēji 71,9% gadījumu. Noteikti arī citi elpceļu vīrusi – koronavīrusi, rinovīrusi, paragripa II, RSV, enterovīruss, bokavīruss un adenovīruss.

Secinājumi

2015. gada 9. nedēļā gripas intensitāte ir turpinājusi samazināties, tomēr klīniskie gripas gadījumi reģistrēti ambulatorajās iestādēs visās monitoringā iekļautajās administratīvajās teritorijās. Stacionārās ārstniecības iestādēs, kas sniedz monitoringa datus, stacionēto pacientu skaits gripas gadījumos ir samazinājies.

SIA RAKUS stacionāra LIC laboratorijā no kopējā izmeklēto paraugu skaita (293) gripas vīrusi noteikti 39,2% gadījumu (iepriekšējā nedēļā 45,9% gadījumu). Kopējais noteikto gripas vīrusu skaits samazinās, taču pēdējo nedēļu laikā pieaudzis *B tipa* gripas vīrusu skaits.

Eiropas reģiona gripas uzraudzības tīkla „Flu News Europe” informācija

(<http://www.flunewseurope.org/>)

Par epidemioloģisko situāciju 2015. gada 8. nedēļā informējušas 43 PVO Eiropas reģiona valstis. Par augstu vai vidēju gripas izplatības intensitāti informējušas 35 valstis un par plaši ģeogrāfisku izplatību 24 valstis, galvenokārt rietumu, ziemeļu un centrālās Eiropas reģiona daļas valstis. Lielāka daļa valstu ziņojušas par stabilu vai samazināšanas tendenci, izņemot Dāniju, Vāciju, Luksemburgu, Nīderlandi, Moldovas Republiku, Krievijas Federāciju, Serbiju, Slovākiju un Ukrainu, kur gripas un citu akūto respiratoro vīrusu infekciju izplatības pīķis vēl nav sasniegts. Pilns situācijas apraksts atrodams Eiropas Slimību Profilakses un Kontroles Centra mājas lapā ([European Centre for Disease Prevention and Control \(ECDC\)](http://ecdc.europa.eu)).

Lielākā daļa (*H3N2*) vīrusu, kas tika raksturoti līdz šim, parādīja antigēnu atšķirības no 2014.-2015. gada sezonas gripas vakcīnā iekļautā *H3N2* vīrusa. Novērotā samazināta vakcīnas efektivitāte (www.eurosurveillance.org), kas saistīta ar *A(H3N2)* komponentu, varētu būt veicinājusi palielinātu mirstību vecāka gadagājuma cilvēkiem.

Virusoloģijas dati

Tīkla ietvaros 2015. gada 8. nedēļā no izmeklētajiem 2535 klīniskajiem paraugiem, 1336 (53%) paraugos (37 valstīs) noteikti gripas vīrusi: 954 (71%) *A tipa* un 382 (29%) *B tipa* gripas vīrusi. No 743 *A tipa* gripas vīrusiem, 572 (77%) tipēti kā *A/H3N2* un 171 (23%) kā *A/H1N1pdm09*. Raksturoti 68 *B tipa* gripas vīrusi – visi pieder *B-Yamagata* līnijai.

Par dominējošo *A/H3N2* gripas vīrusu informēja 19 valstis, par *A/H3N2* un kodominējošo *A/H1N1* gripas vīrusu ziņoja trīs valstis. Serbijā un Slovēnijā dominējošais bija *A(H1N1)pdm09* vīrus. Gruzija, Grieķija, Rumānija un Uzbekistāna ziņoja par dominējošo *B tipa* gripas vīrusu.

Rezultāti par ārpus gripas uzraudzības tīkla testētiem paraugiem ir līdzīgi tīkla ietvaros iegūtiem rezultātiem: dominējošie ir *A tipa* gripas vīrusi un no tiem *A/H3N2* dominē pār *A/H1N1pdm09*.

Par stacionētiem pacientiem

Kopš sezonas sākuma (2014. gada 40. nedēļa) astoņas valstis (Somija, Francija, Īrija, Rumānija, Slovākija, Spānija, Zviedrija un Apvienotā Karaliste) ir ziņojušas par 3476 laboratoriski apstiprinātiem stacionētiem gripas gadījumiem, tajā skaitā 2380 gadījumos pacienti uzņemti intensīvās terapijas nodaļās (ITN): par 1003 (42%) gadījumiem ziņojusi Francija un par 956 (40%) Apvienotā Karaliste.

No 3476 laboratoriski apstiprinātiem gadījumiem 3087 (89%) gadījumos noteikts *A tipa* gripas vīruss (tipēti 1226 vīrusi: 931 (76%) *A(H3N2)* un 295 (24%) *A(H1N1)pdm*) un 389 (11%) *B tipa* gripas vīrusi.

2015. gada 8. nedēļā stacionēti 385 pacienti ar laboratoriski apstiprinātu gripu, t.sk. 216 intensīvās terapijas nodaļās: 138 (64%) Francijā. ITN pacientiem *A tipa* gripa apstiprināta 176

(81%) gadījumos un *B tipa* 40 (19%) gadījumos. No 49 tipētiem *A gripas* vīrusiem 25 (51%) bija *A/H3N2* gripas vīrusi un 24 (49%) *A/H1N1pdm09*.

Kopš sezonas sākuma no gadījumiem, kad bija zināms pacientu vecums, lielākā daļa pacientu bijuši 65 un > vecuma grupā, no tiem 1130 (88%) gadījumos apstiprināta *A tipa* gripa un 16 (12%) *B tipa* gripa. No *A tipa* gripas vīrusiem 412 (84%) tipēti kā *A(H3N2)* un 80 (12%) kā *A(H1N1)pdm*.

Kopš sezonas sākuma paziņoti 254 nāves gadījumi pacientiem ar apstiprinātu gripas infekciju, no tiem 175 (69%) bija vecumā 65 gadi >.

Gripas vīrusu antigēniskais raksturojums no 2014.gada 40. līdz 2015. gada 8. nedēļai

Antigēniskā grupa	Vīrusu skaits
<i>A(H1N1) A/California/7/2009-līdzīgs</i> ^{1,2}	196
<i>A(H3N2) A/Texas/50/2012-līdzīgs</i> ¹	165
<i>A(H3N2) A/Switzerland/9715293/2013-līdzīgs</i> ²	310
<i>B/Massachusetts/02/2012-like (Yamagata līnijas)</i> ¹	52
<i>B/Wisconsin/1/2010-like (Yamagata līnijas)</i>	1
<i>B/Phuket/3073/2013-like (Yamagata līnijas)</i> ²	131
<i>B/Florida/4/2006 (Yamagata līnijas)</i>	2
<i>B/Brisbane/60/2008-like (Victoria līnijas)</i> ³	4

¹ Rekomendēts iekļaut gripas vakcīnas sastāvā 2014.–2015. gada sezonas ziemeļu puslodē

² Rekomendēts iekļaut gripas vakcīnas sastāvā 2015. gada sezonas dienvidu puslodē

³ Rekomendēts iekļaut četru komponentu gripas vakcīnas sastāvā

Gripas vīrusu ģenētiskais raksturojums no 2014.gada 40. līdz 2015. gada 8. nedēļai

Filoģenētiskā grupa	Skaits
<i>A(H1N1pdm09) A/South Africa/3626/2013</i> ¹	101
<i>A(H1N1pdm09) A/Dakar/04/2014</i>	0
<i>A(H1N1pdm09) A/St.Petersburg/27/2011</i>	6
<i>A(H3N2) A/Perth/16/2009</i>	1
<i>A(H3N2) A/Texas/50/2012 (apakšgrupa 3C.1)</i> ¹	7
<i>A(H3N2) A/Stockholm/1/2013 (subgroup 3C.2)</i> ²	1
<i>A(H3N2) A/Hong Kong/5738/2014 (apakšgrupa 3C.2a)</i> ²	423
<i>A(H3N2) A/Samara/73/2013 (apakšgrupa 3C.3)</i> ¹	183
<i>A(H3N2) A/Switzerland/9715293/2013 (apakšgrupa 3C.3a)</i> ²	64
<i>B/Phuket/3073/2013 (Yamagata-līnijas klaidis)</i> ³	179
<i>B/Wisconsin/1/2010 (Yamagata-līnijas)</i>	3
<i>B/Brisbane/60/2008 (Victoria līnijas)</i>	3

¹ Vīruss pēc piederības ģenētiskai grupai ir līdzīgs vīrusam, kas iekļauts vakcīnas sastāvā

² Vīruss pēc piederības ģenētiskai grupai ir atšķirīgs no vīrusa, kas iekļauts vakcīnas sastāvā

2015. gada 26. februārī PVO eksperti vienojušies par rekomendējamo vakcīnas sastāvu 2015.-2016. gada sezonai ziemeļu puslodē:

- *A/California/7/2009 (H1N1)pdm09-līdzīgs* vīruss;
- *A/Switzerland/9715293/2013 (H3N2)-līdzīgs* vīruss;
- *B/Phuket/3073/2013-līdzīgs* vīruss

Četru komponentu pret gripas vakcīnā rekomendē iekļaut divus *B tipa* gripas vīrusus - minēto *B/Phuket/3073/2013-līdzīgu* un *B/Brisbane/60/2008-līdzīgu* vīrusu.

Rezistence pret antivirāliem preparātiem

Vīrusa tips un apakštīps	Rezistence pret neiraminidāzes inhibitoriem				Rezistence pret M2 inhibitoriem	
	Oseltamivir		Zanamivir		Amantadin, rimantadin	
	Testētie izolāti	t.sk. rezistenti/ %	Testētie izolāti	t.sk. rezistenti/ %	Testētie izolāti	t.sk. rezistenti/ %
<i>A(H3)</i>	906	0	903	0	101	101 (100%)
<i>A(H1N1)pdm09</i>	128	0	128	0	13	13 (100%)
<i>B tipa</i>	71	0	71	0	neattiecās	

PVO 23.02.2015. informācija par gripas izplatību pasaulē

http://www.who.int/influenza/surveillance_monitoring/updates/latest_update_GIP_surveillance/en/

Ziemeļu puslodē gripas aktivitāte bijusi augsta, kur līdz šim brīdim *A/H3N2* ir dominējošs gripas vīruss. Antigēniskais raksturojums lielākai daļai *A/H3N2* vīrusu norāda uz atšķirībām no Ziemeļu puslodes 2014.–2015. gada sezonālajā vakcīnā iekļautā *A/H3N2* komponenta. Līdz šim brīdim testētiem *A/H3N2* vīrusiem noteikta jutība pret neiraminidāzes inhibitoriem.

- **Ziemeļamerikā** gripas izplatība sasniegusi epidēmijas pīķi; dominējošs gripas vīruss – *A/H3N2*.
- **Eiropā** gripas epidēmiskā izplatība turpinās, īpaši augsta tā bijusi PVO Eiropas reģiona rietumu un centrālajā daļā; šajā sezonā dominējošs vīruss – *A/H3N2*. Taču Eiropas reģiona dienvidrietumu valstīs pieaug *A(H1N1)* un *B tipa* gripas vīrusu īpatsvars.
- **Ziemeļu Āfrikā un Tuvajos Austrumos** gripas aktivitāte turpinās, atsevišķas valstis informēja par *A/H1N1pdm09* vīrusa izplatības pieaugumu (Jordānija, Maroka, Tunisija);
- **Āzijas** mērenā klimata valstīs gripa aktivitāte samazinājusies ziemeļu Ķīnā, taču joprojām pieaug Mongolijā un Korejas Republikā; līdz šim dominēja (*H3N2*) gripas vīruss;
- **Amerikas tropu valstīs** gripas aktivitāte bija zema lielākajā daļā valstu
- **Tropu Āzijā** gripas aktivitāte palielinājusies dienvidu Ķīnā, Ķīnas Honkongas īpašās pārvaldes apgabalā un Indijā.
- **Dienvidu puslodē** gripas aktivitāte saglabājās starpsezonu līmenī.

FluNet apkopota informācija (20. februārī) no 90 valstu, reģionu vai teritoriju Nacionāliem gripas references centriem un citām laboratorijām (par 2015. gada 4. un 5. nedēļu). PVO (GISRS) laboratorijās testēti vairāk nekā 138 720 paraugi. No 32 769 pozitīvajiem paraugiem uz gripas vīrusiem, 26 664 (81,4%) paraugos noteikti *A tipa* gripas vīrusi un 6105 (18,6%) *B tipa* gripas vīrusi. No *A* gripas vīrusiem 1580 (12,5%) bija tipēti kā *A(H1N1)pdm09* un 11 094 (87,5%) kā *A(H3N2)*. No raksturotajiem *B tipa* vīrusiem 1813 (97,3%) pieder *B-Yamagata* līnijai un 50 (2,7%) *B-Victoria* līnijai.

Materiālu sagatavoja: SLIMĪBU PROFILAKSES UN KONTROLES CENTRA Infekcijas slimību riska analīzes un profilakses departamenta Infekcijas slimību uzraudzības un imunizācijas nodaļas epidemioloģe Raina Nikiforova, piedaloties Sabiedrības veselības analītiķei Katei Vulānei.

2014.–2015.gada AA EI un gripas monitoringa 9. nedēļā datus sniedza:

- 67 primārās veselības aprūpes ārsti (reģistrēto pacientu skaits 107556 jeb 5,4 % no kopējā Latvijas iedzīvotāju skaita)
- 11 stacionārās ārstniecības iestādes
- 35 vispārējās izglītības iestādes
- 34 pirmsskolas izglītības iestādes

Izmantoti SIA Rīgas Austrumu klīniskās universitātes slimnīcas (RAKUS) stacionāra „Latvijas Infektoloģijas centrs” (LIC) laboratorijas dati.

Pateicamies visiem monitoringa dalībniekiem par savlaicīgi un precīzi sniegtu informāciju.

Datu pārpublicēšana un citēšana – atsauce uz Slimību profilakses un kontroles centra “Epidemioloģijas biļetenu” ir obligāta.