



LATVIJAS REPUBLIKAS VESELĪBAS MINISTRIJA

## SLIMĪBU PROFILAKSES UN KONTROLES CENTRS

Dunties iela 22, Rīga, LV-1005 • Tālr. 67501590 • Fakss 67501591 • E-pasts: info@spkc.gov.lv • Reģ. Nr. 90009756700

### EPIDEMIOLOĢIJAS BIĻETENS

Nr. 6 (1389)

2015. gada 10. februārī

#### Pārskats par akūtu augšējo elpceļu infekciju (AAEI) un gripas\* izplatību 2015. gada 6. nedēļā Latvijā

2015. gada 6. nedēļā monitoringā iekļautajās ambulatorajās iestādēs (informāciju sniegušas 68 ģimenes ārsta prakses) reģistrēti 432 klīniskie gripas gadījumi. Gripas aktivitāte, salīdzinot ar 5. nedēļu, nedaudz samazinājusies un vidējā intensitāte bijusi 402,6 gadījumi uz 100 000 iedzīvotājiem.

Vēršanās ambulatorajās iestādēs AAEI gadījumos 6. nedēļā, salīdzinot ar 5. nedēļu, samazinājusies par 9,2% – vidēji 1506,2 gadījumi uz 100 000 iedzīvotājiem.

#### Pacientu vēršanās pie ārsta ar AAEI, gripu un pneimoniju vidēji uz 100 000 iedzīvotājiem<sup>1</sup>

	Vecuma grupas	02.	03.	04.	05.	06.	Salīdzinot ar iepriekšējo nedēļu (%)
AAEI	Vidēji	1008,0	1065,3	1240,2	1659,4	1506,2	-9,2
	0-4	4717,0	4837,5	6207,5	6845,1	6462,7	-5,6
	5-14	2892,9	3430,4	4349,1	6541,7	5345,0	-18,3
	15-64	673,0	688,1	717,5	924,6	929,1	0,5
	65 un >	290,1	266,0	246,5	433,2	382,1	-11,8
Gripa	Vidēji	32,4	75,5	356,0	569,5	402,6	-29,3
	0-4	56,6	172,1	867,9	1395,8	1070,7	-23,3
	5-14	117,3	289,2	1602,8	2024,3	1366,2	-32,5
	15-64	25,0	57,5	229,4	416,1	305,5	-26,6
	65 un >	9,7	9,7	48,3	161,2	101,6	-37,0
Pneimonija	Vidēji	25,9	23,3	19,4	22,7	28,9	27,0
	0-4	56,6	19,1	37,7	38,2	57,4	50,0
	5-14	29,3	69,8	58,6	29,9	39,9	33,3
	15-64	15,3	19,6	13,9	19,9	28,0	41,0
	65 un >	53,2	14,5	14,5	25,2	19,3	-23,2

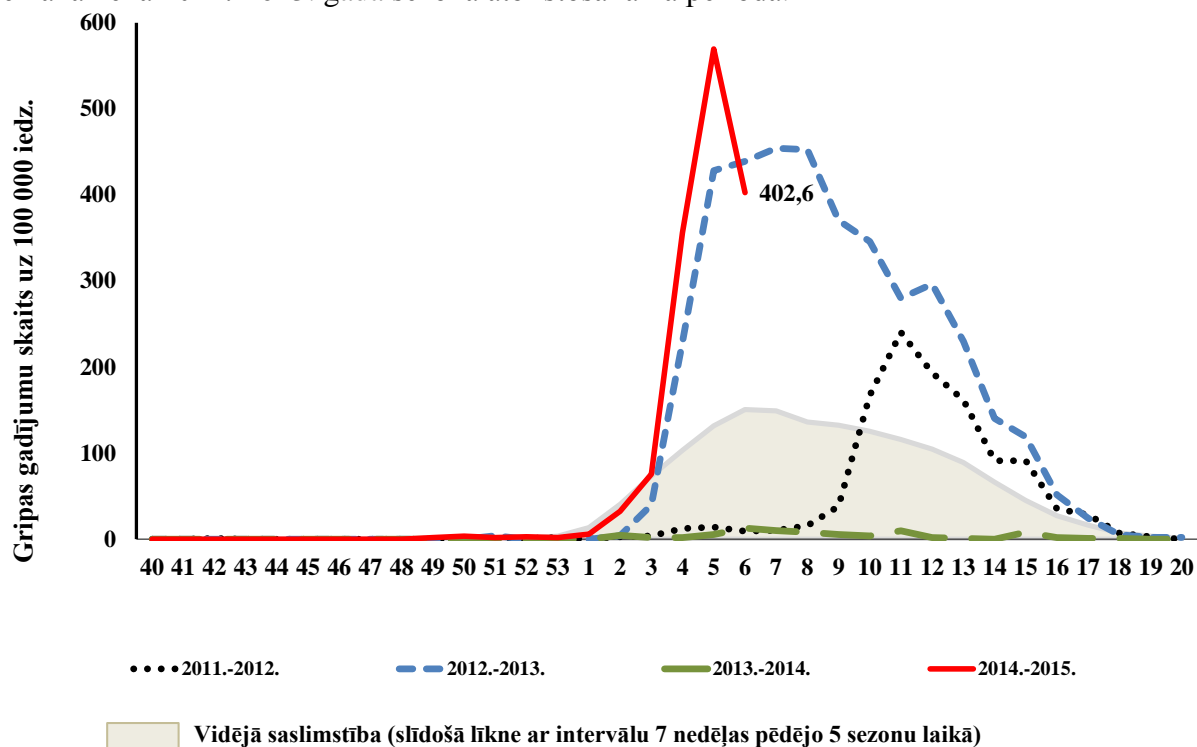
\*klīniski apstiprināti gripas gadījumi monitoringa iestādēs

Vēršanās ambulatorajās iestādēs pneimoniju gadījumos palielinājusies vidēji par 27%. Saslimstības pieaugums tika novērots visās vecuma grupās, izņemot 65 gadi un > vecuma grupu.

<sup>1</sup>Saslimstības līmenis, jeb vēršanās pēc medicīniskas palīdzības nedēļas laikā, tiek aprēķināta pamatojoties uz pacientu skaitu, kas pirmo reizi sakarā ar patreizējo saslimšanas epizodi vērsušies pie ģimenes ārsta.

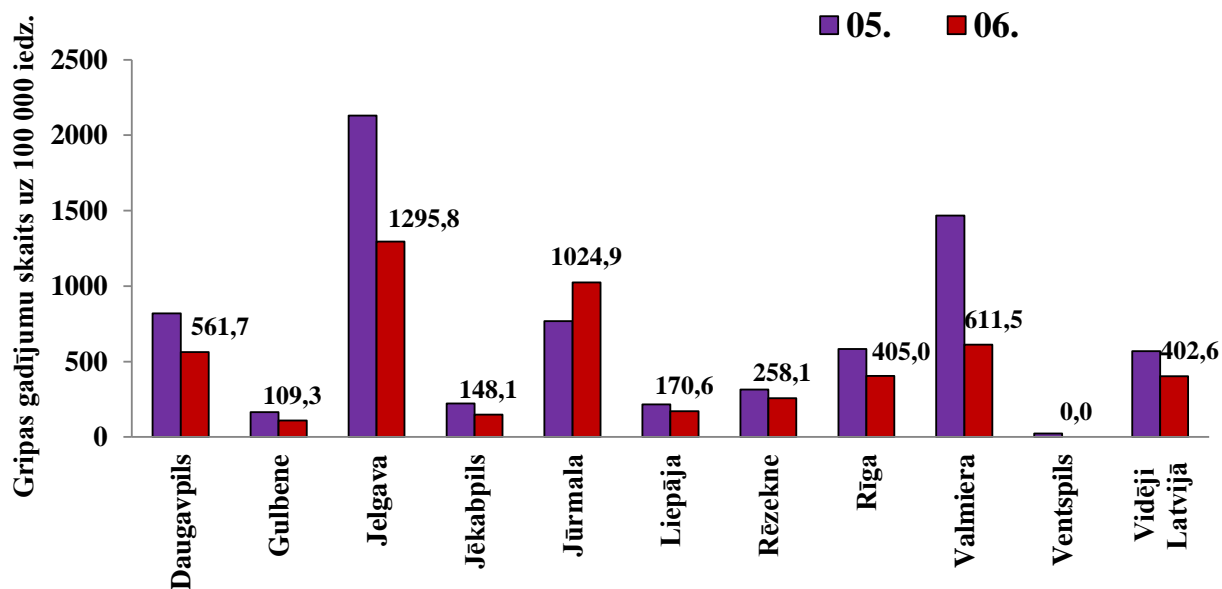
## Vēršanās ambulatorajās iestādēs gripas gadījumos 2014.–2015. gada sezonā

Vēršanās monitoringā iekļautajās ambulatorajās iestādēs gripas gadījumos, salīdzinot ar iepriekšējo nedēļu, ir samazinājusies par 29,3%. Vidējā intensitāte (402,6 gadījumi uz 100 000 iedzīvotājiem) ievērojami pārsniegusi piecu gadu vidējos rādītājus šajā laika periodā un arī maksimālo saslimstību, kas tika reģistrēta 2011.–2012. un 2013.–2014. gada taču nedaudz zemāka nekā 2012.–2013. gada sezonā atbilstošā laika periodā.



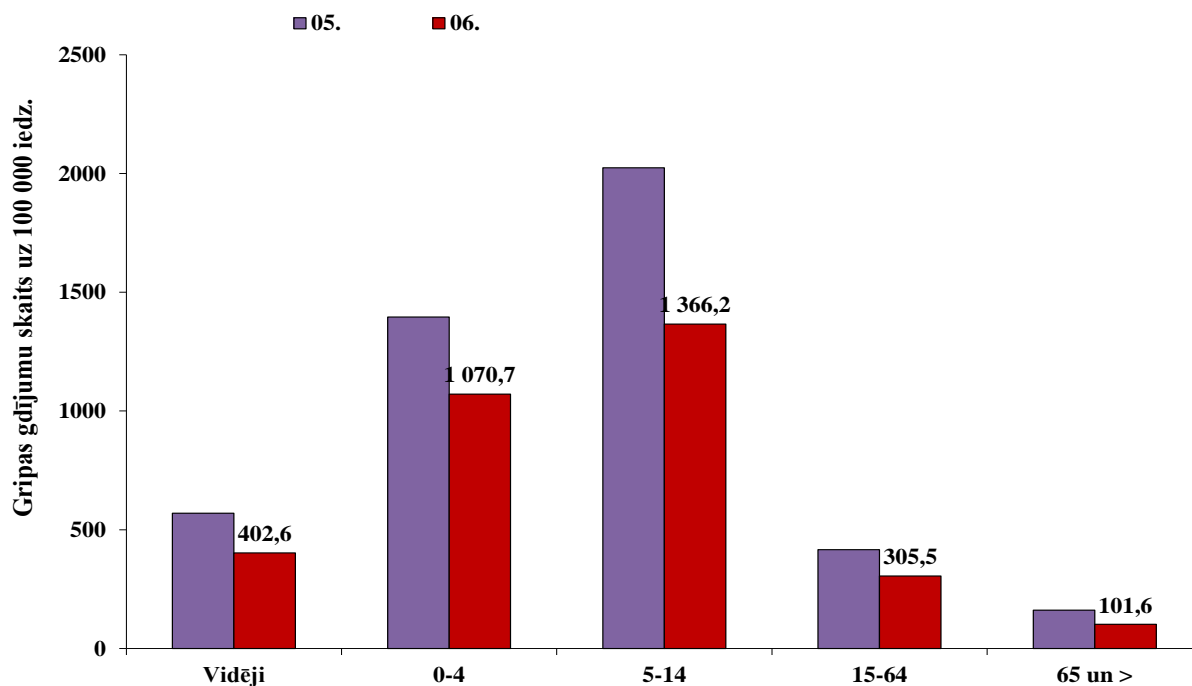
## Gripa atsevišķās monitoringa teritorijās

Par reģistrētajiem klīniskiem gripas gadījumiem informācija tika saņemta no deviņām pilsētām (Ventspilī gripas gadījumi netika reģistrēti). Visās deviņās monitoringa teritorijās intensitāte pārsniedza 100 gadījumus uz 100 000 iedzīvotājiem un visaugstākā saslimstība 6. nedēļā bijusi Jelgavā – 1295,8 gadījumi uz 100 000 iedzīvotājiem un Jūrmalā – 1024,9 gadījumi uz 100 000 iedzīvotājiem.



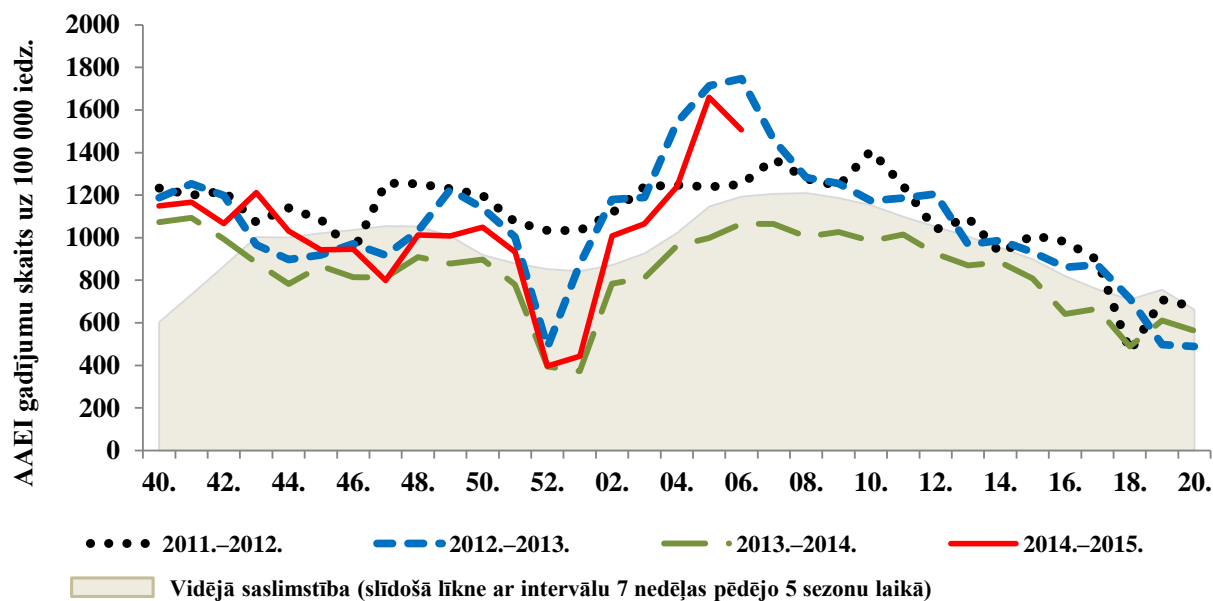
### Gripas atsevišķās vecuma grupās

Vēršanās ambulatorajās iestādēs gripas gadījumos ir samazinājusies visās vecuma grupās un visaugstākā tā bijusi bērniem 5–14 gadu vecuma grupā – 1366,2 gadījumi uz 100 000 iedzīvotājiem, kas ir 3,4 reizes vairāk nekā vidēji Latvijā.



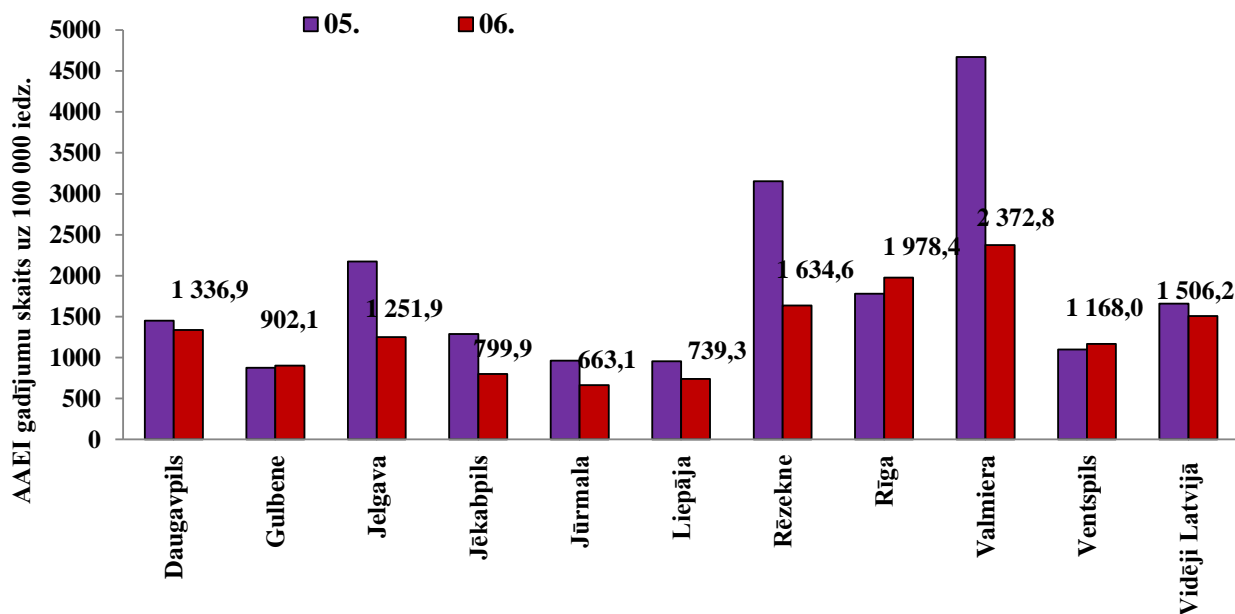
### Vēršanās ambulatorajās iestādēs AAEI gadījumos 2014.–2015. gada sezonā

Pacientu vēršanās ambulatorajās monitoringa iestādēs akūto augšējo elpceļu infekciju gadījumos 2015. gada 6. nedēļā bijusi augstāka par 2013.–2014. un 2011.–2012. gada sezonās reģistrētajiem rādītājiem šajā laika periodā, taču nedaudz zemāka nekā reģistrēta 2012.–2013. gada sezonas attiecīgajā laika periodā.



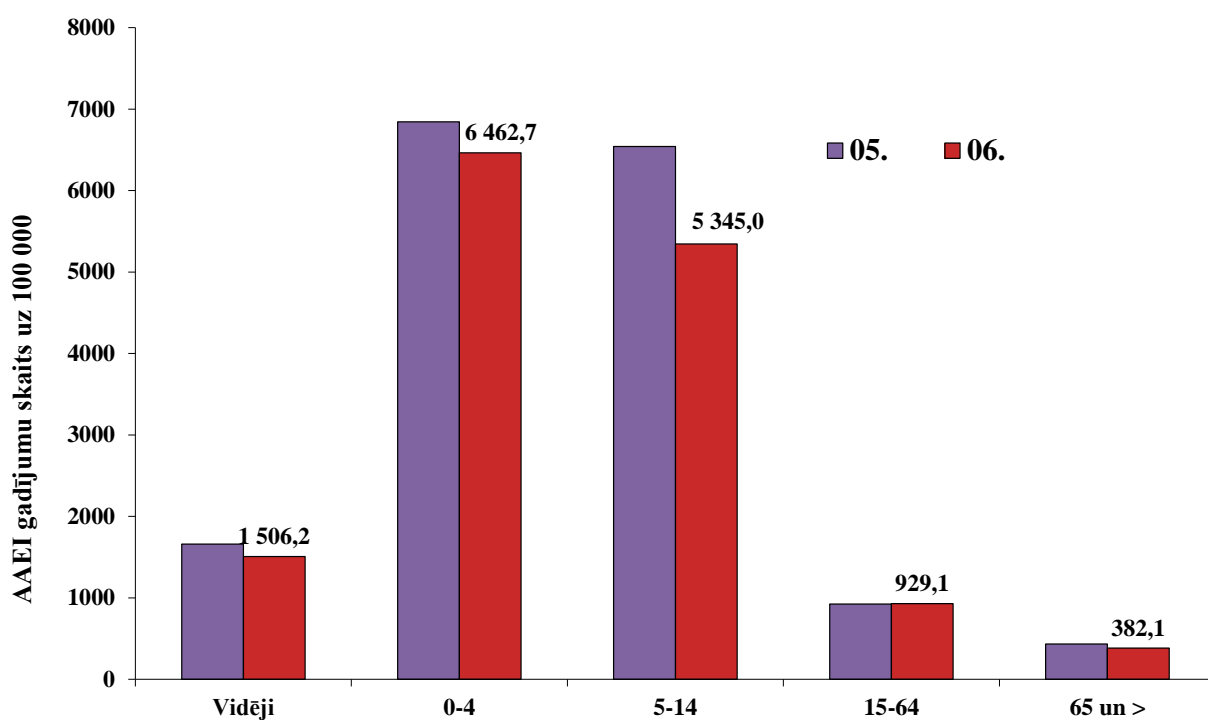
### AAEI atsevišķās monitoringa teritorijās

Ambulatoro apmeklējumu skaits AAEI gadījumos palielinājies tikai divās no desmit monitoringā iekļautajām teritorijām (Rīgā un Ventspilī). Augstāka saslimstība nekā vidēji Latvijā bijusi Rēzeknē, Rīgā un Valmierā.



### AAEI atsevišķās vecuma grupās

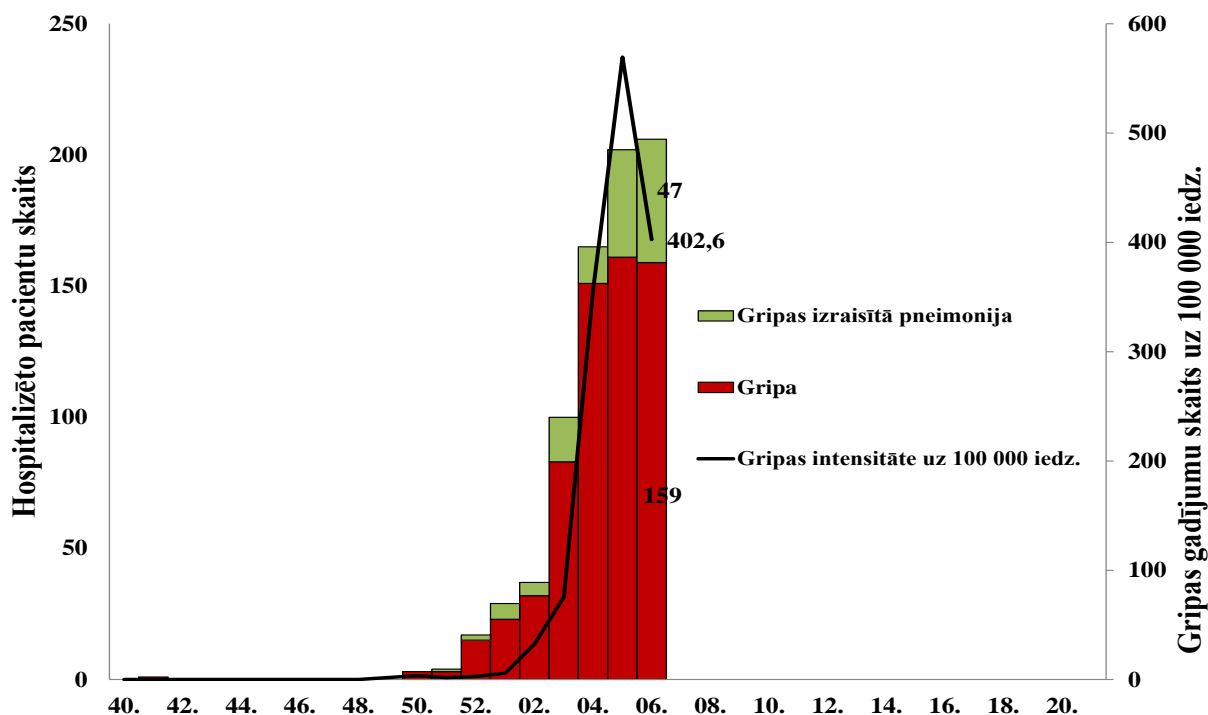
Vēršanās ambulatorajās iestādēs AAEI gadījumos ir samazinājusies visās vecuma grupās, izņemot vecuma grupā no 15 līdz 64 gadiem. Visaugstākā tā bijusi bērnu vecuma grupās no 0 līdz 14 gadiem.



### Hospitalizētie pacienti gripas gadījumos

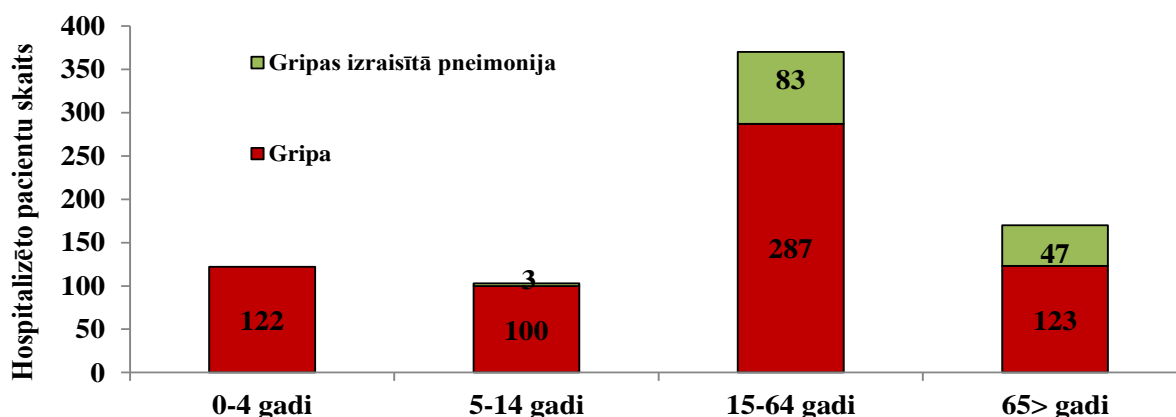
2015. gada 6. nedēļā stacionēto pacientu skaits *gripas* gadījumos ir palielinājies par 7,3% un tajā skaitā *gripas izraisītās pneimonijas* gadījumos – gandrīz trīs reizes.

No 11 slimnīcām, kas piedalās gripas monitoringā, par pacientiem stacionētiem ar diagnozi *gripa* ziņoja Daugavpils (54), Gulbenes (1), Jelgavas (1), Liepājas (13), Rēzeknes (1), Rīgas (78), Valmieras (6) un Ventspils slimnīca (5) – kopā 159 pacienti. Par pacientiem ar diagnozi *gripas izraisītā pneimonija* informēja Jelgavas (21) un Rīgas slimnīcas (26) – kopā 47 gadījumi (5. nedēļā – 41 gadījums).



### Hospitalizētie pacienti pa vecuma grupām

Kopš sezonas sākuma pavisam stacionēti 765 pacienti: 632 (82,6%) pacienti ar aizdomām par gripu, tajā skaitā 122 pacienti 0-4 vecuma grupā, 100 pacienti 5–14 gadu vecuma grupā, 287 pacienti 15–64 gadu vecuma grupā un 123 pacienti 65gadi un > vecuma grupā. Gripas izraisītās pneimonijas gadījumos stacionēti 133 (17,4% no kopējā stacionēto skaita) pacienti: trīs pacienti 5-14 gadu vecuma grupā, 83 pacienti 15-64 vecuma grupā un 47 pacienti virs 65 gadu vecuma.



## Par pacientu nāves gadījumiem

2015. gada 6. nedēļā saņemta informācija par diviem nāves gadījumiem, kad pacientiem laboratoriski diagnosticēta gripa un abpusējā pneimoniya: pacients virs 80 gadu vecuma, kuram bijušas sirds asinsvadu un citas hroniskas saslimšanas un paciente vecāka par 30 gadiem bez informācijas par hroniskām saslimšanām. Kopš sezonas sākuma kopā saņemti septiņi paziņojumi par nāves gadījumiem saistībā ar gripas infekciju. Pacientu vecums no 38 līdz 86 gadiem (vidējais vecums – 64 gadi); divi vīrieši, piecas sievietes. Neviens no mirušajiem pacientiem šajā sezonā nebija vakcinējies pret gripu. Sešos gadījumos apstiprināta *A tipa* gripa, tajā skaitā divos gadījumos *A(H3)Texas50/2012-līdzīgs* vīruss un vienā gadījumā *B tipa - B/Yamagata līnijas*.

### Vispārējās izglītības iestāžu apmeklējums

Vispārējās izglītības iestādes 5. nedēļas ceturtdienā, apmeklēja vidēji 86,5% reģistrēto skolēnu. Apmeklētība palielinājusies par 3,5%. Mazāk nekā vidēji Latvijā skolas apmeklēja Daugavpilī, Jūrmalā, Liepājā, Rīgā un Valmierā.

Monitoringa pilsētas /nedēļas	Daugavpils	Gulbene	Jelgava	Jēkabpils	Jūrmala	Liepāja	Rēzekne	Rīga	Valmiera	Ventspils	Vidēji
<b>02.</b>	94,5	93,6	93,2	94,7	91,3	92,0	86,9	92,0	94,2	93,8	<b>92,5</b>
<b>03.</b>	89,0	92,0	94,3	89,6	90,8	84,9	91,2	89,5	94,4	92,6	<b>90,4</b>
<b>04.</b>	75,2	92,0	91,2	84,7	87,7	84,9	90,7	84,4	94,2	91,0	<b>86,4</b>
<b>05.</b>	63,9	88,3	67,8	86,1	84,4	85,3	86,4	82,5	79,6	91,3	<b>83,0</b>
<b>06.</b>	83,7	88,3	89,2	93,0	83,4	81,1	89,0	85,9	85,1	88,9	<b>86,5</b>
<b>Salīdzinājumā ar 05.nedēļu</b>	<b>19,7</b>	<b>0,0</b>	<b>21,3</b>	<b>6,9</b>	<b>-1,0</b>	<b>-4,2</b>	<b>2,6</b>	<b>3,4</b>	<b>5,6</b>	<b>-2,4</b>	<b>3,5</b>

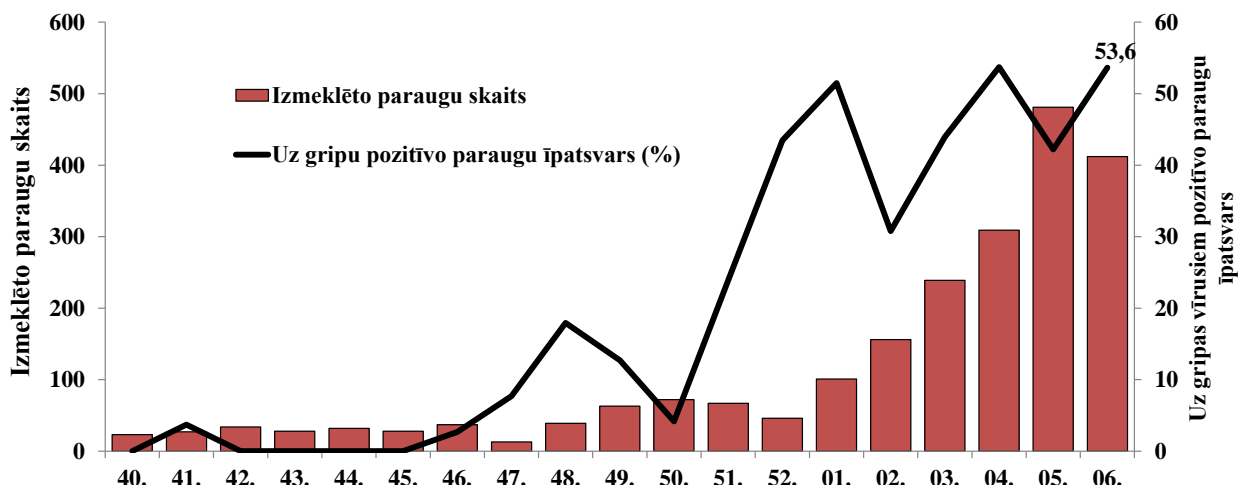
### Pirmskolas izglītības iestāžu apmeklējums

Pirmskolas izglītības iestādes 6. nedēļas ceturtdienā apmeklēja vidēji 64,8% reģistrēto bērnu – par 2,8% vairāk nekā iepriekšējā nedēļā. Mazāk nekā vidēji Latvijā apmeklēja bērnudārzus Daugavpilī, Jelgavā, Jēkabpilī, Jūrmalā, Rēzeknē, Rīgā un Valmierā.

Monitoringa pilsētas /nedēļas	Daugavpils	Gulbene	Jelgava	Jēkabpils	Jūrmala	Liepāja	Rēzekne	Rīga	Valmiera	Ventspils	Vidēji
<b>02.</b>	71,3	69,8	80,2	72,4	65,9	83,1	71,5	80,1	85,0	79,8	<b>77,3</b>
<b>03.</b>	62,2	65,7	76,3	74,4	67,6	83,3	75,3	74,8	84,1	75,4	<b>73,4</b>
<b>04.</b>	54,6	65,7	61,7	57,7	50,8	73,7	63,4	66,8	80,5	70,4	<b>65,3</b>
<b>05.</b>	54,6	67,3	53,4	47,9	43,8	72,7	66,9	60,3	60,2	71,1	<b>62,0</b>
<b>06.</b>	59,6	67,7	61,7	52,7	51,5	74,6	60,7	64,2	59,3	71,7	<b>64,8</b>
<b>Salīdzinājumā ar 05.nedēļu</b>	<b>5,0</b>	<b>0,4</b>	<b>8,3</b>	<b>4,8</b>	<b>7,7</b>	<b>1,9</b>	<b>-6,3</b>	<b>3,9</b>	<b>-0,9</b>	<b>0,6</b>	<b>2,8</b>

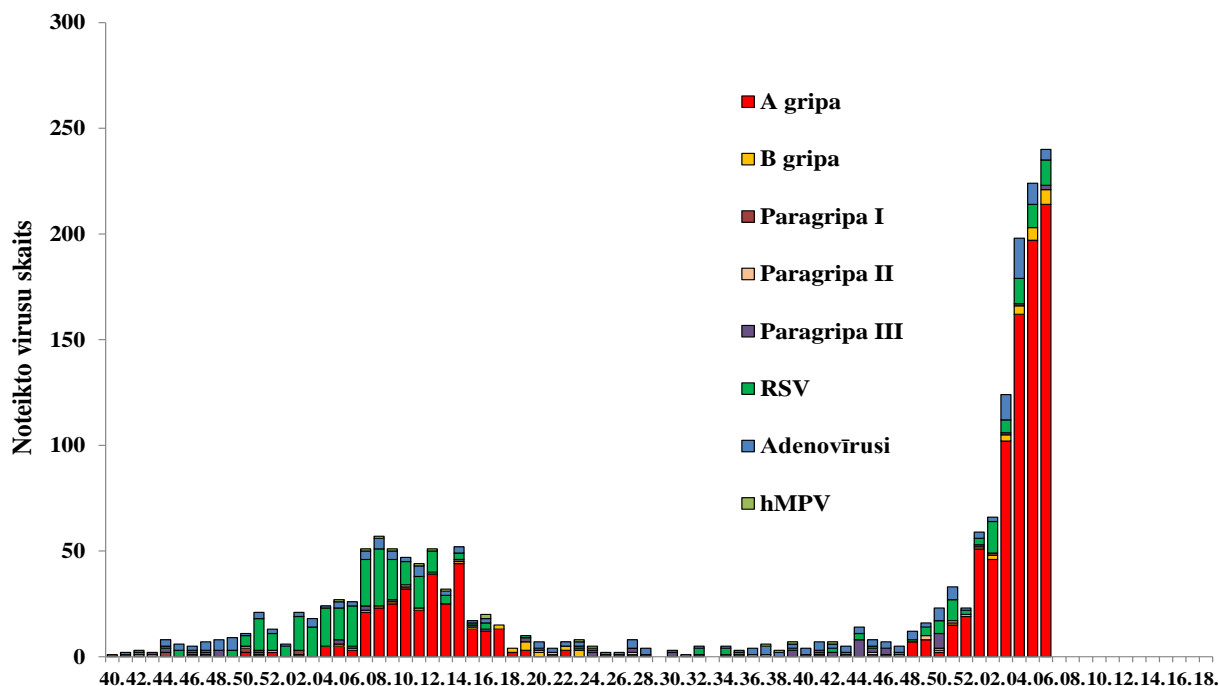
### Elpceļu vīrusu laboratoriskā noteikšana

2015. gada 6. nedēļā SIA „Rīgas Austrumu klīniskā universitātes slimnīca” (RAKUS) stacionārā „Latvijas Infektoloģijas centrs” laboratorijā izmeklēti 412 personu klīniskie paraugi. Pavisam noteikti 221 gripas vīruss – 214 (96,8%) *A tipa* un 7 (3,2%) *B tipa* gripas vīrusi. Noteikti citi elpceļu infekciju izraisītāji: paragripa III (2), respiratori sincitiālie vīrusi (12), adenovīrusi (5).



Pozitīvo paraugu īpatsvars uz gripas vīrusiem no kopējā izmeklēto paraugu skaita (221/412) ir bijis 53,6%. Kopš sezonas sākuma (40. nedēļa) RAKUS LIC laboratorijā noteikti 825 *A tipa* gripas vīrusi un 27 *B tipa* gripas vīrusi. Tipēti 137 *A tipa* gripas vīrusi, no tiem 25 *A/H1pdm*, t.sk. 112 *A/H3*.

#### Noteikto elpceļu vīrusu skaits 2013.–2014. un 2014.–2015. gada sezonā pa nedēļām



#### Izdalīto gripas vīrusu celmu identifikācija no 2014. gada 40. līdz 2015. gada 6. nedēļai

Izdalītā gripas vīrusa celms	Skaits
<i>A/Texas/50/2012(H3N2)</i> -līdzīgs vīruss*	19
<i>A/Switzerland/9715293/2013(H3N2)</i> - līdzīgs vīruss	10
<i>A/California/07/09 (H1N1pdm)</i> līdzīgs vīruss*	13
<i>B/Massachusetts/2/2012</i> - līdzīgs vīruss*	5
<i>B/Phuket/3073/2013</i> - līdzīgs vīruss	1
<b>Kopā</b>	<b>47</b>

\* Pēc antigēniskā sastāva atbilst sezonālās vakcīnas sastāvā iekļautajiem gripas vīrusu celmiem.

## Noteikto elpceļu vīrusu skaits 2014.–2015. gada sezonā pa nedēļām

Nedēļas	Izmeklēto paraugu skaits	A gripa	B gripa	Paragripa I	Paragripa II	Paragripa III	Paragripa IV	RSV	Adenovīrusi	Rinovīrusi	hMPV	Positīvo paraugu skaits	Positīvo paraugu īpatsvars (%)	Uz gripu pozitīvo paraugu īpatsvars (%)	Gripa no pozitīvo paraugu skaita (%)	RSV no pozitīvo paraugu skaita (%)
40.	23	0	0	0	0	1	0	1	3	0	0	5	21,7	0,0	0	20
41.	27	1	0	0	0	1	0	1	4	0	0	7	25,9	3,7	14,3	14,3
42.	34	0	0	0	0	2	0	2	2	0	1	7	20,6	0,0	0	28,6
43.	28	0	0	0	0	1	0	1	3	0	0	5	17,9	0,0	0	20
44.	32	0	0	0	0	8	0	3	3	0	0	14	43,8	0,0	0	21,4
45.	28	0	0	1	1	2	0	1	3	0	0	8	28,6	0,0	0	12,5
46.	37	1	0	0	0	3	0	0	3	0	0	7	18,9	2,7	14,3	0
47.	13	0	1	0	0	0	0	1	3	0	0	5	38,5	7,7	20	20
48.	39	7	0	0	0	0	0	1	4	0	0	12	30,8	17,9	58,3	8,3
49.	63	8	0	0	2	0	0	4	2	2	0	18	28,6	12,7	44,4	22,2
50.	72	2	1	0	1	7	0	6	6	0	0	23	31,9	4,2	13	26,1
51.	67	15	1	0	0	1	0	10	6	1	0	34	50,7	23,9	47,1	29,4
52.	46	19	1	0	0	0	0	2	1	0	0	23	50,0	43,5	87	8,7
01.	101	51	1	0	0	1	0	3	3	1	0	60	59,4	51,5	86,7	5
02.	156	46	2	1	0	0	0	15	2	1	0	67	42,9	30,8	71,6	22,4
03.	239	102	3	0	0	1	0	6	12	0	0	124	51,9	43,9	84,7	4,8
04.	309	162	4	0	0	1	0	12	19	1	0	199	64,4	53,7	83,4	6
05.	481	197	6	0	0	0	0	11	10	0	0	224	46,6	42,2	90,6	4,9
06.	412	214	7	0	0	2	0	12	5	0	0	240	58,3	53,6	92,1	5
<b>Kopā</b>	<b>2207</b>	<b>825</b>	<b>27</b>	<b>2</b>	<b>4</b>	<b>31</b>	<b>0</b>	<b>92</b>	<b>94</b>	<b>6</b>	<b>1</b>	<b>1082</b>	<b>49,0</b>	<b>38,6</b>	<b>78,7</b>	<b>8,5</b>

## Elpceļu vīrusu noteikšana monitoringā iekļautajās ģimenes ārstu praksēs Rīgā

Nedēļas	Paraugu skaits	A gripa netipēts	A (H3)	B gripa	Paragripa I	Paragripa II	Paragripa III	Paragripa IV	RSV	Adenovīrusi	Rinovīrusi	Enterovīrusi	Koronavīrusi	Positīvo paraugu skaits	Uz gripu pozitīvo paraugu īpatsvars (%)
03.	10	5	2	0	0	0	0	0	0	0	0	0	0	7	70,0
04.	25	3	16	0	0	0	0	0	1	0	0	0	1	21	76,0
05.	8	8	0	0	0	0	0	0	0	0	4	1	3	16	100,0
06.	5	2	0	0	0	0	0	0	0	0	0	0	0	2	40,0
<b>Kopā</b>	<b>48</b>	<b>18</b>	<b>18</b>	<b>0</b>	<b>0</b>	<b>0</b>	<b>0</b>	<b>0</b>	<b>1</b>	<b>0</b>	<b>4</b>	<b>1</b>	<b>4</b>	<b>46</b>	<b>75,0</b>

Pacientu izmeklēšanu uz elpceļu vīrusiem veic 11 no 29 ģimenes ārstiem, kas piedalās gripas monitoringā Rīgā. Kopā izmeklēti 48 pacienti, kuri vērsušies ģimenes ārstu praksēs ar gripas klīniskiem simptomiem. Gripas vīrusi noteikti 36 no 48 pacientiem jeb vidēji 75%



gadījumu. Visi 18 tipētie A gripas vīrusi bija *A/H3*; divos gadījumos (trešajā nedēļā) noteikts izolēto vīrusu celms – *A/Texas/50/2012(H3)-līdzīgs* vīruss. Noteikti arī citi elpceļu vīrusi – rinovīrusi, koronavīrusi, RSV un enterovīrusi.

### Secinājumi

2015. gada 6. nedēļā gripas intensitāte nedaudz samazinājusies. Klīniskie gripas gadījumi reģistrēti ambulatorajās iestādēs deviņās administratīvajās teritorijās. Stacionārās ārstniecības iestādēs, kas sniedz monitoringa datus, nedaudz palielinājies stacionēto pacientu skaits gripas izraisītās pneimonijas gadījumos.

SIA RAKUS stacionāra LIC laboratorijā noteikto gripas vīrusu skaits pieaudzis par 8,9%. No kopējā izmeklēto paraugu skaita (412) gripas vīrusi noteikti 53,6% gadījumu (iepriekšējā nedēļā 42,2% gadījumu).

### Eiropas reģiona gripas uzraudzības tīkla „Flu News Europe” informācija

(<http://www.flunewseurope.org/>)

Par epidemioloģisko situāciju 2015. gada 5. nedēļā Eiropas reģionā informējušas 42 valstis. Par zemu gripas izplatību informējušas 12 valstis, galvenokārt Eiropas reģiona austrumu daļas valstis un Velsa (Lielbritānija), tajā skaitā deviņas valstis ziņojušas par pieauguma tendenci, norādot, ka gripas sezona šajā reģiona daļā vēl nav sākusies. Septiņas valstis (Albānija, Beļģija, Ungārija, Itālija, Latvija, Luksemburga un Šveice) ziņoja par augstu gripas intensitāti ar plašu gripas izplatību un pieauguma vai stabilu tendenci. Par vidēju gripas aktivitāti informēja 29 valstis, galvenokārt rietumu, ziemeļu un centrālajā Eiropas reģiona daļā, tajā skaitā 21 no tām ziņojušas par plašu gripas izplatību ar laboratoriski apstiprinātu gripu vairāk nekā 50% gadījumu un pieauguma tendenci 16 valstīs. Plašāka informācija iknedēļas pārskatā Eiropas Slimību profilakses un kontroles centra mājas lapā (ECDC) : [http://www.ecdc.europa.eu/en/healthtopics/seasonal\\_influenza/epidemiological\\_data/Pages/influenza\\_activity\\_EU\\_EEA\\_activity\\_maps.aspx](http://www.ecdc.europa.eu/en/healthtopics/seasonal_influenza/epidemiological_data/Pages/influenza_activity_EU_EEA_activity_maps.aspx). Pieauguma tendence tika novērota 30 valstīs un Ziemeļīrijā (Apvienotā Karaliste); deviņās tā bija raksturota kā stabila. Baltkrievijā, Portugālē un Apvienotajā Karalistē (Skotijā) tika novērota gripas aktivitātes samazināšanās tendence.

### Viruśoloģijas dati

Tīkla ietvaros 2015. gada 5. nedēļā izmeklēti 2799 klīniskie paraugi, no tiem 1363 (49%) paraugos (31 valstī) noteikti gripas vīrusi: 1153 (85%) *A tipa* un 210 (15%) *B tipa* gripas vīrusi. No 1016 *A tipa* gripas vīrusiem 782 (77%) tipēti kā *A/H3N2* un 234 (23%) kā *A/H1N1pdm09*. Raksturoti 19 *B tipa* gripas vīrusi – visi pieder *B-Yamagata* līnijai, kurš ir iekļauts sezonālās vakcīnas sastāvā.

Trīsdesmit viena valsts informēja par dominējošo gripas vīrusu: trīs valstis, Ziemeļīrija un Skotija (Apvienotā Karaliste) par *A tipa* gripas vīrusu, 22 valstis un Velsa (Apvienotā Karaliste) par dominējošo *A(H3N2)*, Serbija un Slovēnija par dominējošo *A(H1N1)pdm09* vīrusu, taču Gruzija, Portugāle un Rumānija ziņoja par dominējošo *B tipa* gripas vīrusu.

Rezultāti par ārpus gripas uzraudzības tīkla testētiem paraugiem ir līdzīgi tīkla ietvaros iegūtiem rezultātiem: dominējošie ir *A tipa* gripas vīrusi un no tiem *A/H3N2* dominē pār *A/H1N1pdm09*.

### Par stacionētiem pacientiem

Kopš sezonas sākuma (2014. gada 40. nedēļa) astoņas valstis (Somija, Francija, Īrija, Rumānija, Slovākija, Spānija, Zviedrija un Apvienotā Karaliste) ir ziņojušas par 1651 laboratoriski apstiprinātu stacionētu gripas gadījumu, tajā skaitā 1215 gadījumos pacienti uzņemti intensīvās terapijas nodaļās (ITN). No tiem par 790 (65%) gadījumiem ziņojusi Apvienotā Karaliste. No 1651 laboratoriski apstiprināta gadījuma 1514 (92%) gadījumos noteikts *A tipa* gripas vīruss (tipēti 533 vīrusi: 429 *A(H3N2)* un 104 *A(H1N1)pdm*) un 137 *B tipa* gripas vīrusi, divi no *B/Yamagata* līnijas.

2015. gada 5. nedēļā stacionēti 168 pacienti ar laboratoriski apstiprinātu gripu, t.sk. 68 intensīvās terapijas nodaļās: viens Somijā, viens Īrijā, divi Rumānijā, viens Zviedrijā, 28 Spānijā

un 35 pacienti Lielbritānijā. ITN pacientiem *A tipa* gripa apstiprināta 60 (88%) gadījumos un *B tipa* astoņos gadījumos. No 24 tipētiem *A gripas* vīrusiem 21 (87%) bija *A/H3N2* gripas vīrusi un trīs (13%) *A/H1N1pdm09*. Kopš sezonas sākuma no 438 pacientiem 65 un> vecuma grupā (gadījumos, kad bija zināms pacientu vecums), 204 (49%) uzņemti ITN un 234 citas nodaļās.

### Gripas vīrusu antigēniskais raksturojums no 2014.gada 40. līdz 2015. gada 5. nedēļai

Antigēniskā grupa	Vīrusu skaits
<i>A(H1N1) A/California/7/2009-līdzīgs</i> <sup>1,2</sup>	63
<i>A(H3N2) A/Texas/50/2012-līdzīgs</i> <sup>1</sup>	89
<i>A(H3N2) A/Switzerland/9715293/2013-līdzīgs</i> <sup>2</sup>	139
<i>B/Massachusetts/02/2012-like (Yamagata līnijas)</i> <sup>1</sup>	23
<i>B/Wisconsin/1/2010-like (Yamagata līnijas)</i>	1
<i>B/Phuket/3073/2013-like (Yamagata līnijas)</i> <sup>2</sup>	58
<i>B/Florida/4/2006 (Yamagata līnijas)</i>	2
<i>B/Brisbane/60/2008-like (Victoria līnijas)</i> <sup>3</sup>	3

<sup>1</sup> Rekomendēts iekļaut gripas vakcīnas sastāvā 2014.–2015. gada sezonas ziemeļu puslodē

<sup>2</sup> Rekomendēts iekļaut gripas vakcīnas sastāvā 2015. gada sezonas dienvidu puslodē

<sup>3</sup> Rekomendēts iekļaut četru komponentu gripas vakcīnas sastāvā

### Gripas vīrusu ģenētiskais raksturojums no 2014.gada 40. līdz 2015. gada 5. nedēļai

Filoģenētiskā grupa	Skaits
<i>A(H1N1pdm09) A/South Africa/3626/2013</i> <sup>1</sup>	37
<i>A(H1N1pdm09) A/Dakar/04/2014</i>	1
<i>A(H1N1pdm09) A/St.Petersburg/27/2011</i>	4
<i>A(H3N2) A/Perth/16/2009</i>	1
<i>A(H3N2) A/Texas/50/2012 (apakšgrupa 3C.1)</i> <sup>1</sup>	7
<i>A(H3N2) A/Stockholm/1/2013 (subgroup 3C.2)</i> <sup>2</sup>	1
<i>A(H3N2) A/Hong Kong/5738/2014 (apakšgrupa 3C.2a)</i> <sup>2</sup>	259
<i>A(H3N2) A/Samara/73/2013 (apakšgrupa 3C.3)</i> <sup>1</sup>	104
<i>A(H3N2) A/Switzerland/9715293/2013 (apakšgrupa 3C.3a)</i> <sup>2</sup>	45
<i>B/Phuket/3073/2013 (Yamagata-līnijas klaidis)</i> <sup>3</sup>	91
<i>B/Brisbane/60/2008 (Victoria līnijas)</i>	4

<sup>1</sup> Vīruss pēc piederības ģenētiskai grupai ir līdzīgs vīrusam, kas iekļauts vakcīnas sastāvā

<sup>2</sup> Vīruss pēc piederības ģenētiskai grupai ir atšķirīgs no vīrusa, kas iekļauts vakcīnas sastāvā

### Rezistence pret antivirāliem preparātiem

Vīrusa tips un apakštips	Rezistence pret neiraminidāzes inhibitoriem				Rezistence pret M2 inhibitoriem	
	Oseltamivir		Zanamivir		Amantadin, rimantadin	
	Testētie izolāti	t.sk. rezistenti/ %	Testētie izolāti	t.sk. rezistenti/ %	Testētie izolāti	t.sk. rezistenti/ %
<i>A netipēts</i>	2	0	2	0	0	0
<i>A(H1)</i>	0	0	0	0	0	0
<i>A(H3)</i>	404	0	401	0	79	79 (100%)
<i>A(H1N1)pdm09</i>	38	0	38	0	4	4 (100%)
<i>B tipa</i>	25	0	25	0	neattiecās	

### PVO 25.01.2015. informācija par gripas izplatību pasaulē

[http://www.who.int/influenza/surveillance\\_monitoring/updates/latest\\_update\\_GIP\\_surveillance/en/](http://www.who.int/influenza/surveillance_monitoring/updates/latest_update_GIP_surveillance/en/)

Gripas aktivitāte bijusi augsta ziemeļu puslodē, kur līdz šim brīdim *A/H3N2* ir dominējošs gripas vīruss. Antigēniskais raksturojums lielākai daļai *A/H3N2* vīrusu norāda uz atšķirībām no Ziemeļu puslodes 2014.-2015. gada sezonālajā vakcīnā iekļautā *A/H3N2* komponenta. Līdz šim brīdim testētiem *A/H3N2* vīrusiem noteikta jutība pret neiraminidāzes inhibitoriem.

- **Ziemeļamerikā** gripas izplatība turpināja pieaugt vairākos reģionos; dominējošs gripas vīruss – *A/H3N2*.
- **Eiropā** gripas izplatība turpināja pieaugt; augsta intensitāte ziemeļrietumu daļā, galvenokārt saistībā ar *A/H3N2*.
- **Ziemeļu un rietumu Āfrikā** gripas aktivitāte sasniegusi epidēmijas pīķi, dominē *B tipa* gripas vīrusi, taču Ēģiptē vairāk tiek noteikti *A/H3N2* gripas vīrusi.
- **Austrumu Āzijā** gripas aktivitāte sākusi samazināties, dominē *A/H3N2*.
- **Centrālajā Āzijā** gripas aktivitāte bijusi zema;
- **Rietumu Āzijā, Bahreina un Irānas Islāma Republika** informēja par gripas vīrusa *AH1N1pdm09* aktivitāti;
- **Amerikas tropiskajās valstīs** gripas aktivitāte bijusi zema vairākās Karību jūras valstīs, Centrālajā Amerikā un Dienvidamerikas tropu zonas valstīs.
- **Dienvidu puslodē** gripas aktivitāte bijusi starpsezonu līmenī;
- **FluNet** apkopota informācija (23. janvārī) no 88 valstu, reģionu vai teritoriju Nacionāliem gripas references centriem un citām laboratorijām (par 2014. gada 53. un 2015. gada 01. nedēļu). PVO (GISRS) laboratorijās testēti vairāk nekā 133 812 paraugi. No 39 903 pozitīvajiem paraugiem uz gripas vīrusiem, 30 926 (94%) paraugos noteikti *A tipa* gripas vīrusi un 1977 (6%) *B tipa* gripas vīrusi. No *A* gripas vīrusiem 453 (3,4%) bija tipēti kā *A(H1N1)pdm09* un 12 678 (96,6%) kā *A(H3N2)*. No raksturotajiem *B tipa* vīrusiem 495 (98%) pieder *B-Yamagata* līnijai un 10 (2%) *B-Victoria* līnijai.

**Materiālu sagatavoja:** SLIMĪBU PROFILAKSES UN KONTROLES CENTRA Infekcijas slimību riska analīzes un profilakses departamenta Infekcijas slimību uzraudzības un imunizācijas nodaļas epidemioloģe Raina Nikiforova, piedaloties Sabiedrības veselības analītiķei Katei Vulānei.

2014.–2015.gada AAEI un gripas monitoringa 6. nedēļā datus sniedza:

- 68 primārās veselības aprūpes ārsti (reģistrēto pacientu skaits 107291 jeb 5,4% no kopējā Latvijas iedzīvotāju skaita)
- 11 stacionārās ārstniecības iestādes
- 35 vispārējās izglītības iestādes
- 34 pirmsskolas izglītības iestādes

Izmantoti SIA Rīgas Austrumu klīniskās universitātes slimnīcas (RAKUS) stacionāra „Latvijas Infektoloģijas centrs” (LIC) laboratorijas dati.

**Pateicamies visiem monitoringa dalībniekiem par savlaicīgi un precīzi sniegtu informāciju.**

Datu pārpublicēšana un citēšana – atsauce uz Slimību profilakses un kontroles centra “Epidemioloģijas biļetenu” ir obligāta.