



LATVIJAS REPUBLIKAS VESELĪBAS MINISTRIJA

SLIMĪBU PROFILAKSES UN KONTROLES CENTRS

Duntes iela 22, Rīga, LV-1005 • Tālr. 67501590 • Fakss 67501591 • E-pasts: info@spkc.gov.lv • Reģ. Nr. 90009756700

EPIDEMIOLOĢIJAS BIĻETENS

Nr. 5 (1388)

2015. gada 3. februārī

Pārskats par akūtu augšējo elpceļu infekciju (AAEI) un gripas* izplatību 2015. gada 5. nedēļā Latvijā

2015. gada 5. nedēļā monitoringā iekļautajās ambulatorajās iestādēs (informāciju sniegušas 67 ģimenes ārsta prakses) reģistrēts 601 klīniskais gripas gadījums. Gripas aktivitāte, salīdzinot ar 4. nedēļu, ievērojami palielinājusies un vidējā intensitāte bija 569,5 gadījumi uz 100 000 iedzīvotājiem.

Vēršanās ambulatorajās iestādēs AAEI gadījumos 5. nedēļā, salīdzinot ar 4. nedēļu, palielinājusies par 33,8% – vidēji 1659,4 gadījumi uz 100 000 iedzīvotājiem.

Pacientu vēršanās pie ārsta ar AAEI, gripu un pneimoniju vidēji uz 100 000 iedzīvotājiem¹

	Vecuma grupas	01.	02.	03.	04.	05.	Salīdzinot ar iepriekšējo nedēļu (%)
AAEI	Vidēji	443,4	1008,0	1065,3	1240,2	1659,4	33,8
	0-4	2210,9	4717,0	4837,5	6207,5	6845,1	10,3
	5-14	1126,9	2892,9	3430,4	4349,1	6541,7	50,4
	15-64	304,6	673,0	688,1	717,5	924,6	28,9
	65 un >	112,2	290,1	266,0	246,5	433,2	75,7
Gripa	Vidēji	5,8	32,4	75,5	356,0	569,5	60,0
	0-4	39,1	56,6	172,1	867,9	1395,8	60,8
	5-14	0,0	117,3	289,2	1602,8	2024,3	26,3
	15-64	5,8	25,0	57,5	229,4	416,1	81,4
	65 un >	0,0	9,7	9,7	48,3	161,2	233,4
Pneimonija	Vidēji	15,6	25,9	23,3	19,4	22,7	17,1
	0-4	58,7	56,6	19,1	37,7	38,2	1,3
	5-14	40,6	29,3	69,8	58,6	29,9	-49,0
	15-64	8,7	15,3	19,6	13,9	19,9	43,0
	65 un >	16,0	53,2	14,5	14,5	25,2	73,7

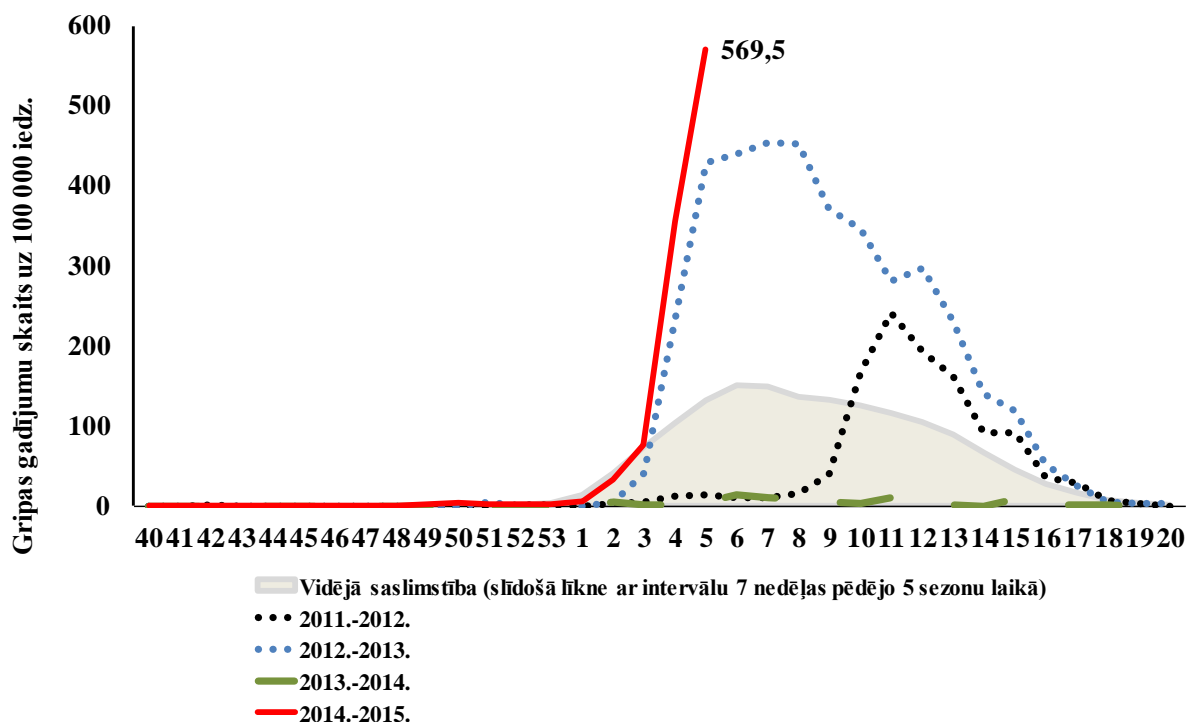
*klīniski apstiprināti gripas gadījumi monitoringa iestādēs

Vēršanās ambulatorajās iestādēs pneimoniju gadījumos palielinājusies vidēji par 17,1%. Ievērojams saslimstības pieaugums tika novērots vecuma grupā 65un> – par 73,7%.

¹Saslimstības līmenis, vai vēršanās pēc medicīniskas palīdzības nedēļas laikā, tiek aprēķināta pamatojoties uz pacientu skaitu, kas pirmo reizi sakarā ar patreizējo saslimšanas epizodi vērsušies pie ģimenes ārsta.

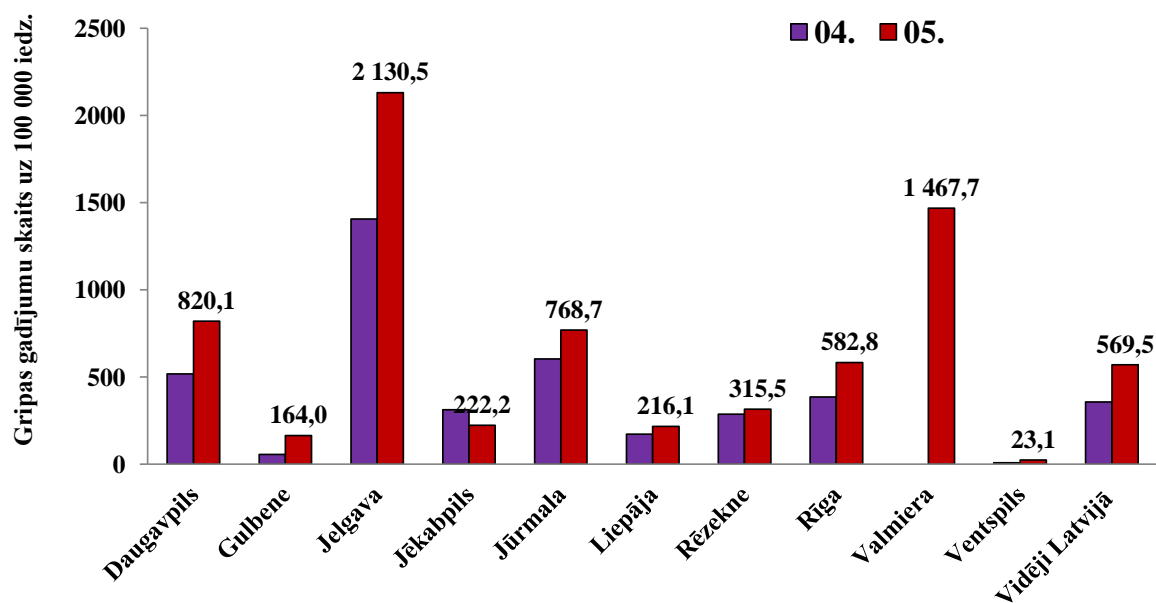
Vēršanās ambulatorajās iestādēs gripas gadījumos 2014.–2015. gada sezonā

Vēršanās monitoringā iekļautajās ambulatorajās iestādēs gripas gadījumos, salīdzinot ar iepriekšējo nedēļu, ir palielinājusies par 60%. Vidējā intensitāte (569,5 gadījumi uz 100 000 iedzīvotājiem) ievērojami pārsniegusi piecu gadu vidējos rādītājus šajā laika periodā un arī maksimālo saslimstību, kas reģistrēta reģistrēta 2012.–2013. gada sezonā atbilstošā laika periodā.



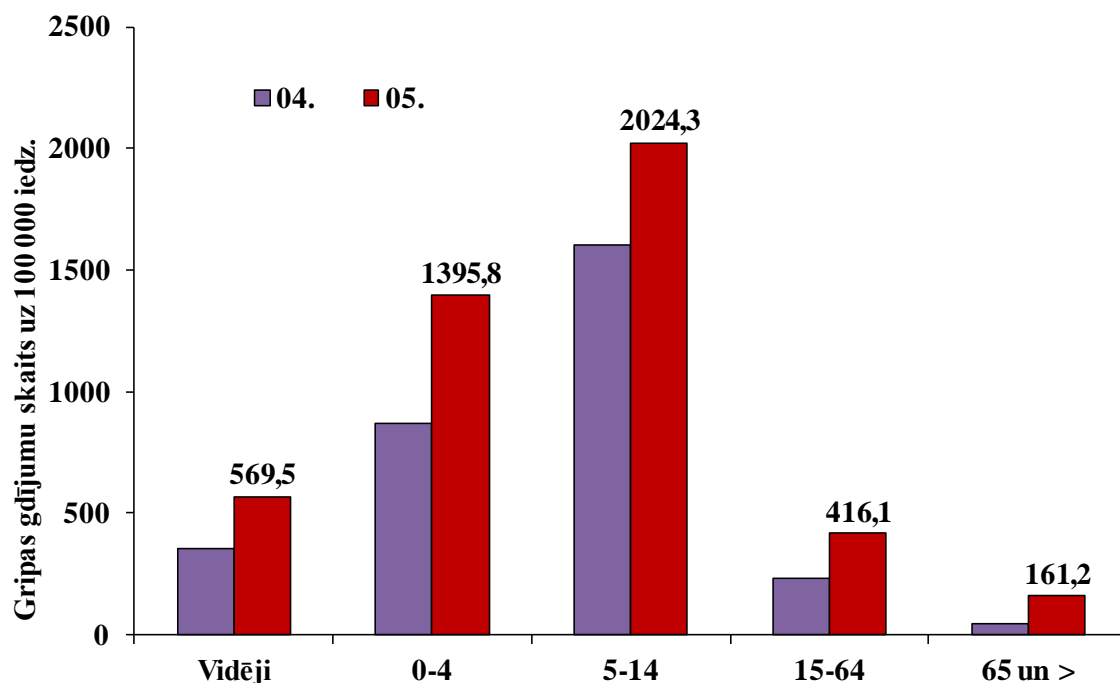
Gripa atsevišķās monitoringa teritorijās

Par klīniskiem gripas gadījumiem informācija saņemta no visām pilsētām, kas iekļautas gripas monitoringā. Deviņās monitoringa teritorijās intensitāte pārsniedza 100 gadījumus uz 100 000 iedzīvotājiem un visaugstākā saslimstība 5.nedēļā bijusi Jelgavā – 2130,5 gadījumi uz 100 000 iedzīvotājiem un Valmierā – 1467,7 gadījumi uz 100 000 iedzīvotājiem.



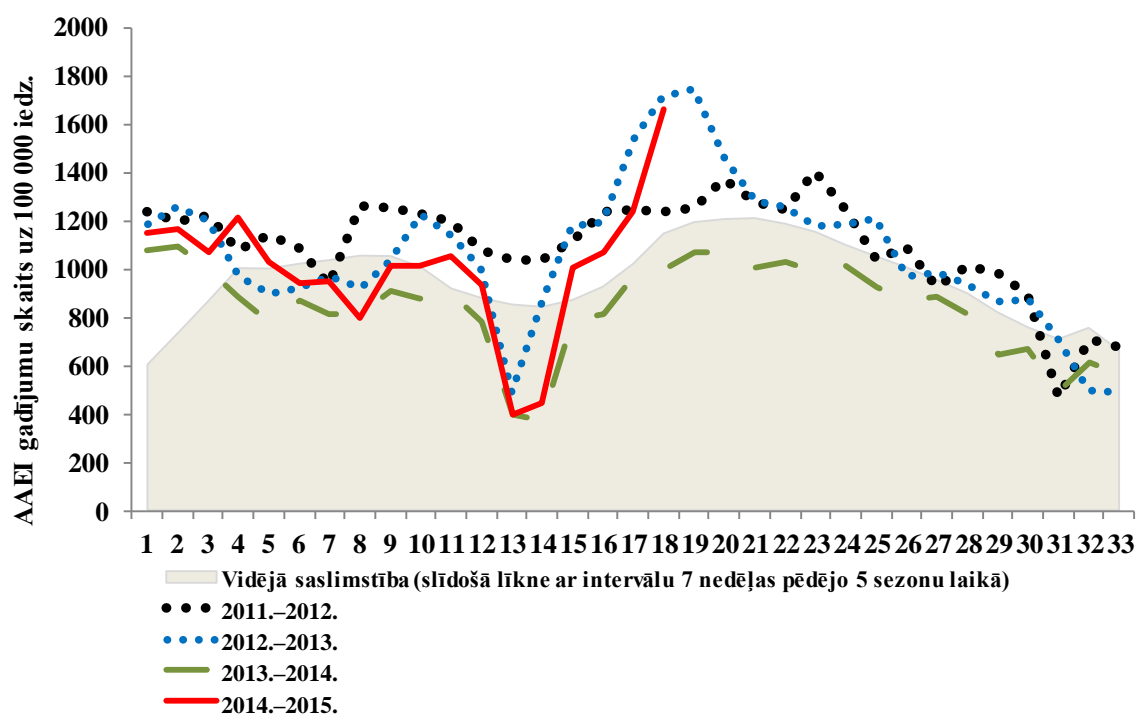
Gripas atsevišķās vecuma grupās

Vēršanās ambulatorajās iestādēs gripas gadījumos ir palielinājusies visās vecuma grupās un visaugstākā tā bijusi bērniem 5–14 gadu vecuma grupā – 2024,3 gadījumi uz 100 000 iedzīvotājiem, kas ir 3,5 reizes vairāk nekā vidēji Latvijā.



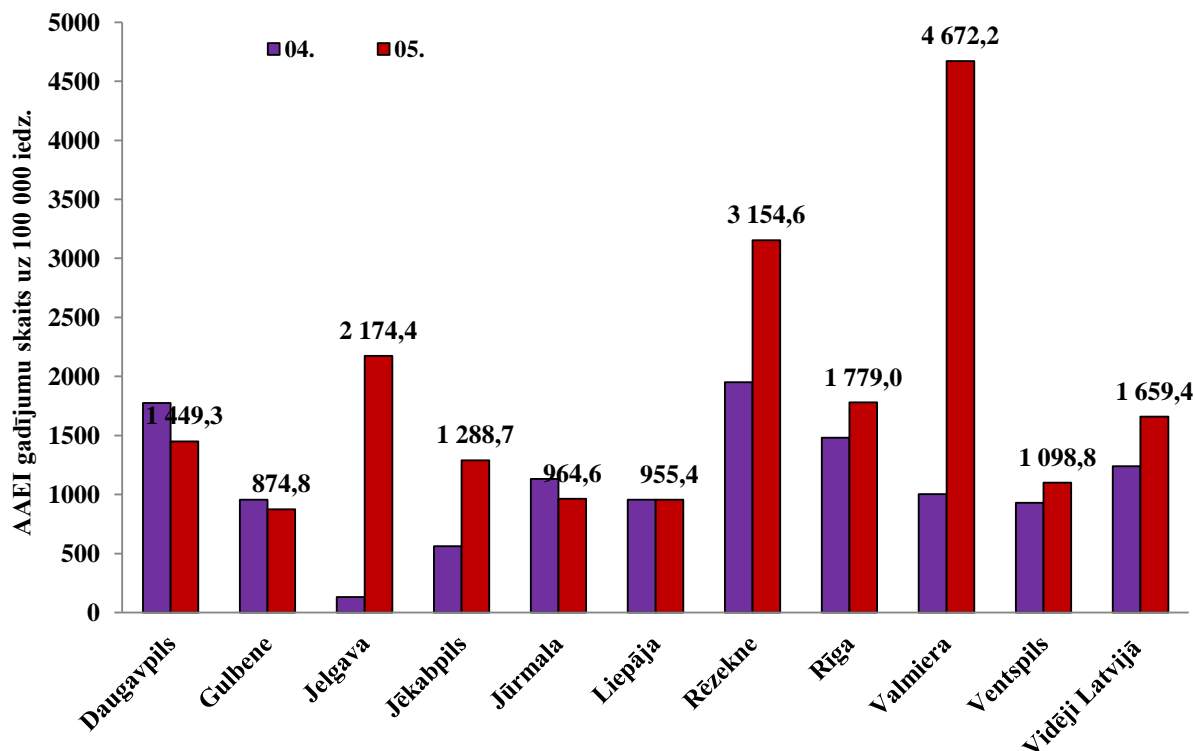
Vēršanās ambulatorajās iestādēs AAEI gadījumos 2014.–2015. gada sezonā

Pacientu vēršanās ambulatorajās monitoringa iestādēs akūto augšējo elpceļu infekciju gadījumos 2015. gada 5. nedēļā bijusi augstāka nekā 2013.–2014. un 2011.–2012. gada sezonās reģistrētajiem rādītājiem šajā laika periodā, taču līdzīga 2012.–2013. gada sezonas attiecīgajā laika periodā reģistrētajam.



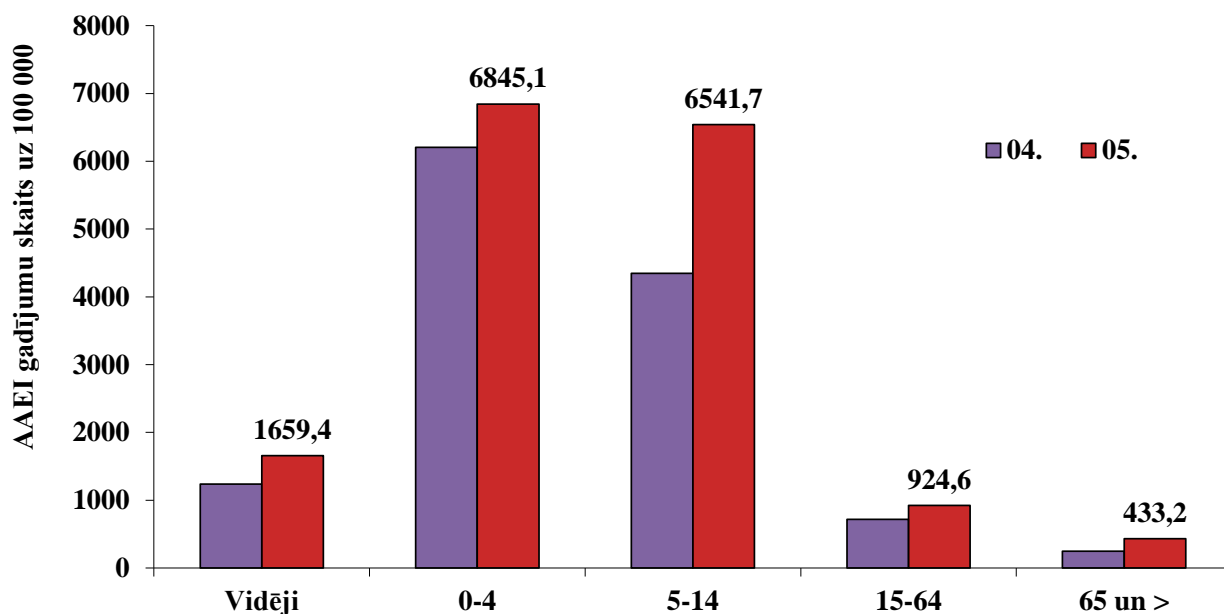
AAEI atsevišķās monitoringa teritorijās

Ambulatoro apmeklējumu skaits AAEI gadījumos palielinājies sešās no desmit monitoringā iekļautajām teritorijām. Augstāka saslimstība nekā vidēji Latvijā bijusi Jelgavā, Rēzeknē, Rīgā un Valmierā.



AAEI atsevišķās vecuma grupās

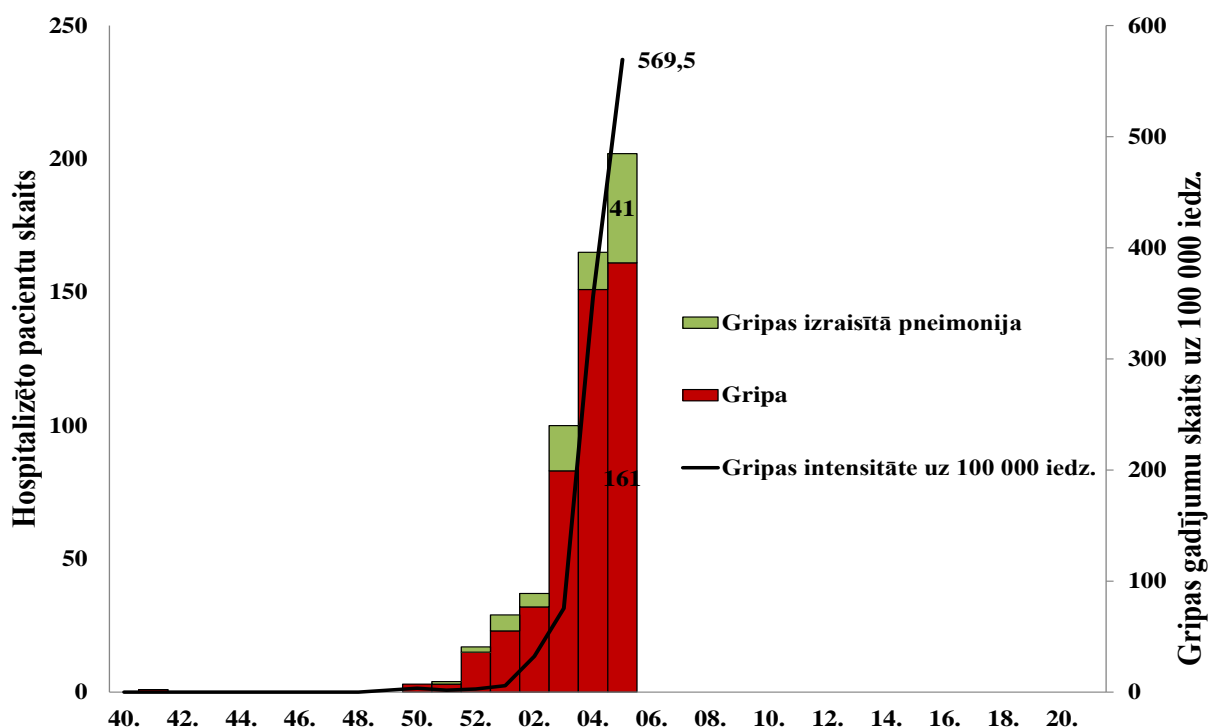
Vēršanās ambulatorajās iestādēs AAEI gadījumos ir palielinājusies visās vecuma grupās un ievērojami augstāka par vidējo tā bijusi bērnu vecuma grupās no 0 līdz 14 gadiem.



Hospitalizētie pacienti monitoringa iestādēs gripas gadījumos

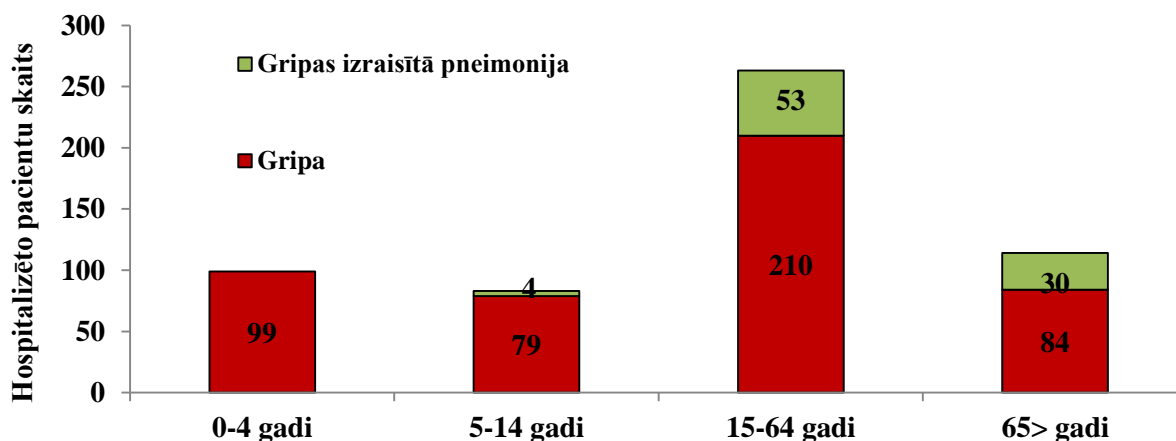
2015. gada 5. nedēļā stacionēto pacientu skaits *gripas* gadījumos ir palielinājies par 6,6% un *gripas izraisītā pneimonijas* gadījumos – gandrīz trīs reizes.

No 11 slimnīcām, kas piedalās gripas monitoringā, par pacientiem stacionētiem ar diagnozi *gripa* ziņoja Daugavpils (67), Gulbenes (1), Jelgavas (4), Liepājas (12), Rēzeknes (2), Rīgas (59), Valmieras (14) un Ventspils slimnīca (2) – kopā 161 pacients. Par pacientiem ar diagnozi *gripas izraisītā pneimonija* informēja Jelgavas (23), Liepājas (2), Rīgas (12) un Valmieras slimnīca (4) – kopā 41 gadījums.



Hospitalizētie pacienti pa vecuma grupām

Kopš sezonas sākuma stacionēti 472 pacienti ar aizdomām par gripu: 99 pacienti 0-4 vecuma grupā, 79 pacienti 5–14 gadu vecuma grupā, 210 pacienti 15–64 gadu vecuma grupā un 84 pacienti 65gadi un > vecuma grupā. Gripas izraisītās pneimonijas gadījumos stacionēti 86 pacienti: četri pacienti 5-14 gadu vecuma grupā, 53 pacienti 15-64 vecuma grupā un 30 pacienti virs 65 gadu vecuma.



Par pacientu nāves gadījumiem

2015. gada 5. nedēļā saņemta informācija par vienu nāves gadījumu, kad pacientam laboratoriski diagnosticēta gripa. Pacients vecumā virs 50 gadiem, kuram bijušas sirds asinsvadu, saslimšanas, adipozitāte un citas.

Kopš sezonas sākuma kopā saņemti pieci paziņojumi par nāves gadījumiem saistībā ar gripas infekciju. Pacientu vecums no 48 līdz 86 gadiem (vidējais vecums – 65 gadi); divi vīrieši, trīs sievietes. Neviens no mirušajiem pacientiem šajā sezonā nebija vakcinējies pret gripu.

Vispārējās izglītības iestāžu apmeklējums

Vispārējās izglītības iestādes 5. nedēļā, ceturtdienā, apmeklēja vidēji 83% reģistrēto skolēnu. Apmeklētība samazinājusies par 3,4%. Mazāk nekā vidēji Latvijā skolas apmeklēja Daugavpili, Jelgavā un Valmierā.

Monitoringa pilsētas /nedēļas	Daugavpils	Gulbene	Jelgava	Jēkabpils	Jūrmala	Liepāja	Rēzekne	Rīga	Valmiera	Ventspils	Vidēji
01.				brīvlaiks							
02.	94,5	93,6	93,2	94,7	91,3	92,0	86,9	92,0	94,2	93,8	92,5
03.	89,0	92,0	94,3	89,6	90,8	84,9	91,2	89,5	94,4	92,6	90,4
04.	75,2	92,0	91,2	84,7	87,7	84,9	90,7	84,4	94,2	91,0	86,4
05.	63,9	88,3	67,8	86,1	84,4	85,3	86,4	82,5	79,6	91,3	83,0
Salīdzinājumā ar 04.nedēļu	-11,3	-3,7	-23,4	1,5	-3,3	0,4	-4,4	-1,9	-14,6	0,3	-3,4

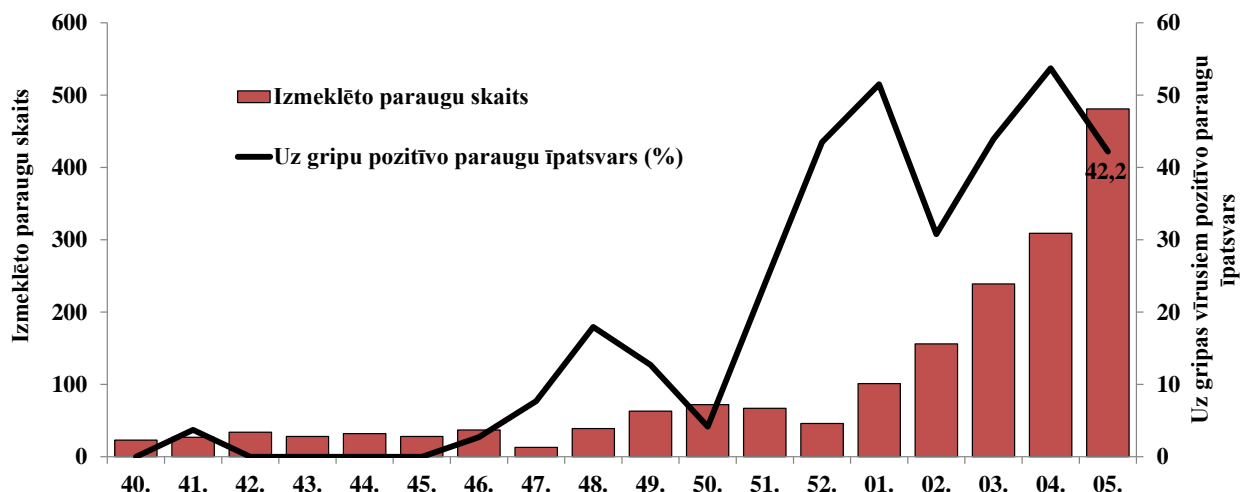
Pirmskolas izglītības iestāžu apmeklējums

Pirmskolas izglītības iestādes 5. nedēļas ceturtdienā apmeklēja vidēji 62% reģistrēto bērnu – par 3,3% mazāk nekā iepriekšējā nedēļā. Mazāk nekā vidēji Latvijā apmeklēja bērnudārzus Daugavpilī, Jelgavā, Jēkabpilī, Jūrmalā, Rīgā un Valmierā.

Monitoringa pilsētas /nedēļas	Daugavpils	Gulbene	Jelgava	Jēkabpils	Jūrmala	Liepāja	Rēzekne	Rīga	Valmiera	Ventspils	Vidēji
01.				brīvdiena							
02.	71,3	69,8	80,2	72,4	65,9	83,1	71,5	80,1	85,0	79,8	77,3
03.	62,2	65,7	76,3	74,4	67,6	83,3	75,3	74,8	84,1	75,4	73,4
04.	54,6	65,7	61,7	57,7	50,8	73,7	63,4	66,8	80,5	70,4	65,3
05.	54,6	67,3	53,4	47,9	43,8	72,7	66,9	60,3	60,2	71,1	62,0
Salīdzinājumā ar 04.nedēļu	0,0	1,6	-8,3	-9,8	-7,0	-1,0	3,5	-6,5	-20,3	0,7	-3,3

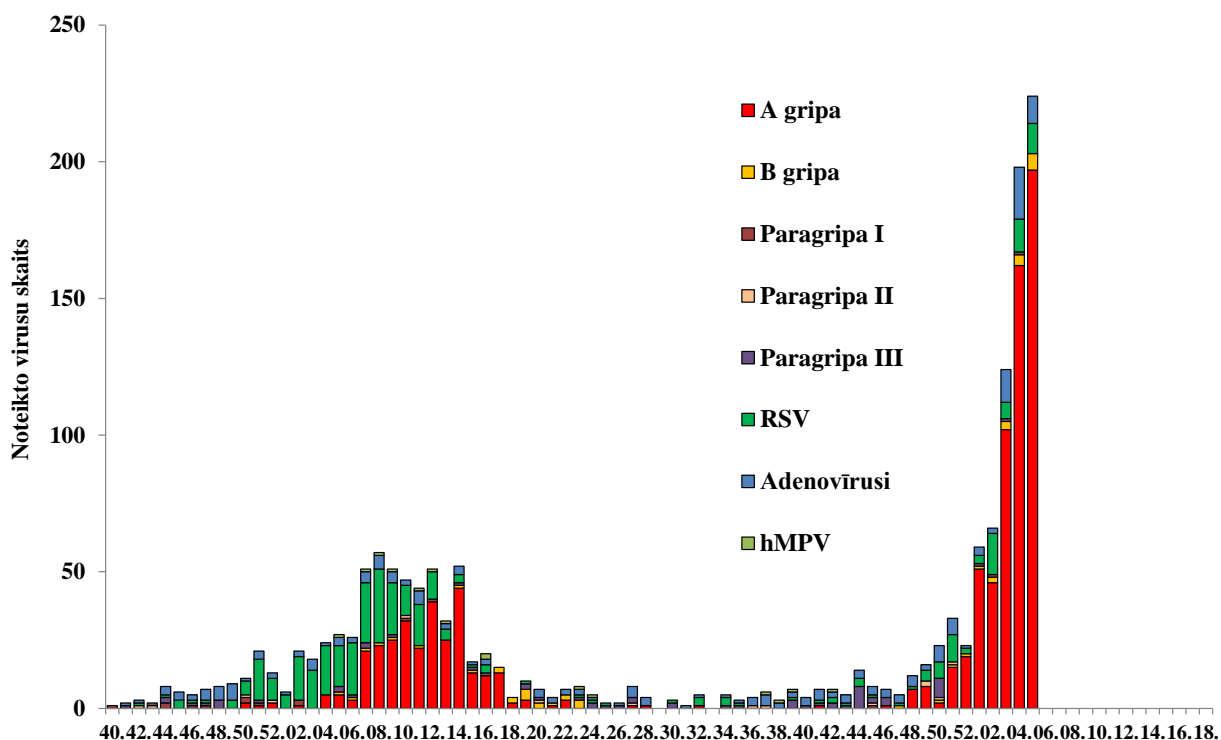
Elpceļu vīrusu laboratoriskā noteikšana

2015. gada 5. nedēļā SIA „Rīgas Austrumu klīniskā universitātes slimnīca” (RAKUS) stacionārā „Latvijas Infektoloģijas centrs” laboratorijā izmeklēti 481 personas klīniskie paraugi. Pavisam noteikti 203 (42,2%) gripas vīrusi – 197 (97%) *A tipa* un 6 (3%) *B tipa* gripas vīrusi. Noteikti citi elpceļu infekciju izraisītāji: 11 respiratori sincitiālie vīrusi, 10 adenovīrusi.



Pozitīvo paraugu īpatsvars uz gripas vīrusiem no kopējā izmeklēto paraugu skaita (203/481) ir bijis 42,2%. Kopš sezonas sākuma (40. nedēļa) RAKUS LIC laboratorijā noteikti 611 *A* tipa gripas vīrusi un 20 *B* tipa gripas vīrusi. Tipēti 124 *A* tipa gripas vīrusi, no tiem 25 *A/H1pdm* un 99 *A/H3*.

Noteikto elpceļu vīrusu skaits 2013.–2014. un 2014.–2015. gada sezonā pa nedēļām



Izdalīto gripas vīrusu celmu identifikācija no 2014. gada 40. līdz 2015. gada 5. nedēļai

Izdalītā gripas vīrusa celms	Skaits
<i>A/Texas/50/2012(H3N2)</i> -lidzīgs vīruss*	17
<i>A/Switzerland/9715293/2013(H3N2)</i> - lidzīgs vīruss	6
<i>A/California/07/09 (H1N1pdm)</i> lidzīgs vīruss*	8
<i>B/Massachusetts/2/2012</i> - lidzīgs vīruss*	4
Kopā	35

* Pēc antigēniskā sastāva atbilst sezonālās vakcīnas sastāvā iekļautajiem gripas vīrusu celmiem.

Noteikto elpceļu vīrusu skaits 2014.–2015. gada sezonā pa nedēļām

Nedēļas	Izmeklēto paraugu skaits	A gripa	B gripa	Paragripa I	Paragripa II	Paragripa III	Paragripa IV	RSV	Adenovīrusi	Rinovīrusi	hMPV	Positīvo paraugu skaits	Positīvo paraugu īpatsvars (%)	Uz gripu pozitīvo paraugu īpatsvars (%)	Gripa no pozitīvo paraugu skaita (%)	RSV no pozitīvo paraugu skaita (%)
40.	23	0	0	0	0	1	0	1	3	0	0	5	21,7	0,0	0	20
41.	27	1	0	0	0	1	0	1	4	0	0	7	25,9	3,7	14,3	14,3
42.	34	0	0	0	0	2	0	2	2	0	1	7	20,6	0,0	0	28,6
43.	28	0	0	0	0	1	0	1	3	0	0	5	17,9	0,0	0	20
44.	32	0	0	0	0	8	0	3	3	0	0	14	43,8	0,0	0	21,4
45.	28	0	0	1	1	2	0	1	3	0	0	8	28,6	0,0	0	12,5
46.	37	1	0	0	0	3	0	0	3	0	0	7	18,9	2,7	14,3	0
47.	13	0	1	0	0	0	0	1	3	0	0	5	38,5	7,7	20	20
48.	39	7	0	0	0	0	0	1	4	0	0	12	30,8	17,9	58,3	8,3
49.	63	8	0	0	2	0	0	4	2	2	0	18	28,6	12,7	44,4	22,2
50.	72	2	1	0	1	7	0	6	6	0	0	23	31,9	4,2	13	26,1
51.	67	15	1	0	0	1	0	10	6	1	0	34	50,7	23,9	47,1	29,4
52.	46	19	1	0	0	0	0	2	1	0	0	23	50,0	43,5	87	8,7
01.	101	51	1	0	0	1	0	3	3	1	0	60	59,4	51,5	86,7	5
02.	156	46	2	1	0	0	0	15	2	1	0	67	42,9	30,8	71,6	22,4
03.	239	102	3	0	0	1	0	6	12	0	0	124	51,9	43,9	84,7	4,8
04.	309	162	4	0	0	1	0	12	19	1	0	199	64,4	53,7	83,4	6
05.	481	197	6	0	0	0	0	11	10	0	0	224	46,6	42,2	90,6	4,9
Kopā	1795	611	20	2	4	29	0	80	89	6	1	842	46,9	35,2	74,9	9,5

Elpceļu vīrusu noteikšana monitoringā iekļautajās ģimenes ārstu praksēs Rīgā

Nedēļas	Paraugu skaits	A gripa netipēts	A (H3)	B gripa	Paragripa I	Paragripa II	Paragripa III	Paragripa IV	RSV	Adenovīrusi	Rinovīrusi	Bokavīrusi	Koronavīrusi	Positīvo paraugu skaits	Uz gripu pozitīvo paraugu īpatsvars (%)
03.	10	5	2	0	0	0	0	0	0	0	0	0	0	7	70,0
04.	25	3	16	0	0	0	0	0	1	0	0	0	1	21	76,0
05.	8	8	0	0	0	0	0	0	0	0	0	0	0	8	100,0
Kopā	43	16	18	0	0	0	0	0	1	0	0	0	1	36	79,1

Pacientu izmeklēšanu uz elpceļu vīrusiem veic 11 no 29 ģimenes ārstiem, kas piedalās gripas monitoringā Rīgā. Kopā izmeklēti 43 pacienti, kuri vērsušies ģimenes ārstu praksēs ar gripas klīniskiem simptomiem. Gripas vīrusi noteikti 34 no 43 pacientiem jeb vidēji 79,1%. Visi 18 tipētie A gripas vīrusi bija A/H3; divos gadījumos (trešajā nedēļā) noteikts izolēto vīrusu celms – A/Texas/50/2012(H3)-līdzīgs vīruss.

Secinājumi

2015. gada 5. nedēļā gripas intensitāte palielinājusies. Klīniskie gripas gadījumi reģistrēti ambulatorajās iestādēs visās desmit administratīvajās teritorijās. Palielinājies arī stacionēto pacientu skaits, īpaši gripas izraisītās pneimonijas gadījumos.

SIA RAKUS stacionāra LIC laboratorijā noteikto gripas vīrusu skaits pieaudzis par 22,3%. No kopējā izmeklēto paraugu skaita (481) gripas vīrusi noteikti pacientiem 42,2% gadījumos (iepriekšējā nedēļā 53,7% gadījumos).

Eiropas reģiona gripas uzraudzības tīkla „Flu News Europe” informācija

(<http://www.flunewseurope.org/>)

Par epidemioloģisko situāciju 2015. gada 4. nedēļā Eiropas reģionā informējušas 36 valstis. Par zemu gripas izplatību informējušas 16 valstis, galvenokārt Eiropas reģiona austrumu daļā un Velsā (Lielbritānija), tajā skaitā astoņas valstis ziņojušas par pieauguma tendenci, norādot, ka gripas sezona šajā reģiona daļā vēl nav sākusies. Četras valstis (Albānija, Beļģija, Itālija un Portugāle) ziņoja par augstu gripas intensitāti ar reģionālu vai plašu gripas izplatību un pieauguma tendenci. Par vidēju gripas aktivitāti informēja 17 valstis un Anglija, Skotija, Ziemeļīrija (Lielbritānija), tajā skaitā astoņas no tām ziņojušas par plašu gripas izplatību ar laboratoriski apstiprinātu gripu vairāk nekā 50% gadījumos un pieauguma tendenci. Plašāka informācija iknedēļas pārskatā Eiropas Slimību profilakses un kontroles centra mājas lapā: http://www.ecdc.europa.eu/en/healthtopics/seasonal_influenza/epidemiological_data/Pages/influenza_activity_EU_EEA_activity_maps.aspx. Pieauguma tendence tika novērota 29 valstīs, astoņās valstīs un Ziemeļīrijā tā bijusi stabila, taču Azerbaidžānā, Polijā un Apvienotajā Karalistē (Anglija, Skotija un Velsa) tika novērota gripas aktivitātes samazināšanās tendence.

Viruśoloģijas dati

Tīkla ietvaros 2015. gada 5. nedēļā izmeklēti 2090 klīniskie paraugi, no tiem 1000 (48%) paraugos (30 no 33 valstīm) noteikti gripas vīrusi: 871 (87%) *A tipa* un 129 (13%) *B tipa* gripas vīrusi. No 753 *A tipa* gripas vīrusiem 584 (78%) tipēti kā *A/H3N2* un 169 (22%) kā *A/H1N1pdm09*. Raksturoti 16 *B tipa* gripas vīrusi – visi pieder *B-Yamagata* līnijai, kurš ir iekļauts sezonālās vakcīnas sastāvā.

Divdesmit piecas valstis informēja par dominējošo gripas vīrusu: divās valstīs, Skotija un Ziemeļīrija (Apvienotā Karaliste) par *A tipa* gripas vīrusu, deviņpadsmit valstīs par dominējošo *A(H3N2)*, Itālija un Slovēnija par dominējošo *A(H1N1)pdm09* vīrusu un Portugāle par *B tipa* gripas vīrusu.

Rezultāti par ārpus tīkla testētiem paraugiem ir līdzīgi tīkla ietvaros iegūtiem rezultātiem: dominējošie ir *A tipa* gripas vīrusi un no tiem *A/H3N2* dominē par *A/H1N1pdm09*.

Par stacionētiem pacientiem

Kopš sezonas sākuma (2014. gada 40. nedēļa) astoņas valstis (Somija, Francija, Īrija, Rumānija, Slovākija, Spānija, Zviedrija un Apvienotā Karaliste) ir ziņojušas par 1376 laboratoriski apstiprinātiem stacionētiem gripas gadījumiem, tajā skaitā 1100 intensīvās terapijas nodaļās (ITN). No tiem par 738 (67%) gadījumiem tika ziņojusi Apvienotā Karaliste. No 1376 laboratoriski apstiprinātiem gadījumiem 1280 (93%) noteikts *A tipa* gripas vīruss (tipēti 430 vīrusi: 336 *A(H3N2)* un 94 *A(H1N1)pdm*) un 93 *B tipa* gripas vīrusi, divi *B/Yamagata* līnijas.

2015. gada 4. nedēļā stacionēti 175 pacienti ar laboratoriski apstiprinātu gripu, t.sk. 130 intensīvās terapijas nodaļās: 60 pacienti Lielbritānijā, 44 Francijā, 23 Spānijā, divi Zviedrijā un viens Somijā. ITN pacientiem *A tipa* gripa apstiprināta 114 (88%) gadījumos un *B tipa* 16 gadījumos. No 27 tipētiem *A tipa* gripas vīrusiem 19 (70%) bija *A/H3N2* gripas vīrusi un astoņi (30%) *A/H1N1pdm09*. Gadījumos, kad bija zināms pacientu vecums, kopš sezonas sākuma no 350 pacientiem 65 un > vecuma grupā 170 (49%) uzņemti ITN, bet no 247 pacientiem 15–64 vecuma grupā – 161 (65%).

Gripas vīrusu antigēniskais raksturojums no 2014.gada 40. līdz 2015. gada 4. nedēļai

Antigēniskā grupa	Vīrusu skaits
<i>A(H1N1) A/California/7/2009-līdzīgs</i> ^{1,2}	34
<i>A(H3N2) A/Texas/50/2012-līdzīgs</i> ¹	70
<i>A(H3N2) A/Switzerland/9715293/2013-līdzīgs</i> ²	72
<i>B/Massachusetts/02/2012-like (Yamagata līnijas)</i> ¹	11
<i>B/Wisconsin/1/2010-like (Yamagata līnijas)</i>	1
<i>B/Phuket/3073/2013-like (Yamagata līnijas)</i> ²	35
<i>B/Brisbane/60/2008-like (Victoria līnijas)</i> ³	2

¹ Rekomendēts iekļaut gripas vakcīnas sastāvā 2014.–2015. gada sezonas ziemeļu puslodē

² Rekomendēts iekļaut gripas vakcīnas sastāvā 2015. gada sezonas dienvidu puslodē

³ Rekomendēts iekļaut četru komponentu gripas vakcīnas sastāvā

Gripas vīrusu ģenētiskais raksturojums no 2014.gada 40. līdz 2015. gada 4 nedēļai

Filoģenētiskā grupa	Skaitis
<i>A(H1N1pdm09) A/South Africa/3626/2013</i> ¹	25
<i>A(H1N1pdm09) A/Dakar/04/2014</i>	1
<i>A(H1N1pdm09) A/St.Petersburg/27/2011</i>	4
<i>A(H3N2) A/Perth/16/2009</i>	1
<i>A(H3N2) A/Texas/50/2012 (apakšgrupa 3C.1)</i> ¹	7
<i>A(H3N2) A/Hong Kong/5738/2014 (apakšgrupa 3C.2a)</i> ²	194
<i>A(H3N2) A/Samara/73/2013 (apakšgrupa 3C.3)</i> ¹	93
<i>A(H3N2) A/Switzerland/9715293/2013 (apakšgrupa 3C.3a)</i> ²	18
<i>B/Phuket/3073/2013 (Yamagata-līnijas klaidis)</i> ³	73
<i>B/Brisbane/60/2008 (Victoria līnijas)</i>	2

¹ Vīruss pēc piederības ģenētiskai grupai ir līdzīgs vīrusam, kas iekļauts vakcīnas sastāvā

² Vīruss pēc piederības ģenētiskai grupai ir atšķirīgs no vīrusa, kas iekļauts vakcīnas sastāvā

Rezistence pret antivirāliem preparātiem

Vīrusa tips un apakštīps	Rezistence pret neiraminidāzes inhibitoriem				Rezistence pret M2 inhibitoriem	
	Oseltamivir		Zanamivir		Amantadin, rimantadin	
	Testētie izolāti	t.sk. rezistenti/ %	Testētie izolāti	t.sk. rezistenti/ %	Testētie izolāti	t.sk. rezistenti/ %
<i>A netipēts</i>	2	0	2	0	0	0
<i>A(H1)</i>	0	0	0	0	0	0
<i>A(H3)</i>	376	0	373	0	67	67 (100%)
<i>A(H1N1)pdm09</i>	34	0	34	0	2	2 (100%)
<i>B tips</i>	17	0	17	0	neattiecās	

PVO 25.01.2015. informācija par gripas izplatību pasaulē

http://www.who.int/influenza/surveillance_monitoring/updates/latest_update_GIP_surveillance/en/

Gripas aktivitāte bijusi augsta ziemeļu puslodē, kur līdz šim brīdim *A/H3N2* ir dominējošs gripas vīruss. Antigēniskais raksturojums lielākai daļai *A/H3N2* vīrusu norāda uz atšķirībām no Ziemeļu puslodes 2014.-2015. gada sezonālajā vakcīnā iekļautā *A/H3N2*

komponenta. Līdz šim brīdim testētiem *A/H3N2* vīrusiem noteikta jutība pret neiraminidāzes inhibitoriem.

- **Ziemeļamerikā** gripas izplatība turpināja pieaugt vairākos reģionos; dominējošs gripas vīruss – *A/H3N2*.
- **Eiropā** gripas izplatība turpināja pieaugt; augsta intensitāte ziemeļrietumu daļā, galvenokārt saistībā ar *A/H3N2*.
- **Ziemeļu un rietumu Āfrikā** gripas aktivitāte sasniegusi epidēmijas pīķi, dominē *B tipa* gripas vīrusi, taču Ēģiptē vairāk tiek noteikti *A/H3N2* gripas vīrusi.
- **Austrumu Āzijā** gripas aktivitāte sākusi samazināties, dominē *A/H3N2*.
- **Centrālajā Āzijā** gripas aktivitāte bijusi zema;
- **Rietumu Āzijā, Bahreina un Irānas Islāma Republika** informēja par gripas vīrusa *AH1N1pdm09* aktivitāti;
- **Amerikas tropiskajās valstīs** gripas aktivitāte bijusi zema vairākās Karību jūras valstīs, Centrālajā Amerikā un Dienvidamerikas tropu zonas valstīs.
- **Dienvidu puslodē** gripas aktivitāte bijusi starpsezonu līmenī;
- **FluNet** apkopota informācija (23. janvārī) no 88 valstu, reģionu vai teritoriju Nacionāliem gripas references centriem un citām laboratorijām (par 2014. gada 53. un 2015. gada 01. nedēļu). PVO (GISRS) laboratorijās testēti vairāk nekā 133 812 paraugi. No 39 903 pozitīviem paraugiem uz gripas vīrusiem, 30 926 (94%) paraugos noteikti *A tipa* gripas vīrusi un 1977 (6%) *B tipa* gripas vīrusi. No *A* gripas vīrusiem 453 (3,4%) bija tipēti kā *A(H1N1)pdm09* un 12 678 (96,6%) kā *A(H3N2)*. No raksturotajiem *B tipa* vīrusiem 495 (98%) pieder *B-Yamagata* līnijai un 10 (2%) *B-Victoria* līnijai.

Materiālu sagatavoja: SLIMĪBU PROFILAKSES UN KONTROLES CENTRA Infekcijas slimību riska analīzes un profilakses departamenta Infekcijas slimību uzraudzības un imunizācijas nodaļas epidemioloģe Raina Nikiforova, piedaloties Sabiedrības veselības analītiķei Katei Vulānei.

2014.–2015.gada AAEI un gripas monitoringa 4. nedēļā datus sniedza:

- 67 primārās veselības aprūpes ārsti (reģistrēto pacientu skaits 105522 jeb 5,3% no kopējā Latvijas iedzīvotāju skaita)
- 11 stacionārās ārstniecības iestādes
- 35 vispārējās izglītības iestādes
- 34 pirmsskolas izglītības iestādes

Izmantoti SIA Rīgas Austrumu klīniskās universitātes slimnīcas (RAKUS) stacionāra „Latvijas Infektoloģijas centrs” (LIC) laboratorijas dati.

Pateicamies visiem monitoringa dalībniekiem par savlaicīgi un precīzi sniegtu informāciju.

Datu pārpublicēšana un citēšana – atsauce uz Slimību profilakses un kontroles centra “Epidemioloģijas biļetenu” ir obligāta.