



LATVIJAS REPUBLIKAS VESELĪBAS MINISTRIJA

SLIMĪBU PROFILAKSES UN KONTROLES CENTRS

Dunties iela 22, Rīga, LV-1005 • Tālr. 67501590 • Fakss 67501591 • E-pasts: info@spkc.gov.lv • Reģ. Nr. 90009756700

EPIDEMIOLOĢIJAS BIĻETENS

Nr. 4 (1387)

2015. gada 27. janvārī

Pārskats par akūtu augšējo elpceļu infekciju (AAEI) un gripas* izplatību 2015. gada 4. nedēļā Latvijā

2015. gada 4. nedēļā gripas aktivitāte, salīdzinot ar 3. nedēļu, ievērojami palielinājusies un vidējā intensitāte bija 356,0 gadījumi uz 100 000 iedzīvotājiem. Monitoringā iekļautajās ambulatorajās iestādēs (informāciju sniegušas 69 ģimenes ārsta prakses) reģistrēti 385 klīniskie gripas gadījumi (gandrīz visās pilsētās, izņemot Valmieru).

Vēršanās ambulatorajās iestādēs AAEI gadījumos 4. nedēļā, salīdzinot ar 3. nedēļu, palielinājusies par 16,4% – vidēji 1240,2 gadījumi uz 100 000 iedzīvotājiem.

Pacientu vēršanās pie ārsta ar AAEI, gripu un pneimoniju vidēji uz 100 000 iedzīvotājiem¹

	Vecuma grupas	52.	01.	02.	03.	04.	Salīdzinot ar iepriekšējo nedēļu (%)
AAEI	Vidēji	397,4	443,4	1008,0	1065,3	1240,2	16,4
	0-4	1981,1	2210,9	4717,0	4837,5	6207,5	28,3
	5-14	1202,2	1126,9	2892,9	3430,4	4349,1	26,8
	15-64	235,6	304,6	673,0	688,1	717,5	4,3
	65 un >	137,6	112,2	290,1	266,0	246,5	-7,3
Gripa	Vidēji	2,8	5,8	32,4	75,5	356,0	371,6
	0-4	37,7	39,1	56,6	172,1	867,9	404,4
	5-14	0,0	0,0	117,3	289,2	1602,8	454,2
	15-64	1,4	5,8	25,0	57,5	229,4	299,3
	65 un >	0,0	0,0	9,7	9,7	48,3	399,7
Pneimonija	Vidēji	9,4	15,6	25,9	23,3	19,4	-16,7
	0-4	18,9	58,7	56,6	19,1	37,7	97,4
	5-14	39,1	40,6	29,3	69,8	58,6	-16,0
	15-64	2,8	8,7	15,3	19,6	13,9	-29,1
	65 un >	15,3	16,0	53,2	14,5	14,5	-0,1

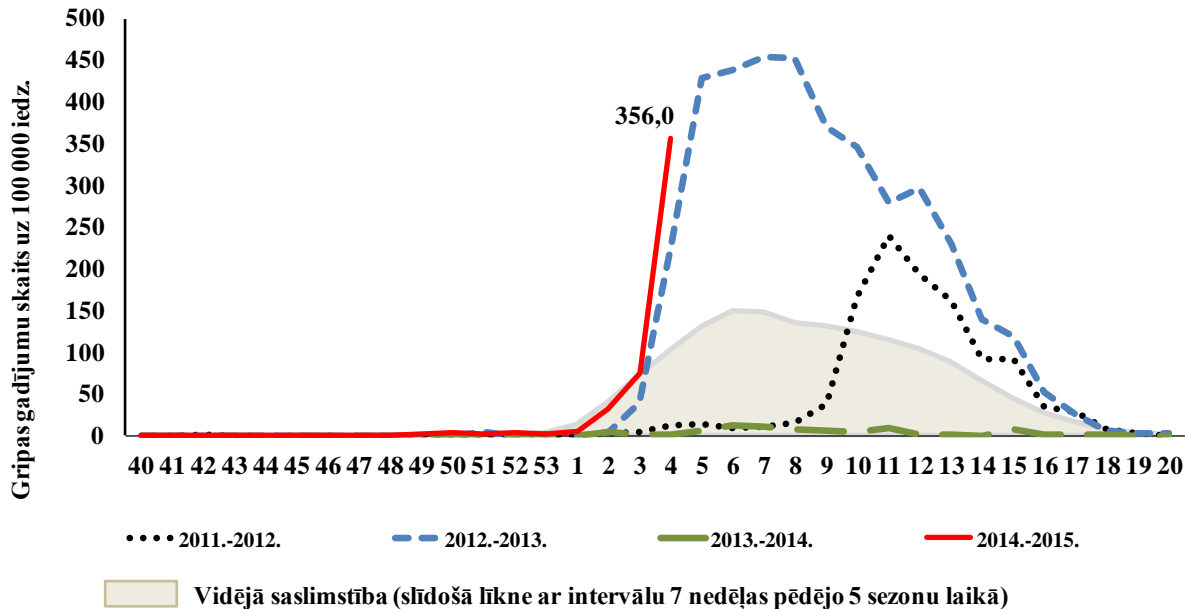
*klīniski apstiprināti gripas gadījumi monitoringa iestādēs

Vēršanās ambulatorajās iestādēs pneimoniju gadījumos samazinājusies vidēji par 16,7%. Ievērojams saslimstības pieaugums tika novērots vecuma grupā no 0–4 gadiem – par 97,4%.

¹Saslimstības līmenis, vai vēršanās pēc medicīniskas palīdzības nedēļas laikā, tiek aprēķināta pamatojoties uz pacientu skaitu, kas pirmo reizi sakarā ar patreizējo saslimšanas epizodi vērsušies pie ģimenes ārsta.

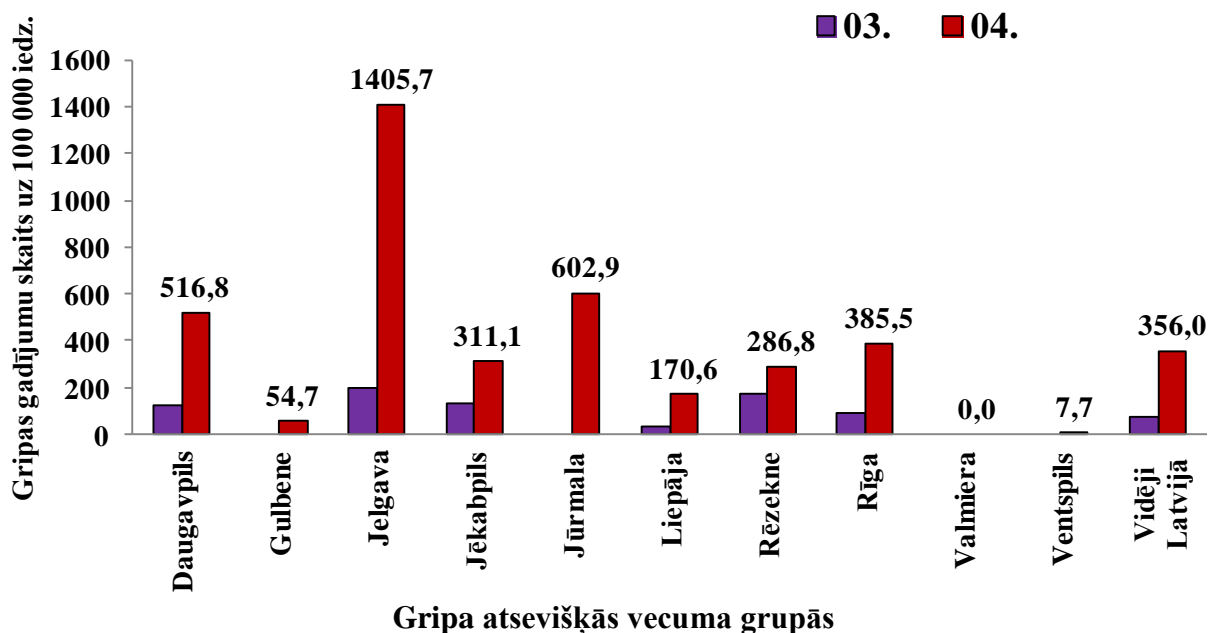
Vēršanās ambulatorajās iestādēs gripas gadījumos 2014.–2015. gada sezonā

Vēršanās monitoringā iekļautajās ambulatorajās iestādēs gripas gadījumos, salīdzinot ar iepriekšējo nedēļu, ir palielinājusies gandrīz piecas reizes. Vidējā intensitāte (356,0 gadījumi uz 100 000 iedzīvotājiem) ievērojami pārsniedz piecu gadu vidējos rādītājus šajā laika periodā, taču saslimstība ir līdzīga 2012.–2013. gada sezonā reģistrētajai saslimstībai atbilstošā laika periodā.

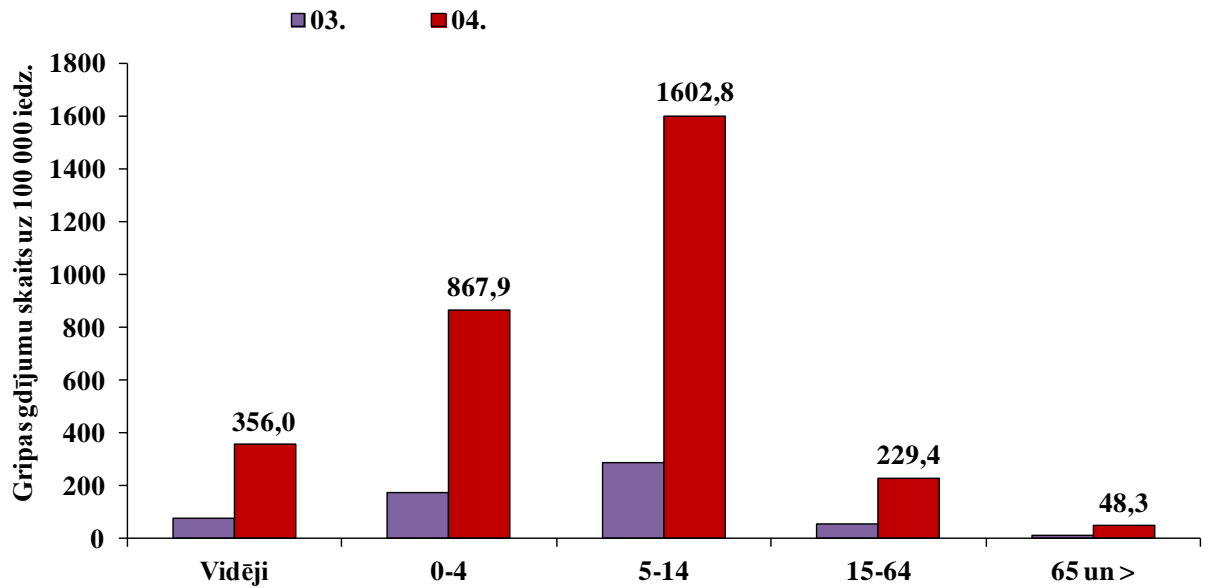


Gripa atsevišķās monitoringa teritorijās

Par klīniskiem gripas gadījumiem informācija saņemta no visām pilsētām, kas iekļautas gripas monitoringā, izņemot Valmieru. Septiņās monitoringa teritorijās intensitāte pārsniedza 100 gadījumus uz 100 000 iedzīvotājiem un visaugstākā saslimstība bijusi Jelgavā – 1405,7 gadījumi uz 100 000 iedzīvotājiem.

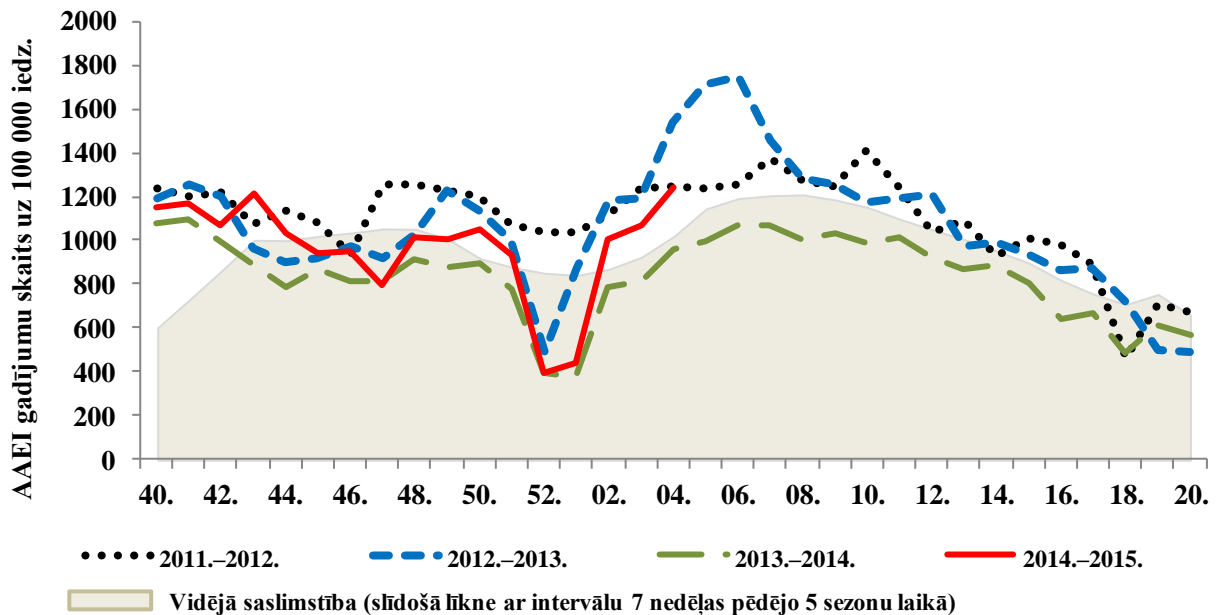


Vēršanās ambulatorajās iestādēs gripas gadījumos ir palielinājusies visās vecuma grupās un visaugstākā tā bijusi bērniem 5–14 gadu vecuma grupā.



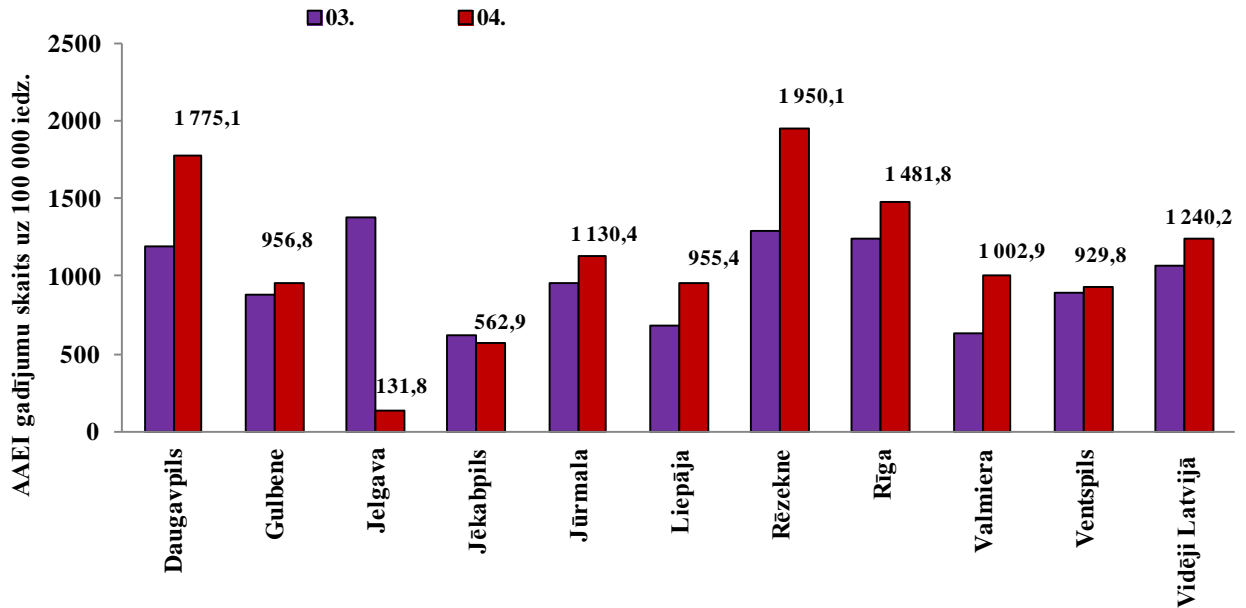
Vēršanās ambulatorajās iestādēs AAEI gadījumos 2014.–2015. gada sezonā

Pacientu vēršanās ambulatorajās monitoringa iestādēs akūto augšējo elpceļu infekciju gadījumos 2015. gada 4. nedēļā bijusi augstāka nekā 2013.–2014. gada, zemāka nekā 2012.–2013., taču līdzīga 2011.–2012. gada sezonas attiecīgajā laika periodā.



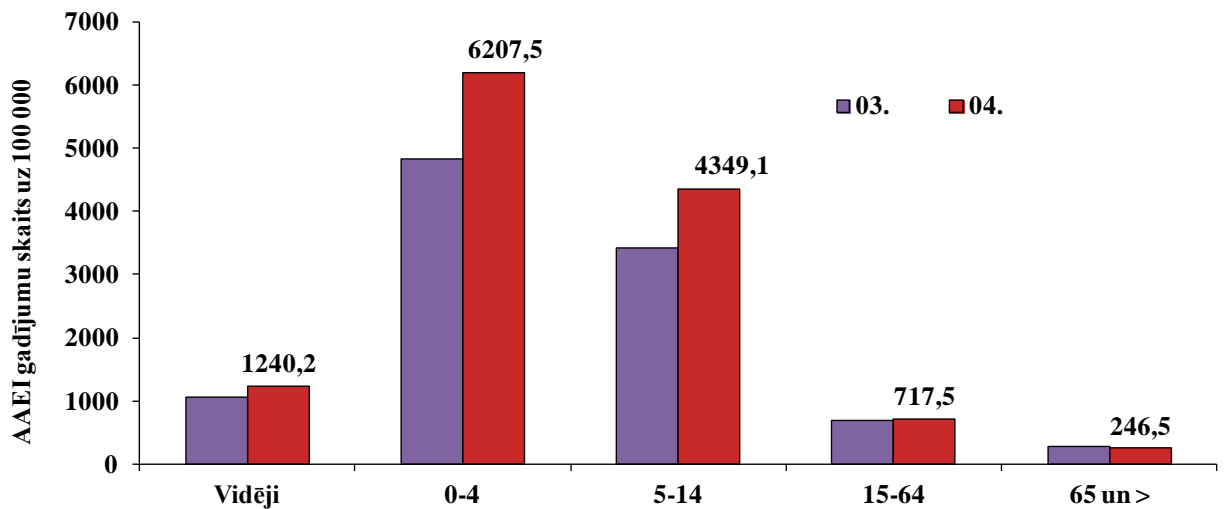
AAEI atsevišķās monitoringa teritorijās

Ambulatoro apmeklējumu skaits AAEI gadījumos palielinājies astoņās no desmit monitoringā iekļautajām teritorijām. Augstāka saslimstība nekā vidēji Latvijā bijusi Daugavpilī, Rēzeknē un Rīgā.



AAEI atsevišķās vecuma grupās

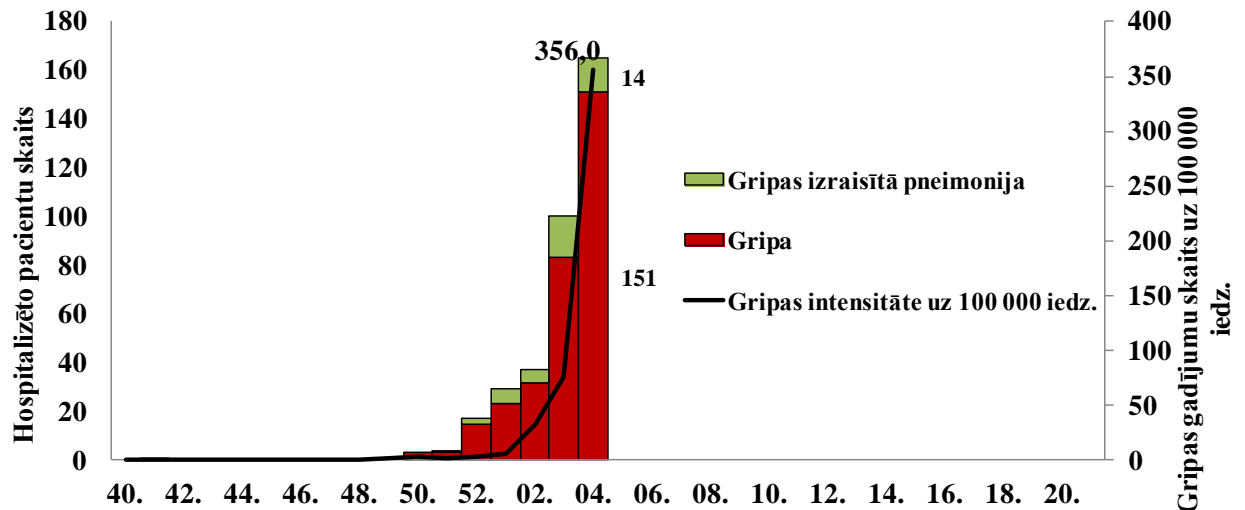
Vēršanās ambulatorajās iestādēs AAEI gadījumos ir palielinājusies trijās vecuma grupās (izņemot 65un>).



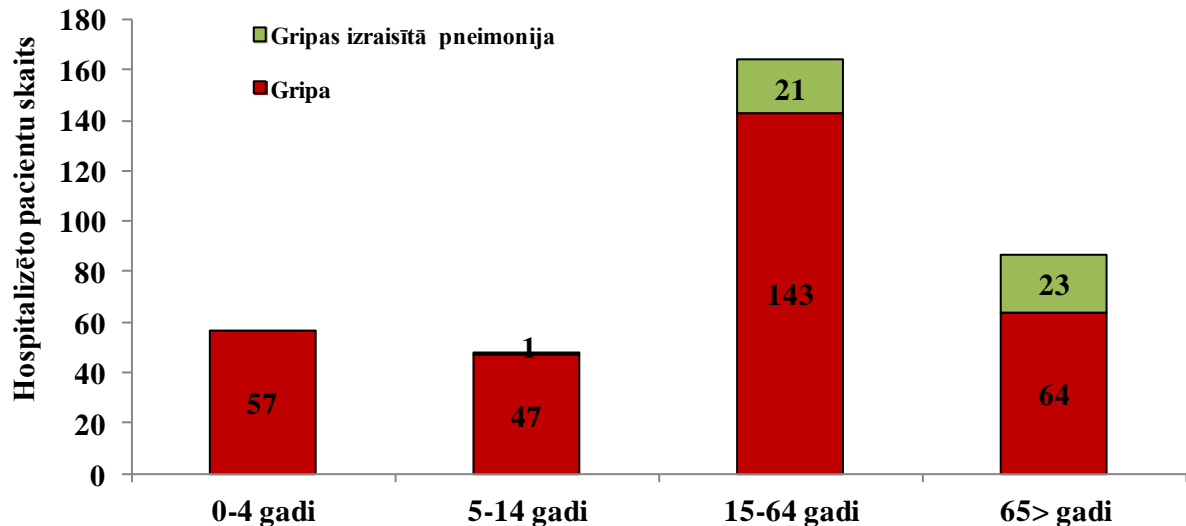
Hospitalizētie pacienti monitoringa iestādēs gripas gadījumos

2015.gada 4. nedēļā stacionēto pacientu skaits ir palielinājies 1,7 reizes. No 11 slimnīcām, kas piedalās gripas monitoringā, par pacientiem stacionētiem ar diagnozi *gripa* ziņoja Daugavpils (80), Gulbenes (2), Liepājas (11), Rīgas (54) un Valmieras (4) slimnīcas – kopā 151 pacients. Par pacientiem ar diagnozi *gripas izraisītā pneimonija* informēja Rīgas (11) un Valmieras slimnīcas (3) – kopā 14 gadījumi.

Kopš sezonas sākuma stacionēti 311 pacienti ar aizdomām par gripu: 57 pacienti 0-4 vecuma grupā, 47 pacienti 5–14 gadu vecuma grupā, 143 pacienti 15–64 gadu vecuma grupā un 64 pacienti 65gadi un> vecuma grupā. Gripas izraisītās pneimonijas gadījumos stacionēti 45 pacienti: viens 5-14 gadu vecuma grupā, 21 pacients 15-64 vecuma grupā un 23 pacienti virs 65 gadu vecuma.



Hospitalizētie pacienti pa vecuma grupām



Par pacientu nāves gadījumiem

2015. gada 4. nedēļā saņemta informācija par vienu nāves gadījumu, kad pacientam laboratoriski diagnosticēta gripa. Pacients vecumā virs 80 gadiem, kuram bijušas sirds asinsvadu, nervu sistēmas un citas hroniskās saslimšanas.

Pēdējo trīs nedēļu laikā kopā saņemti četri paziņojumi par nāves gadījumiem saistībā ar gripas infekciju. Neviens no pacientiem nebija vakcinējies pret gripu.

Vispārējās izglītības iestāžu apmeklējums

Vispārējās izglītības iestādēs 4. nedēļā, ceturtdienā, apmeklēja vidēji 86,4% reģistrēto skolēnu. Vidēji apmeklētība samazinājusies par 4,0%. Mazāk nekā vidēji Latvijā skolas apmeklēja Daugavpilī, Jēkabpilī, Liepājā un Rīgā.

Monitoringa pilsētas /nedēļas	Daugavpils	Gulbene	Jelgava	Jēkabpils	Jūrmala	Liepāja	Rēzekne	Rīga	Valmiera	Ventspils	Vidēji
52.					brīvlaiks						
01.					brīvlaiks						
02.	94,5	93,6	93,2	94,7	91,3	92,0	86,9	92,0	94,2	93,8	92,5
03.	89,0	92,0	94,3	89,6	90,8	84,9	91,2	89,5	94,4	92,6	90,4
04.	75,2	92,0	91,2	84,7	87,7	84,9	90,7	84,4	94,2	91,0	86,4
Salīdzinājumā ar 03.nedēļu	-13,8	0,0	-3,0	-4,9	-3,0	0,1	-0,5	-5,1	-0,3	-1,5	-4,0

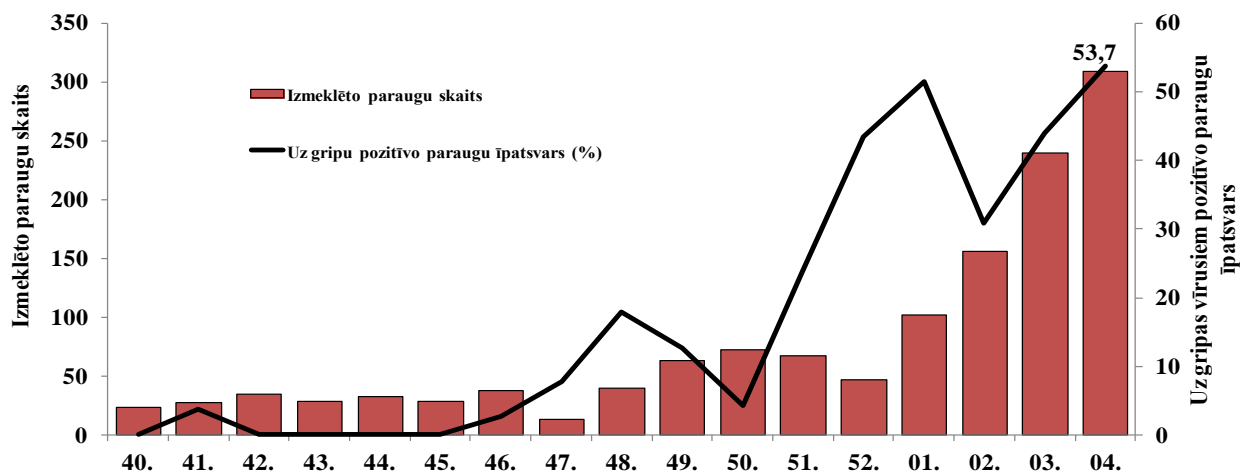
Pirmsskolas izglītības iestāžu apmeklējums

Pirmsskolas izglītības iestādes 4. nedēļas ceturtdienā apmeklēja vidēji 65,3% reģistrēto bērnu – par 8,0% mazāk nekā iepriekšējā nedēļā. Mazāk nekā vidēji Latvijā apmeklēja bērnudārzus Daugavpilī, Jelgavā, Jēkabpilī un Jūrmalā.

Monitoringa pilsētas /nedēļas	Daugavpils	Gulbene	Jelgava	Jēkabpils	Jūrmala	Liepāja	Rēzekne	Rīga	Valmiera	Ventspils	Vidēji
52.					brīvdiena						
01.					brīvdiena						
02.	71,3	69,8	80,2	72,4	65,9	83,1	71,5	80,1	85,0	79,8	77,3
03.	62,2	65,7	76,3	74,4	67,6	83,3	75,3	74,8	84,1	75,4	73,4
04.	54,6	65,7	61,7	57,7	50,8	73,7	67,4	66,8	80,5	70,4	65,3
Salīdzinājumā ar 03.nedēļu	-7,7	0,0	-14,6	-16,6	-16,7	-9,7	-7,9	-8,0	-3,5	-5,1	-8,0

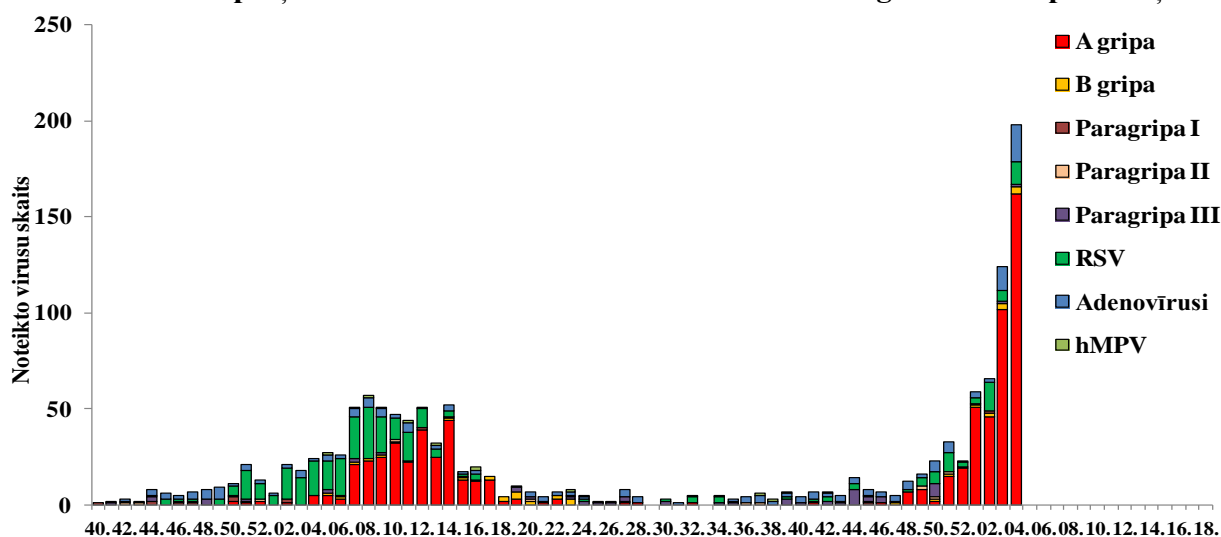
Elpceļu vīrusu laboratoriskā noteikšana

2015. gada 4. nedēļā SIA „Rīgas Austrumu klīniskā universitātes slimnīca” (RAKUS) stacionāra „Latvijas Infektoloģijas centrs” laboratorijā izmeklēti 309 personu klīniskie paraugi. Pavisam noteikti 166 gripas vīrusi – 162 (97,5%) *A tipa* un 4 (2,5%) *B tipa* gripas vīrusi. Noteikti citi elpceļu infekciju izraisītāji: 12 respiratori sincitiālie vīrusi, 19 adenovīrusi, viens paragripas III tipa vīruss, viens rino un viens koronavīruss.



Pozitīvo paraugu īpatsvars uz gripas vīrusiem no kopējā izmeklēto paraugu skaita (166/309) ir bijis 53,7%. Kopš sezonas sākuma (40. nedēļa) RAKUS LIC laboratorijā noteikti 414 *A* tipa gripas vīrusi un 14 *B* tipa gripas vīrusi. Tipēti 100 *A* tipa gripas vīrusi, no tiem 21 *A/H1pdm* un 79 *A/H3*.

Noteikto elpceļu vīrusu skaits 2013.–2014. un 2014.–2015. gada sezonā pa nedēļām



Noteikto elpceļu vīrusu skaits 2014.–2015. gada sezonā pa nedēļām

Nedēļas	Izmeklēto paraugu skaits	Vīrusu skaits										Pozitīvo paraugu skaits		Pozitīvo paraugu īpatsvars (%)		
		A gripa	B gripa	Paragripa I	Paragripa II	Paragripa III	Paragripa IV	RSV	Adenovirusi	Rinovirusi	hMPV	Pozitīvo paraugu skaits	Pozitīvo paraugu īpatsvars (%)	Uz gripu pozitīvo paraugu īpatsvars (%)	Gripa no pozitīvo paraugu skaita (%)	RSV no pozitīvo paraugu skaita (%)
40.	23	0	0	0	0	1	0	1	3	0	0	5	21,7	0,0	0	20
41.	27	1	0	0	0	1	0	1	4	0	0	7	25,9	3,7	14,3	14,3
42.	34	0	0	0	0	2	0	2	2	0	1	7	20,6	0,0	0	28,6
43.	28	0	0	0	0	1	0	1	3	0	0	5	17,9	0,0	0	20
44.	32	0	0	0	0	8	0	3	3	0	0	14	43,8	0,0	0	21,4
45.	28	0	0	1	1	2	0	1	3	0	0	8	28,6	0,0	0	12,5
46.	37	1	0	0	0	3	0	0	3	0	0	7	18,9	2,7	14,3	0
47.	13	0	1	0	0	0	0	1	3	0	0	5	38,5	7,7	20	20
48.	39	7	0	0	0	0	0	1	4	0	0	12	30,8	17,9	58,3	8,3
49.	63	8	0	0	2	0	0	4	2	2	0	18	28,6	12,7	44,4	22,2
50.	72	2	1	0	1	7	0	6	6	0	0	23	31,9	4,2	13	26,1
51.	67	15	1	0	0	1	0	10	6	1	0	34	50,7	23,9	47,1	29,4
52.	46	19	1	0	0	0	0	2	1	0	0	23	50,0	43,5	87	8,7
01.	101	51	1	0	0	1	0	3	3	1	0	60	59,4	51,5	86,7	5
02.	156	46	2	1	0	0	0	15	2	1	0	67	42,9	30,8	71,6	22,4
03.	239	102	3	0	0	1	0	6	12	0	0	124	51,9	43,9	84,7	4,8
04.	309	162	4	0	0	1	0	12	19	1	0	199	64,4	53,7	83,4	6
Kopā	1314	414	14	2	4	29	0	69	79	6	1	618	47,0	32,6	69,3	11,2

Izdalīto gripas vīrusu celmu identifikācija no 2014. gada 40. līdz 2015. gada 4. nedēļai

Izdalītā gripas vīrusa celms	Skaitis
<i>A/Texas/50/2012(H3N2)-līdzīgs vīruss*</i>	13
<i>A/Switzerland/9715293/2013(H3N2)- līdzīgs vīruss</i>	6
<i>A/California/07/09 (H1N1pdm) līdzīgs vīruss*</i>	8
<i>B/Massachusetts/2/2012- līdzīgs vīruss*</i>	4
Kopā	31

* Pēc antigēniskā sastāva atbilst sezonālās vakcīnas sastāvā iekļautajiem gripas vīrusu celmiem.

Elpceļu vīrusu noteikšana monitoringā iekļautajās ģimenes ārsta praksēs Rīgā

Nedēļas	Paraugu skaits	A gripa netipēts	A (H3)	B gripa	Paragripa I	Paragripa II	Paragripa III	Paragripa IV	RSV	Adenovīrusi	Rinovīrusi	Bokavīrusi	Koronavīrusi	Positīvo paraugu skaits	Uz gripu pozitīvo paraugu īpatsvars (%)
03.	10	5	2	0	0	0	0	0	0	0	0	0	0	7	70,0
04.	25	3	16	0	0	0	0	0	1	0	0	0	1	21	76,0
Kopā	35	8	18	0	0	0	0	0	1	0	0	0	1	28	74,3

Pacientu izmeklēšanu uz elpceļu vīrusiem veic 11 no 29 ģimenes ārstiem, kas piedalās gripas monitoringā Rīgā. Pēdējo divu nedēļu laikā izmeklēti 35 pacienti, kuri vērsušies ģimenes ārsta praksēs ar gripas klīniskiem simptomiem. Gripas vīrusi noteikti 26 no 35 pacientiem jeb vidēji 74,3% gadījumos – 70% gadījumos 2. nedēļā un 76% gadījumos 4. nedēļā. Visi tipētie gripas vīrusi bija A/H3; divos gadījumos (trešajā nedēļā) noteikts izolēto vīrusu celms – *A/Texas/50/2012(H3)-līdzīgs vīruss*.

Secinājumi

2015. gada 4. nedēļā gripas intensitāte palielinājusies visās monitoringa administratīvajās teritorijās. Klīniskie gripas gadījumi reģistrēti ambulatorajās iestādēs deviņās administratīvajās teritorijās. Palielinājies arī stacionēto pacientu skaits un SIA RAKUS stacionāra LIC laboratorijā noteikto gripas vīrusu skaits. No kopējā izmeklēto paraugu skaita (309) gripas vīrusi noteikti pacientiem 53,7% gadījumos.

Eiropas reģiona gripas uzraudzības tīkla „Flu News Europe” informācija

(<http://www.flunewseurope.org/>)

Gripas aktivitāte Eiropas reģionā ir palielinājusies. Par zemu gripas izplatību informējušas 27 valstis, galvenokārt Eiropas reģiona austrumu daļā; tajā skaitā astoņas valstis ziņojušas par reģionālu izplatību. Viena valsts (Itālija), kā pirmā šajā sezonā, informēja par augstu gripas intensitāti. 2015. gada 3. nedēļā 13 valstis informēja par vidēju gripas aktivitāti un sešas no tām ziņojušas par plašu gripas izplatību. Piecpadsmit valstis, galvenokārt Eiropas reģiona rietumu un ziemeļu daļā, informēja par vidēju intensitāti, tajā skaitā divpadsmit par plašu gripas izplatību ar laboratoriski apstiprinātu gripu vairāk nekā 50% gadījumos.

Virusoloģijas dati

Tīkla ietvaros izmeklēti 1867 klīniskie paraugi, no tiem 749 (40%) paraugos (38 valstīs) noteikti gripas vīrusi: 623 *A tipa* un 126 *B tipa* gripas vīrusi. No 528 *A tipa* gripas vīrusiem 396

(75%) tipēti kā *A/H3N2* un 132 (25%) kā *A/H1N1pdm09*. Raksturoti 26 *B tipa* gripas vīrusi – visi pieder *B-Yamagata* līnijai.

Divdesmit septiņas valstis informēja par dominējošo gripas vīrusu: četras valstis un Skotija (Apvienotā Karaliste) par *A tipa* gripas vīrusu, divdesmit valstis un Ziemeļīrija (Apvienotā Karaliste) par *A(H3N2)*, divas valstis par dominējošo *A(H1N1)pdm09* vīrusu un viena (Portugāle) par *B tipa* gripas vīrusu.

Ārpus tīkla no 10592 testētiem paraugiem 1889 (18%) noteikti gripas vīrusi: 1558 (82%) *A tipa* un 331 (18%) *B tipa* gripas vīrusi. Tipēti 511 *A tipa* gripas vīrusi: 360 (70%) kā *A/H3N2* un 151 (30%) kā *A/H1N1pdm09*.

Par stacionētiem pacientiem

2015. gada 3. nedēļā stacionēti 129 pacienti ar laboratoriski apstiprinātu gripu, t.sk. 88 intensīvās terapijas nodaļās (ITN): 71 pacients Lielbritānijā, 12 Spānijā, divi Somijā, divi Īrijā un viens Rumānijā. *A tipa* gripa apstiprināta 82 (94%) gadījumos un *B tipa* gripa – piecos gadījumos. No 20 tipētiem *A gripas* vīrusiem 12 (60%) bija *A/H3N2* gripas vīrusi un astoņi (40%) *A/H1N1pdm09*. Pārējie 42 pacienti ar laboratoriski apstiprinātu gripu stacionēti citās nodaļās (22 Spānijā, 15 Īrijā un 5 Rumānijā). Gadījumos, kad bija zināms pacientu vecums, kopš sezonas sākuma aptuveni līdzīgs pacientu skaits bijis 15–64 un 65 un> vecuma grupā, attiecīgi 84 un 82 gadījumi.

Par nāves gadījumiem

Šajā sezonā Francija, Spānija un Zviedrija ziņojušas par sešiem nāves gadījumiem – divos gadījumos noteikts *A/H3N2*, divos *AH1N1pdm09*, vienā gadījumā *A tipa* gripas vīruss netipēts un vienā gadījumā *B tipa* gripas vīruss. Neviens no mirušajiem nebija vakcinēts pret gripu šajā sezonā. Pacientu vecums no 30 līdz 86 gadiem (vidēji 62 gadi).

Gripas vīrusu antigēniskais raksturojums no 2014.gada 40. līdz 2015. gada 3. nedēļai

Antigēniskā grupa	Vīrusu skaits
<i>A(H1N1) A/California/7/2009-līdzīgs</i> ^{1,2}	25
<i>A(H3N2) A/Texas/50/2012-līdzīgs</i> ¹	60
<i>A(H3N2) A/Switzerland/9715293/2013-līdzīgs</i> ²	27
<i>B/Massachusetts/02/2012-like (Yamagata līnijas)</i> ¹	10
<i>B/Wisconsin/1/2010-like (Yamagata līnijas)</i>	1
<i>B/Phuket/3073/2013-like (Yamagata līnijas)</i> ²	17
<i>B/Brisbane/60/2008-like (Victoria līnijas)</i> ³	2

¹ Rekomendēts iekļaut gripas vakcīnas sastāvā 2014.–2015. gada sezonas ziemeļu puslodē

² Rekomendēts iekļaut gripas vakcīnas sastāvā 2015. gada sezonas dienvidu puslodē

³ Rekomendēts iekļaut četru komponentu gripas vakcīnas sastāvā

Gripas vīrusu ģenētiskais raksturojums no 2014.gada 40. līdz 2015. gada 3. nedēļai

Filoģenētiskā grupa	Skaits
<i>A(H1N1pdm09) A/South Africa/3626/2013</i> ¹	10
<i>A(H3N2) A/Texas/50/2012 (apakšgrupa 3C.1)</i> ¹	5
<i>A(H3N2) A/Hong Kong/5738/2014 (apakšgrupa 3C.2a)</i> ²	146
<i>A(H3N2) A/Samara/73/2013 (apakšgrupa 3C.3)</i> ¹	74
<i>A(H3N2) A/Switzerland/9715293/2013 (apakšgrupa 3C.3a)</i> ²	12
<i>B/Phuket/3073/2013 (Yamagata-līnijas klaidis)</i> ³	47
<i>B/Brisbane/60/2008 (Victoria līnijas)</i>	2

¹ Vīruss pēc piederības ģenētiskai grupai ir līdzīgs vīrusam, kas iekļauts vakcīnas sastāvā

² Vīruss pēc piederības ģenētiskai grupai ir atšķirīgs no vīrusa, kas iekļauts vakcīnas sastāvā

Rezistence pret antivirāliem preparātiem

Vīrusa tips un apakštīps	Rezistence pret neiraminidāzes inhibitoriem				Rezistence pret M2 inhibitoriem	
	Oseltamivir		Zanamivir		Amantadin, rimantadin	
	Testētie izolāti	t.sk. rezistenti/ %	Testētie izolāti	t.sk. rezistenti/ %	Testētie izolāti	t.sk. rezistenti/ %
<i>A netipēts</i>	2	0	2	0	0	0
<i>A(H3)</i>	358	0	355	0	67	67 (100%)
<i>A(H1N1)pdm09</i>	32	0	32	0	2	2 (100%)
<i>B tipa</i>	15	0	15	0	neattiecās	

PVO 12.01.2015. informācija par gripas izplatību pasaulē

http://www.who.int/influenza/surveillance_monitoring/updates/latest_update_GIP_surveillance/en/

Gripas aktivitāte pieaugusi ziemeļu puslodē, kur līdz šim brīdim *A/H3N2* ir dominējošs gripas vīruss. Antigēniskais raksturojums lielākai daļai *A/H3N2* vīrusu norāda uz atšķirībām no Ziemeļu puslodes 2014.-2015. gada sezonālajā vakcīnā iekļautā *A/H3N2* komponenta. Līdz šim brīdim testētiem *A/H3N2* vīrusiem noteikta jutība pret neiraminidāzes inhibitoriem.

- **Ziemeļamerikā** gripas izplatība turpināja pieaugt vairākos reģionos; dominējošs gripas vīruss – *A/H3N2*.
- **Eiropā** gripas izplatība turpināja pieaugt, galvenokārt saistībā ar *A/H3N2*, tomēr aktivitāte bijusi zema.
- **Austrumu Āzijā** gripas aktivitāte turpināja pieaugt, dominē *A/H3N2*.
- **Ziemeļu un rietumu Āfrikā** gripas aktivitāte pieauga, dominē *B tipa* gripas vīrusi.
- **Amerikas tropiskajās valstīs** gripas aktivitāte palielinājusies atsevišķās Karību jūras valstīs, taču samazinājās Centrālajā Amerikā un bijusi zema Dienvidamerikas tropu zonas valstīs.
- **Tropiskajā Āzijā** gripas aktivitāte bijusi zema, taču nedaudz palielinājusies; dominēja *B tipa* gripas vīruss.
- **Dienvidu puslodē** gripas aktivitāte bijusi starpsezonu līmenī; augsta intensitāte saglabājas atsevišķās Klusā okeāna salās.
- **FluNet** apkopota informācija (9. janvārī) no 80 valstu, reģionu vai teritoriju Nacionāliem gripas references centriem un citām laboratorijām par 51. - 52. nedēļu. PVO (GISRS) laboratorijās testēti vairāk nekā 96 535 paraugi. No 23 421 pozitīvajiem paraugiem uz gripas vīrusiem, 22 129 (94,5%) paraugos noteikti *A tipa* gripas vīrusi un 1292 (5,5%) *B tipa* gripas vīrusi. No *A* gripas vīrusiem 163 (1,7%) bija tipēti kā *A(H1N1)pdm09* un 9211 (98,3%) kā *A(H3N2)*. No raksturotajiem *B tipa* vīrusiem 423 (97,9%) pieder *B-Yamagata* līnijai un 9 (2,1%) *B-Victoria* līnijai.

Materiālu sagatavoja: SLIMĪBU PROFILAKSES UN KONTROLES CENTRA Infekcijas slimību riska analīzes un profilakses departamenta Infekcijas slimību uzraudzības un imunizācijas nodaļas epidemioloģe Raina Nikiforova, piedaloties Sabiedrības veselības analītiķei Katei Vulānei.

2014.–2015.gada AAEI un gripas monitoringa 4. nedēļā datus sniedza:

- 69 primārās veselības aprūpes ārsti (reģistrēto pacientu skaits 108131 jeb 5,4% no kopējā Latvijas iedzīvotāju skaita)
- 11 stacionārās ārstniecības iestādes
- 35 vispārējās izglītības iestādes
- 34 pirmsskolas izglītības iestādes

Izmantoti SIA Rīgas Austrumu klīniskās universitātes slimnīcas (RAKUS) stacionāra „Latvijas Infektoloģijas centrs” (LIC) laboratorijas dati.

Pateicamies visiem monitoringa dalībniekiem par savlaicīgi un precīzi sniegtu informāciju.

Datu pārpublicēšana un citēšana – atsauce uz Slimību profilakses un kontroles centra “Epidemioloģijas biļetenu” ir obligāta.