



LATVIJAS REPUBLIKAS VESELĪBAS MINISTRIJA

SLIMĪBU PROFILAKSES UN KONTROLES CENTRS

Dunties iela 22, Rīga, LV-1005 • Tālrunis: 67501590 • Fakss: 67501591 • E-pasts: info@spkc.gov.lv • Reģ. Nr. 90009756700

EPIDEMIOLOĢIJAS BIĻETENS

Nr. 2 (1385)

2015. gada 13. janvārī

Pārskats par akūtu augšējo elpceļu infekciju (AAEI) un gripas* izplatību 2015. gada 2. nedēļā Latvijā

2015. gada 2. nedēļā gripas aktivitāte, salīdzinot ar 1. nedēļu (divas darba dienas), palielinājusies – vidējā intensitāte 32,4 uz 100 000 iedzīvotājiem. Monitoringā iekļautajās ambulatorajās iestādēs (informāciju sniegušas 69 no 70 ģimenes ārsta praksēm) reģistrēti 35 klīniskie gripas gadījumi (Jēkabpilī, Liepājā, Rēzeknē un Rīgā).

Vēršanās ambulatorajās iestādēs AAEI gadījumos 2. nedēļā, salīdzinot ar 1. nedēļu, palielinājusies vairāk nekā divas reizes un bija vidēji 1008,0 gadījumi uz 100 000 iedzīvotājiem.

Pacientu vēršanās pie ārsta ar AAEI, gripu un pneimoniju vidēji uz 100 000 iedzīvotājiem¹

	Vecuma grupas	50.	51.	52.	01.	02.	Salīdzinot ar iepriekšējo nedēļu (%)
AAEI	Vidēji	1049,0	932,9	397,4	443,4	1008,0	127,4
	0-4	5929,1	5099,4	1981,1	2210,9	4717,0	113,3
	5-14	3392,1	3136,3	1202,2	1126,9	2892,9	156,7
	15-64	571,8	488,3	235,6	304,6	673,0	121,0
	65 un >	255,3	236,3	137,6	112,2	290,1	158,6
Gripa	Vidēji	3,6	1,9	2,8	5,8	32,4	453,6
	0-4	0,0	0,0	37,7	39,1	56,6	44,7
	5-14	18,8	0,0	0,0	0,0	117,3	100,0
	15-64	2,7	2,8	1,4	5,8	25,0	331,4
	65 un >	0,0	0,0	0,0	0,0	9,7	100,0
Pneimonija	Vidēji	18,0	38,1	9,4	15,6	25,9	66,1
	0-4	72,3	128,9	18,9	58,7	56,6	-3,6
	5-14	28,3	47,5	39,1	40,6	29,3	-27,8
	15-64	16,2	39,0	2,8	8,7	15,3	75,8
	65 un >	4,8	5,0	15,3	16,0	53,2	231,9

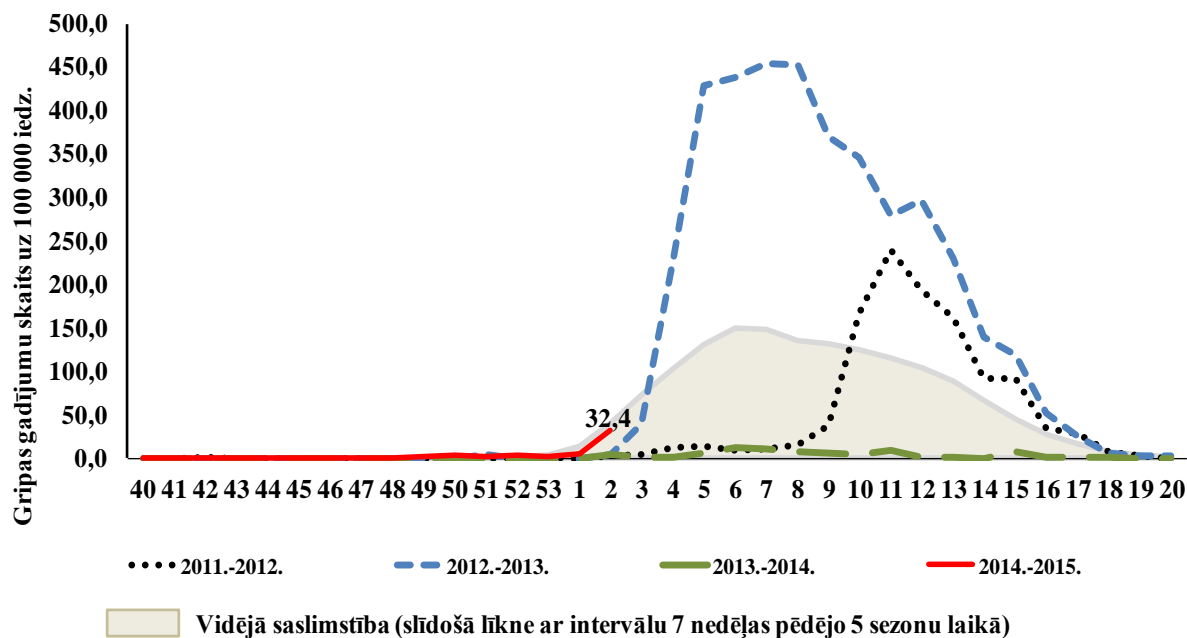
*klīniski apstiprināti gripas gadījumi monitoringa iestādēs

Vēršanās ambulatorajās iestādēs pneimoniju gadījumos palielinājusies par 66,1%; ievērojams pieaugums tika novērots 15–64 un 65 gadi un vairāk vecuma grupās – attiecīgi par 75,8% un 231,9%.

¹Saslimstības līmenis, vai vēršanās pēc medicīniskas palīdzības nedēļas laikā, tiek aprēķināta pamatojoties uz pacientu skaitu, kas pirmo reizi sakarā ar patreizējo saslimšanas epizodi vērsušies pie ģimenes ārsta.

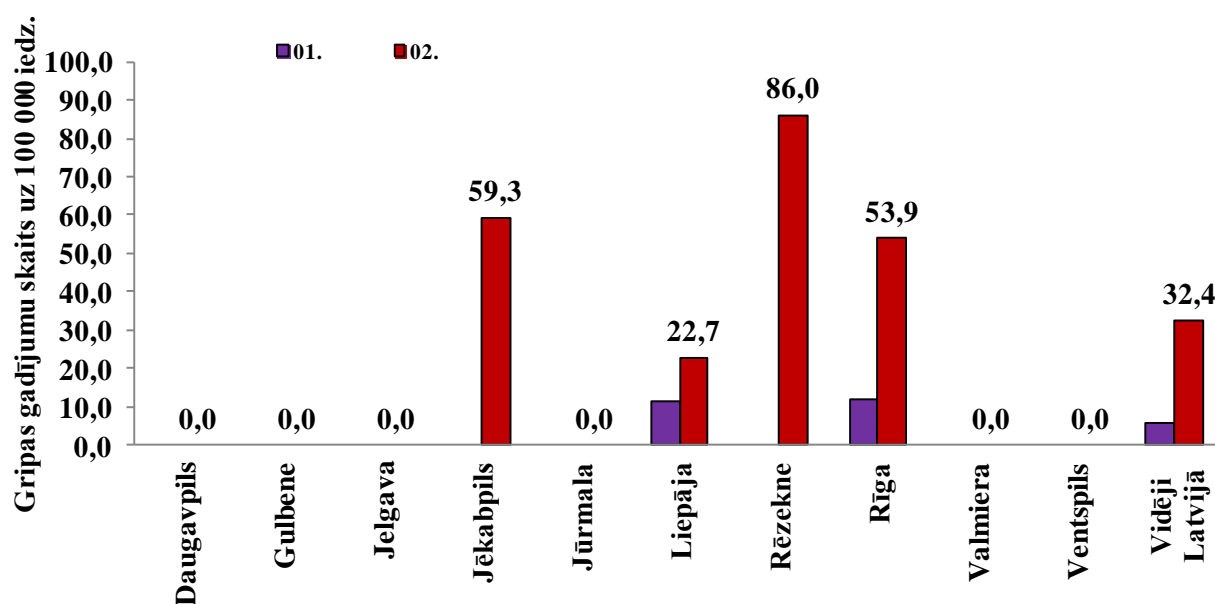
Vēršanās ambulatorajās iestādēs gripas gadījumos 2014.–2015. gada sezonā

Vēršanās monitoringā iekļautajās ambulatorajās iestādēs gripas gadījumos, salīdzinot ar 1. nedēļu, ir ievērojami palielinājusies – vairāk nekā 5 reizes. Vidējā intensitāte (32,4 gadījumi uz 100 000 iedzīvotājiem) atbilst piecu gadu vidējam rādītājam šajā laika periodā.



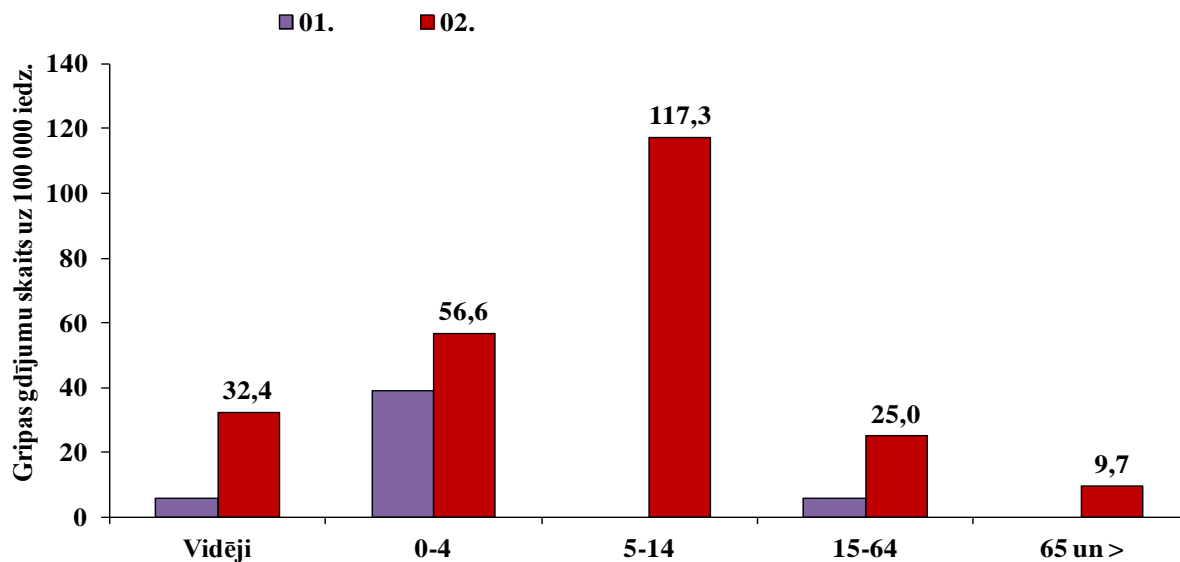
Gripa atsevišķās monitoringa teritorijās

Par klīniskiem gripas gadījumiem informācija saņemta no Jēkabpils, Liepājas, Rēzeknes un Rīgas. Visaugstākā saslimstība bijusi Rēzeknē – 86 gadījumi uz 100 000 iedzīvotājiem. Kopš sezonas sākuma par klīniskiem gripas gadījumiem ziņojuši ģimenes ārsti no Rīgas, Liepājas, Jēkabpils un Rēzeknes.



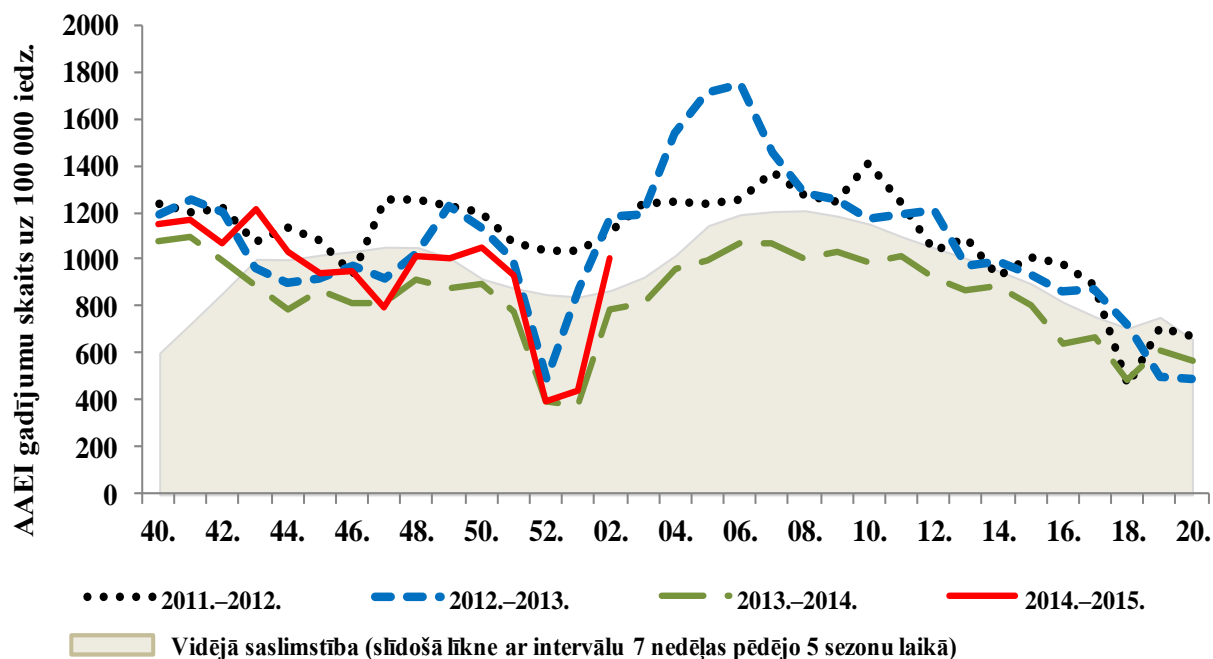
Gripa atsevišķās vecuma grupās

Vēršanās ambulatorajās iestādēs gripas gadījumos ir palielinājusies visās vecuma grupās un visaugstākā tā bijusi bērniem 5–14 gadu vecuma grupā.



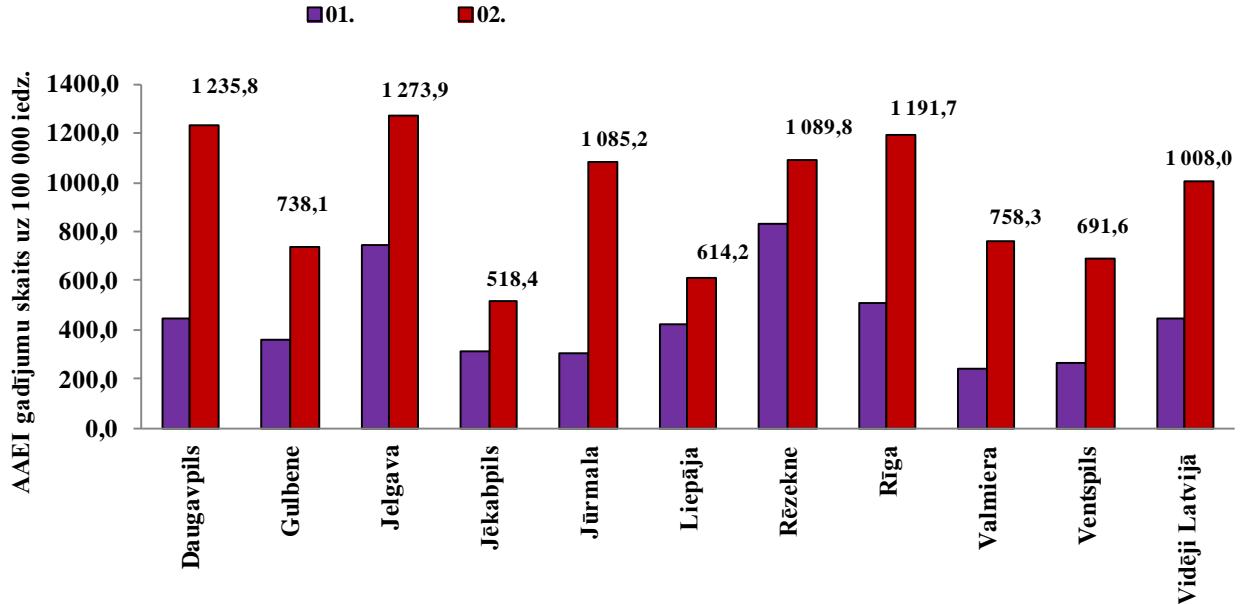
Vēršanās ambulatorajās iestādēs AAEI gadījumos 2014.–2015. gada sezonā

Pacientu vēršanās ambulatorajās monitoringa iestādēs akūto augšējo elpceļu infekciju gadījumos 2015. gada 2. nedēļā bijusi augstāka nekā 2013.–2014. gada, taču nedaudz zemāka nekā 2011.–2012. un 2012.–2013. gada sezonas attiecīgajā laika periodā.



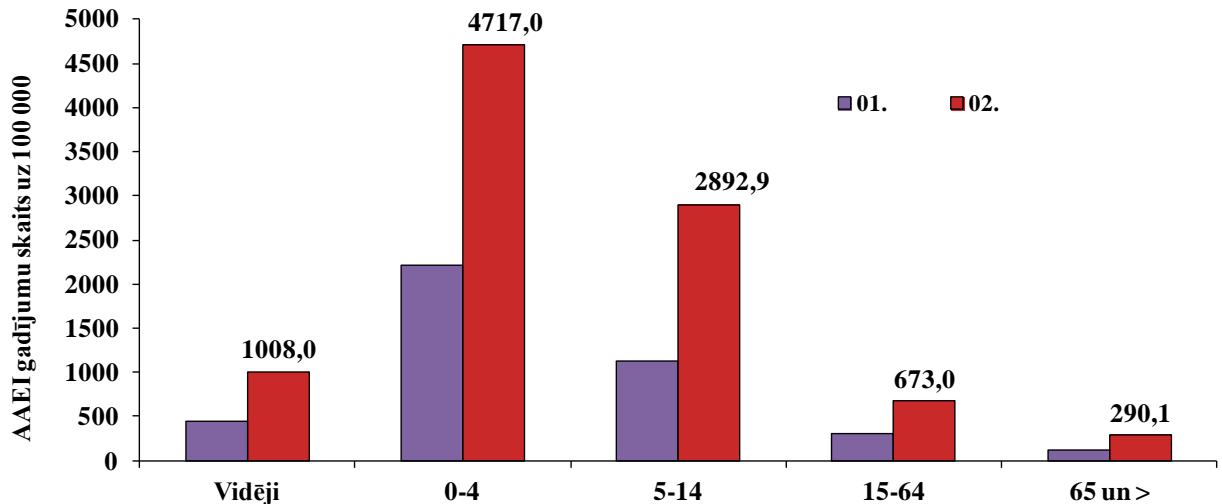
AAEI atsevišķās monitoringa teritorijās

Ambulatoro apmeklējumu skaits AAEI gadījumos palielinājies visās desmit monitoringā iekļautajās teritorijās. Augstāka saslimstība nekā vidēji Latvijā bijusi Daugavpilī, Jelgavā, Jūrmalā, Rēzeknē un Rīgā.



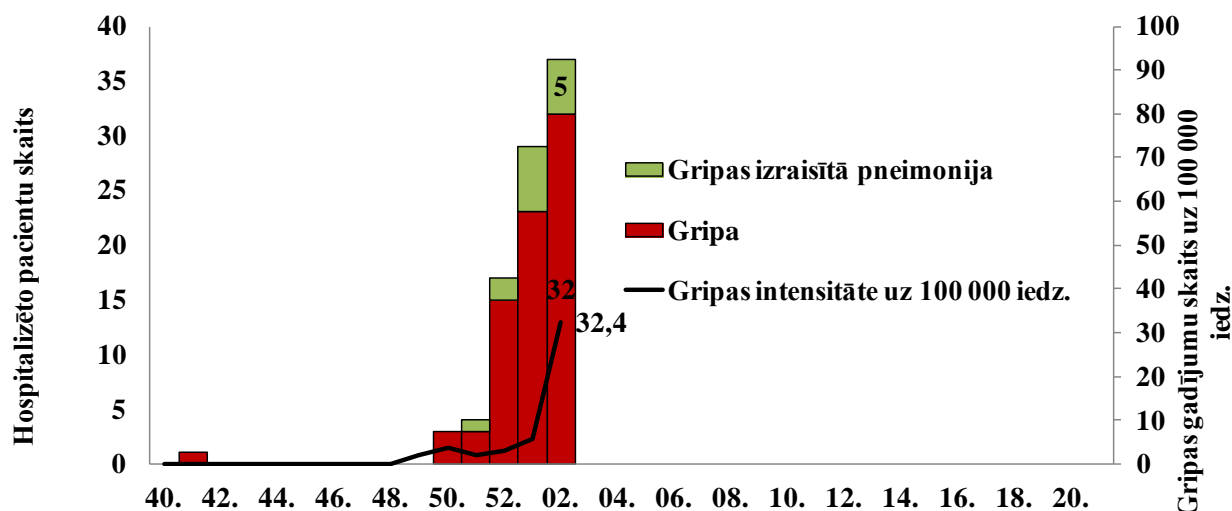
AAEI atsevišķās vecuma grupās

Vēršanās ambulatorajās iestādēs AAEI gadījumos ir palielinājusies visās vecuma grupās.



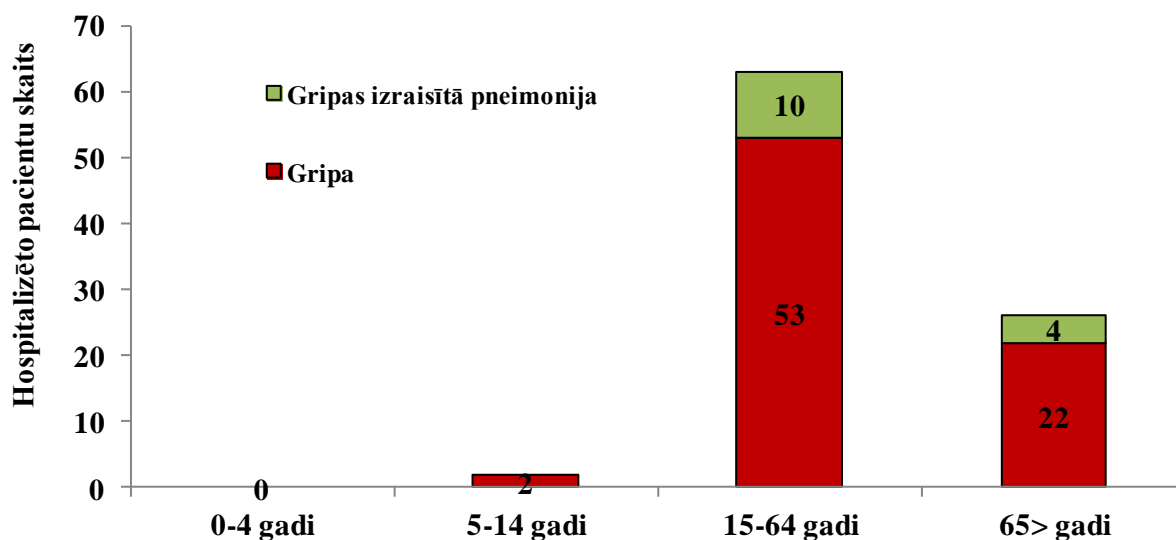
Hospitalizētie gripas pacienti monitoringa iestādēs

2015.gada 2. nedēļā stacionēto pacientu skaits ir palielinājies. No 11 slimnīcām, kas piedalās gripas monitoringā, par pacientiem stacionētiem ar diagnozi *gripa* ziņoja Daugavpils, Rīgas, Valmieras un Ventspils slimnīcas (kopā 32 pacienti) un par pacientiem ar diagnozi *gripas izraisītā pneimonija* – Rīgas un Valmieras slimnīcas (kopā 5 gadījumi).



Hospitalizētie pacienti pa vecuma grupām

Kopš sezonas sākuma stacionēti 77 pacienti ar aizdomām par gripu: divi 5–14 gadu vecuma grupā, 53 pacienti 15–64 gadu vecuma grupā un 22 pacienti 65gadi un > vecuma grupā. Gripas izraisītās pneimonijas gadījumos stacionēti 10 pacienti 15-64 vecuma grupā un 4 virs 65 gadu vecuma.



Par pacientu nāves gadījumiem

Saņemta informācija par pacienta nāves gadījumu, kam diagnosticēta gripa. Pacients vecumā virs 40 gadiem; par hroniskām saslimšanām pacienta ģimenes ārstam informācijas nav. No citiem riska faktoriem atzīmēti smēķēšana, psihiskā un/vai fiziskā pārslodze. Pacients nav bijis vakcinēts pret gripu, saslimis 2014. gada 23. decembrī, miris 2015. gada 8. janvārī, diagnoze apstiprināta seroloģiski.

Vispārējās izglītības iestāžu apmeklējums

Vispārējās izglītības iestādēs 2.nedēļā ceturtdienā apmeklēja vidēji 92,5% reģistrēto skolēnu. Mazāk nekā vidēji Latvijā skolas apmeklēja Rēzeknē – 86,9% audzēkņu.

Monitoringa pilsētas /nedēļas	Daugavpils	Gulbene	Jelgava	Jēkabpils	Jūrmala	Liepāja	Rēzekne	Rīga	Valmiera	Ventspils	Vidēji
50.	93,0	95,1	92,2	96,7	93,2	90,2	87,4	93,3	96,8	93,4	93,0
51.	93,7	96,6	91,7	91,1	94,4	92,9	79,6	92,5	95,7	93,4	92,3
52.	brīvlaiks										
01.	brīvlaiks										
02.	94,5	93,6	93,2	94,7	91,3	92,0	86,9	92,0	94,2	93,8	92,5
Salīdzinājumā ar 51.nedēļu	0,9	-3,1	1,4	3,6	-3,0	-0,9	7,3	-0,5	-1,6	0,4	0,2

Pirmskolas izglītības iestāžu apmeklējums

Pirmskolas izglītības iestādes 2. nedēļas ceturtdienā apmeklēja vidēji 77,3% reģistrēto bērnu. Mazāk nekā vidēji Latvijā apmeklēja bērnudārzus Gulbenē, Jūrmalā, Jēkabpilī, Rēzeknē un Daugavpilī.

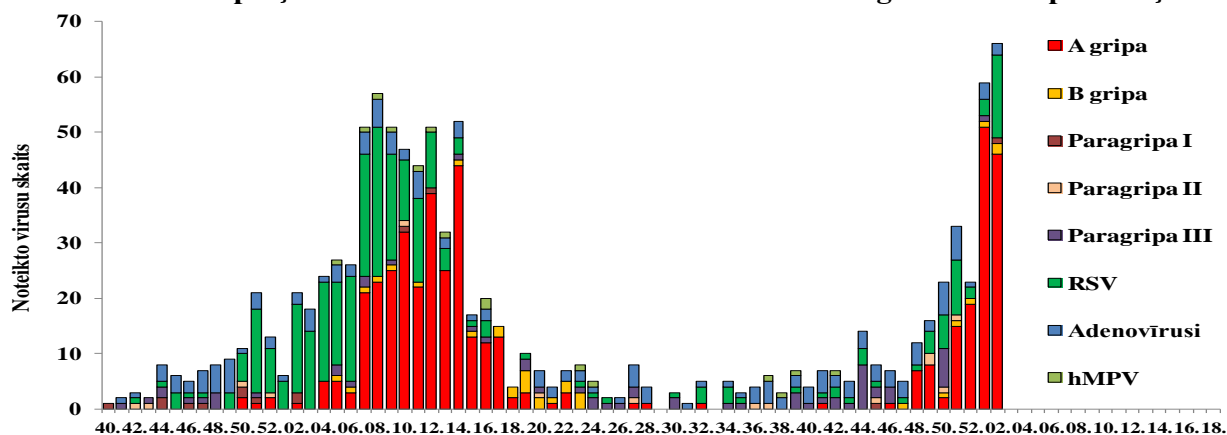
Monitoringa pilsētas /nedēļas	Daugavpils	Gulbene	Jelgava	Jēkabpils	Jūrmala	Liepāja	Rēzekne	Rīga	Valmiera	Ventspils	Vidēji
50.	70,5	63,3	76,3	74,4	61,5	81,2	74,5	75,5	75,4	74,4	73,7
51.	71,0	61,3	79,8	72,4	68,2	80,4	62,8	75,6	90,3	77,7	74,7
52.	brīvdiena										
01.	brīvdiena										
02.	71,3	69,8	80,2	72,4	65,9	83,1	71,5	80,1	85,0	79,8	77,3
Salīdzinājumā ar 51.nedēļu	0,4	8,5	0,4	0,0	-2,3	2,7	8,8	4,5	-5,3	2,0	2,5

Elpceļu vīrusu laboratoriskā noteikšana

2015. gada 2. nedēļā SIA „Rīgas Austrumu klīniskā universitātes slimnīca” (RAKUS) stacionāra „Latvijas Infektoloģijas centrs” laboratorijā izmeklēti 156 personu klīniskie paraugi. Pavisam noteikti 67 dažādi elpceļu infekciju izraisītāji – 46 *A tipa* un divi *B tipa* gripas vīruss, 15 respiratori sincitiālie vīrusi, divi adenovīrusi, viens paragripas I tipa un viens rinovīruss.

Kopš sezonas sākuma (40. nedēļa) RAKUS LIC laboratorijā noteikti 150 *A tipa* gripas vīrusi un septiņi *B tipa* gripas vīrusi. Pozitīvo paraugu īpatsvars uz gripas vīrusiem no kopējā izmeklēto paraugu skaita (48/156) ir 30,8%. Tipēti 48 *A tipa* gripas vīrusi, no tiem 21 *A/H1pdm* un 27 *A/H3*.

Noteikto elpceļu vīrusu skaits 2013.–2014. un 2014.–2015. gada sezonā pa nedēļām



Noteikto elpceļu vīrusu skaits 2014.–2015. gada sezonā pa nedēļām

Nedēļas	Izmeklēto paraugu skaits	Gripas vīrusu tipoloģija								RSV	Adenovīrusi	Rinovīrusi	hMPV	Pozitīvo paraugu skaits	Pozitīvo paraugu īpatsvars (%)	Uz gripu pozitīvo paraugu īpatsvars (%)	Gripa no pozitīvo paraugu skaita (%)	RSV no pozitīvo paraugu skaita (%)
		A gripa	B gripa	Paragripa I	Paragripa II	Paragripa III	Paragripa IV											
40.	23	0	0	0	0	1	0	1	3	0	0	5	21,7	0,0	0	20		
41.	27	1	0	0	0	1	0	1	4	0	0	7	25,9	3,7	14,3	14,3		
42.	34	0	0	0	0	2	0	2	2	0	1	7	20,6	0,0	0	28,6		
43.	28	0	0	0	0	1	0	1	3	0	0	5	17,9	0,0	0	20		
44.	32	0	0	0	0	8	0	3	3	0	0	14	43,8	0,0	0	21,4		
45.	28	0	0	1	1	2	0	1	3	0	0	8	28,6	0,0	0	12,5		
46.	37	1	0	0	0	3	0	0	3	0	0	7	18,9	2,7	14,3	0		
47.	13	0	1	0	0	0	0	1	3	0	0	5	38,5	7,7	20	20		
48.	39	7	0	0	0	0	0	1	4	0	0	12	30,8	17,9	58,3	8,3		
49.	63	8	0	0	2	0	0	4	2	2	0	18	28,6	12,7	44,4	22,2		
50.	72	2	1	0	1	7	0	6	6	0	0	23	31,9	4,2	13	26,1		
51.	67	15	1	0	0	1	0	10	6	1	0	34	50,7	23,9	47,1	29,4		
52.	46	19	1	0	0	0	0	2	1	0	0	23	50,0	43,5	87	8,7		
01.	101	51	1	0	0	1	0	3	3	1	0	60	59,4	51,5	86,7	5		
02.	156	46	2	1	0	0	0	15	2	1	0	67	42,9	30,8	71,6	22,4		
Kopā	766	150	7	2	4	27	0	51	48	5	1	295	38,5	20,5	53,2	17,3		

Izdalīto gripas vīrusu celmu identifikācija no 2014. gada 40. līdz 2015. gada 2. nedēļai

Izdalītā gripas vīrusa celms	Skaits
<i>A/Texas/50/2012(H3N2)-līdzīgs vīruss*</i>	6
<i>A/Switzerland/9715293/2013(H3N2)- līdzīgs vīruss</i>	3
<i>A/California/07/09 (H1N1pdm) līdzīgs vīruss*</i>	8
<i>B/Massachusetts/2/2012- līdzīgs vīruss*</i>	3
Kopā	20

* Pēc antigēniskā sastāva atbilst sezonālās vakcīnas sastāvā iekļautajiem gripas vīrusu celmiem.

Secinājumi

2015. gada 2. nedēļas monitoringa dati norāda, ka Latvijā ir palielinājusies gripas izplatība. Klīniskie gripas gadījumi reģistrēti (ambulatorajās un/vai stacionārajās iestādēs, kas piedalās gripas monitoringā) vairākās administratīvajās teritorijās – Daugavpilī, Jēkabpilī, Liepājā, Rēzeknē, Rīgā, Valmierā un Ventspilī.

SIA RAKUS stacionāra LIC laboratorijā 2. nedēļā noteikto gripas vīrusu īpatsvars sastāda 30,8% no kopējā izmeklēto paraugu skaita (156).

Eiropas reģiona gripas uzraudzības tīkla „Flu News Europe” informācija

(<http://www.flunewseurope.org/>)

Gripas aktivitāte Eiropas reģionā joprojām ir zema. Arī Eiropas uzraudzības tīkla kopējās mirstības dati nenorāda uz pieauguma tendenci (<http://www.euromomo.eu>). 2015. gada 1. nedēļā 28 valstis informēja par zemu gripas aktivitāti; divas valstis (Slovēnija un Vācija) ziņojušas par reģionālu gripas izplatību, un 17 valstis par sporādisku gripas izplatību. Norvēģija ziņojusi par lokālu izplatību. Septiņas valstis (Albānija, Islande, Malta, Nīderlande, Portugāle, Zviedrija, un Lielbritānija (Anglija un Velsa)) ziņoja par gripas izplatības vidēju intensitāti. Četras no tām (Nīderlande, Portugāle, Zviedrija, un Lielbritānija (Anglija)) valstis par plašu gripas izplatību un laboratoriski apstiprinātu gripu 50% vai vairāk paraugu. Albānija un Malta ziņoja par sporādisku izplatību, savukārt Islande un Skotija par lokālu gripas aktivitāti. Vienpadsmit valstis ziņoja par pieauguma tendenci.

Virussoloģijas dati

Tīkla ietvaros izmeklēti 509 klīniskie paraugi, no tiem 16% paraugu (19 valstīs) noteikti gripas vīrusi. Noteikti 71 *A tipa* un 9 *B tipa* gripas vīrusi. No 58 *A tipa* gripas vīrusiem 44(76%) tipēti kā *A/H3N2* un 14(24%) kā *A/H1N1pdm09*. Raksturoti trīs *B tipa* gripas vīrusi – visi pieder *B-Yamagata* līnijai.

Trīspadsmit valstis informēja par dominējošo gripas vīrusu: Itālija, Ziemeļīrija un Skotija par *A tipa* gripas vīrusu, vienpadsmit valstīs un Velsa (Lielbritānija) par *A(H3N2)* un Slovēnija par *A(H1N1)pdm09*.

Ārpus tīkla no 7604 testētiem paraugiem 1056(14%) noteikti gripas vīrusi: 890 (84%) *A tipa* un 166 (16%) *B tipa* gripas vīrusi. Tipēti 227 *A tipa* gripas vīrusi: 149 (66%) kā *A/H3N2* un 78 (34%) kā *A/H1N1pdm09*.

2015. gada 1. nedēļā intensīvās terapijas nodaļās (ITN) stacionēti pacienti ar laboratoriski apstiprinātu gripu: divi Spānijā, 17 Francijā un 107 Lielbritānijā. 124 (98%) gadījumos apstiprināta *A tipa* gripa un divos *B tipa* gripa. No 44 tipētiem *A tipa* gripas vīrusiem 34 (77%) bija *A/H3N2* gripas vīrusi un 10 (23%) *A/H1N1pdm09*.

Par stacionētiem pacientiem

Kopš sezonas sākuma par stacionētiem pacientiem informēja piecas valstis (Francija, Īrija, Zviedrija, Spānija un Lielbritānija) – kopā 516 pacienti apstiprinātas gripas gadījumos, t.sk. 498 intensīvās terapijas nodaļās (428 Lielbritānijā, 59 Francijā, astoņi Spānijā un trīs Zviedrijā). No 516 laboratoriski apstiprinātiem gripas gadījumiem 492 (95%) noteikti *A tipa* gripas vīrusi (123 tipēti: 89 kā *A/H3N2* un 34 kā *A/H1N1pdm09*) un 24 (5%) *B tipa*.

Par nāves gadījumiem

Šajā sezonā Francijā, Spānijā un Zviedrijā paziņojusi par sešiem nāves gadījumiem – divos gadījumos noteikts *A/H3N2*, divos *AH1N1pdm09*, vienā gadījumā *A tipa* gripas vīruss netipēts un vienā gadījumā *B tipa* gripas vīruss. Neviens no mirušajiem nebija vakcinēts pret gripu šajā sezonā. Pacientu vecums no 30 līdz 86 gadiem (vidēji 62 gadi).

Gripas vīrusu antigēniskais raksturojums no 2014. gada 40. līdz 2015. gada 1.nedēļai

Antigēniskā grupa	Vīrusu skaits
<i>A(H1N1) A/California/7/2009-līdzīgs</i> ^{1,2}	16
<i>A(H3N2) A/Texas/50/2012-līdzīgs</i> ¹	17
<i>A(H3N2) A/Switzerland/9715293/2013-līdzīgs</i> ²	18
<i>B/Massachusetts/02/2012-like (Yamagata līnijas)</i> ¹	9
<i>B/Wisconsin/1/2010-like (Yamagata līnijas)</i>	1
<i>B/Phuket/3073/2013-like (Yamagata līnijas)</i> ²	4
<i>B/Brisbane/60/2008-like (Victoria līnijas)</i>	2
Kopā	67

¹ Rekomendēts PVO iekļaut gripas vakcīnas sastāvā 2014.–2015. gada sezonas ziemeļu puslodē

² Rekomendēts PVO iekļaut gripas vakcīnas sastāvā 2015. gada sezonas dienvidu puslodē

Gripas vīrusu ģenētiskais raksturojums no 2014. gada 40. līdz 2015.gada 1.nedēļai

Filoģenētiskā grupa	Skaitis
<i>A(H1N1)pdm09</i> A/South Africa/3626/2013 ¹	7
<i>A(H3N2)</i> A/Texas/50/2012 (apakšgrupa 3C.1) ¹	5
<i>A(H3N2)</i> A/Hong Kong/5738/2014 (apakšgrupa 3C.2a) ²	78
<i>A(H3N2)</i> A/Samara/73/2013 (apakšgrupa 3C.3) ¹	35
<i>A(H3N2)</i> A/Switzerland/9715293/2013 (apakšgrupa 3C.3a) ²	9
<i>B/Phuket/3073/2013</i> (Yamagata-līnijas klaidis) ¹	16
<i>B/Brisbane/60/2008</i> (Victoria līnijas)	2
Kopā	152

¹ Vīruss pēc piederības ģenētiskai grupai ir līdzīgs vīrusam, kas iekļauts vakcīnas sastāvā

² Vīruss pēc piederības ģenētiskai grupai ir atšķirīgs no vīrusa, kas iekļauts vakcīnas sastāvā

Rezistence pret antivirāliem preparātiem

Vīrusa tips un apakštips	Rezistence pret neiramidīdzes inhibitoriem				Rezistence pret M2 inhibitoriem	
	Oseltamivir		Zanamivir		Amantadin, rimantadin	
	Testētie izolāti	t.sk. rezistenti/ %	Testētie izolāti	t.sk. rezistenti/ %	Testētie izolāti	t.sk. rezistenti/ %
<i>A(H3N2)</i>	79	0	79	0	53	53 (100%)
<i>A(H1N1)pdm09</i>	20	0	20	0	2	2 (100%)
B tipa	2		2	0	neattiecās	

PVO 23.12.2014. informācija par gripas izplatību pasaulē

http://www.who.int/influenza/surveillance_monitoring/updates/latest_update_GIP_surveillance/en/

Gripas aktivitāte pieaugusi ziemeļu puslodē, kur līdz šim brīdim *A/H3N2* ir dominējošs gripas vīruss. Antigēniskais raksturojums lielākai daļai *A/H3N2* vīrusu norāda uz atšķirībām no Ziemeļu puslodes 2014.-2015. gada sezonālajā vakcīnā iekļautā *A/H3N2* komponenta.

- **Ziemeļamerikā** gripas izplatība turpināja pieaugt un pārsniedza epidēmisko sliekšni; dominējošs gripas vīruss – *A/H3N2*.
- **Eiropā** gripas izplatība turpināja pieaugt, galvenokārt saistībā ar *A/H3N2*, tomēr aktivitāte bijusi zema.
- **Austrumu Āzijā** gripas aktivitāte turpināja pieaugt, dominē *A/H3N2*.
- **Ziemeļu Āfrikā** gripas aktivitāte pieauga, dominē *B tipa* gripas vīrusi, izņemot Ēģipti, kur gripas izplatība bijusi zema.
- **Austrumu un rietumu Āfrikā** gripas aktivitāte bijusi zema, izņemot Tanzānijas Apvienoto republiku, kur pieaudzis noteikto *A/H3N2* gripas vīrusu skaits.
- Amerikas tropiskajās valstīs gripas aktivitāte bijusi zema, izņemot Kosta Riku un Kubu, kur novērots pieaugums.
- **Tropiskajā Āzijā** gripas aktivitāte bijusi zema.
- **Dienvīdu puslodē** gripas aktivitāte bijusi starpsezonu līmenī.
- **FluNet** apkopota informācija (23. decembris) no 79 valstu, reģionu vai teritoriju Nacionāliem gripas references centriem un citām laboratorijām par 49. - 50. nedēļu. PVO (GISRS) laboratorijās testēti vairāk nekā 70 341 paraugi. No 12 567 pozitīvajiem paraugiem uz gripas vīrusiem, 11 826 (94,1%) paraugos noteikti *A tipa* gripas vīrusi un 741 (5,9%) *B tipa* gripas vīrusi. No *A* gripas vīrusiem 109 (1,8%) bija tipēti kā *A(H1N1)pdm09* un 6 025 (98,2%) kā

A(H3N2). No raksturotajiem *B* tipa vīrusiem 134 (99,3%) pieder *B-Yamagata* līnijai un viens (0,7%) *B-Victoria* līnijai.

Materiālu sagatavoja: SLIMĪBU PROFILAKSES UN KONTROLES CENTRA Infekcijas slimību riska analīzes un profilakses departamenta Infekcijas slimību uzraudzības un imunizācijas nodaļas epidemioloģe Raina Nikiforova, piedaloties Sabiedrības veselības analītiķei Katei Vulānei.

2014.–2015.gada AAEI un gripas monitoringa 2. nedēļā datus sniedza:

- 69 primārās veselības aprūpes ārsti (reģistrēto pacientu skaits 108131jeb 5,4% no kopējā Latvijas iedzīvotāju skaita)
- 11 stacionārās ārstniecības iestādes
- 35 vispārējās izglītības iestādes
- 34 pirmsskolas izglītības iestādes

Izmantoti SIA Rīgas Austrumu klīniskās universitātes slimnīcas (RAKUS) stacionāra „Latvijas Infektoloģijas centrs” (LIC) laboratorijas dati.

Pateicamies visiem monitoringa dalībniekiem par savlaicīgi un precīzi sniegtu informāciju.

Datu pārpublicēšana un citēšana – atsauce uz Slimību profilakses un kontroles centra “Epidemioloģijas biļetenu” ir obligāta.