



LATVIJAS REPUBLIKAS VESELĪBAS MINISTRIJA

## SLIMĪBU PROFILAKSES UN KONTROLES CENTRS

Dunties iela 22, Rīga, LV-1005 • Tālr. 67501590 • Fakss 67501591 • E-pasts: info@spkc.gov.lv • Reģ. Nr. 90009756700

### EPIDEMIOLOĢIJAS BIĻETENS

Nr. 01 (1327)

2014. gada 3. janvārī

#### Pārskats par akūtu augšējo elpceļu infekciju (AAEI) un gripas\* izplatību 2013. gada 52. nedēļā Latvijā

2013. gada 52. nedēļā gripas monitoringa tīklā iekļautajās ambulatorajās un stacionārajās iestādēs gripas gadījumi netika reģistrēti. Taču ārpus gripas uzraudzības tīkla, (informācija no SIA RAKUS stacionāra „Latvijas Infektoloģijas centrs” laboratorijas), noteikti divi laboratoriski apstiprināti gripas gadījumi.

Vēršanās citu AAEI gadījumos gripas uzraudzības ambulatorajās iestādēs 52. nedēļā (nedēļā bija tikai divas darba dienas) ir samazinājusies par 49,4% un bijis vidēji 394 gadījumi uz 100 000 iedzīvotājiem (51. nedēļā – 779,2 uz 100 000 iedzīvotājiem).

#### Pacientu vēršanās pie ārsta ar AAEI, gripu un pneimoniju vidēji uz 100 000 iedzīvotājiem<sup>1</sup>

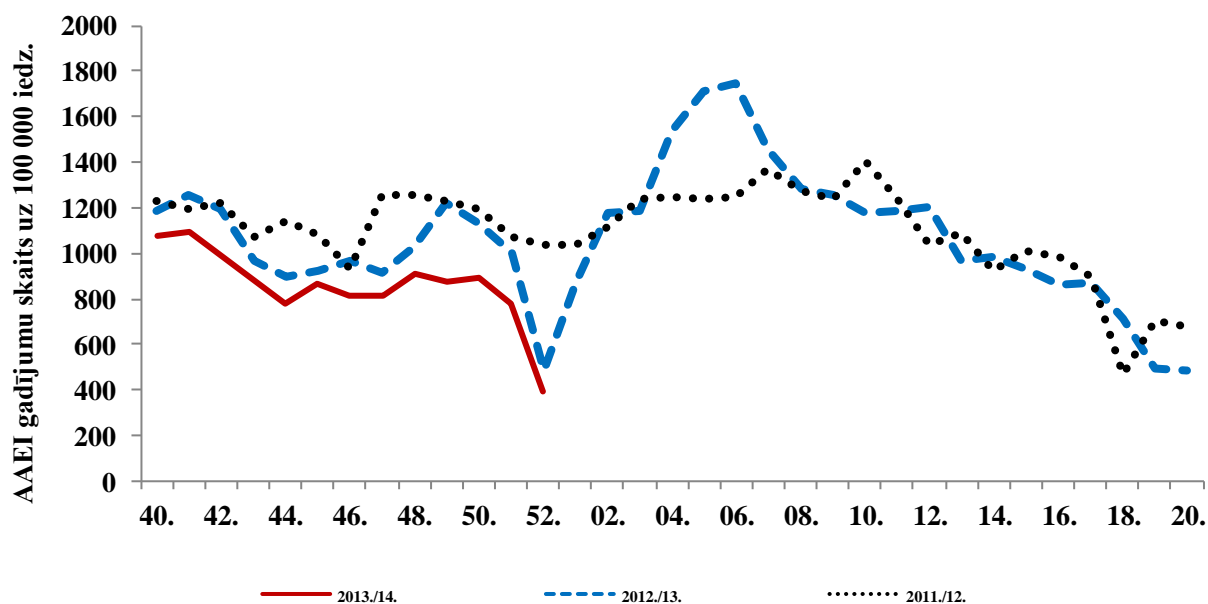
	Vecuma grupas	48.	49.	50.	51.	52.	Salīdzinot ar iepriekšējo nedēļu (%)
AAEI	Vidēji	909,5	878,3	897,0	779,2	394,0	<b>-49,4</b>
	0-4	5438,6	5442,5	5943,2	5104,4	2943,0	<b>-42,3</b>
	5-14	2864,5	2736,6	2758,6	2018,0	1078,5	<b>-46,6</b>
	15-64	505,6	472,2	460,8	455,0	183,8	<b>-59,6</b>
	65>	152,7	138,2	117,9	144,3	60,4	<b>-58,2</b>
Gripa	Vidēji	0,0	0,0	0,0	0,0	0,0	
	0-4	0,0	0,0	0,0	0,0	0,0	
	5-14	0,0	0,0	0,0	0,0	0,0	
	15-64	0,0	0,0	0,0	0,0	0,0	
	65>	0,0	0,0	0,0	0,0	0,0	
Pneimonija	Vidēji	19,7	22,6	16,7	9,1	4,2	<b>-53,7</b>
	0-4	18,3	52,2	89,2	53,5	0,0	<b>-100,0</b>
	5-14	71,9	49,0	60,0	30,0	10,8	<b>-64,0</b>
	15-64	16,8	18,8	9,6	4,1	3,1	<b>-22,9</b>
	65>	5,1	14,8	0,0	5,0	6,0	<b>21,3</b>

\*klīniski apstiprināti gripas gadījumi monitoringa iestādēs

Pneimoniju gadījumos ambulatorajās iestādēs 52. nedēļā ir vērsušies par 53,7% mazāk pacientu nekā 51. nedēļā, kopumā 4,2 gadījumi uz 100 000 iedzīvotājiem.

<sup>1</sup> Saslimstības līmenis, vai vēršanās pēc medicīniskas palīdzības nedēļas laikā tiek aprēķināta pamatojoties uz pacientu skaitu, kas pirmo reizi sakarā ar patreizējo saslimšanas epizodi vērsušies pēc medicīniskās palīdzības pie ģimenes ārsta.

### Vēršanās ambulatorajās iestādēs ar AAEI 2013.-2014. gada sezonā



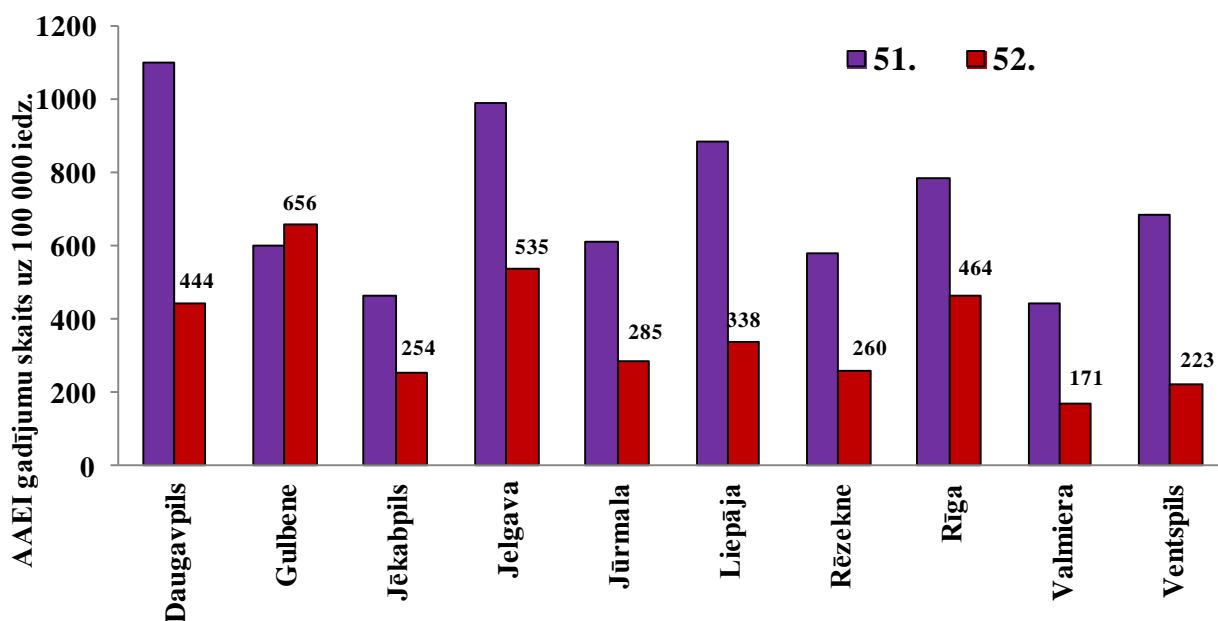
Vēršanās pēc palīdzības akūto augšējo elpceļu infekciju gadījumos ambulatorajās monitoringa iestādēs 2013. gada 52. nedēļā ir samazinājusies un bijusi ievērojami zemāka nekā reģistrēta 2011./12. gada gripas sezonā, attiecīgajā laika periodā. Saslimstība šajā sezonā ir bijusi līdzīga pagājušajā sezonā reģistrētajai saslimstībai.

Saslimstības rādītāji šajā laika periodā parasti samazinās, jo sakarā ar brīvlaiku skolās un īsām darba nedēļām samazinās pacientu vēršanās ambulatorajās iestādēs.

### AAEI atsevišķās monitoringa teritorijās

Ambulatoro apmeklējumu skaits AAEI gadījumos samazinājies deviņās, no desmit monitoringā iekļautajām teritorijām un tikai Gulbenē tas ir palielinājies (par 9,1%).

Augstākā saslimstība 52. nedēļā tika reģistrēta Gulbenē (656 gadījumi uz 100 000 iedzīvotājiem) un Jelgavā (535 gadījumi uz 100 000 iedzīvotājiem). Zemākā saslimstība bijusi Valmierā (171 gadījums uz 100 000 iedzīvotājiem).





## Respiratoro vīrusu cirkulācija

2013. gada 52. nedēļā SIA „Rīgas austrumu klīniskās universitātes slimnīca” stacionāra „Latvijas Infektoloģijas centrs” laboratorijā noteikti divi gripas vīrusi. Kopumā laboratorijā izmeklēti 36 personu klīniskie paraugi, no tiem 13 (36,1%) paraugos bija konstatēti respiratoro vīrusu infekciju izraisītāji: *A tipa* gripas vīrusi - divi, paragripa II tipa – viens, RSV – astoņi, adenovīrusi – viens, rinovīrusi - viens.

Nedēļas	Izmeklēto paraugu skaits	A gripa	B gripa	Paragripa I	Paragripa II	Paragripa III	Paragripa IV	RSV	Adenovīrusi	Rinovīrusi	hMPV	Positīvo paraugu skaits	Positīvo paraugu īpatsvars (%)	Uz gripu pozitīvo paraugu īpatsvars (%)	Gripa no pozitīvo paraugu skaita (%)	RSV no pozitīvo paraugu skaita (%)
40.	14	0	0	1	0	0	0	0	0	1	0	2	14,3	0,0	0	0
41.	11	0	0	0	0	1	0	0	1	0	0	2	18,2	0,0	0	0
42.	12	0	0	0	1	0	0	1	1	0	0	3	25,0	0,0	0	33,3
43.	20	0	0	0	1	1	0	0	0	0	0	2	10,0	0,0	0	0
44.	31	0	0	2	0	2	0	1	3	0	0	8	25,8	0,0	0	12,5
45.	30	0	0	0	0	0	0	3	3	0	0	6	20,0	0,0	0	50
46.	37	0	0	1	0	1	0	1	2	0	0	5	13,5	0,0	0	20
47.	26	0	0	1	0	1	0	1	4	0	0	7	26,9	0,0	0	14,3
48.	35	0	0	0	0	3	0	0	5	0	0	8	22,9	0,0	0	0
49.	50	0	0	0	0	0	0	3	6	0	0	9	18,0	0,0	0	33,3
50.	52	2	0	2	1	0	0	5	1	0	0	11	21,2	3,8	18,2	45,5
51.	64	1	0	1	0	1	0	15	3	0	0	21	32,8	1,6	4,8	71,4
52.	36	2	0	0	1	0	0	8	1	1	0	13	36,1	5,6	15,4	61,5
<b>Kopā</b>	<b>418</b>	<b>5</b>	<b>0</b>	<b>8</b>	<b>4</b>	<b>10</b>	<b>0</b>	<b>38</b>	<b>30</b>	<b>2</b>	<b>0</b>	<b>97</b>	<b>23,2</b>	<b>1,2</b>	<b>5,2</b>	<b>39,2</b>

### Secinājumi

2013. gada 52. nedēļā ambulatorajās un stacionārajās monitoringa iestādēs gripas gadījumi netika reģistrēti. Vēršanās pēc palīdzības akūto augšējo elpceļu infekciju gadījumos bijusi ievērojami zemāka sakarā ar saīsinātu darba nedēļu un brīvlaiku skolās.

SIA „Rīgas austrumu klīniskā universitātes slimnīca” stacionāra „Latvijas Infektoloģijas centrs” laboratorijā 50. - 52. nedēļā noteikti pavisam pieci gripas vīrusi, kas liecina par gripas sporādisku izplatību, kas ir raksturīgi šim laika periodam.

### Situācija PVO Eiropas reģiona valstīs 51. nedēļā

([http://www.euroflu.org/cgi-files/bulletin\\_v2.cgi](http://www.euroflu.org/cgi-files/bulletin_v2.cgi))

Gripas uzraudzības tīklam sniegtie dati 51. nedēļā ir nepilnīgi sakarā ar Ziemassvētku brīvdienām. Lai gan vairākumā PVO Eiropas reģiona valstu gripas izplatība bijusi zema, tomēr pozitīvo gripas vīrusu īpatsvars ir pieaudzis. Sporādiska gripas ģeogrāfiskā izplatība reģistrēta piecpadsmit valstīs, bet lokāla izplatība bijusi vienā valstī - Turcijā.

**Virusoloģijas dati.** 2013. gada 51. nedēļā uzraudzības tīkla ietvaros izmeklēti 536 paraugi, no tiem 66 (12,3%) paraugos noteikti gripas vīrusi – 3 *B tipa* un 63 *A tipa* (no tiem 52 tipēti: 8 tipēti kā *A(H1N1)pdm09* un 44 kā *A(H3N2)*).

Kopā 51. nedēļā, uzraudzības tīkla ietvaros un ārpus tā, noteikts 201 gripas vīruss – 18 (9%) gadījumos *B* un 183 (91%) *A* tipa gripas vīrusi, no tiem 106 tipēti: 82 kā *A(H3N2)* un 24 kā *A(H1N1)pdm09*.

Kopš 40. nedēļas pavisam noteikti 1129 gripas vīrusi: 918 (81%) *A* tipa gripa un 211 (19%) *B* tipa gripa. No *A* tipa gripas vīrusiem 613 tipēti: 356 kā *A(H3N2)* un 257 kā *A(H1N1)pdm09*.

Kopš sezonas sākuma (2013. gada 40. nedēļa) gripas vīrusi antigēniski raksturoti četrās valstīs – Dānijā, Vācijā, Portugālē un Apvienotajā Karalistē (Anglija). Kopā izpētīti 16 gripas vīrusi:

- 9 *A(H1N1)pdm09*, *A/California/7/2009 (H1N1)-līdzīgs\**;
- 1 *B/Massachusetts/2/2012-līdzīgs (B/Yamagata/16/88 līnijas)\**;
- 4 *A(H3N2)*, *A/Texas/50/2012 (H3N2) – līdzīgs\**;
- 1 *B/Wisconsin/1/2010-līdzīgs (B/Yamagata/16/88 līnijas)*;
- 1 *B/Brisbane/60/2008-līdzīgs (B/Victoria/2/87 līnijas)*

\* iekļauti vakcīnas sastāvā 2013.-2014.gada sezonai Ziemeļu puslodē

Par smagās akūtās respiratorās infekcijas (SARI) gadījumiem 51. nedēļā ziņojušas 9 valstis – Armēnija, Baltkrievija, Gruzija, Kazahstāna, Moldovas Republika, Rumānija, Krievijas Federācija, Serbija un Ukraina. Pavisam tika izmeklēti 125 respiratorie paraugi no SARI pacientiem un seši (4,8%) bijuši pozitīvi uz gripas vīrusiem – visi *A* tipa (no tiem 4 tipēti – visi kā *A/H1N1pdm09*).

### PVO par gripas izplatību pasaulē 2013.gada 20.decembrī

[http://www.who.int/influenza/surveillance\\_monitoring/updates/latest\\_update\\_GIP\\_surveillance/en/index.html](http://www.who.int/influenza/surveillance_monitoring/updates/latest_update_GIP_surveillance/en/index.html)

Ziemeļamerikā ir sākusies gripas sezona un kā dominējošais gripas vīruss ir reģistrēts *A(H1N1)pdm09*. Citur ziemeļu puslodē, tāpat kā dienvidu puslodē, gripas aktivitāte joprojām bijusi zema.

Tropu zonas valstīs reģistrēta atšķirīga gripas aktivitāte.

Saskaņā ar *FluNet* ziņojumu (19.12.2013.), laika posmā no 24.11.2013.-07.12.2013., gripas uzraudzības datus snieguši nacionālie gripas centri (NIC) un citas valsts gripas laboratorijas kopā no 89 valstīm, apgabaliem vai teritorijām. Pasaules Veselības organizācijas GIRS (Global Influenza Surveillance and Response System) interneta vietnē norādīts, ka laboratorijās pārbaudīti vairāk nekā 42 360 paraugi. No tiem 3304 bijuši pozitīvi uz gripas vīrusiem – 487 (14,7%) *B* tipa un 2816 (85,3%) *A* tipa (no tiem 1757 tipēti - 1166 (66,4%) *A(H1N1)pdm09* un 591 (33,6%) *A(H3N2)*). Raksturoti arī 55 *B* tipa gripas vīrusi: 39 (70,9%) *B-Yamagata* līnijas un 16 (29,1%) *B-Victoria* līnijas.

### Par gripas vīrusu rezistenci

[http://www.euroflu.org/cgi-files/bulletin\\_v2.cgi](http://www.euroflu.org/cgi-files/bulletin_v2.cgi)

Kopš sezonas sākuma (40/2013) vīrusu rezistences pārbaudi veikušas piecas valstis – Nīderlande, Norvēģija, Zviedrija, Spānija un Apvienotā Karaliste (Anglija).

Vīrusa tips un apakštips	Rezistence pret neiraminidazes inhibitoriem				Rezistence pret M2 inhibitoriem	
	Oseltamivir		Zanamivir		Amantadin, rimantadin	
	Testētie izolāti	t.sk. rezistenti	Testētie izolāti	t.sk. rezistenti	Testētie izolāti	t.sk. rezistenti
<i>A(H3N2)</i>	20	0	20	0	12	12 (100%)
<i>A(H1N1)pdm09</i>	35	0	35	0	14	14 (100%)
<i>B</i> tipa	2	0	2	0	neattiecās	

Nevienam no vīrusiem, kuri bija testēti uz jutību pret neiraminidāzes inhibitoriem - oseltamivīru un zanamivīru, rezistence netika konstatēta.

Toties visiem *A tipa* gripas vīrusiem, kuri bija pārbaudīti uz jutību pret adamantāniem, tika konstatēta rezistence.

**Materiālu sagatavoja:** SLIMĪBU PROFILAKSES UN KONTROLES CENTRA Infekcijas slimību riska analīzes un profilakses departamenta Infekcijas slimību uzraudzības un imunizācijas nodaļas epidemioloģe R.Nikiforova un sabiedrības veselības analītiķe K.Pulmane.

2013.-14. gada AAEI un gripas monitoringa 2013. gada 52. nedēļā datus sniedza:

- 59 primārās veselības aprūpes ārsti (reģistrēto pacientu skaits 94406– 4,7% no Latvijas iedzīvotāju skaita)
  - 11 stacionārās ārstniecības iestādes
- Izmantoti SIA Rīgas Austrumu klīniskās universitātes slimnīcas (RAKUS) stacionāra „Latvijas Infektoloģijas centrs” (LIC) laboratorijas dati.

**Pateicamies visiem monitoringa dalībniekiem par savlaicīgi un precīzi sniegtu informāciju.**

Datu pārpublicēšana un citēšana – atsauce uz Slimību profilakses un kontroles centra “Epidemioloģijas biļetenu” ir obligāta.