



LATVIJAS REPUBLIKAS VESELĪBAS MINISTRIJA

SLIMĪBU PROFILAKSES UN KONTROLES CENTRS

Duntes iela 22, Rīga, LV-1005 • Tālrunis: 67501590 • Fakss: 67501591 • E-pasts: info@spkc.gov.lv • Reģ. Nr. 90009756700

EPIDEMIOLOĢIJAS BIĻETENS

Nr. 49 (1320)

2013.gada 26.novembrī

Pārskats par akūtu augšējo elpceļu infekciju (AAEI) un gripas* izplatību 2013. gada 47.nedēļā Latvijā

2013.gada 47.nedēļā monitoringa ambulatorajās un stacionārajās iestādēs gripas gadījumi netika reģistrēti.

Vēršanās ambulatorajās iestādēs citu AAEI gadījumos 47.nedēļā ir samazinājusies par 0,2% un bija vidēji 813,7 gadījumi uz 100 000 iedzīvotājiem (46.nedēļā – 815,1 uz 100 000 iedzīvotājiem).

Pacientu vēršanās pie ārsta ar AAEI, gripu un pneimoniju vidēji uz 100 000 iedzīvotājiem¹

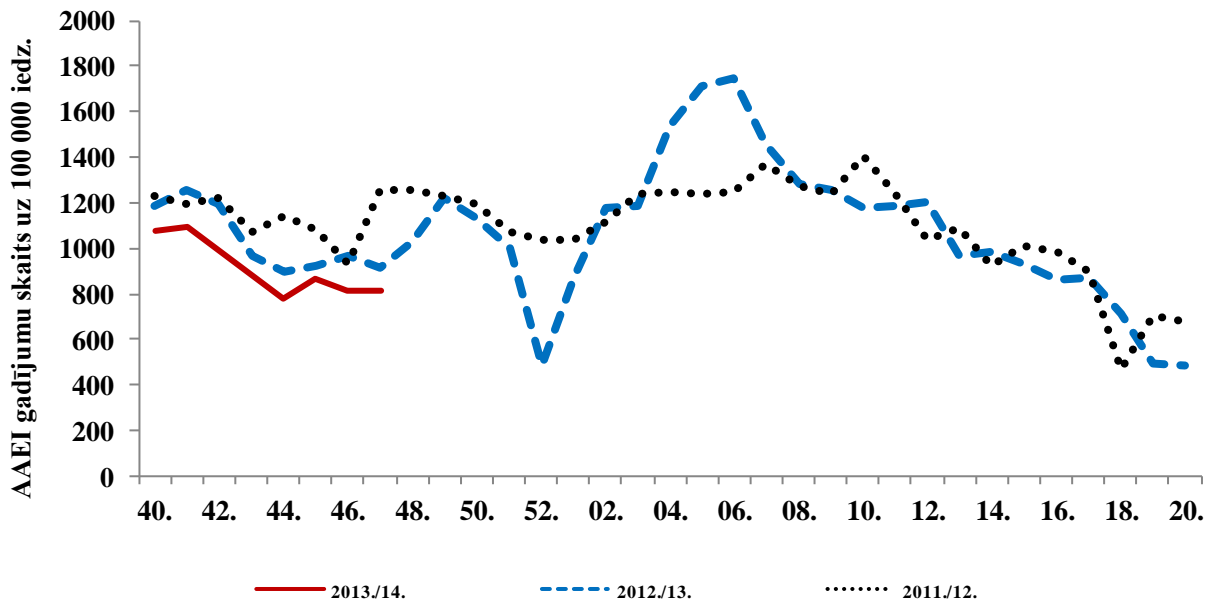
	Vecuma grupas	43.	44.	45.	46.	47.	Salīdzinot ar iepriekšējo nedēļu (%)
AAEI	Vidēji	883,0	782,0	866,6	815,1	813,7	-0,2
	0-4	6162,9	4886,1	4955,7	5587,1	5025,2	-10,1
	5-14	2717,3	2451,7	2501,0	2260,7	2324,2	2,8
	15-64	448,7	436,7	517,1	456,5	470,8	3,1
	65>	113,8	82,3	163,7	91,0	127,5	40,1
Gripa	Vidēji	0,0	0,0	0,0	0,0	0,0	
	0-4	0,0	0,0	0,0	0,0	0,0	
	5-14	0,0	0,0	0,0	0,0	0,0	
	15-64	0,0	0,0	0,0	0,0	0,0	
	65>	0,0	0,0	0,0	0,0	0,0	
Pneimonija	Vidēji	24,7	11,6	20,8	14,9	9,0	-39,6
	0-4	71,5	69,6	104,3	18,3	0,0	-100,0
	5-14	30,5	9,8	9,8	20,4	9,8	-51,8
	15-64	23,0	6,6	16,1	15,2	10,7	-29,7
	65>	14,8	14,5	19,8	10,1	4,9	-51,5

*klīniski apstiprināti gripas gadījumi monitoringa iestādēs

Pneimoniju gadījumos ambulatorajās iestādēs 47.nedēļā ir vērsušies par 39,6% mazāk pacientu nekā 46.nedēļā, kopumā 9,0 gadījumi uz 100 000 iedzīvotājiem.

¹ Saslimstības līmenis, vai vēršanās pēc medicīniskas palīdzības nedēļas laikā tiek aprēķināta pamatojoties uz pacientu skaitu, kas pirmo reizi sakarā ar patreizējo saslimšanas epizodi vērsušies pēc medicīniskās palīdzības pie ģimenes ārsta.

Vēršanās ambulatorajās iestādēs ar AAEI 2013.-2014.gada sezonā

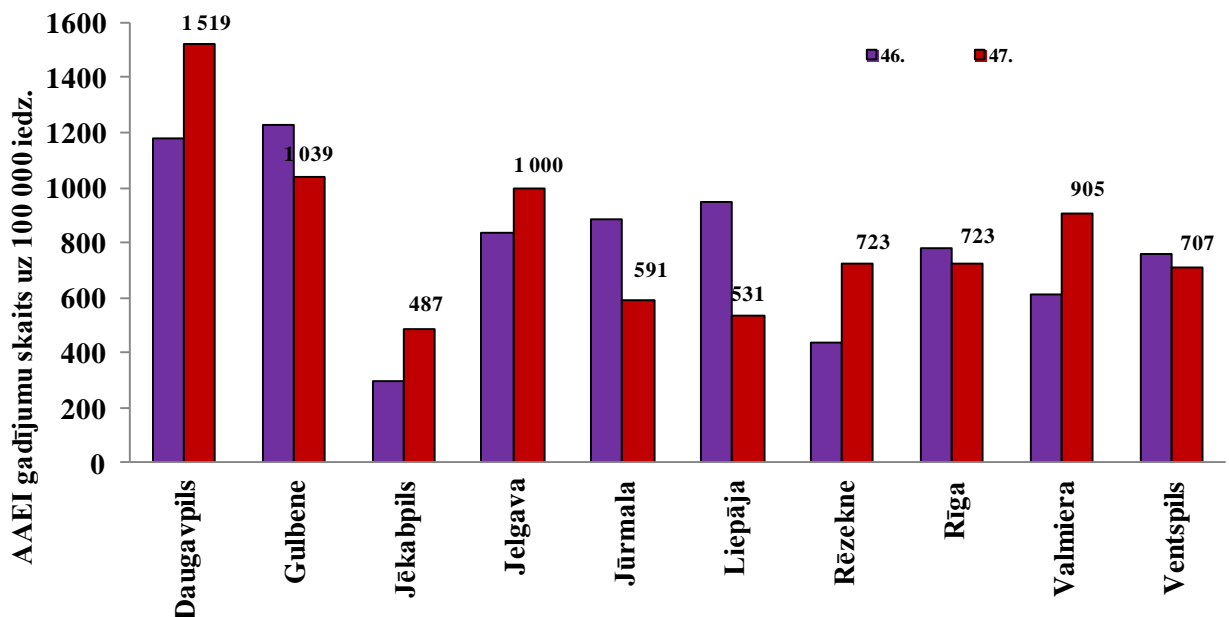


Vēršanās pēc palīdzības akūto augšējo elpceļu infekciju gadījumos ambulatorajās monitoringa iestādēs 2013.gada 47.nedēļā nedaudz samazinājusies un bijusi ievērojami zemāka nekā reģistrēta 2011./2012.gada sezonā, attiecīgajā laika periodā. Kopš sezonas sākuma Vēršanās pēc palīdzības AAEI gadījumos ambulatorajās monitoringa iestādēs nav pārsniegusi pagājušajās divās sezonās reģistrēto saslimstības līmeni.

AAEI atsevišķās monitoringa teritorijās

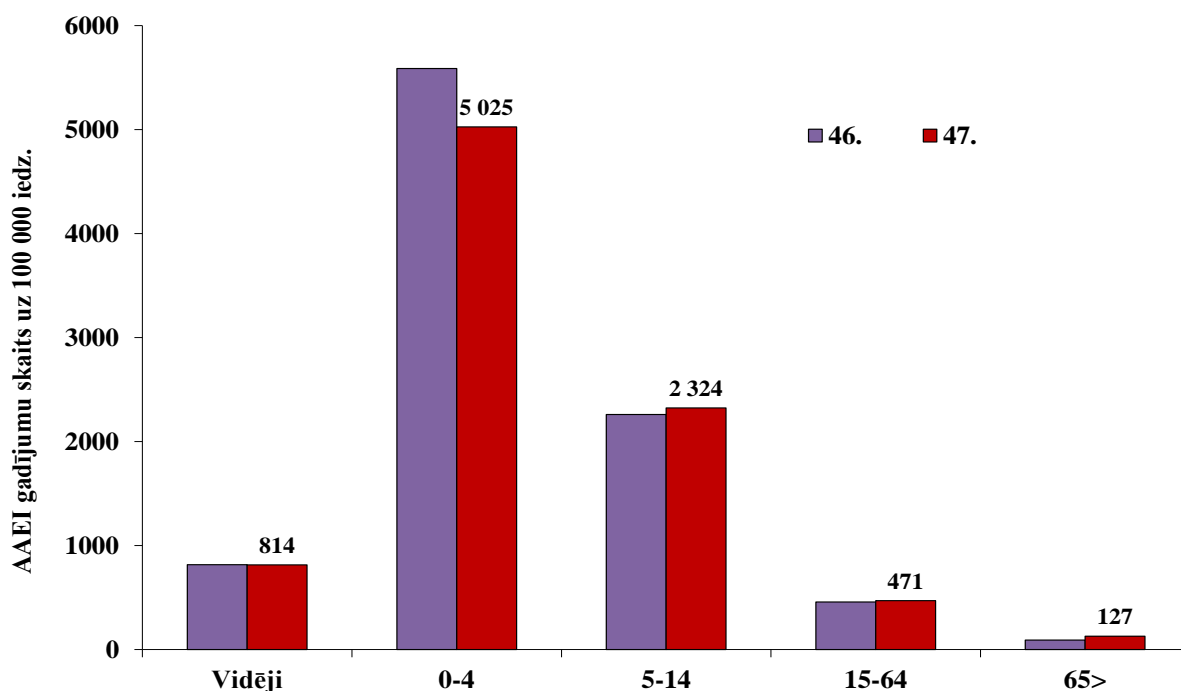
Ambulatoro apmeklējumu skaits AAEI gadījumos samazinājies piecās no desmit monitoringā iekļautajām teritorijām un piecās tas ir palielinājies.

Visaugstākā saslimstība 47.nedēļā tika reģistrēta Daugavpilī (1519 gadījumi uz 100 000 iedzīvotājiem), bet zemākā saslimstība bijusi Jēkabpilī (487 gadījumi uz 100 000 iedzīvotājiem) un Liepājā (531 gadījums uz 100 000 iedzīvotājiem). Visstraujāk saslimstība pieaugusi Rēzeknē – par 66,7%.



AAEI atsevišķās vecuma grupās

Vēršanās ambulatorajās iestādēs AAEI gadījumos samazinājusies tikai bērniem vecumā no 0-4 gadiem – par 10,1%. Pārējās vecuma grupās saslimstība ir pieaugusi un visstraujāk tā ir pieaugusi vecuma grupā 65>gadi – par 40,1%. Augstākā saslimstība reģistrēta bērniem - vecuma grupā 0-4 gadi (5025,2 gadījums uz 100 000 iedzīvotājiem) un vecuma grupā 5-14 gadi (2324,2 gadījumi uz 100 000 iedzīvotājiem).



Vispārējās izglītības iestāžu apmeklējums

Vispārējās izglītības iestādes 47.nedēļā apmeklēja vidēji 95,1% skolēnu, par 0,5% vairāk nekā 46.nedēļā. Apmeklētība pieaugusi četrās, taču samazinājusies sešās no desmit monitoringā iekļautajām teritorijām. Zemākā vispārējo izglītības iestāžu apmeklētība bijusi Gulbenē (91,3%).

Monitoringa pilsētas /nedēļas	Daugavpils	Gulbene	Jēkabpils	Jelgava	Jūrmala	Liepāja	Rēzekne	Rīga	Valmiera	Ventspils	Vidēji
43.	93,7	91,6	88,7	93,5	92,9	94,3	92,4	92,8	94,9	92,4	92,9
44.	Brīvlaiks										
45.	94,7	96,6	97,7	92,2	93,0	96,3	96,6	95,3	97,3	94,0	95,0
46.	95,6	93,8	89,0	93,8	95,9	96,6	94,1	94,2	96,2	94,6	94,6
47.	96,1	91,3	94,6	92,9	95,0	94,3	93,6	96,3	96,8	94,1	95,1
Salīdzinājumā ar 46.nedēļu	0,5	-2,5	5,6	-0,9	-0,9	-2,3	-0,4	2,2	0,5	-0,5	0,5

Pirmsskolas izglītības iestāžu apmeklējums

Pirmsskolas izglītības iestādes 47.nedēļā apmeklējuši vidēji 74,8% reģistrēto bērnu. Apmeklētības līmenis, salīdzinot ar 46.nedēļu, samazinājies vidēji par 0,8%. Apmeklētība palielinājusies četrās no desmit monitoringā iekļautajām pilsētām un samazinājusies sešās. Zemākā apmeklētība reģistrēta Jēkabpilī – 69,1%. Visstraujāk apmeklētība samazinājusies Jūrmalā – par 5,4%.

Monitoringa pilsētas /nedēļas	Daugavpils	Gulbene	Jēkabpils	Jelgava	Jūrmala	Liepāja	Rēzekne	Rīga	Valmiera	Ventspils	Vidēji
43.	74,8	77,4	72,2	76,2	72,5	82,0	73,5	71,1	68,2	72,5	73,5
44.	73,5	61,7	60,9	76,2	69,8	84,9	75,7	65,0	76,5	68,6	69,8
45.	77,5	63,0	69,7	87,3	73,4	84,4	77,9	76,0	87,9	78,6	77,4
46.	72,8	73,9	62,0	78,5	75,4	86,6	82,3	74,4	69,7	76,2	75,6
47.	72,5	77,8	69,1	76,2	70,0	88,9	77,4	72,7	78,8	74,2	74,8
Salīdzinājumā ar 46.nedēļu	-0,3	3,9	7,1	-2,3	-5,4	2,3	-4,9	-1,8	9,1	-2,0	-0,8

Respiratoro vīrusu cirkulācija

2013.gada 47.nedēļā SIA „Rīgas austrumu klīniskās universitātes slimnīca” stacionāra „Latvijas Infektoloģijas centrs” laboratorijā izmeklēti 26 personu klīniskie paraugi, no tiem 7 (26,9%) bija konstatēti respiratoro vīrusu infekciju izraisītāji. Noteikti septiņi elpceļu infekciju vīrusi: paragripa I – 1, paragripa II – 1, RSV – 1, adenovīrusi – 4. Gripas vīrusi monitoringa 40.-47.nedēļā netika konstatēti.

Nedēļas	Izmeklēto paraugu skaits	A gripa	B gripa	Paragripa I	Paragripa II	Paragripa III	Paragripa IV	RSV	Adenovīrusi	Rinovīrusi	hMPV	Pozitīvo paraugu skaits	Pozitīvo paraugu īpatsvars (%)	Uz gripu pozitīvo paraugu īpatsvars (%)	Gripa no pozitīvo paraugu skaita (%)	RSV no pozitīvo paraugu skaita (%)
40.	14	0	0	1	0	0	0	0	0	1	0	2	14,3	0,0	0	0
41.	11	0	0	0	0	1	0	0	1	0	0	2	18,2	0,0	0	0
42.	12	0	0	0	1	0	0	1	1	0	0	3	25,0	0,0	0	33,3
43.	20	0	0	0	1	1	0	0	0	0	0	2	10,0	0,0	0	0
44.	31	0	0	2	0	2	0	1	3	0	0	8	25,8	0,0	0	12,5
45.	30	0	0	0	0	0	0	3	3	0	0	6	20,0	0,0	0	50
46.	37	0	0	1	0	1	0	1	2	0	0	5	13,5	0,0	0	20
47.	26	0	0	1	0	1	0	1	4	0	0	7	26,9	0,0	0	14,3
Kopā	181	0	0	5	2	6	0	7	14	1	0	35	19,3	0,0	0	20

Secinājumi

2013.gada 47.nedēļā ambulatorajās un stacionārajās monitoringa iestādēs gripas gadījumi netika reģistrēti. Vēršanās pēc palīdzības akūto augšējo elpceļu infekciju gadījumos ir nedaudz samazinājusies un bijusi ievērojami zemāka nekā reģistrēta 2011./2012.gadā attiecīgajā laika periodā. Gripas vīrusu izplatība Latvijā netika novērota.

Situācija PVO Eiropas reģiona valstīs 46.nedēļā

http://www.euroflu.org/cgi-files/bulletin_v2.cgi

PVO Eiropas reģiona valstīs 46.nedēļā gripas aktivitātes līmenis bijis zems un tika reģistrēta *A(H1N1)pdm09*, *A(H3N2)* un *B tipa* gripas vīrusu ko-cirkulācija. Līdzīgi kā pagājušo sezonu attiecīgā laika periodā, arī šajā sezonā, pozitīvo gripas vīrusu īpatsvars bijis zems. Sporādiska gripas izplatība reģistrēta astoņās valstīs.

Virusoloģijas dati. 2013.gada 46.nedēļā uzraudzības tīkla ietvaros izmeklēti 778 paraugi, no tiem 1 (0,1%) paraugā noteikts gripas vīruss - *A(H1N1)pdm09*.

Kopā 46.nedēļā, uzraudzības tīkla ietvaros un ārpus tā, noteikti 55 gripas vīrusi – 20 (37%) gadījumos *B* un 35 (63%) *A tipa* gripas vīrusi, no tiem 22 tipēti: 10 kā *A(H3N2)* un 12 kā *A(H1N1)pdm09*.

Kopš 40. nedēļas pavisam noteikti 356 gripas vīrusi: 257 (72%) *A tipa* gripa un 99 (28%) *B tipa* gripa. No *A tipa* gripas vīrusiem 165 tipēti: 83 kā *A(H3N2)* un 82 kā *A(H1N1)pdm09*.

Kopš sezonas sākuma (2013.gada 40.nedēļā) gripas vīrusi antigēniski raksturoti divās valstīs – Apvienotajā Karalistē (Anglija) un Vācijā. Kopā izpētīti 8 gripas vīrusi:

- 8 *A(H1N1)pdm09*, *A/California/7/2009 (H1N1)*-līdzīgs*.

* iekļauti vakcīnas sastāvā 2013.-2014.gada sezonai Ziemeļu puslodē

Par smagās akūtās respiratorās infekcijas gadījumiem 46.nedēļā ziņojušas 8 valstis – Baltkrievija, Gruzija, Kazahstāna, Kirgizstāna, Moldovas Republika, Krievijas Federācija, Rumānija un Ukraina. Pavisam tika izmeklēti 128 klīniskie paraugi no SARI pacientiem, neviens no tiem nebija pozitīvs uz gripas vīrusiem.

PVO par gripas izplatību pasaulē 2013.gada 22.novembrī

http://www.who.int/influenza/surveillance_monitoring/updates/latest_update_GIP_surveillance/en/index.html

Ziemeļamerikā gripas aktivitāte pēdējo trīs nedēļu laikā ir nedaudz pieaugusi, tomēr aktivitātes līmenis joprojām bijis zems.

PVO Eiropas reģiona valstīs gripas aktivitātes līmenis bijis zems. Atsevišķas valstis ziņojušas par sporādisku gripas vīrusu izplatību. Gripas vīrusi noteikti uzraudzības tīkla ietvaros un ārpus tā.

Āzijas ziemeļos gripas aktivitāte nedaudz pieaugusi - Ķīnas un Mongolijas ziemeļu daļā.

Āzijas dienvidos gripas aktivitāte bija zema. Honkongas īpašās pārvaldes apgabalā Ķīnā un Ķīnas dienvidos gripas aktivitāte samazinājusies. Dienvidaustrumu Āzijā gripas gadījumu skaits samazinājās Vjetnamā, bet pieauga Kambodžā, Laosas Tautas Demokrātiskajā Republikā un Taizemē. Šajā zonā reģistrēta *A(H1N1)pdm09*, *A(H3N2)* un *B tipa* gripas vīrusu ko-cirkulācija.

Centrālamerikas Karību jūras reģionā un Dienvidamerikas tropu zonas valstīs *A tipa* gripas vīrusa aktivitāte bijusi zema. Respiratori sincitiālais vīruss (RSV) turpinājis dominēt atsevišķās reģiona valstīs, taču tā izplatība nav pārsniegusi paredzamo sezonas izplatības līmeni.

Dienvidu puslodē gripas sezona ir tuvu beigām.

Atjaunotā informācija par ne-sezonāliem gripas vīrusiem (putnu gripas vīrusu H5N1 un H7N9 apakštīpiem un cūkas gripas vīrusu H1N1 un H3N2 apakštīpiem) atrodama PVO tīmekļa vietnē:

http://www.who.int/influenza/human_animal_interface/en/index.html.

Par gripas vīrusu rezistences izpēti

http://www.euroflu.org/cgi-files/bulletin_v2.cgi

Kopš sezonas sākuma (40/2013) vīrusu rezistences pārbaudi veikušas četras valstis – Norvēģija, Zviedrija, Spānija un Apvienotā Karaliste (Anglija).

Nevienam no vīrusiem, kuri bija testēti uz rezistenci pret neiraminidāzes inhibitoriem - oseltamivīru un zanamivīru, rezistence netika konstatēta.

Toties visiem *A tipa* gripas vīrusiem, kuri bija pārbaudīti uz jutību pret adamantāniem, tika konstatēta rezistence.

Virusa tips un apakštips	Rezistence pret neiraminidazes inhibitoriem				Rezistence pret M2 inhibitoriem	
	Oseltamivir		Zanamivir		Amantadin, rimantadin	
	Testētie izolāti	t.sk. rezistenti	Testētie izolāti	t.sk. rezistenti	Testētie izolāti	t.sk. rezistenti
<i>A(H3)</i>	8	0	8	0	7	7 (100%)
<i>A(H1)pdm09</i>	8	0	8	0	5	5 (100%)
<i>B tipa</i>	1	0	1	0	neattiecās	

Materiālu sagatavoja: SLIMĪBU PROFILAKSES UN KONTROLES CENTRA Infekcijas slimību riska analīzes un profilakses departamenta Infekcijas slimību uzraudzības un imunizācijas nodaļas epidemioloģe R.Nikiforova un sabiedrības veselības analītiķe K.Pulmane.

2013.-14.gada AAEI un gripas monitoringa 2013.gada 47.nedēļā datus sniedza:

- 69 primārās veselības aprūpes ārsti (reģistrēto pacientu skaits 111 104– 5,5% no Latvijas iedzīvotāju skaita)
- 11 stacionārās ārstniecības iestādes
- 35 vispārējās izglītības iestādes
- 35 pirmsskolas izglītības iestādes

Izmantoti SIA Rīgas Austrumu klīniskās universitātes slimnīcas (RAKUS) stacionāra „Latvijas Infektoloģijas centrs” (LIC) laboratorijas dati.

Pateicamies visiem monitoringa dalībniekiem par savlaicīgi un precīzi sniegtu informāciju.

Datu pārpublicēšana un citēšana – atsauce uz Slimību profilakses un kontroles centra “Epidemioloģijas biļetenu” ir obligāta.