



LATVIJAS REPUBLIKAS VESELĪBAS MINISTRIJA

## SLIMĪBU PROFILAKSES UN KONTROLES CENTRS

Duntes iela 22, Rīga, LV-1005 • Tālrunis: 67501590 • Fakss: 67501591 • E-pasts: info@spkc.gov.lv • Reģ. Nr. 90009756700

### EPIDEMIOLOĢIJAS BIĻETENS

Nr. 48 (1319)

2013.gada 20.novembrī

#### Pārskats par akūtu augšējo elpceļu infekciju (AAEI) un gripas\* izplatību 2013. gada 46.nedēļā Latvijā

2013.gada 46.nedēļā monitoringa ambulatorajās un stacionārajās iestādēs gripas gadījumi netika reģistrēti.

Vēršanās ambulatorajās iestādēs citu AAEI gadījumos 46.nedēļā ir samazinājusies par 5,9% un bija vidēji 815,1 gadījums uz 100 000 iedzīvotājiem (45.nedēļā – 866,6 uz 100 000 iedzīvotājiem).

#### Pacientu vēršanās pie ārsta ar AAEI, gripu un pneimoniju vidēji uz 100 000 iedzīvotājiem<sup>1</sup>

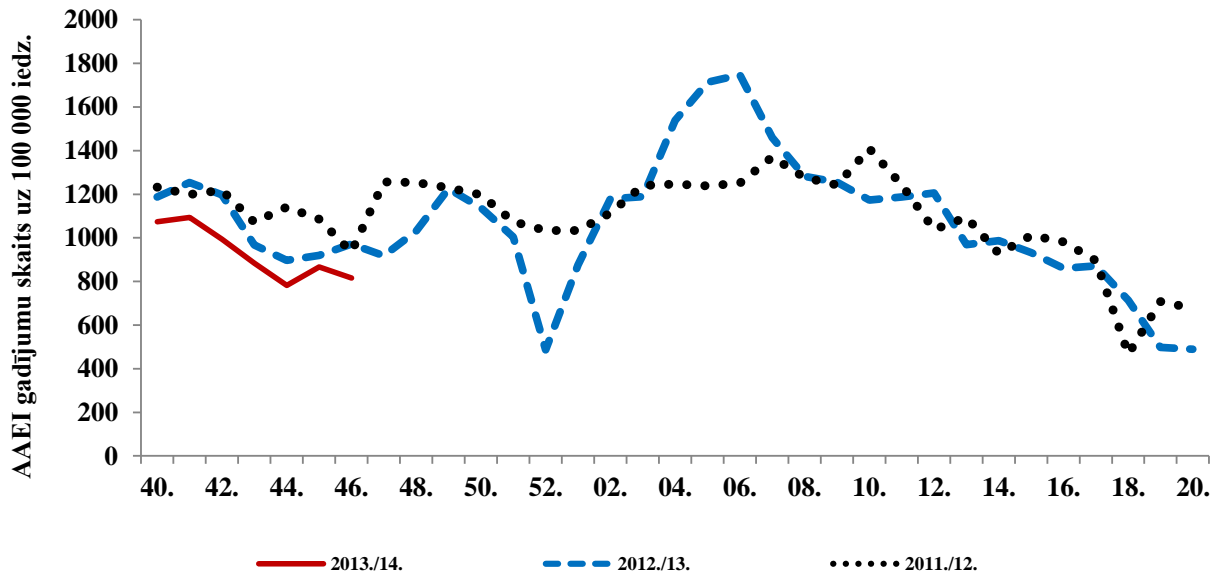
	Vecuma grupas	42.	43.	44.	45.	46.	Salīdzinot ar iepriekšējo nedēļu (%)
AAEI	Vidēji	992,8	883,0	782,0	866,6	815,1	<b>-5,9</b>
	0-4	5112,2	6162,9	4886,1	4955,7	5587,1	<b>12,7</b>
	5-14	2785,1	2717,3	2451,7	2501,0	2260,7	<b>-9,6</b>
	15-64	629,3	448,7	436,7	517,1	456,5	<b>-11,7</b>
	65>	295,3	113,8	82,3	163,7	91,0	<b>-44,4</b>
Gripa	Vidēji	0,0	0,0	0,0	0,0	0,0	
	0-4	0,0	0,0	0,0	0,0	0,0	
	5-14	0,0	0,0	0,0	0,0	0,0	
	15-64	0,0	0,0	0,0	0,0	0,0	
	65>	0,0	0,0	0,0	0,0	0,0	
Pneimonija	Vidēji	16,0	24,7	11,6	20,8	14,9	<b>-28,4</b>
	0-4	86,9	71,5	69,6	104,3	18,3	<b>-82,4</b>
	5-14	0,0	30,5	9,8	9,8	20,4	<b>107,7</b>
	15-64	17,2	23,0	6,6	16,1	15,2	<b>-5,6</b>
	65>	0,0	14,8	14,5	19,8	10,1	<b>-49,1</b>

\*klīniski apstiprināti gripas gadījumi monitoringa iestādēs

Pneimoniju gadījumos ambulatorajās iestādēs 46.nedēļā ir vērsušies par 28,4% mazāk pacientu nekā 45.nedēļā, kopumā 14,9 gadījumi uz 100 000 iedzīvotājiem.

<sup>1</sup> Saslimstības līmenis, vai vēršanās pēc medicīniskas palīdzības nedēļas laikā tiek aprēķināta pamatojoties uz pacientu skaitu, kas pirmo reizi sakarā ar patreizējo saslimšanas epizodi vērsušies pēc medicīniskās palīdzības pie ģimenes ārsta.

### Vēršanās ambulatorajās iestādēs ar AAEI 2013.-2014.gada sezonā

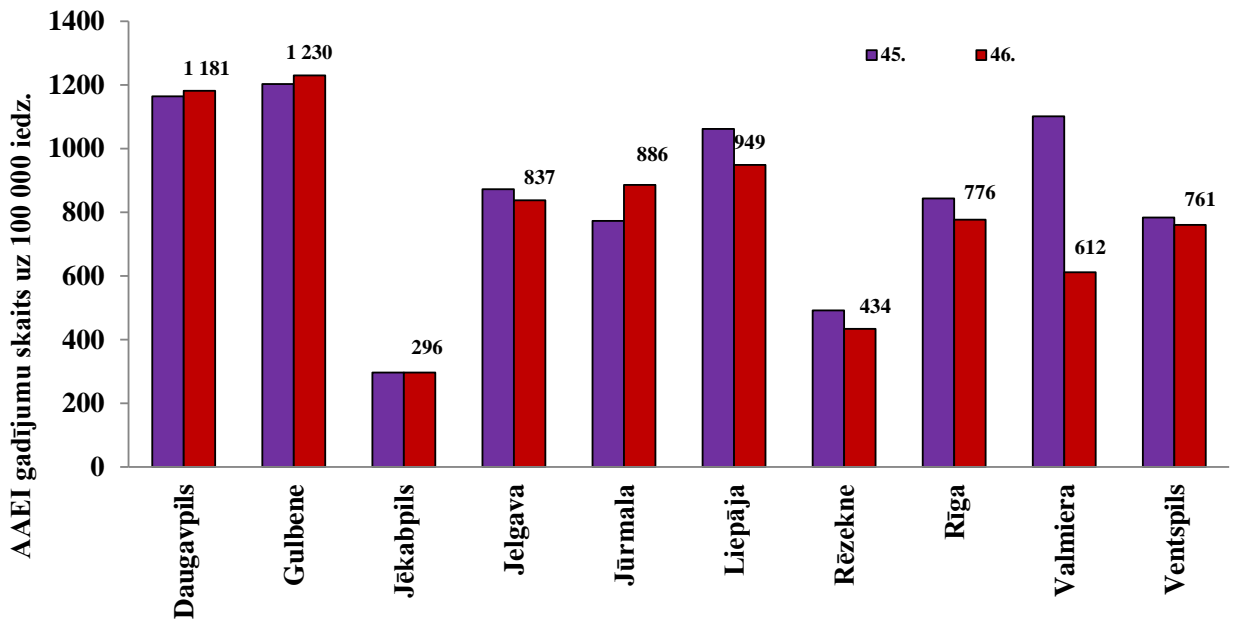


Vēršanās pēc palīdzības akūto augšējo elpceļu infekciju gadījumos ambulatorajās monitoringa iestādēs 2013.gada 46.nedēļā samazinājusies un joprojām bijusi nedaudz zemāka nekā reģistrēta pagājušajās sezonās, attiecīgajā laika periodā. Lai gan saslimstība šajā sezonā ir zemāka nekā reģistrēta 2012./2013.gada sezonā, tomēr līknes virzība abās sezonās ir līdzīga.

### AAEI atsevišķās monitoringa teritorijās

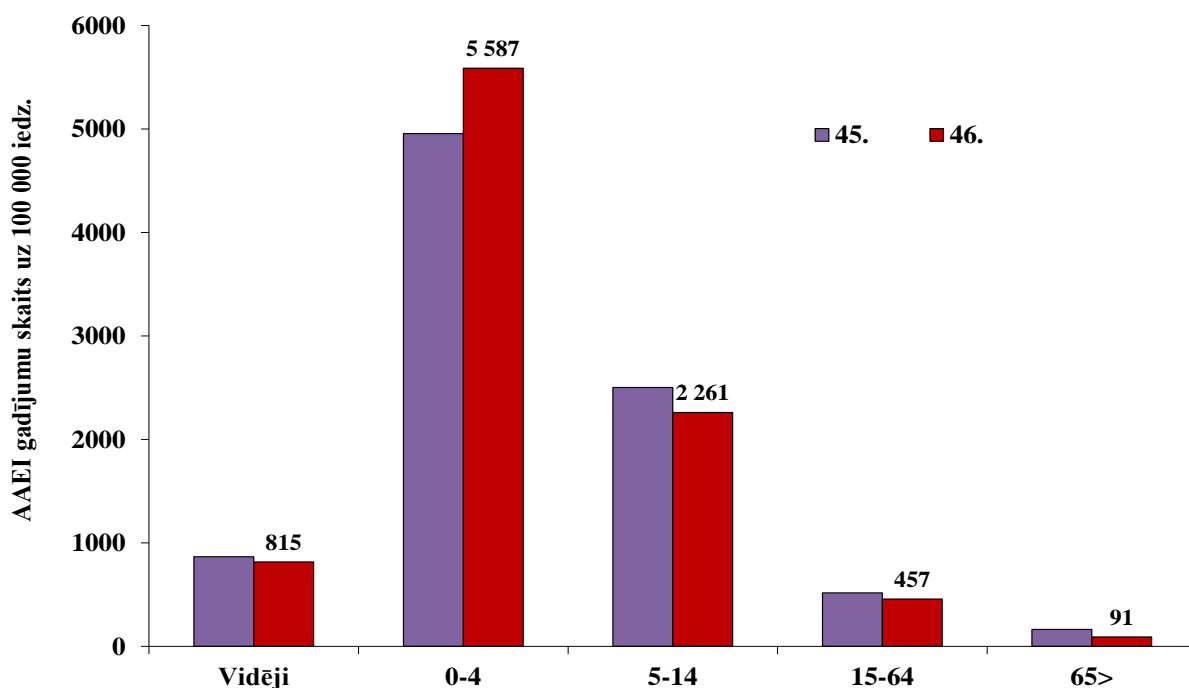
Ambulatoro apmeklējumu skaits AAEI gadījumos samazinājies sešās no desmit monitoringā iekļautajām teritorijām, trijās tas ir palielinājies, bet Jēkabpilī nav mainījies.

Visaugstākā saslimstība 46.nedēļā tika reģistrēta Gulbenē (1230 gadījumi uz 100 000 iedzīvotājiem) un Daugavpilī (1181 gadījums uz 100 000 iedzīvotājiem), bet zemākā saslimstība bijusi Jēkabpilī (296 gadījumi uz 100 000 iedzīvotājiem). Visstraujāk saslimstība pieaugusi Jūrmalā – par 14,6%.



### AAEI atsevišķās vecuma grupās

Vēršanās ambulatorajās iestādēs AAEI gadījumos palielinājusies tikai bērniem vecumā no 0-4 gadiem – par 12,7%. Augstākā saslimstība reģistrēta bērniem - vecuma grupā 0-4 gadi (5587,1 gadījums uz 100 000 iedzīvotājiem) un vecuma grupā 5-14 gadi (2260,7 gadījumi uz 100 000 iedzīvotājiem).



### Vispārējās izglītības iestāžu apmeklējums

Vispārējās izglītības iestādes 46.nedēļā apmeklēja vidēji 94,6% skolēnu, par 0,3% mazāk nekā 45.nedēļā. Apmeklētība pieaugusi piecās un arī samazinājusies piecās no desmit monitoringā iekļautajām teritorijām. Zemākā vispārējo izglītības iestāžu apmeklētība bijusi Jēkabpilī (89%), kur apmeklētība arī visstraujāk samazinājusies – par 8,6%.

Monitoringa pilsētas /nedēļas	Daugavpils	Gulbene	Jēkabpils	Jelgava	Jūrmala	Liepāja	Rēzekne	Rīga	Valmiera	Ventspils	Vidēji
42.	94,9	92,2	94,2	93,8	92,9	95,4	92,6	93,9	95,8	92,3	93,8
43.	93,7	91,6	88,7	93,5	92,9	94,3	92,4	92,8	94,9	92,4	92,9
44.	Brīvlaiks										
45.	94,7	96,6	97,7	92,2	93,0	96,3	96,6	95,3	97,3	94,0	95,0
46.	95,6	93,8	89,0	93,8	95,9	96,6	94,1	94,2	96,2	94,6	94,6
Salīdzinājumā ar 45.nedēļu	1,0	-2,8	-8,6	1,7	2,9	0,3	-2,5	-1,1	-1,1	0,6	-0,3

### Pirmsskolas izglītības iestāžu apmeklējums

Pirmsskolas izglītības iestādes 46.nedēļā apmeklējuši vidēji 75,6% reģistrēto bērnu. Apmeklētības līmenis, salīdzinot ar 45.nedēļu, samazinājies vidēji par 1,8%. Apmeklētība palielinājusies četrās no desmit monitoringā iekļautajām pilsētām un samazinājusies sešās. Zemākā apmeklētība (zem 70%) reģistrēta Jēkabpilī un Valmierā. Visstraujāk apmeklētība samazinājusies Valmierā – par 18,2%.

Monitoringa pilsētas /nedēļas	Daugavpils	Gulbene	Jēkabpils	Jelgava	Jūrmala	Liepāja	Rēzekne	Rīga	Valmiera	Ventspils	Vidēji
42.	74,1	76,1	69,7	73,8	75,2	82,8	69,0	75,5	77,3	74,7	<b>75,2</b>
43.	74,8	77,4	72,2	76,2	72,5	82,0	73,5	71,1	68,2	72,5	<b>73,5</b>
44.	73,5	61,7	60,9	76,2	69,8	84,9	75,7	65,0	76,5	68,6	<b>69,8</b>
45.	77,5	63,0	69,7	87,3	73,4	84,4	77,9	76,0	87,9	78,6	<b>77,4</b>
46.	72,8	73,9	62,0	78,5	75,4	86,6	82,3	74,4	69,7	76,2	<b>75,6</b>
Salīdzinājumā ar 45.nedēļu	<b>-4,7</b>	<b>10,9</b>	<b>-7,6</b>	<b>-8,8</b>	<b>2,0</b>	<b>2,2</b>	<b>4,4</b>	<b>-1,6</b>	<b>-18,2</b>	<b>-2,3</b>	<b>-1,8</b>

### Respiratoro vīrusu cirkulācija

2013.gada 46.nedēļā SIA „Rīgas austrumu klīniskās universitātes slimnīca” stacionāra „Latvijas Infektoloģijas centrs” laboratorijā izmeklēti 37 personu klīniskie paraugi, no tiem 5 (13,5%) bija konstatēti respiratoro vīrusu infekciju izraisītāji. Noteikti pieci elpceļu infekciju vīrusi: paragripa I – 1, paragripa II – 1, RSV – 1, adenovīrusi – 2. Gripas vīrusi monitoringa 40.-46.nedēļā netika konstatēti.

Nedēļas	Izmeklēto paraugu skaits	A gripa	B gripa	Paragripa I	Paragripa II	Paragripa III	Paragripa IV	RSV	Adenovīrusi	Rinovīrusi	hMPV	Pozitīvo paraugu skaits	Pozitīvo paraugu īpatsvars (%)	Uz gripu pozitīvo paraugu īpatsvars (%)	Gripa no pozitīvo paraugu skaita (%)	RSV no pozitīvo paraugu skaita (%)
40.	14	0	0	1	0	0	0	0	0	1	0	2	14,3	0,0	0	0
41.	11	0	0	0	0	1	0	0	1	0	0	2	18,2	0,0	0	0
42.	12	0	0	0	1	0	0	1	1	0	0	3	25,0	0,0	0	33,3
43.	20	0	0	0	1	1	0	0	0	0	0	2	10,0	0,0	0	0
44.	31	0	0	2	0	2	0	1	3	0	0	8	25,8	0,0	0	12,5
45.	30	0	0	0	0	0	0	3	3	0	0	6	20,0	0,0	0	50
46.	37	0	0	1	0	1	0	1	2	0	0	5	13,5	0,0	0	20
<b>Kopā</b>	<b>155</b>	<b>0</b>	<b>0</b>	<b>4</b>	<b>2</b>	<b>5</b>	<b>0</b>	<b>6</b>	<b>10</b>	<b>1</b>	<b>0</b>	<b>28</b>	<b>18,1</b>	<b>0,0</b>	<b>0</b>	<b>21,4</b>

### Secinājumi

2013.gada 46.nedēļā ambulatorajās un stacionārajās monitoringa iestādēs gripas gadījumi netika reģistrēti. Vēršanās pēc palīdzības akūto augšējo elpceļu infekciju gadījumos ir nedaudz zemāka, taču līdzīga pagājušo sezonu rādītājiem attiecīgajā laika periodā. Gripas vīrusu izplatība Latvijā netika novērota.

## Situācija PVO Eiropas reģiona valstīs 45.nedēļā

([http://www.euroflu.org/cgi-files/bulletin\\_v2.cgi](http://www.euroflu.org/cgi-files/bulletin_v2.cgi))

PVO Eiropas reģiona valstīs 45.nedēļā gripas aktivitāte bijusi pirms sezonas līmenī, bet atsevišķās valstīs reģistrēti sporādiski *A(H1N1)pdm09*, *A(H3N2)*, *B tipa* gripas vīrusu gadījumi. Līdzīgi kā pagājušo sezonu attiecīgā laika periodā, arī šajā sezonā, pozitīvo gripas vīrusu īpatsvars bijis zems. Sporādiska gripas izplatība reģistrēta deviņās valstīs.

**Virusoloģijas dati.** 2013.gada 45.nedēļā uzraudzības tīkla ietvaros izmeklēti 646 paraugi, no tiem 9 (1,4%) paraugos noteikti gripas vīrusi: 6 *A tipa* (visi tipēti: 4 tipēti kā *A(H1N1)pdm09* un 2 - kā *A(H3N2)*) un 3- *B tipa* vīrusi.

Kopā 45.nedēļā, uzraudzības tīkla ietvaros un ārpus tā, noteikti 54 gripas vīrusi – 11 (20%) gadījumos *B* un 43 (80%) *A tipa* gripas vīrusi, no tiem 29 tipēti: 13 kā *A(H3N2)* un 16 kā *A(H1N1)pdm09*.

Kopš 40. nedēļas pavisam noteikti 279 gripas vīrusi: 205 (73%) *A tipa* gripa un 74 (27%) *B tipa* gripa. No *A tipa* gripas vīrusiem 131 tipēts: 68 (52%) kā *A(H3N2)* un 63 (48%) kā *A(H1N1)pdm09*.

Kopš sezonas sākuma (2013.gada 40.nedēļā) gripas vīrusi antigēniski raksturoti divās valstīs – Apvienotajā Karalistē (Anglija) un Vācijā. Kopā izpētīti 3 gripas vīrusi:

- 3 *A(H1N1)pdm09*, *A/California/7/2009 (H1N1)*-līdzīgs\*.

\* iekļauti vakcīnas sastāvā 2013.-2014.gada sezonai Ziemeļu puslodē

Par smagās akūtās respiratorās infekcijas gadījumiem 45.nedēļā ziņojušas 8 valstis – Armēnija, Baltkrievija, Gruzija, Kazahstāna, Kirgizstāna, Moldovas Republika, Krievijas Federācija un Ukraina. Pavisam tika izmeklēti 100 klīniskie paraugi no SARI pacientiem, neviens no tiem nebija pozitīvs uz gripas vīrusiem.

## PVO par gripas izplatību pasaulē 2013.gada 11.novembrī

[http://www.who.int/influenza/surveillance\\_monitoring/updates/latest\\_update\\_GIP\\_surveillance/en/index.html](http://www.who.int/influenza/surveillance_monitoring/updates/latest_update_GIP_surveillance/en/index.html)

Lai gan vairākās Eiropas valstīs pieaugusi gripas vīrusu aktivitāte, saslimstības līmenis ziemeļu puslodes mērenā klimata reģionā joprojām bijis zems.

Āzijas dienvidos gripas aktivitāte bija zema. Honkongas īpašās pārvaldes apgabalā Ķīnā un Ķīnas dienvidos gripas aktivitāte samazinājās. Dienvidaustrumu Āzijā gripas gadījumu skaits samazinājās Taizemē un Vjetnamā, bet pieauga Kambodžā un Laosas Tautas Demokrātiskajā Republikā. Šajā zonā reģistrēta *A(H1N1)pdm09*, *A(H3N2)* un *B tipa* gripas vīrusu ko-cirkulācija.

Lielākajā daļā Centrālamerikas Karību jūras reģiona un Dienvidamerikas tropu zonas valstu *A tipa* gripas vīrusa aktivitāte bijusi zema, bet atsevišķās valstīs pieaugusi *B tipa* gripas vīrusa aktivitāte. Respiratori sincitiālais vīruss (RSV) turpinājis dominēt atsevišķās reģiona valstīs, taču tā izplatība nav pārsniegusi paredzamo sezonas izplatības līmeni.

Mērenā klimata teritorijā Dienvidamerikā un Dienvidāfrikā gripas epidēmijas pīķis tika sasniegts jūnija beigās. Mērenā klimata Dienvidamerikas valstīs *A(H1N1)pdm09*, *A(H3N2)*, *B tipa* gripas vīrusu un citu akūtu augšējo elpceļu infekciju aktivitāte bijusi zema.

Austrālijā un Jaunzēlandē gripas aktivitāte ir samazinājusies. Abās valstīs reģistrēta *A(H3N2)*, *A(H1N1)pdm09* un *B tipa* gripas vīrusu ko-cirkulācija.

Atjaunotā informācija par ne-sezonāliem gripas vīrusiem (putnu gripas vīrusu H5N1 un H7N9 apakštīpiem un cūkas gripas vīrusu H1N1 un H3N2 apakštīpiem) atrodama PVO tīmekļa vietnē: [http://www.who.int/influenza/human\\_animal\\_interface/en/index.html](http://www.who.int/influenza/human_animal_interface/en/index.html).

## Par gripas vīrusu rezistences izpēti

([http://www.euroflu.org/cgi-files/bulletin\\_v2.cgi](http://www.euroflu.org/cgi-files/bulletin_v2.cgi))

Kopš sezonas sākuma (40/2013) vīrusu rezistences pārbaudi veikušas divas valstis – Zviedrija un Spānija.

Nevienam no vīrusiem, kuri bija testēti uz rezistenci pret neiramidāzes inhibitoriem - oseltamiviru un zanamiviru, rezistence netika konstatēta.

Toties visiem *A tipa* gripas vīrusiem, kuri bija pārbaudīti uz jutību pret adamantāniem, tika konstatēta rezistence.

Virusa tips un apakštips	Rezistence pret neiraminidazes inhibitoriem				Rezistence pret M2 inhibitoriem	
	Oseltamivir		Zanamivir		Amantadin, rimantadin	
	Testētie izolāti	t.sk. rezistenti	Testētie izolāti	t.sk. rezistenti	Testētie izolāti	t.sk. rezistenti
<i>A(H3)</i>	0	0	0	0	0	0
<i>A(H1)pdm09</i>	3	0	3	0	3	3 (100%)
<i>B tipa</i>	0	0	0	0	neattiecās	

**Materiālu sagatavoja:** SLIMĪBU PROFILAKSES UN KONTROLES CENTRA Infekcijas slimību riska analīzes un profilakses departamenta Infekcijas slimību uzraudzības un imunizācijas nodaļas epidemioloģe R.Nikiforova un sabiedrības veselības analītiķe K.Pulmane.

2013.-14.gada AAEI un gripas monitoringa 2013.gada 46.nedēļā datus sniedza:

- 68 primārās veselības aprūpes ārsti (reģistrēto pacientu skaits 107 348– 5,3% no Latvijas iedzīvotāju skaita)
- 11 stacionārās ārstniecības iestādes
- 35 vispārējās izglītības iestādes
- 35 pirmsskolas izglītības iestādes

Izmantoti SIA Rīgas Austrumu klīniskās universitātes slimnīcas (RAKUS) stacionāra „Latvijas Infektoloģijas centrs” (LIC) laboratorijas dati.

**Pateicamies visiem monitoringa dalībniekiem par savlaicīgi un precīzi sniegtu informāciju.**

Datu pārpublicēšana un citēšana – atsauce uz Slimību profilakses un kontroles centra “Epidemioloģijas biļetenu” ir obligāta.