



LATVIJAS REPUBLIKAS VESELĪBAS MINISTRIJA

## SLIMĪBU PROFILAKSES UN KONTROLES CENTRS

Duntes iela 22, Rīga, LV-1005 • Tālr. 67501590 • Fakss 67501591 • E-pasts: info@spkc.gov.lv • Reģ. Nr. 90009756700

### EPIDEMIOLOĢIJAS BIĻETENS

Nr. 45 (1316)

2013.gada 5.novembrī

#### Pārskats par akūtu augšējo elpceļu infekciju (AAEI) un gripas\* izplatību 2013. gada 44.nedēļā Latvijā

2013.gada 44.nedēļā monitoringa ambulatorajās un stacionārajās iestādēs gripas gadījumi netika reģistrēti.

Vēršanās ambulatorajās iestādēs citu AAEI gadījumos 44.nedēļā ir samazinājusies par 11,4% un bija vidēji 782 gadījumi uz 100 000 iedzīvotājiem (43.nedēļā - 883 uz 100 000 iedzīvotājiem).

#### Pacientu vēršanās pie ārsta ar AAEI, gripu un pneimoniju vidēji uz 100 000 iedzīvotājiem<sup>1</sup>

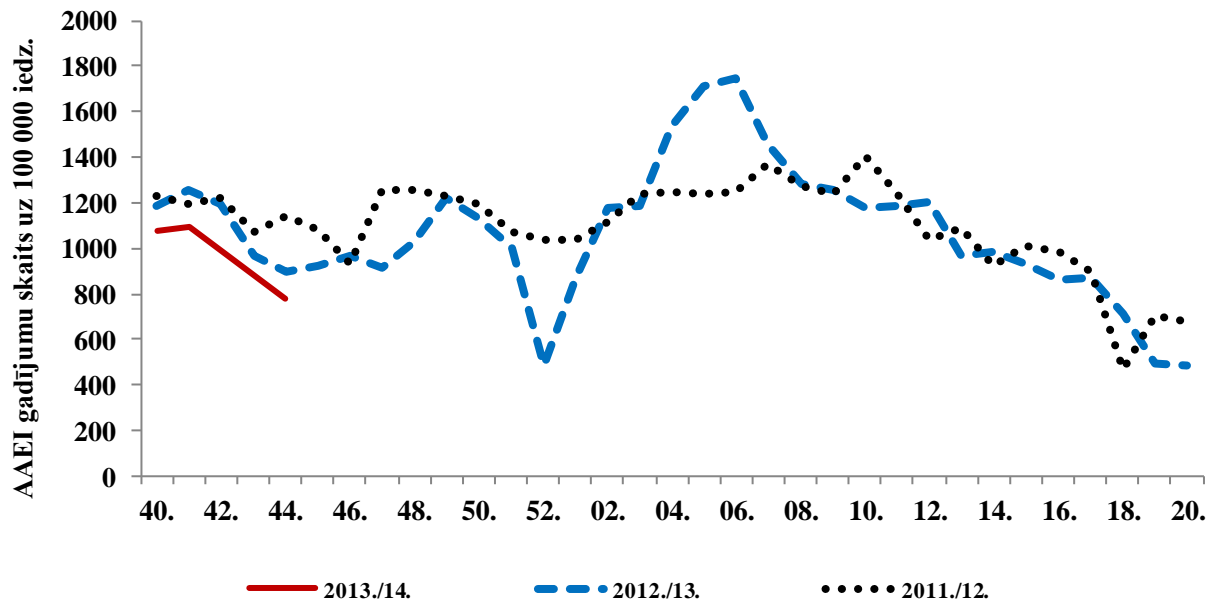
	Vecuma grupas	40.	41.	42.	43.	44.	Salīdzinot ar iepriekšējo nedēļu (%)
AAEI	Vidēji	1073,7	1093,2	992,8	883,0	782,0	<b>-11,4</b>
	0-4	5844,2	6672,5	5112,2	6162,9	4886,1	<b>-20,7</b>
	5-14	2796,2	3007,5	2785,1	2717,3	2451,7	<b>-9,8</b>
	15-64	693,6	637,5	629,3	448,7	436,7	<b>-2,7</b>
	65>	178,1	254,9	295,3	113,8	82,3	<b>-27,7</b>
Gripa	Vidēji	0,0	0,0	0,0	0,0	0,0	
	0-4	0,0	0,0	0,0	0,0	0,0	
	5-14	0,0	0,0	0,0	0,0	0,0	
	15-64	0,0	0,0	0,0	0,0	0,0	
	65>	0,0	0,0	0,0	0,0	0,0	
Pneimonija	Vidēji	23,5	18,9	16,0	24,7	11,6	<b>-53,1</b>
	0-4	78,7	35,1	86,9	71,5	69,6	<b>-2,7</b>
	5-14	31,5	29,7	0,0	30,5	9,8	<b>-67,9</b>
	15-64	24,3	18,7	17,2	23,0	6,6	<b>-71,4</b>
	65>	0,0	9,8	0,0	14,8	14,5	<b>-2,1</b>

\*klīniski apstiprināti gripas gadījumi monitoringa iestādēs

Pneimoniju gadījumos ambulatorajās iestādēs 43.nedēļā ir vērsušies par 53,1% mazāk pacientu nekā 43.nedēļā, kopumā 11,6 gadījumi uz 100 000 iedzīvotājiem.

<sup>1</sup> Saslimstības līmenis, vai vēršanās pēc medicīniskas palīdzības nedēļas laikā tiek aprēķināta pamatojoties uz pacientu skaitu, kas pirmo reizi sakarā ar patreizējo saslimšanas epizodi vērsušies pēc medicīniskās palīdzības pie ģimenes ārsta.

### Vēršanās ambulatorajās iestādēs ar AAEI 2013.-2014.gada sezonā

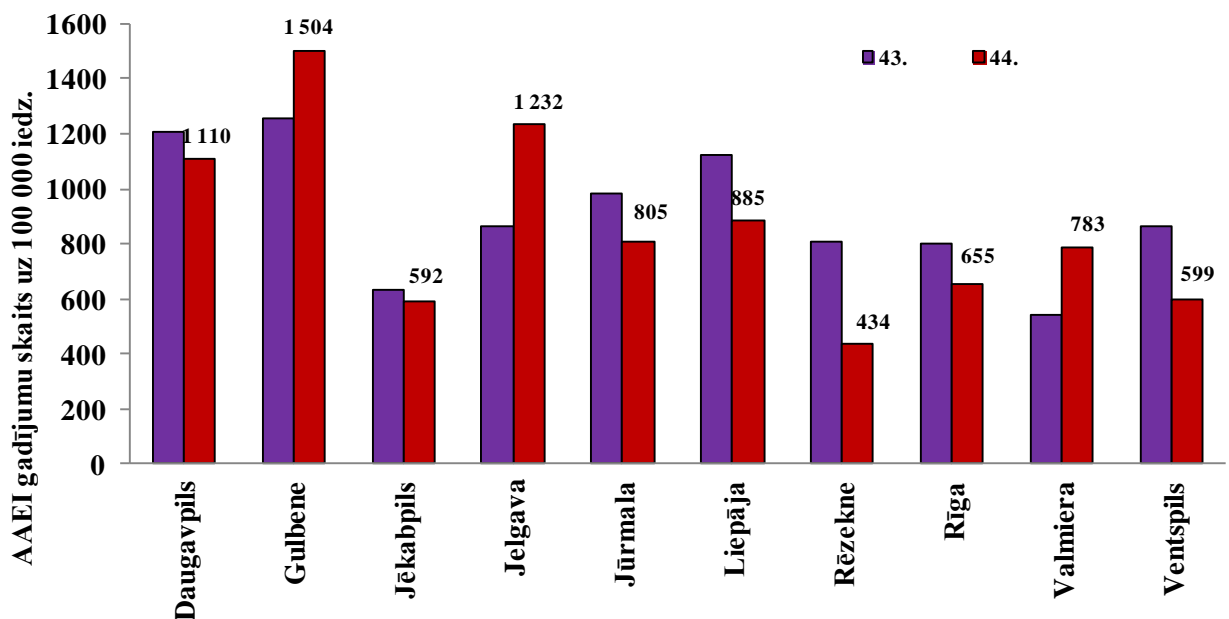


Vēršanās pēc palīdzības akūto augšējo elpceļu infekciju gadījumos ambulatorajās monitoringa iestādēs 2013.gada 44.nedēļā turpinājusi samazināties un bijusi ievērojami zemāka nekā reģistrēta 2011./2012.gada gripas sezonas laikā, attiecīgā laika periodā. Lai gan saslimstība šajā sezonā ir zemāka nekā reģistrēta 2012./2013.gada sezonā, tomēr līknes virzība abās sezonās ir līdzīga.

### AAEI atsevišķās monitoringa teritorijās

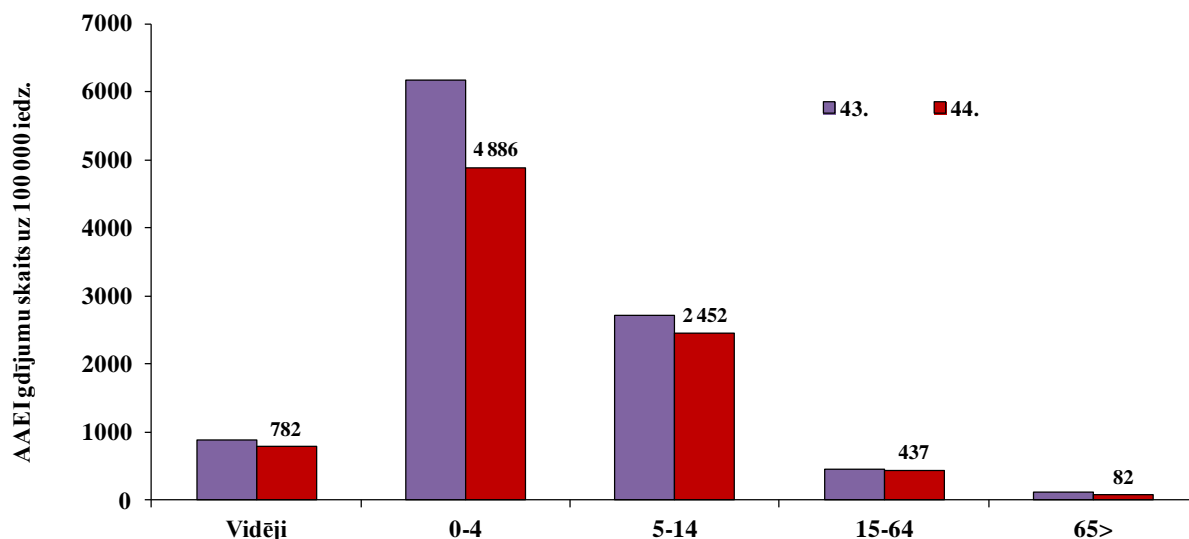
Ambulatoro apmeklējumu skaits AAEI gadījumos samazinājies septiņās no desmit monitoringā iekļautajām teritorijām, un trijās tas ir palielinājies.

Visaugstākā saslimstība 44.nedēļā tika reģistrēta Gulbenē (1504 gadījumi uz 100 000 iedzīvotāju) un Jelgavā (1232 gadījumi uz 100 000 iedzīvotāju), bet zemākā saslimstība bijusi Rēzeknē (434 gadījumi uz 100 000 iedzīvotāju). Visstraujāk saslimstība pieaugusi Valmierā – par 45,5% un Jelgavā – par 43.2%.



### AAEI atsevišķās vecuma grupās

Vēršanās ambulatorajās iestādēs AAEI gadījumos samazinājusies visās vecuma grupās. Augstākā saslimstība reģistrēta bērniem - vecuma grupā 0-4 gadi (4886,1 gadījums uz 100 000 iedzīvotāju) un vecuma grupā 5-14 gadi (2451,7 gadījumi uz 100 000 iedzīvotāju).



### Vispārējās izglītības iestāžu apmeklējums

Vispārējās izglītības iestādēs 44.nedēļā bijis brīvlaiks. Iepriekšējā 43.nedēļā, skolas apmeklējuši vidēji 92,9% no visiem skolēniem.

Monitoringa pilsētas /nedēļas	Daugavpils	Gulbene	Jekabpils	Jelgava	Jūrmala	Liepāja	Rēzekne	Rīga	Valmiera	Ventspils	Vidēji
40.	95,8	95,0	91,9	84,0	98,7	97,3	92,1	91,4	95,7	94,6	93,6
41.	95,0	95,0	90,8	93,1	92,7	96,7	92,7	94,5	95,0	88,3	93,1
42.	94,9	92,2	94,2	93,8	92,9	95,4	92,6	93,9	95,8	92,3	93,8
43.	93,7	91,6	88,7	93,5	92,9	94,3	92,4	92,8	94,9	92,4	92,9
44.	Brīvlaiks										

### Pirmsskolas izglītības iestāžu apmeklējums

Pirmsskolas izglītības iestādes 44.nedēļā apmeklējuši vidēji 69,8% reģistrēto bērnu.

Monitoringa pilsētas /nedēļas	Daugavpils	Gulbene	Jekabpils	Jelgava	Jūrmala	Liepāja	Rēzekne	Rīga	Valmiera	Ventspils	Vidēji
40.	73,1	75,7	70,0	75,4	69,8	76,8	76,1	74,4	78,0	72,5	73,6
41.	72,1	78,3	68,8	81,9	67,6	82,3	73,0	70,9	80,3	73,0	73,3
42.	74,1	76,1	69,7	73,8	75,2	82,8	69,0	75,5	77,3	74,7	75,2
43.	74,8	77,4	72,2	76,2	72,5	82,0	73,5	71,1	68,2	72,5	73,5
44.	73,5	61,7	60,9	76,2	69,8	84,9	75,7	65,0	76,5	68,6	69,8
Salīdzinājumā ar 43.nedēļu	-1,3	-15,7	-11,3	0,0	-2,7	3,0	2,2	-6,1	8,3	-3,9	-3,7

Apmeklētības līmenis, salīdzinot ar 43.nedēļu, samazinājies vidēji par 3,7%. Apmeklētība palielinājusies trijās no desmit monitoringā iekļautajām pilsētām, sešās pilsētās tā ir samazinājusies, bet Jelgavā nav mainījusies. Visstraujāk apmeklētība samazinājusies Gulbenē – par 15,7%. Zemākā apmeklētība (zem 65%) reģistrēta Gulbenē un Jēkabpilī. Apmeklētības samazinājums pirmsskolas iestādēs, kā liecina novērojumu dati, saistīts ar brīvlaiku skolās.

### Respiratoro vīrusu cirkulācija

2013.gada 44.nedēļā SIA „Rīgas austrumu klīniskās universitātes slimnīca” stacionāra „Latvijas Infektoloģijas centrs” laboratorijā izmeklēts 31 personas klīniskais paraugs, no tiem 8 (25,8%) bija konstatēti respiratoro vīrusu infekciju izraisītāji. Noteikti astoņi elpceļu infekciju vīrusi: paragripa I tipa – 2, paragripa III tipa – 2, RSV – 1, adenovīrusi – 3. Gripas vīrusi monitoringa 40.-44.nedēļā netika konstatēti.

Nddēļas	Izmeklēto paraugu skaits	A gripa	B gripa	Paragripa I	Paragripa II	Paragripa III	Paragripa IV	RSV	Adenovīrusi	Rinovīrusi	hMPV	Pozitīvo paraugu skaits	Pozitīvo paraugu īpatsvars (%)	Uz gripu pozitīvo paraugu īpatsvars (%)	Gripa no pozitīvo paraugu skaita (%)	RSV no pozitīvo paraugu skaita (%)
40.	14	0	0	1	0	0	0	0	0	1	0	2	14,3	0,0	0	0
41.	11	0	0	0	0	1	0	0	1	0	0	2	18,2	0,0	0	0
42.	12	0	0	0	1	0	0	1	1	0	0	3	25,0	0,0	0	33,3
43.	20	0	0	0	1	1	0	0	0	0	0	2	10,0	0,0	0	0
44.	31	0	0	2	0	2	0	1	3	0	0	8	25,8	0,0	0	12,5
<b>Kopā</b>	<b>88</b>	<b>0</b>	<b>0</b>	<b>3</b>	<b>2</b>	<b>4</b>	<b>0</b>	<b>2</b>	<b>5</b>	<b>1</b>	<b>0</b>	<b>17</b>	<b>19,3</b>	<b>0,0</b>	<b>0</b>	<b>11,8</b>

### Secinājumi

2013.gada 44.nedēļā ambulatorajās un stacionārajās monitoringa iestādēs gripas gadījumi netika reģistrēti. Vēršanās pēc palīdzības akūto augšējo elpceļu infekciju gadījumos turpināja samazināties un saslimstība ir līdzīga pagājušās sezonas rādītājiem attiecīgā laika periodā. Gripas vīrusu izplatība Latvijā netika novērota.

### Situācija PVO Eiropas reģiona valstīs 43.nedēļā

([http://www.euroflu.org/cgi-files/bulletin\\_v2.cgi](http://www.euroflu.org/cgi-files/bulletin_v2.cgi))

PVO Eiropas reģiona valstīs gripas aktivitātes līmenis joprojām bijis zems. Par lokālu gripas izplatību ziņojusi viena valsts – Luksemburga, bet sporādiska gripas izplatība reģistrēta septiņās valstīs (Dānija, Francija, Norvēģija, Zviedrija, Turcija, Apvienotā Karaliste (Skotija) un Ukraina).

**Viruologijas dati.** 2013.gada 43.nedēļā uzraudzības tīkla ietvaros izmeklēti 637 paraugi, no tiem 15 (2,4%) paraugos noteikti gripas vīrusi - 7 (46,7%) *A tipa* (no tiem 6 tipēti: 2 tipēti kā *A(H1N1)pdm09* un 4 kā *A(H3N2)*) un 8 (53,3%) *B tipa* vīrusi.

Kopā 43.nedēļā, uzraudzības tīkla ietvaros un ārpus tā, noteikti 58 gripas vīrusi – 14 (24%) gadījumos *B* un 44 (76%) *A tipa* gripas vīrusi, no tiem 26 tipēti: 14 kā *A(H3N2)* un 12 kā *A(H1N1)pdm09*.

Kopš 40. nedēļas pavisam noteikti 137 gripas vīrusi: 95 (69%) *A tipa* gripa un 42 (31%) *B tipa* gripa. No *A tipa* gripas vīrusiem 62 tipēti: 37 (60%) kā *A(H3N2)* un 25 (40%) kā *A(H1N1)pdm09*.

Kopš sezonas sākuma (2013.gada 40.nedēļa) gripas vīrusi ģenētiski raksturoti trīs valstīs - Dānijā, Somijā un Norvēģijā. Kopā izpētīti 6 gripas vīrusi:

- 4 *A(H3N2)*, 3C apakšgrupas *A/Texas/50/2012*, *A/Perth/16/2009* atzars;
- 1 *B/Massachusetts/02/2012* (*B/Yamagata/16/88* līnijas), 2.atzars\*;
- 1 *A(H1N1)pdm09* *A/St Petersburg/27/2011*, *A(H1N1)pdm09* atzars;

**Rekomendētais vakcīnas sastāvs 2013.-2014.gada gripas sezonai ziemeļu puslodē:**

- *A/California/7/2009(H1N1)* līdzīgs vīruss;
- *A/Victoria/361/2011(H3N2)* antigēniski līdzīgs vīrus (*A/Texas/50/2012* *antigēniski līdzīgs A/Victoria/461/2011* vīrusam)
- *B/Massachusetts/2/2012-līdzīgs (Yamagata līnijas)*

Par smagās akūtās respiratorās infekcijas gadījumiem 43.nedēļā ziņojušas 7 valstis – Baltkrievija, Gruzija, Kazahstāna, Kirgizstāna, Moldovas Republika, Krievijas Federācija un Ukraina. Pavisam tika izmeklēti 114 klīniskie paraugi no SARI pacientiem, neviens no tiem nebija pozitīvs uz gripas vīrusiem.

### **PVO par gripas izplatību pasaulē 2013.gada 24.oktobrī**

[http://www.who.int/influenza/surveillance\\_monitoring/updates/latest\\_update\\_GIP\\_surveillance/en/index.html](http://www.who.int/influenza/surveillance_monitoring/updates/latest_update_GIP_surveillance/en/index.html)

Lai gan vairākās Eiropas valstīs pieaugusi gripas vīrusu aktivitāte, saslimstības līmenis ziemeļu puslodes mērenā klimata reģionā joprojām bijis zems.

Āzijas tropu zonas valstīs gripas aktivitāte bija atšķirīga. Honkongas īpašās pārvaldes apgabalā Ķīnā gripas aktivitāte samazinājās, bet Ķīnas dienvidos tika novērots saslimstības pieaugums. Dienvidaustrumu Āzijā gripas gadījumu skaits samazinājās Taizemē, bet pieauga Vjetnamā. Šajā zonā reģistrēta *A(H3N2)* un *B tipa* gripas vīrusu ko-cirkulācija.

Lielākajā daļā Centrālamerikas Karību jūras reģiona un Dienvidamerikas tropu zonas valstu *A tipa* gripas vīrusa aktivitāte bijusi zema. Respiratori sincitiālais vīruss (RSV) turpinājis dominēt, taču tā izplatība nav pārsniegusi paredzamo sezonas izplatības līmeni.

Mērenā klimata teritorijā Dienvidamerikā un Dienvidāfrikā gripas epidēmijas pīķis tika sasniegts jūnija beigās. Lielākā daļa mērenā klimata Dienvidamerikas valstu ziņojušas par *A(H3N2)* un *B tipa* gripas vīrusu ko-cirkulāciju. Lai gan RSV turpinājis dominēt, novērota tendence tā aktivitātei samazināties.

Austrālijā un Jaunzēlandē gripas aktivitāte ir samazinājusies. Abās valstīs reģistrēta *A(H3N2)*, *A(H1N1)pdm09* un *B tipa* gripas vīrusu ko-cirkulācija.

Atjaunotā informācija par ne-sezonāliem gripas vīrusiem (putnu gripas vīrusu H5N1 un H7N9 apakštīpiem un cūkas gripas vīrusu H1N1 un H3N2 apakštīpiem) atrodama PVO tīmekļa vietnē: [http://www.who.int/influenza/human\\_animal\\_interface/en/index.html](http://www.who.int/influenza/human_animal_interface/en/index.html).

**Materiālu sagatavoja:** SLIMĪBU PROFILAKSES UN KONTROLES CENTRA Infekcijas slimību riska analīzes un profilakses departamenta Infekcijas slimību uzraudzības un imunizācijas nodaļas epidemioloģe R.Nikiforova un sabiedrības veselības analītiķe K.Pulmane.

2013.-14.gada AAEI un gripas monitoringa 2013.gada 44.nedēļā datus sniedza:

- 70 primārās veselības aprūpes ārsti (reģistrēto pacientu skaits 112405– 5,6% no Latvijas iedzīvotāju skaita)
- 11 stacionārās ārstniecības iestādes
- 35 vispārējās izglītības iestādes
- 35 pirmsskolas izglītības iestādes

Izmantoti SIA Rīgas Austrumu klīniskās universitātes slimnīcas (RAKUS) stacionāra „Latvijas Infektoloģijas centrs” (LIC) laboratorijas dati.

**Pateicamies visiem monitoringa dalībniekiem par savlaicīgi un precīzi sniegtu informāciju.**

Datu pārpublicēšana un citēšana – atsauce uz Slimību profilakses un kontroles centra “Epidemioloģijas biļetenu” ir obligāta.