



Slimību profilakses un kontroles centrs

Duntes iela 22, Rīga, LV-1005, tālr. 67501590, fakss 67501591, e-pasts info@spkc.gov.lv

EPIDEMIOLOĢIJAS BIĻETENS

Nr. 28 (1469)

2016. gada 23. maijā

Pārskats par gripas un citu akūtu augšējo elpceļu infekciju (AAEI) izplatību 2016. gada 20. nedēļā Latvijā

2016. gada 20. nedēļā informācija saņemta no 70 ģimenes ārstu praksēm; gripas gadījumi netika reģistrēti (19. nedēļā – divi gadījumi).

Vēršanās ambulatorajās iestādēs citu AAEI gadījumos salīdzinājumā ar 19. nedēļu samazinājusies par 20,6%.

Pacientu vēršanās pie ārsta AAEI, gripas* un pneimoniju gadījumos Latvijā vidēji uz 100 000 iedzīvotājiem¹

	Vecuma grupas	16.	17.	18.	19.	20.	Salīdzinot ar iepriekšējo nedēļu (%)
AAEI	Vidēji	740,9	670,1	652,4	663,2	526,8	-20,6
	0-4	4443,5	3954,8	4116,5	4025,5	3255,6	-19,1
	5-14	2642,0	2487,3	2469,4	1973,7	1357,6	-31,2
	15-64	501,5	431,4	346,6	406,0	344,8	-15,1
	65 un >	98,4	82,9	74,1	191,7	103,6	-45,9
Gripa	Vidēji	3,0	2,0	1,0	2,0	0,0	-100,0
	0-4	22,0	0,0	0,0	0,0	0,0	0,0
	5-14	10,4	0,0	0,0	0,0	0,0	0,0
	15-64	1,5	3,0	1,5	3,0	0,0	-100,0
	65 un >	0,0	0,0	0,0	0,0	0,0	0,0
Pneimonija	Vidēji	10,0	11,0	9,1	10,0	1,0	-90,0
	0-4	22,0	0,0	43,8	0,0	0,0	0,0
	5-14	20,9	0,0	0,0	31,3	0,0	-100,0
	15-64	7,5	11,9	7,6	10,4	1,5	-85,7
	65 un >	10,4	15,5	10,6	0,0	0,0	0,0

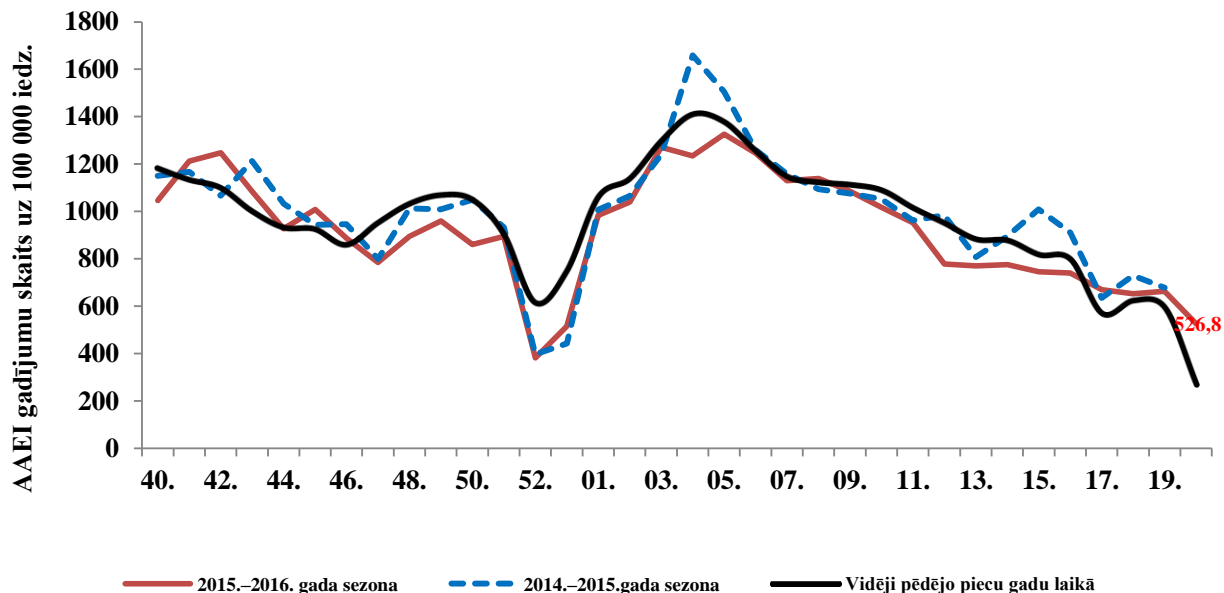
*klīniskie gripas gadījumi monitoringā iekļautajās iestādēs

Vidēji vēršanās ambulatorajās iestādēs pneimoniju gadījumos 20. nedēļā, salīdzinot ar 19. nedēļu, samazinājusies par 90%.

¹Saslimstības līmenis, vai vēršanās pēc medicīniskas palīdzības nedēļas laikā, tiek aprēķināta pamatojoties uz pacientu skaitu, kas pirmo reizi sakarā ar patreizējo saslimšanas epizodi vērsušies pie ģimenes ārsta.

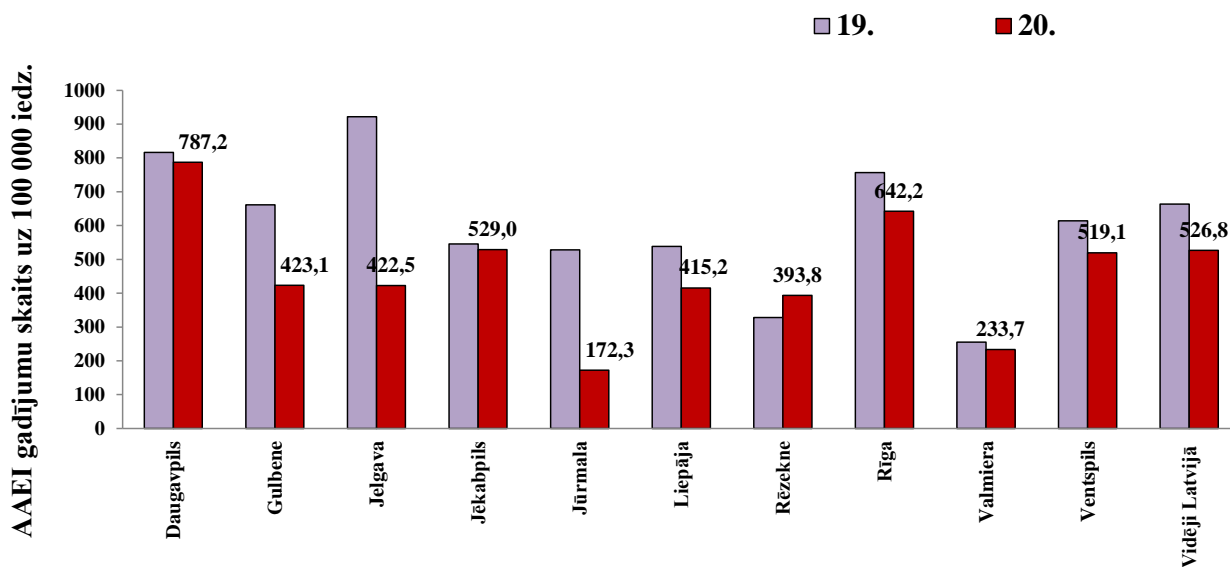
Vēršanās ambulatorajās iestādēs AAEI gadījumos 2015. – 2016. gada sezonā un iepriekšējo sezonu rādītāji

Pacientu vēršanās ambulatorajās iestādēs akūto augšējo elpceļu infekciju gadījumos 2016. gada 20. nedēļā bijusi nedaudz zemāka par iepriekšējās sezonas rādītājiem šajā laika periodā.



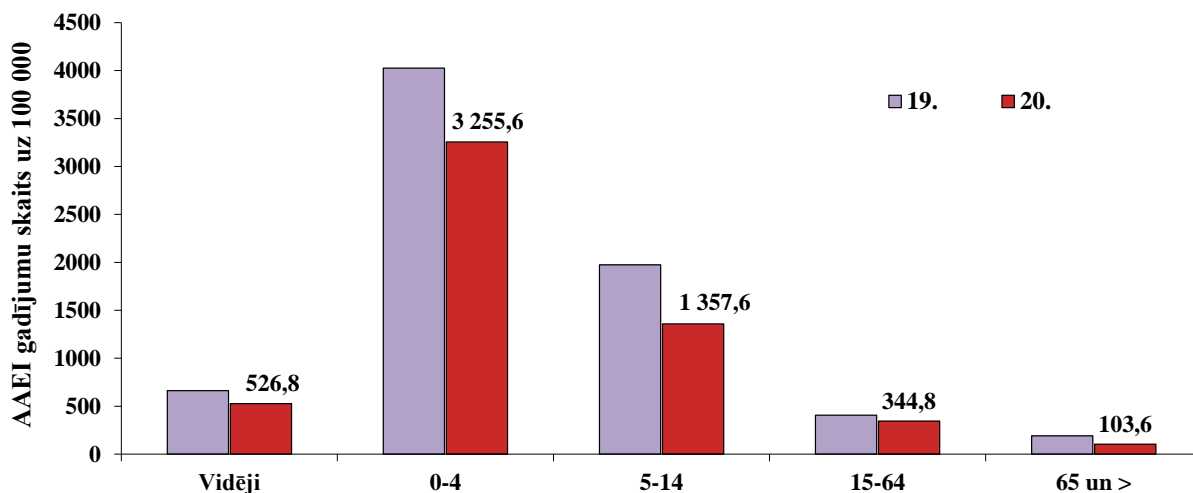
AAEI atsevišķās monitoringa teritorijās

Ambulatoro apmeklējumu skaits AAEI gadījumos 20. nedēļā samazinājies deviņas no desmit pilsētām; Rēzeknē vērsušos pacientu skaits nedaudz pieaudzis.



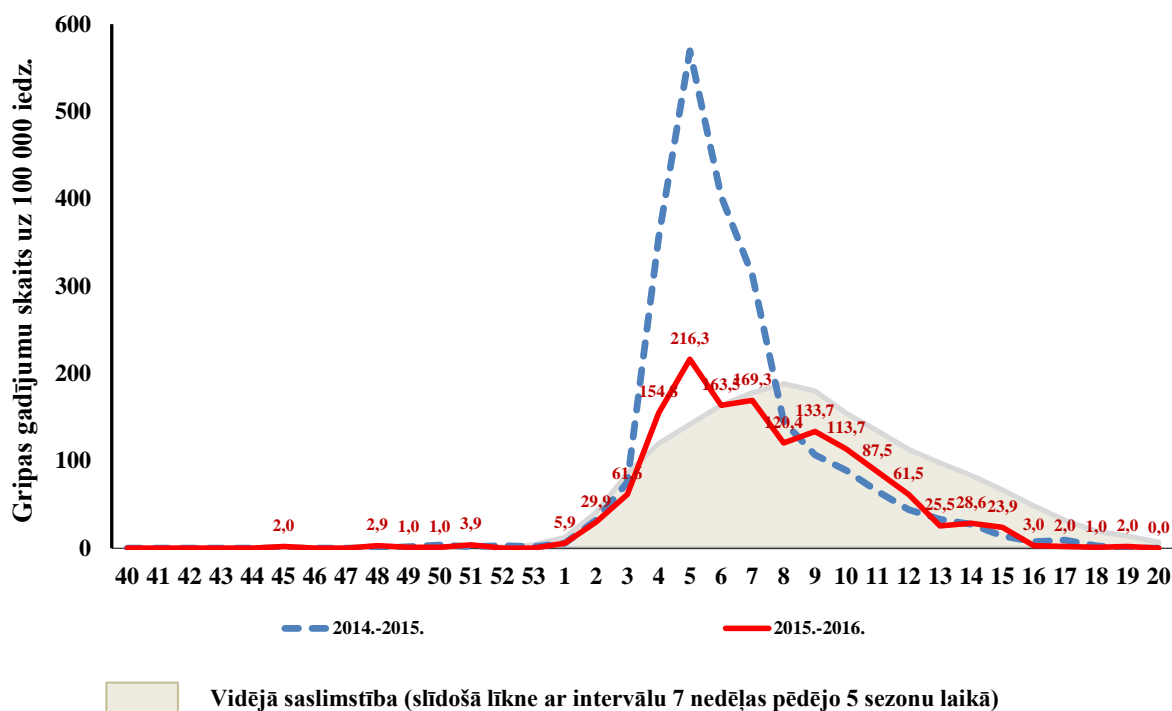
AAEI atsevišķās vecuma grupās

Ambulatorajās iestādēs vērsušos pacientu skaits AAEI gadījumos, salīdzinot ar 19. nedēļu, samazinājies visās vecuma grupās.



Vēršanās ambulatorajās iestādēs gripas gadījumos 2015. – 2016. gada sezonā un iepriekšējo sezonu rādītāji

Gripas aktivitāte 2016. gada 20. nedēļā, līdzīgi iepriekšējās 2014. – 2015. gada sezonas rādītājiem šajā laika periodā, atbilda starpsezonu līmenim.



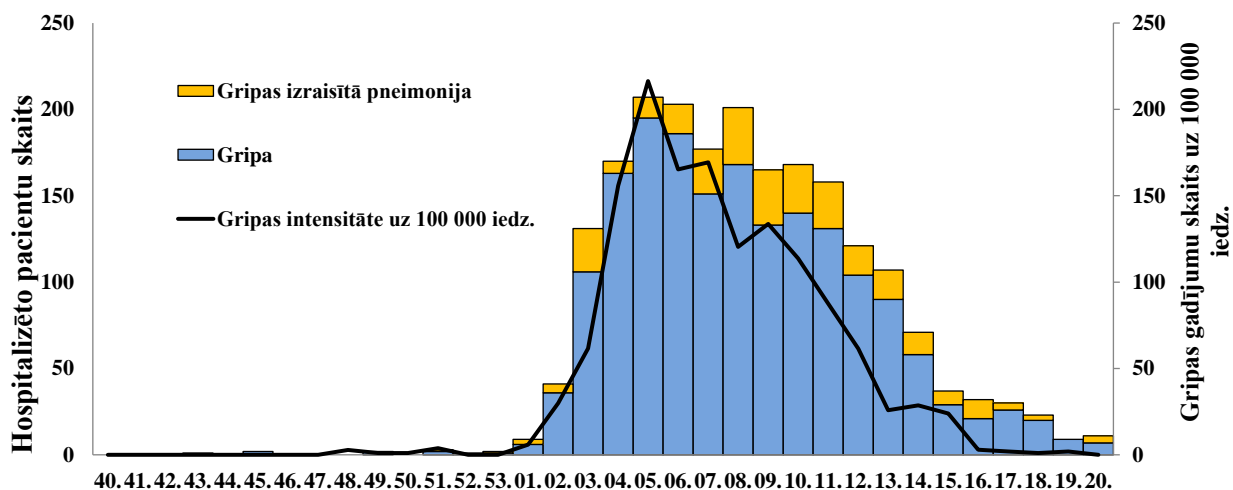
Gripa atsevišķās monitoringa teritorijās

2016. gada 20. nedēļā nevienā no 10 monitoringā iekļautajām teritorijām gripas gadījumi netika reģistrēti (19. nedēļā reģistrēti pa vienam gadījumam Rīgā un Jūrmalā) Iepriekšējās 16., 17. un 18. nedēļā gripas gadījumi ambulatorajās iestādēs bijuši tikai Rīgā.

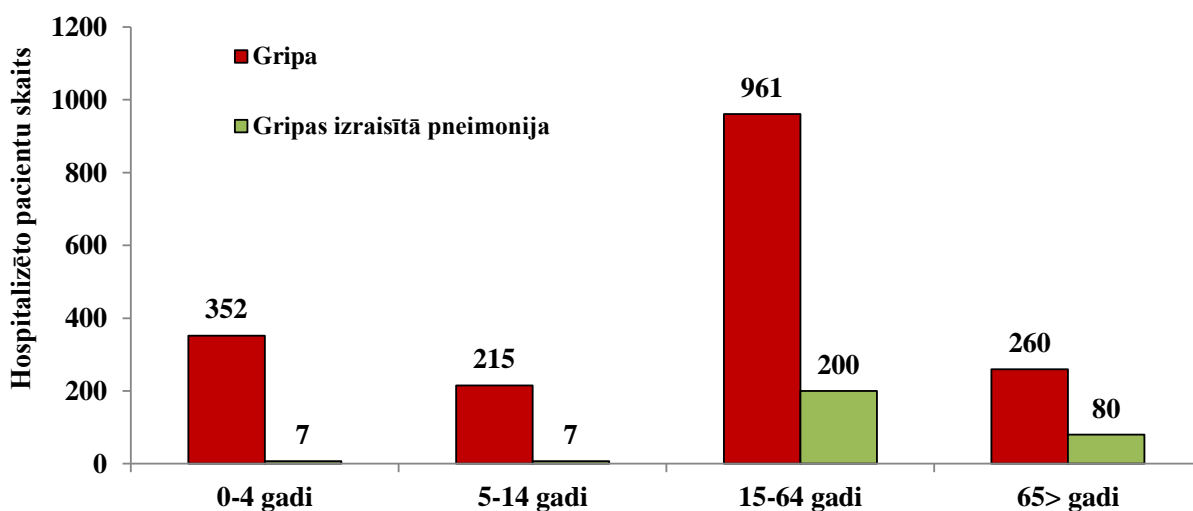
Gripas intensitāte kopš 13. nedēļas nevienā no pilsētām nav pārsniegusi 100 gadījumus uz 100 000 iedzīvotājiem.

Par stacionētiem pacientiem

Stacionēto pacientu skaits gripas gadījumos 20. nedēļā samazinājies – septiņi (19. nedēļā – deviņi); pacienti hospitalizēti Rīgā (seši) un Liepājā (viens). Par četriem stacionētiem pacientiem gripas izraisītās pneimonijas gadījumos 20. nedēļā ziņots no Rīgas slimnīcām.



Kopš sezonas sākuma 11 stacionārajās ārstniecības iestādēs uzņemts 1 788 pacienti gripas gadījumos, t.sk. 54% pacientu bijuši 15–64 gadu vecuma grupā un 32% pacientu līdz 14 gadu vecumam. Savukārt no 294 pacientiem stacionētiem gripas izraisītās pneimonijas gadījumos 68% pacientu bija 15–64 gadu vecuma grupā un 27% – 65 > gadu vecuma grupā.



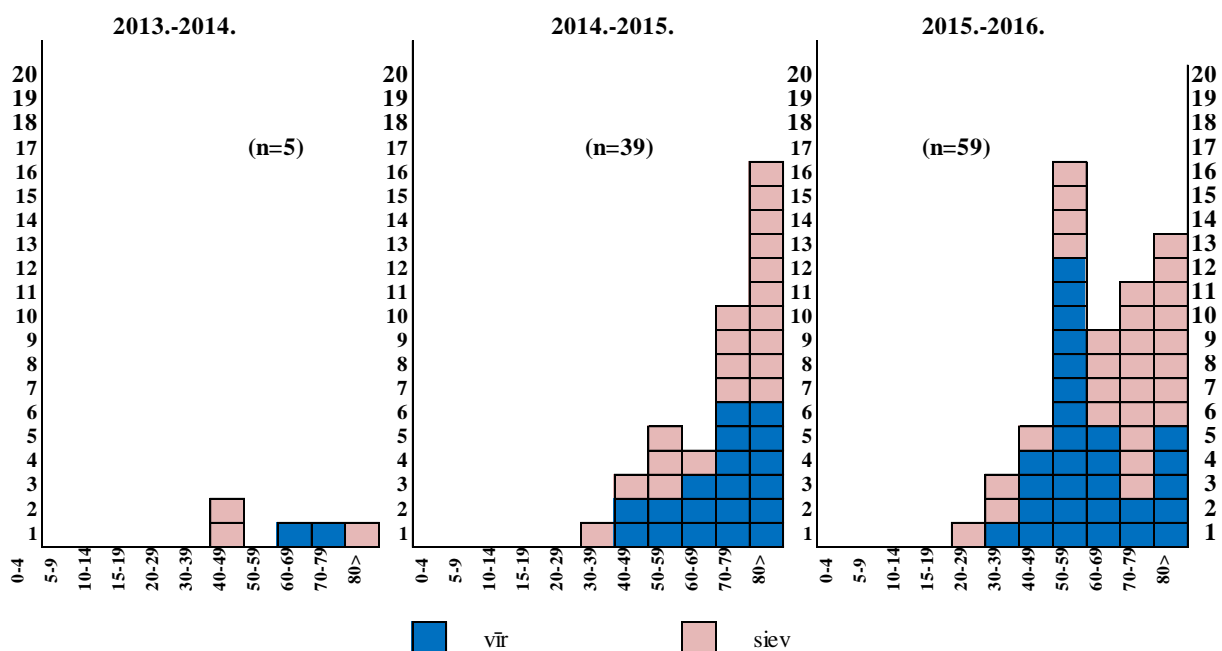
Letālo gadījumu skaits 2015.-2016. gada sezonā un divās iepriekšējās sezonās

Kopš gripas epidēmijas sākuma saņemta informācija par 59 nāves gadījumiem pacientiem ar gripas izraisītām komplikācijām. Pacientu vecums no 26 līdz 95 gadiem (vidējais vecums 65 gadi); vīrieši – 29, sievietes – 30.

Gandrīz visiem pacientiem bijusi viena vai vairākas hroniskas saslimšanas – hroniska sirds saslimšana, elpceļu saslimšana, cukura diabēts, onkoloģiska saslimšana vai citi riska faktori (adipozitāte). Šajā sezonā no gripas izraisītām komplikācijām mirušas divas grūtnieces.

A tipa gripa noteikta 54 gadījumos (tajā skaitā 37 gadījumos gripas vīruss tipēts kā A/H1pdm), B tipa gripa noteikta divos gadījumos un trijos gadījumos diagnoze noteikta klīniski vai patoloģiskiski.

Neviens no pacientiem, par kuriem noskaidrots vakcinācijas statuss (42 pacienti), nav bijis vakcinēts pret gripu.



Vispārējās izglītības iestāžu apmeklējums

2016. gada 20. nedēļā skolas apmeklējuši 93,0% skolēnu.

Monitoringa pilsētas /nedēļas	Daugavpils	Gulbene	Jelgava	Jēkabpils	Jūrmala	Liepāja	Rēzekne	Rīga	Valmiera	Ventspils	Vidēji
16.	89,4	91,2	82,5	90,4	93,6	89,7	93,9	90,8	94,2	92,4	91,1
17.	87,3	90,5	83,0	86,8	92,8	88,8	94,8	91,8	93,2	94,3	91,5
18.	87,1	89,0	83,0	92,5	94,4	87,6	94,6	91,9	92,3	94,3	91,7
19.	93,6	88,5	82,1	91,1	97,1	92,3	96,5	93,2	91,8	93,7	93,1
20.	86,4	93,4	81,2	95,7	94,8	93,0	96,7	93,3	93,0	94,4	93,0
Salīdzinājumā ar 19.nedēļu (±)	-7,2	4,9	-0,9	4,7	-2,3	0,7	0,2	0,2	1,2	0,8	-0,1

Pirmsskolas izglītības iestāžu apmeklējums

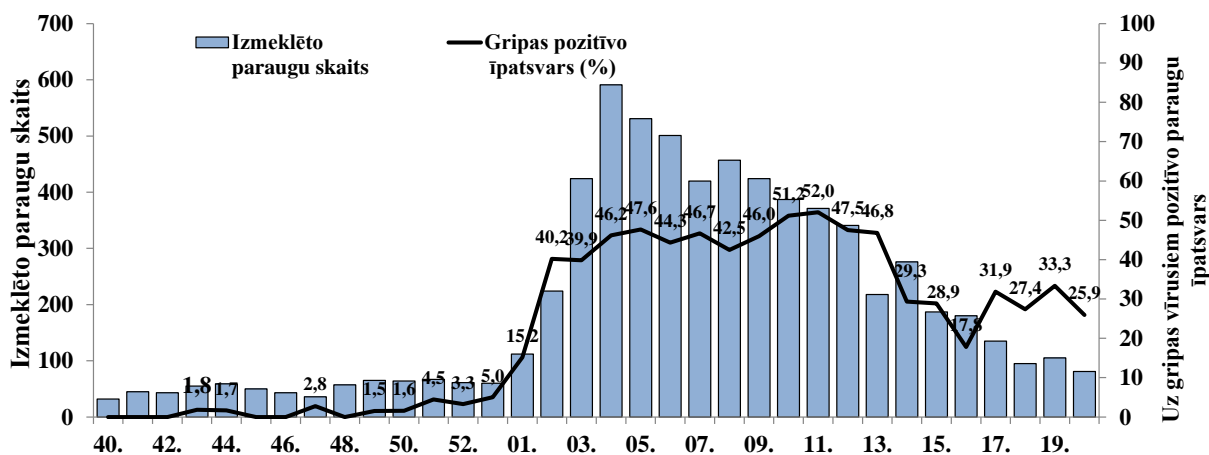
Pirmsskolas iestādes apmeklējuši 76,6% reģistrēto bērnu (par 1,9% mazāk nekā 19. nedēļā).

Monitoringa pilsētas /nedēļas	Daugavpils	Gulbene	Jelgava	Jēkabpils	Jūrmala	Liepāja	Rēzekne	Rīga	Valmiera	Ventspils	Vidēji
16.	74,5	71,9	87,3	84,6	77,8	72,2	70,8	76,3	83,2	76,8	76,6
17.	74,5	69,0	87,7	81,2	76,9	72,0	72,8	75,9	85,2	76,2	76,1
18.	75,2	66,2	83,7	77,1	75,3	75,7	74,0	75,2	89,0	76,4	76,0
19.	77,3	75,2	88,5	85,7	82,5	76,6	72,0	79,7	86,5	75,5	78,5
20.	78,2	76,2	78,2	85,0	81,9	78,2	67,6	76,2	89,7	73,3	76,6
Salīdzinājumā ar 19.nedēļu (±)	1,0	1,0	-10,3	-0,8	-0,6	1,5	-4,4	-3,5	3,2	-2,1	-1,9

Gripas un citu respiratoro vīrusu cirkulācija

2016. gada 20. nedēļā SIA „Rīgas Austrumu klīniskās universitātes slimnīca” (RAKUS) stacionāra LIC laboratorijā izmeklēts 81 klīniskais paraugs (19. nedēļā – 105). Samazinājies gan noteikto *A tipa* gripas vīrusu skaits – trīs (19. nedēļā – četri), gan noteikto *B tipa* gripas vīrusu skaits – 18 (19. nedēļā – 31). Pozitīvo paraugu īpatsvars uz gripas vīrusiem samazinājies – 25,9% (19. nedēļā – 33,3 %).

Nedēļas	Izmeklēto paraugu skaits	A gripa	B gripa	Paragripa I	Paragripa II	Paragripa III	Paragripa IV	RSV	Adenovīrusi	Rinovīrusi	hMPV	Bokavīrusi	Koronavīrusi	Enterovīrusi	Pozitīvo paraugu skaits	Pozitīvo paraugu īpatsvars (%)	Gripas pozitīvo īpatsvars (%)	RSV pozitīvo īpatsvars (%)
40.	32			2		2		2							6	18,8	0,0	6,3
41.	45			1		3		6	5	1					16	35,6	0,0	13,3
42.	43			1		1		2	1	1					6	14,0	0,0	4,7
43.	55	1		2		1		2	8	1	1			1	17	30,9	1,8	3,6
44.	59	1		5		3		1	3						13	22,0	1,7	1,7
45.	50			4		2		1	2	2					11	22,0	0,0	2
46.	43			3				1	4	2					10	23,3	0,0	2,3
47.	36	1						7	6	2					16	44,4	2,8	19,4
48.	57			5		3		1	2	3					14	24,6	0,0	1,8
49.	65	1		1		3		6	4	1		1			17	26,2	1,5	9,2
50.	64	1		3				4	5			2		1	16	25,0	1,6	6,3
51.	67	2	1	1	1	3		3	3						14	20,9	4,5	4,5
52.	61	1	1	1		3		8	3						17	27,9	3,3	13,1
53.	60	3				1		8	4	2		1	1		20	33,3	5,0	13,3
01.	112	17		1		1		11	5	1		1			37	33,0	15,2	9,8
02.	224	90		1	1	2		18	1	1					114	50,9	40,2	8
03.	424	166	3			4		27	9	2					211	49,8	39,9	6,4
04.	591	262	11			1	2	41	5	5		1	1		329	55,7	46,2	6,9
05.	531	235	18	1				47	7	7	2	1	2	1	320	60,3	47,6	8,9
06.	501	209	13	1		1		38	4	2	1				269	53,7	44,3	7,6
07.	420	183	13			1		22	2		1		2		224	53,3	46,7	5,2
08.	457	181	13					36	1	2	1	1			235	51,4	42,5	7,9
09.	424	176	19	1				20		1	1				218	51,4	46,0	4,7
10.	387	170	28	1				21	2	2	4	2			230	59,4	51,2	5,4
11.	371	165	28					15	7	4	5	1	3		228	61,5	52,0	4
12.	341	118	44					7			2				171	50,1	47,5	2,1
13.	218	68	34					8	3	1	1		1		116	53,2	46,8	3,7
14.	276	50	31		1			9	1	1	2		1		96	34,8	29,3	3,3
15.	187	23	31					4	3		3				64	34,2	28,9	2,1
16.	180	5	27			1		8	1	1	3				46	25,6	17,8	4,4
17.	135	4	39			2		3	6	3	2				59	43,7	31,9	2,2
18.	95	2	24			1		3	2		3				35	36,8	27,4	3,2
19.	105	4	31			2		3	4	1	1				46	43,8	33,3	2,9
20.	81	3	18			1		1							23	28,4	25,9	1,2
Kopā	6797	2142	427	35	3	42	2	394	113	49	33	11	11	3	3264	48,0	37,8	5,8



Secinājumi

2016. gada 20. nedēļā monitoringā iesaistītajās ambulatorajās iestādēs gripas gadījumi netika reģistrēti. Stacionēto pacientu skaits gripas gadījumos 20. nedēļā samazinājies. Pēdējo piecu nedēļu laikā (16. – 20. nedēļa) Latvijā tiek novērota sporādiska gripas izplatība.

SIA RAKUS stacionāra LIC laboratorijā noteikti trīs *A tipa* un 18 *B tipa* gripas vīrusi.

Kopš 2016. gada 13. nedēļas pacientu skaits, kuri vērsušies ambulatorajās iestādēs pēc medicīniskās palīdzības gripas gadījumos nevienā no monitoringā iesaistītajām pilsētām nebija pārsniedzis 100 gadījumus uz 100 000 iedzīvotājiem. *Pamatojoties uz Ministru kabineta 2006. gada 21. novembra noteikumu Nr.948 „Noteikumi par gripas pretepidēmijas pasākumiem” 8^l. punktā noteikto Slimību profilakses un kontroles centrs 2016. gada 12. aprīlī paziņojis par gripas epidēmijas beigām.*

PVO Eiropas reģiona gripas uzraudzības tīkla ziņojums par 2016. gada 19. nedēļu

<http://www.flunewseurope.org/>.

Epidemioloģiskie dati

2016. gada 19. nedēļā 37 no 39 valstīm ziņoja par zemu gripas intensitāti, divas valstis – par vidēju gripas intensitāti. Par gripai līdzīgo saslimšanu un citu akūto respiratoro infekciju izplatības samazināšanās vai stabilu tendenci informējušas 35 (90%) valstis un četras (10%) valstis informēja par izplatības pieauguma tendenci.

Par plašu ģeogrāfisku izplatību ziņoja Horvātijā un Apvienotā Karalistē (Anglijā), par reģionālu gripas izplatību informēja Zviedrija, par sporādisku vai lokālu gripas izplatību informēja 26 valstis un deviņās valstīs gripas aktivitāte netika novērota.

Gripas vīrusu noteikšana un tipēšana gripas uzraudzības tīkla ietvaros

2016. gada 19. nedēļā gripas uzraudzības tīkla ietvaros pozitīvo paraugu īpatsvars uz gripas vīrusiem sastādījis 16%. Informācija par izmeklētajiem paraugiem, kur tika testēti 10 un vairāk klīniskie paraugi, saņemta no septiņām valstīm, tikai vienā no tām gripas pozitīvo paraugu īpatsvars bijis augstāks par 30%. *A tipa* gripa noteikta 5% (pret 15% iepriekšējā nedēļā) un *B tipa* gripa – 95% gadījumu. No tipētiem *A tipa* gripas vīrusiem 86% tipēti kā *A/H1N1pdm09*. No raksturotajiem *B tipa* gripas vīrusiem 92% vīrusu no *B/Victoria* līnijas.

Kopš sezonas sākuma *A tipa* gripas vīrusi noteikti 57% paraugu, no tiem 86% tipēti kā *A/H1N1pdm09*. No *B tipa* gripas vīrusiem līnija noteikta tikai 50% vīrusu, no tiem 97% pieder *B/Victoria* līnijai.

Vīrusa tips un apakštips	Noteikto vīrusu skaits	
	19. nedēļa	2015.–2016.gada sezona
Gripa A	2	10 555
<i>A(H1N1)pdm09</i>	0	8 664
<i>A(H3N2)</i>	2	1 364
A netipēts	0	476
Gripa B	41	8 019
<i>B/Victoria</i> līnija	3	3 874
<i>B/Yamagata</i> līnija	1	112
Nav zināma	37	4 033
Noteikti vīrusi kopā (testēto paraugu skaits)	43 (264)	18 523 (50 637)

Ārpus gripas uzraudzības tīkla 19. nedēļā 670 klīniskie paraugi bijuši pozitīvi uz gripas vīrusiem. No tiem 28% noteikti *A tipa* gripas vīrusi, tajā skaitā 77% tipēti kā *A/H1N1pdm* un 23% kā *A/H3N2*. Lielākai daļai *B tipa* gripas vīrusu līnija netika noteikta.

Kopš sezonas sākuma ārpus gripas uzraudzības tīkla *A tipa* gripas vīrusi noteikti 72% paraugu, no tiem 92% tipēti kā *A/H1N1pdm09*.

Hospitalizācijas dati

Deviņas Eiropas austrumu reģiona valstis 19. nedēļā informējušas par smagas akūtas respiratoras infekcijas (SARI) gadījumu skaita samazināšanās vai stabilu tendenci. Trīs valstis (Spānija, Zviedrija un Apvienotā Karaliste) informēja par 18 jauniem laboratoriski apstiprinātiem gripas gadījumiem (septiņi *A tipa* un 11 *B tipa*) intensīvās terapijas nodaļās ITN. Īrija ziņoja par 27 gadījumiem citās nodaļās – 11 *A tipa* un 16 *B tipa* gripa.

Kopš 2015. gada 40. nedēļas astoņas valstis ir ziņojušas par 4 901 gadījumu ITN un 3748 pacientiem citās nodaļās. *A tipa* gripas vīrusi noteikti 81% gadījumu ITN pacientiem. Visās citās nodaļās 76% noteikti *A tipa* gripas vīrusi un 24% *B tipa* gripas vīrusi. Abās pacientu grupās dominējošs bija *A/H1N1pdm09* (98%).

Kopš sezonas sākuma lielākā daļa paziņoto hospitalizēto laboratoriski apstiprināto smago gripas gadījumu ir bijusi saistīta ar *A(H1N1)pdm09* un reģistrēta iedzīvotājiem vecumā no 15-64 gadiem.

Kopš sezonas sākuma no 2 752 ITN pacientiem, kuriem zināms vecums un gripas vīrusa apakštips, 78% apstiprināta *A tipa* gripa. Lielākā daļa pacientu (57%) bijuši 15–64 gadu vecuma grupā, viena trešdaļa (34%) pacientu – virs 65 gadu vecumam un 9% – līdz 15 gadu vecumam. Gripas vīruss *A/H1N1pdm09* bija dominējošs visās vecuma grupās un ITN pacientiem noteikts 98% gadījumu.

No 3 748 pacientiem citās nodaļās 2 833 gadījumos jeb 76% apstiprināta *A tipa* gripa un 915 (24%) – *B tipa* gripa. Kopumā 39% pacientu bijuši 15–64 gadu vecuma grupā un 27% jaunāki par 15 gadiem. Tas norāda uz nelielām atšķirībām pēc vecuma sadalījuma, salīdzinot ar gadījumiem ITN, kur 57% pacientu bija 15–64 gadu vecuma grupā.

Par kopējās mirstības rādītājiem EuroMOMO projekta dalībvalstīs

(<http://www.euromomo.eu/>)

Saskaņā ar 18 valstu sniegtajiem ziņojumiem EuroMOMO projekta ievaros par kopējo mirstību, apkopoto datu analīze rāda, ka paaugstināta mirstība 15–64 gadu vecuma grupā, kas tika novērota iepriekšējās nedēļās, pēdējās nedēļās ir mazinājusies.

Gripas vīrusu ģenētiskais raksturojums 2015. gada 40. – 2016. gada 18. nedēļā

Lielākā daļa no raksturotajiem *A(H1N1) pdm09* un *A(H3N2)* gripas vīrusiem bija līdzīgi vīrusiem, kuri ieteikti iekļaušanai trīs komponentu vakcīnās sastāvā. Taču visizplatītākie *B tipa* vīrusi bija no *B/Victoria* celma, kas tika ieteikts iekļaušanai četru komponentu vakcīnā 2015.-2016. gripas sezonai ziemeļu puslodē, bet netika iekļauts trīs komponentu vakcīnā.

Filoģenētiskā grupa	Vīrusu skaits	%
<i>A(H1N1)pdm09 A/South Africa/3626/2013</i> (apakšgrupa 6B) ^a	1 432	67,6
<i>A(H3N2) A/Hong Kong/4801/2014</i> (apakšgrupa 3C.2a) ^a	205	9,7
<i>A(H3N2) A/Samara/73/2013</i> (apakšgrupa 3C.3) ^a	2	0,1
<i>A(H3N2) A/Stockholm/28/2014</i> (subgroup 3C.3b)	2	0,1
<i>A(H3N2) A/Switzerland/9715293/2013</i> (apakšgrupa 3C.3a) ^a	60	2,8
<i>B/Phuket/3073/2013</i> (Yamagata līnijas celms 3) ^a	50	2,4
<i>B/Brisbane/60/2008</i> (Victoria līnijas celms 1A) ^b	367	17,3
Kopā:	2118	

a Šīs ģenētiskās grupas satur vīrusus ar antigēniski līdzīgām īpašībām tiem vīrusiem, kuri iekļauti trīsvērtīgas gripas vakcīnas sastāvā (TIV) 2015.-2016. gada sezonai.

b Vīrusi šajās ģenētiskajās grupās pēc savām īpašībām ir līdzīgi vakcīnā iekļautajam *B/Brisbane/60/2008* (iekļauts četrvērtīgā gripas vakcīnā).

Vīrusu jutība pret neiramīdāzes (NA) inhibitoriem

2015.–2016. gada sezonā sešās valstīs uz jutību pret antivirāliem preparātiem (NA inhibitori) izmeklēti 2 547 *A(H1N1)pdm09*, 171 *A(H3N2)* un 414 *B tipa* gripas vīrusi. **Divdesmit četriem *A(H1N1)pdm09* vīrusiem** noteikta samazināta inhibīcija ar oseltamivīru, kas saistīta ar aminoskābes NA-H275Y aizvietošanu un **vienam *A/H3N2*** – saistībā ar aminoskābes NA-E119V aizvietošanu. Pārējiem izmeklētajiem vīrusiem nav pierādīta samazināta jutība pret NA inhibitoriem.

PVO globālā tīkla informācija par gripas izplatību citur pasaulē, 16.05.2016.

http://www.who.int/influenza/surveillance_monitoring/updates/latest_update_GIP_surveillance/en/

Ziemeļu puslodē gripas aktivitāte turpināja samazināties. Pieauga *B tipa* gripas vīrusu cirkulācija ziemeļu puslodē un atsevišķajos tropu reģionos. Tika ziņots par gripas vīrusu izplatības pieaugumu atsevišķās valstīs Dienvidu puslodē.

– Ziemeļamerikā gripas aktivitāte turpināja samazināties, pieaugot *B tipa* gripas vīrusu cirkulācijai.

– Eiropā un Ziemeļu Āzijas mērenā klimata reģionā gripas izplatība turpinājusi samazināties, pieaugot *B tipa* vīrusa aktivitātei.

– Ziemeļāfrikā gripas aktivitāte turpināja samazināties, izņemot Ēģipti ar dominējošo *B tipa* gripas vīrusu.

– Austrumu un rietumu Āfrikā dominēja *A tipa* gripas vīrusi.

– Centrālamerikā un Karību jūras reģionā galvenokārt tika novērota zema gripas intensitāte, taču no Gvatemalas un El Salvadoras ziņots par gripas aktivitāti pieaugumu. Par gripas izplatību saistībā ar dominējošo *A/H1N1pdm09* vīrusu ziņots no atsevišķam Karību jūras reģiona valstīm.

– Tropu Dienvidamerikas atsevišķos reģionos tika novērota zema gripas izplatība, taču ziņots par *A/H1N1pdm09* pieaugumu Bolīvijā un Ekvadorā. Brazīlijā paaugstināta gripas aktivitāte, pārsvarā dēļ *A(H1N1)pdm09* gripas vīrusa. Kolumbijā turpinās paaugstināta RSV cirkulācija.

– Tropu Dienvidāzijas valstīs zema gripas aktivitāte ar dominējošo *B tipa* gripas vīrusu.

– Mērenā klimata reģionā Dienvidamerikā novērota zema elpceļu vīrusu aktivitāte; atsevišķas valstis ziņojušas par gripai līdzīgu saslimšanu nelielu pieaugumu, nepārsniedzot starp sezonālo līmeni.

FluNet tika apkopota informācija, kura saņemta no 90 valstu, reģionu vai teritoriju Nacionālajiem gripas references centriem un citām laboratorijām (par periodu no 2016. gada 18. aprīļa līdz 2016. gada 1. maijam).

PVO (GISRS) laboratorijās testēti vairāk kā 85968 paraugi. No 12819 uz gripas vīrusiem pozitīvajiem paraugiem 4580 (35,7 %) paraugos noteikti *A tipa* gripas vīrusi un 8239 (64,3%) – *B tipa* gripas vīrusi.

No *A tipa* gripas vīrusiem 1728 (81,5%) tipēti kā *A(H1N1)pdm09* un 391 (18,5%) kā *A(H3N2)*. No raksturotajiem *B tipa* gripas vīrusiem 353 (20,6%) pieder *B-Yamagata* līnijai un 1358 (79,4%) *B-Victoria* līnijai.

PVO rekomendējamais pretgripas vakcīnas sastāvs 2016. gada sezonā Dienvidu puslodē

<http://www.who.int/influenza/vaccines/virus/recommendations/en/>

PVO (24.09.2015.) gripas vakcīnas sastāvā 2016. gada sezonai Ziemeļu puslodē rekomendē iekļaut šādus trīs komponentus:

- *A/California/7/2009 (H1N1)pdm09-līdzīgs vīruss;*
- *A/Hong Kong/4801/2014 (H3N2)-līdzīgs vīruss;*
- *B/Brisbane/60/2008-līdzīgs vīruss*

Četru komponentu pretgripas vakcīnas sastāvā rekomendē divus *B tipa* gripas vīrusu antigēnus - papildu trim minētajiem jāiekļauj *B/Phuket/3073/2013-līdzīgs vīruss*.

PVO rekomendētais pretgripas vakcīnas sastāvs 2016.–2017. gada sezonā Ziemeļu puslodē
http://www.who.int/influenza/vaccines/virus/recommendations/2016_17_north/en/

PVO (25.02.2016.) gripas vakcīnas sastāvā 2016.-2017. gada sezonai Ziemeļu puslodē rekomendē iekļaut šādus trīs komponentus:

- *A/California/7/2009 (H1N1)pdm09-līdzīgs vīruss;*
- *A/Hong Kong/4801/2014 (H3N2)-līdzīgs vīruss;*
- *B/Brisbane/60/2008-līdzīgs vīruss*

Četru komponentu pretgripas vakcīnas sastāvā rekomendē izmantot divus *A tipa* un divus *B tipa* gripas vīrusu antigēnus (papildu trim minētajiem jāiekļauj *B/Phuket/3073/2013-līdzīgs vīruss*).

2016.-2017. gada sezonā vakcīnas sastāvā līdzīgi kā iepriekšējās sezonas *A/H1N1* komponentu pārstāv *A/California/7/2009(H1N1)pdm09-līdzīgs vīruss*, taču divi citi komponenti – *A/H3N2* un *B tipa* ir atšķirīgi no pagājušās 2015.–2016. gada sezonas vakcīnas sastāvā iekļautajiem attiecīgo vīrusu antigēniem.

Materiālu sagatavoja: SLIMĪBU PROFILAKSES UN KONTROLES CENTRA Infekcijas slimību riska analīzes un profilakses departamenta Infekcijas slimību uzraudzības un imunizācijas nodaļas epidemioloģe Raina Nikiforova.

2015.–2016. gada AAEI un gripas monitoringa 2016. gada 20. nedēļā datus sniedza:

- 70 primārās veselības aprūpes ārsti (reģistrēto pacientu skaits 100 424 jeb 5,1% no kopējā Latvijas iedzīvotāju skaita)
 - 11 stacionārās ārstniecības iestādes
 - 35 vispārējās izglītības iestādes
 - 36 pirmsskolas izglītības iestādes
- Izmantoti SIA Rīgas Austrumu klīniskās universitātes slimnīcas (RAKUS) stacionāra „Latvijas Infektoloģijas centrs” (LIC) laboratorijas dati.

Pateicamies visiem monitoringa dalībniekiem par savlaicīgi un precīzi sniegtu informāciju.

Datu pārpublicēšana un citēšana – atsauce uz Slimību profilakses un kontroles centra “Epidemioloģijas biļetenu” ir obligāta.