



Slimību profilakses un kontroles centrs

Dunties iela 22, Rīga, LV-1005, tālr. 67501590, fakss 67501591, e-pasts info@spkc.gov.lv

EPIDEMIOLOĢIJAS BIĻETENS

Nr. 26 (1467)

2016. gada 16. maijā

Pārskats par gripas un citu akūtu augšējo elpceļu infekciju (AAEI) izplatību 2016. gada 19. nedēļā Latvijā

2016. gada 19. nedēļā informācija saņemta no 70 ģimenes ārstu praksēm iesaistītajām gripas monitoringā; reģistrēti divi gripas gadījumi (18. nedēļā – viens gadījums) – vidēji 2,0 gadījumi uz 100 000 iedzīvotājiem.

Vēršanās ambulatorajās iestādēs citu AAEI gadījumos salīdzinājumā ar 18. nedēļu palielinājusies par 1,7%.

Pacientu vēršanās pie ārsta AAEI, gripas* un pneimoniju gadījumos Latvijā vidēji uz 100 000 iedzīvotājiem¹

	Vecuma grupas	15.	16.	17.	18.	19.	Salīdzinot ar iepriekšējo nedēļu (%)
AAEI	Vidēji	744,8	740,9	670,1	652,4	663,2	1,7
	0-4	4905,4	4443,5	3954,8	4116,5	4025,5	-2,2
	5-14	2725,6	2642,0	2487,3	2469,4	1973,7	-20,1
	15-64	398,5	501,5	431,4	346,6	406,0	17,1
	65 un >	119,2	98,4	82,9	74,1	191,7	158,8
Gripa	Vidēji	23,9	3,0	2,0	1,0	2,0	97,5
	0-4	44,0	22,0	0,0	0,0	0,0	0,0
	5-14	52,2	10,4	0,0	0,0	0,0	0,0
	15-64	22,4	1,5	3,0	1,5	3,0	97,2
	65 un >	10,4	0,0	0,0	0,0	0,0	0,0
Pneimonija	Vidēji	10,0	10,0	11,0	9,1	10,0	9,7
	0-4	0,0	22,0	0,0	43,8	0,0	-100,0
	5-14	0,0	20,9	0,0	0,0	31,3	100,0
	15-64	13,4	7,5	11,9	7,6	10,4	38,1
	65 un >	5,2	10,4	15,5	10,6	0,0	-100,0

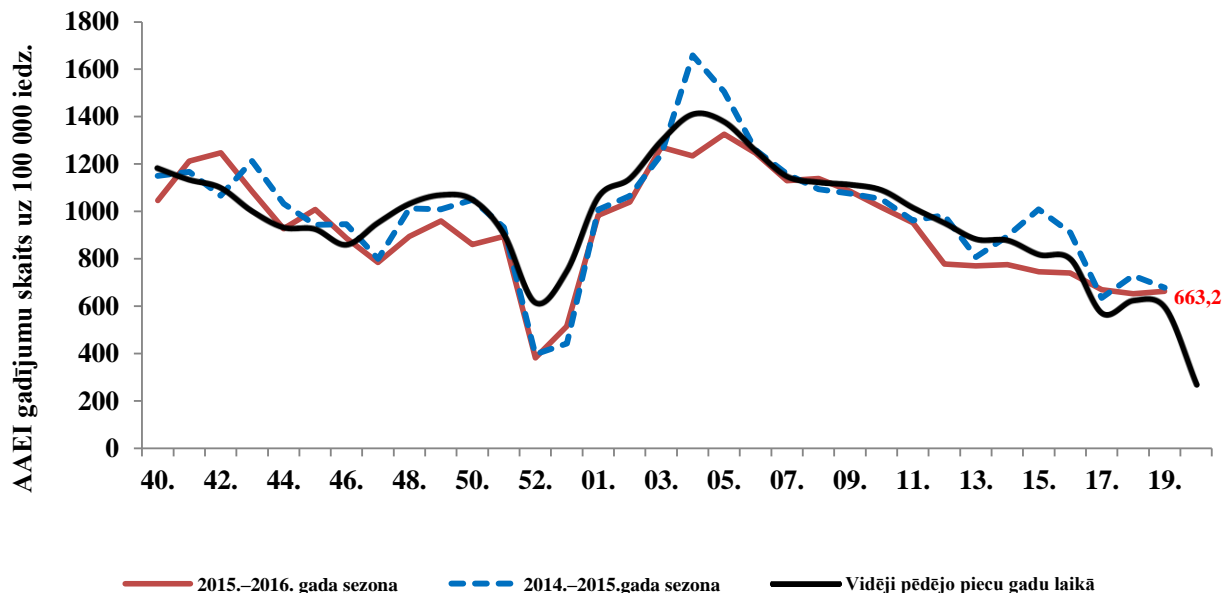
*klīniskie gripas gadījumi monitoringā iekļautajās iestādēs

Vidēji vēršanās ambulatorajās iestādēs pneimoniju gadījumos 19. nedēļā, salīdzinot ar 18. nedēļu, pieaugusi par 9,7%.

¹Saslimstības līmenis, vai vēršanās pēc medicīniskas palīdzības nedēļas laikā, tiek aprēķināta pamatojoties uz pacientu skaitu, kas pirmo reizi sakarā ar patreizējo saslimšanas epizodi vērsušies pie ģimenes ārsta.

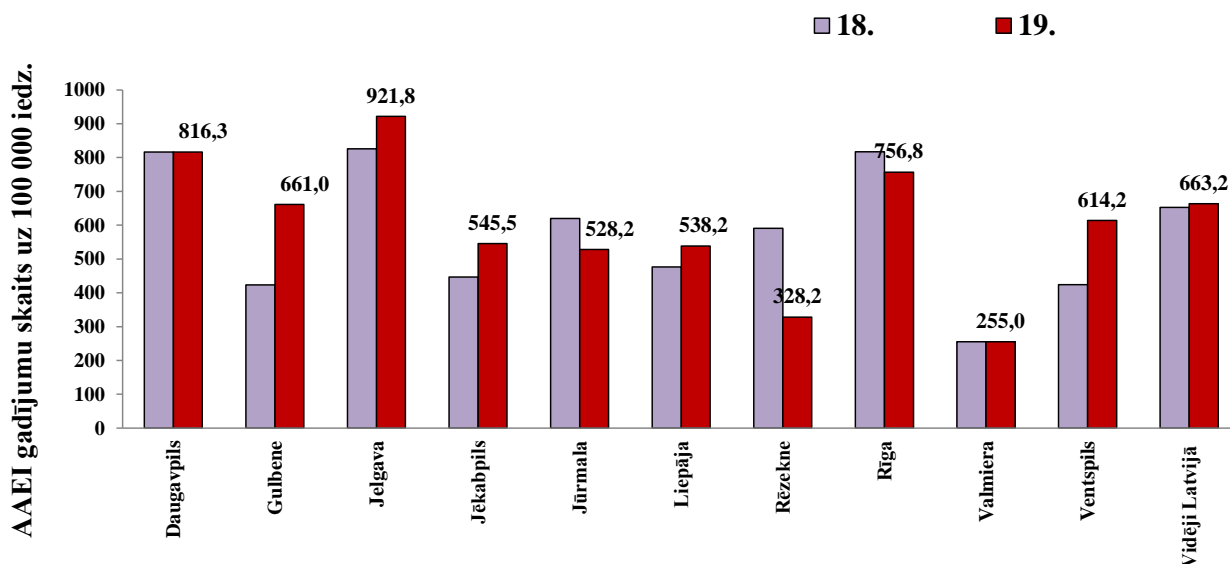
Vēršanās ambulatorajās iestādēs AAEI gadījumos 2015. – 2016. gada sezonā un iepriekšējo sezonu rādītāji

Pacientu vēršanās ambulatorajās iestādēs akūto augšējo elpceļu infekciju gadījumos 2016. gada 19. nedēļā bijusi līdzīga iepriekšējās sezonas rādītājiem šajā laika periodā.



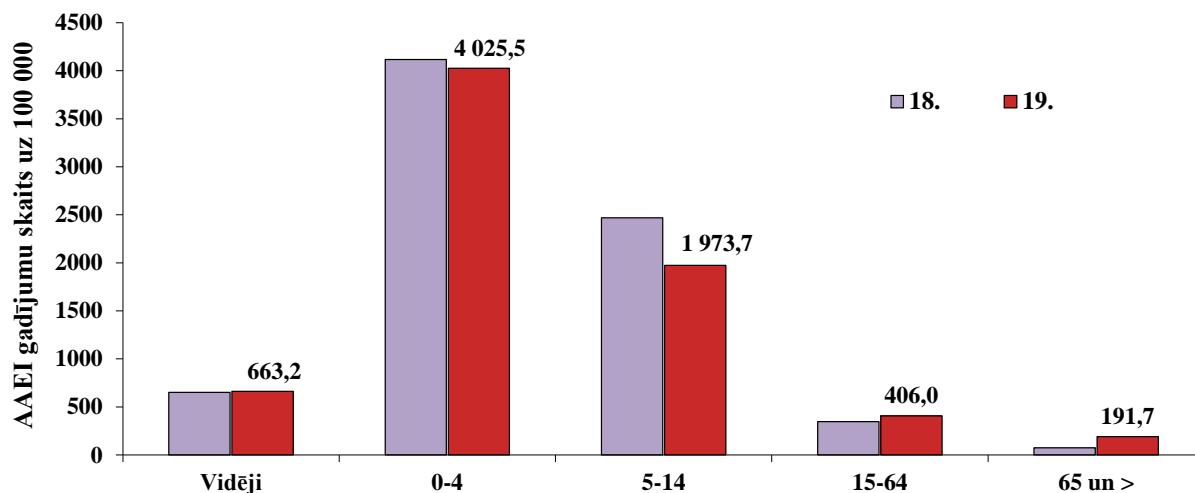
AAEI atsevišķās monitoringa teritorijās

Ambulatoro apmeklējumu skaits 19. nedēļā pieaudzis Gulbenē, Jelgavā, Jēkabpilī, Liepājā un Ventspilī; Daugavpilī un Valmierā tas palicis nemainīgs; pārējās trīs pilsētās vērsušos skaits AAEI gadījumos samazinājies. Daugavpilī, Jelgavā un Rīgā vēršanās AAEI gadījumos bijusi augstāka nekā vidēji Latvijā.



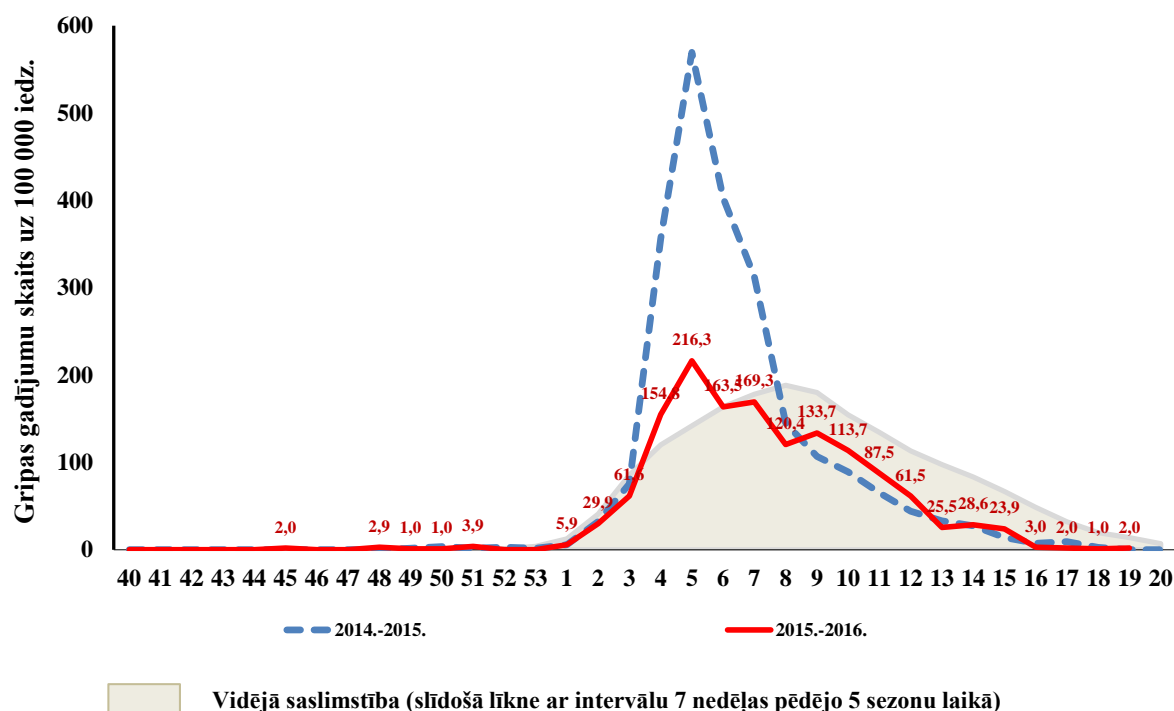
AAEI atsevišķās vecuma grupās

Ambulatorajās iestādēs AAEI gadījumos vērsušos pacientu skaits, salīdzinot ar 18. nedēļu, nedaudz pieaudzis 15–64 un 65 un > vecuma grupā.



Vēršanās ambulatorajās iestādēs gripas gadījumos 2015. – 2016. gada sezonā un iepriekšējo sezonu rādītāji

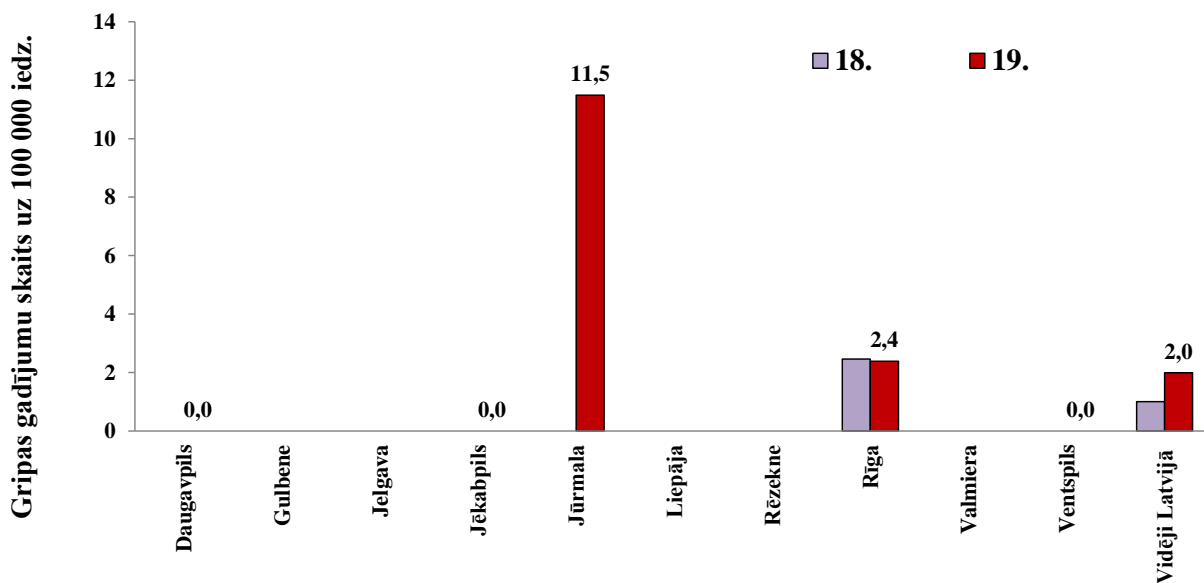
Pacientu vēršanās ambulatorajās monitoringa iestādēs gripas gadījumos arī 2016. gada 19. nedēļā bijusi zema. Līdzīgi iepriekšējās 2014. – 2015. gada sezonas rādītājiem šajā laika periodā gripas aktivitāte atbilda starpsezonu līmenim.



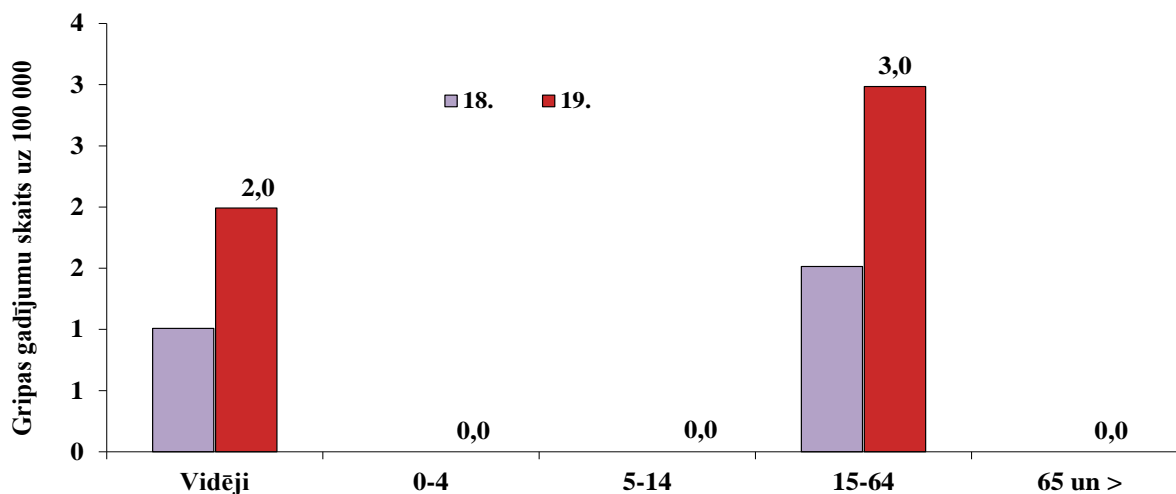
Gripa atsevišķās monitoringa teritorijās

2016. gada 16., 17. un 18. nedēļā gripas gadījumi ambulatorajās iestādēs reģistrēti tikai Rīgā; 19. nedēļā viens gripas gadījums reģistrēts Rīgā un viens Jūrmalā.

Gripas intensitāte kopš 13. nedēļas nevienā no pilsētām nav pārsniegusi 100 gadījumus uz 100 000 iedzīvotājiem.

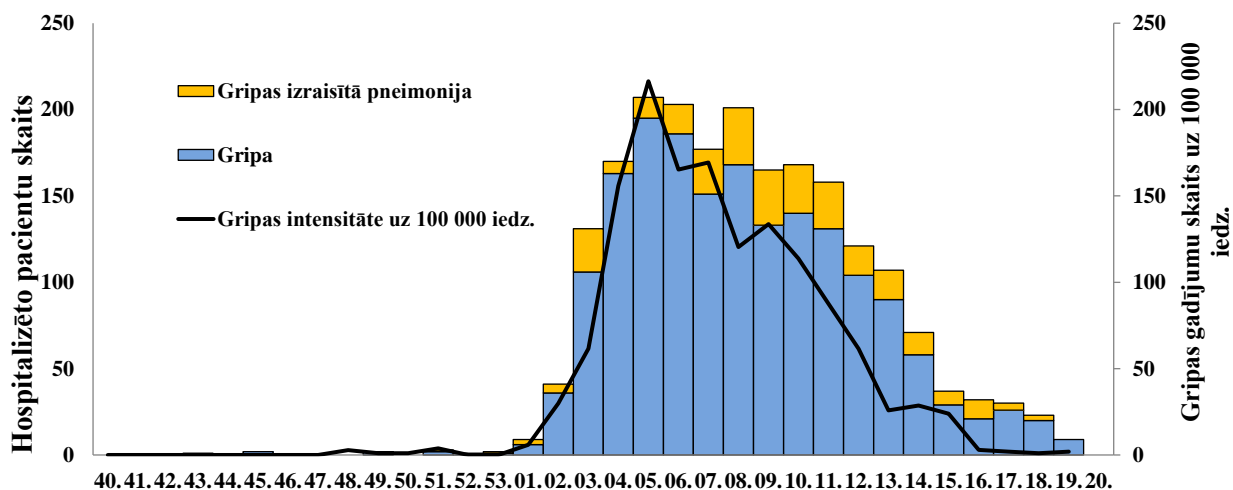


Gripa atsevišķās vecuma grupās

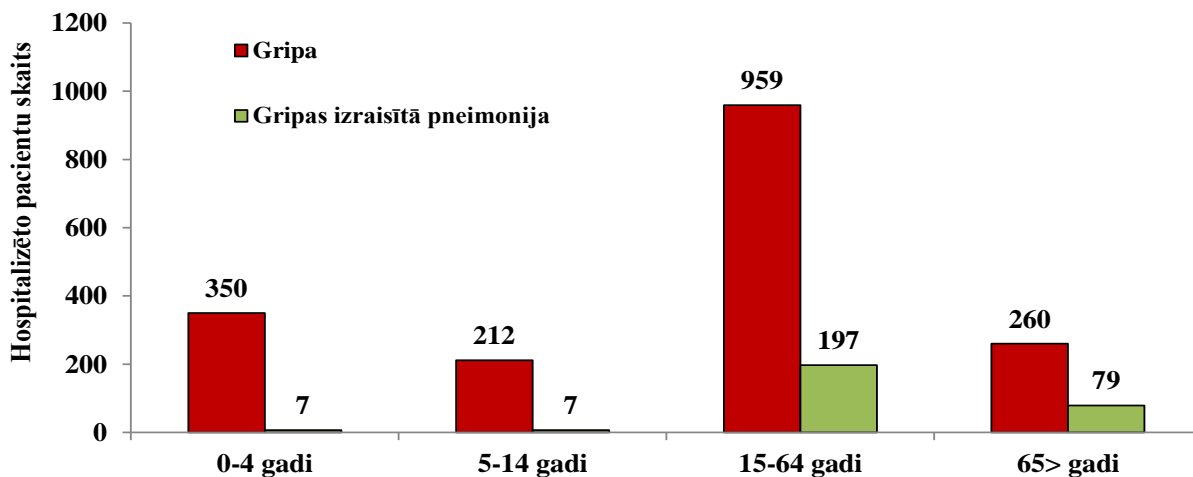


Par stacionētiem pacientiem

Stacionēto pacientu skaits gripas gadījumos samazinājies – deviņi (18. nedēļā – 20); pacienti hospitalizēti Liepājā (divi) un Rīgā (septiņi). Par stacionētiem pacientiem gripas izraisītās pneimonijas gadījumos 19. nedēļā netika ziņots (18. nedēļā – trīs pacienti Rīgā).

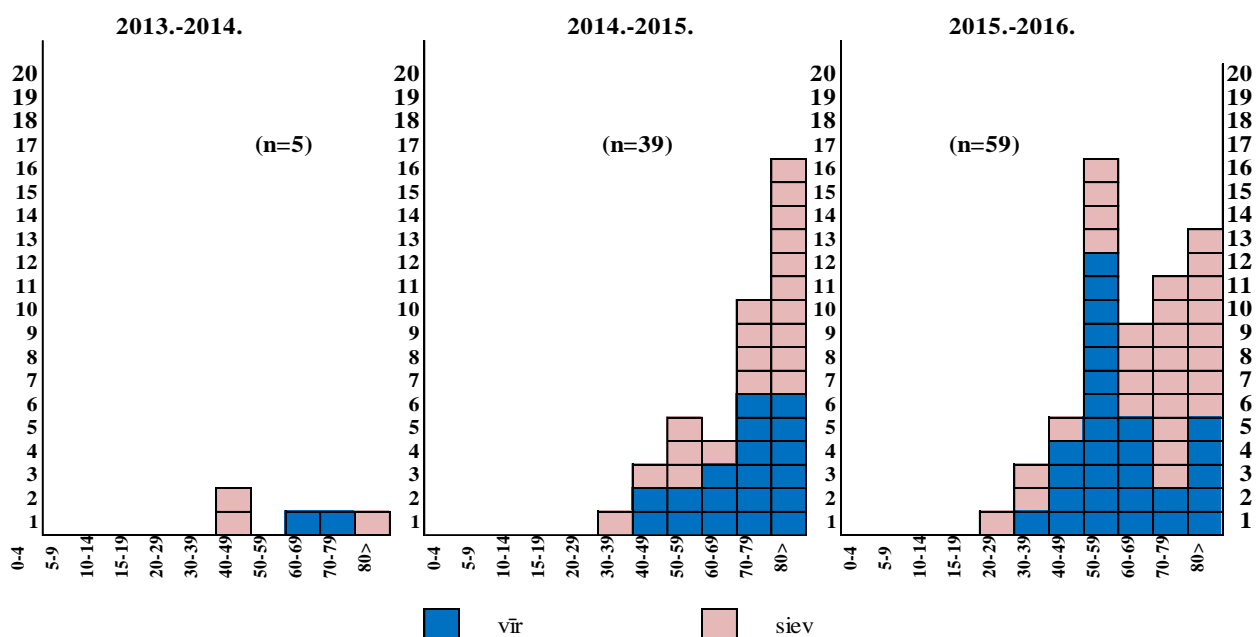


Kopš sezonas sākuma 11 stacionārajās ārstniecības iestādēs uzņemts 1 781 pacients gripas gadījumos, t.sk. 54% pacientu bijuši 15–64 gadu vecuma grupā un 32% pacientu līdz 14 gadu vecumam. Savukārt no 290 pacientiem stacionāriem gripas izraisītās pneimonijas gadījumos 68% pacientu bija 15–64 gadu vecuma grupā un 27% – 65 > gadu vecuma grupā.



Letālo gadījumu skaits 2015.-2016. gada sezonā un divās iepriekšējās sezonās

2016. gada 19. nedēļā saņemts viens paziņojums par nāves gadījumu saistībā ar gripu.



Kopš gripas epidēmijas sākuma saņemta informācija par 59 nāves gadījumiem pacientiem ar gripas izraisītām komplikācijām. Pacientu vecums no 26 līdz 95 gadiem (vidējais vecums 65 gadi); vīrieši – 29, sievietes – 30.

Gandrīz visiem pacientiem bijusi viena vai vairākas hroniskas saslimšanas – hroniska sirds saslimšana, elpceļu saslimšana, cukura diabēts, onkoloģiska saslimšana vai citi riska faktori (adipozitāte). Šajā sezonā no gripas izraisītām komplikācijām mirušas divas grūtnieces.

A tipa gripa noteikta 54 gadījumos (tajā skaitā 37 gadījumos gripas vīruss tipēts kā A/H1pdm), B tipa gripa noteikta divos gadījumos un trijos gadījumos diagnoze noteikta klīniski vai patoloģiskiski.

Neviens no pacientiem, par kuriem noskaidrots vakcinācijas statuss (42 pacienti), nebija vakcinēts pret gripu.

Vispārējās izglītības iestāžu apmeklējums

2016. gada 19. nedēļā skolas apmeklējuši 93,1% skolēnu (par 1,4% vairāk nekā 18. nedēļā).

Monitoringa pilsētas /nedēļas	Daugavpils	Gulbene	Jelgava	Jēkabpils	Jūrmala	Liepāja	Rēzekne	Rīga	Valmiera	Ventspils	Vidēji
15.	89,8	91,2	81,0	92,3	93,7	90,9	94,3	91,8	92,5	92,7	91,7
16.	89,4	91,2	82,5	90,4	93,6	89,7	93,9	90,8	94,2	92,4	91,1
17.	87,3	90,5	83,0	86,8	92,8	88,8	94,8	91,8	93,2	94,3	91,5
18.	87,1	89,0	83,0	92,5	94,4	87,6	94,6	91,9	92,3	94,3	91,7
19.	93,6	88,5	82,1	91,1	97,1	92,3	96,5	93,2	91,8	93,7	93,1
Salīdzinājumā ar 18.nedēļu (±)	6,5	-0,5	-0,9	-1,5	2,7	4,7	1,8	1,3	-0,5	-0,7	1,4

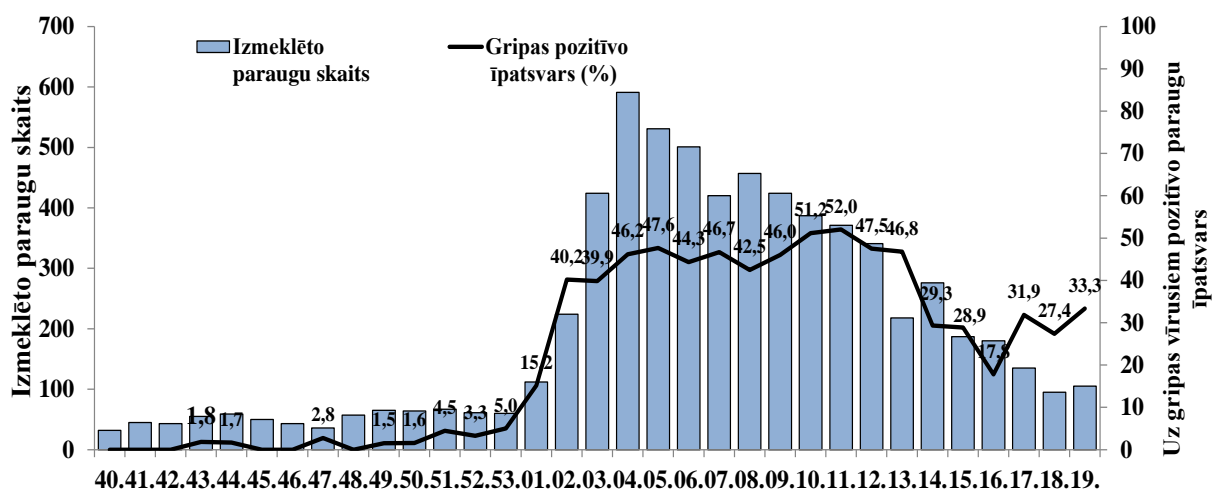
Pirmsskolas izglītības iestāžu apmeklējums

Pirmsskolas iestādes apmeklējuši 78,5% reģistrēto bērnu (par 2,5% vairāk nekā 18. nedēļā).

Monitoringa pilsētas /nedēļas	Daugavpils	Gulbene	Jelgava	Jēkabpils	Jūrmala	Liepāja	Rēzekne	Rīga	Valmiera	Ventspils	Vidēji
15.	77,7	64,8	80,2	75,6	80,0	75,1	71,6	74,3	85,2	77,6	76,1
16.	74,5	71,9	87,3	84,6	77,8	72,2	70,8	76,3	83,2	76,8	76,6
17.	74,5	69,0	87,7	81,2	76,9	72,0	72,8	75,9	85,2	76,2	76,1
18.	75,2	66,2	83,7	77,1	75,3	75,7	74,0	75,2	89,0	76,4	76,0
19.	77,3	75,2	88,5	85,7	82,5	76,6	72,0	79,7	86,5	75,5	78,5
Salīdzinājumā ar 18.nedēļu (±)	2,1	9,0	4,8	8,6	7,2	1,0	-2,0	4,6	-2,6	-0,9	2,5

Gripas un citu respiratoro vīrusu cirkulācija

2016. gada 19. nedēļā SIA „Rīgas Austrumu klīniskās universitātes slimnīca” (RAKUS) stacionāra LIC laboratorijā izmeklēti 105 klīniskie paraugi (18. nedēļā – 95). Pieaudzis gan noteikto *A tipa* gripas vīrusu skaits – četri (18. nedēļā – divi), gan noteikto *B tipa* gripas vīrusu skaits – 31 (18. nedēļā – 24). Pozitīvo paraugu īpatsvars uz gripas vīrusiem palielinājies – 33,3% (18. nedēļā – 27,4 %).



Izmeklēto paraugu skaits un noteikto vīrusu skaits pa nedēļām

Nedēļas	Izmeklēto paraugu skaits	A gripa	B gripa	Paragripa I	Paragripa II	Paragripa III	Paragripa IV	RSV	Adenovīrusi	Rinovīrusi	hMPV	Bokavīrusi	Koronavīrusi	Enterovīrusi	Pozitīvo paraugu skaits	Pozitīvo paraugu īpatsvars (%)	Gripas pozitīvo īpatsvars (%)	RSV pozitīvo īpatsvars (%)
40.	32			2		2		2							6	18,8	0,0	6,3
41.	45			1		3		6	5	1					16	35,6	0,0	13,3
42.	43			1		1		2	1	1					6	14,0	0,0	4,7
43.	55	1		2		1		2	8	1	1			1	17	30,9	1,8	3,6
44.	59	1		5		3		1	3						13	22,0	1,7	1,7
45.	50			4		2		1	2	2					11	22,0	0,0	2
46.	43			3				1	4	2					10	23,3	0,0	2,3
47.	36	1						7	6	2					16	44,4	2,8	19,4
48.	57			5		3		1	2	3					14	24,6	0,0	1,8
49.	65	1		1		3		6	4	1		1			17	26,2	1,5	9,2
50.	64	1		3				4	5			2		1	16	25,0	1,6	6,3
51.	67	2	1	1	1	3		3	3						14	20,9	4,5	4,5
52.	61	1	1	1		3		8	3						17	27,9	3,3	13,1
53.	60	3				1		8	4	2		1	1		20	33,3	5,0	13,3
01.	112	17		1		1		11	5	1		1			37	33,0	15,2	9,8
02.	224	90		1	1	2		18	1	1					114	50,9	40,2	8
03.	424	166	3			4		27	9	2					211	49,8	39,9	6,4
04.	591	262	11			1	2	41	5	5		1	1		329	55,7	46,2	6,9
05.	531	235	18	1				47	7	7	2	1	2	1	320	60,3	47,6	8,9
06.	501	209	13	1		1		38	4	2	1				269	53,7	44,3	7,6
07.	420	183	13			1		22	2		1		2		224	53,3	46,7	5,2
08.	457	181	13					36	1	2	1	1			235	51,4	42,5	7,9
09.	424	176	19	1				20		1	1				218	51,4	46,0	4,7
10.	387	170	28	1				21	2	2	4	2			230	59,4	51,2	5,4
11.	371	165	28					15	7	4	5	1	3		228	61,5	52,0	4
12.	341	118	44					7			2				171	50,1	47,5	2,1
13.	218	68	34					8	3	1	1		1		116	53,2	46,8	3,7
14.	276	50	31		1			9	1	1	2		1		96	34,8	29,3	3,3
15.	187	23	31					4	3		3				64	34,2	28,9	2,1
16.	180	5	27			1		8	1	1	3				46	25,6	17,8	4,4
17.	135	4	39			2		3	6	3	2				59	43,7	31,9	2,2
18.	95	2	24			1		3	2		3				35	36,8	27,4	3,2
19.	105	4	31			2		3	4	1	1				46	43,8	33,3	2,9
Kopā	6716	2139	409	35	3	41	2	393	113	49	33	11	11	3	3241	48,3	37,9	5,9

Secinājumi

2016. gada 19. nedēļā monitoringā iesaistītajās ambulatorajās iestādēs pa vienam gripas gadījumam reģistrēts Rīgā un Jūrmalā (16. – 18. nedēļā tikai Rīgā). Stacionēto pacientu skaits gripas gadījumos 19. nedēļā samazinājies.

SIA RAKUS stacionāra LIC laboratorijā 19. nedēļā nedaudz palielinājies noteikto *A* tipa un *B* tipa gripas vīrusu skaits.

Kopš 2016. gada 13. nedēļas pacientu skaits, kuri vērsušies ambulatorajās iestādēs pēc medicīniskās palīdzības gripas gadījumos nevienā no monitoringā iesaistītajām pilsētām nebija pārsniedzis 100 gadījumus uz 100 000 iedzīvotājiem.

Pamatojoties uz Ministru kabineta 2006. gada 21. novembra noteikumu Nr.948 „Noteikumi par gripas pretepidēmijas pasākumiem” 8^l. punktā noteikto Slimību profilakses un kontroles centrs 2016. gada 12. aprīlī paziņojis par gripas epidēmijas beigām.

PVO Eiropas reģiona gripas uzraudzības tīkla ziņojums par 2016. gada 18. nedēļu

<http://www.flunewseurope.org/>.

Epidemioloģiskie dati

2016. gada 18. nedēļā 34 no 36 valstīm ziņoja par zemu gripas intensitāti, divas valstis – par vidēju gripas intensitāti. Par gripai līdzīgo saslimšanu un citu akūto respiratoro infekciju izplatības samazināšanās vai stabilu tendenci informējušas 32 (89%) valstis un četras (11%) valstis informēja par izplatības pieauguma tendenci.

Par plašu ģeogrāfisku izplatību ziņoja Horvātijā un Apvienotā Karalistē (Anglijā), par reģionālu gripas izplatību informēja Somija un Zviedrija, par sporādisku vai lokālu gripas izplatību informēja 23 valstis un astoņās valstīs gripas aktivitāte netika novērota.

Gripas vīrusu noteikšana un tipēšana gripas uzraudzības tīkla ietvaros

2016. gada 18. nedēļā pozitīvo paraugu īpatsvars uz gripas vīrusiem tīkla ietvaros sastādījis 21%. Informācija par izmeklētajiem paraugiem, kur tika testēti 10 un vairāk klīniskie paraugi gripas uzraudzības tīkla ietvaros, saņemta no septiņām valstīm; nevienā no tām gripas pozitīvo paraugu īpatsvars nav bijis augstāks par 30%. *A tipa* gripa noteikta 18% (pret 15% iepriekšējā nedēļā) un *B tipa* gripa – 82% gadījumu. No tipētiem *A tipa* gripas vīrusiem 86% tipēti kā *A/H1N1pdm09*. No raksturotajiem *B tipa* gripas vīrusiem 92% no *B/Victoria* līnijas.

Kopš sezonas sākuma *A tipa* gripas vīrusi noteikti 59% paraugu, no tiem 88% tipēti kā *A/H1N1pdm09*. No *B tipa* gripas vīrusiem līnija noteikta tikai 32% vīrusu, no tiem 97% pieder *B/Victoria* līnijai.

Vīrusa tips un apakštips	Noteikto vīrusu skaits	
	18. nedēļa	2015.–2016.gada sezona
Gripa A	8	12 939
<i>A(H1N1)pdm09</i>	6	10 841
<i>A(H3N2)</i>	1	1 523
A netipēts	1	575
Gripa B	37	9 005
<i>B/Victoria</i> līnija	11	3 854
<i>B/Yamagata</i> līnija	1	111
Nav zināma	25	5 040
Noteikti vīrusi kopā (testēto paraugu skaits)	45 (212)	21 944 (57 079)

Ārus gripas uzraudzības tīkla 18. nedēļā 753 klīniskie paraugi bijuši pozitīvi uz gripas vīrusiem. No tiem 26% noteikti *A tipa* gripas vīrusi, tajā skaitā 77% tipēti kā *A/H1N1pdm* un 23% kā *A/H3N2*. Lielākai daļai *B tipa* gripas vīrusu līnija netika noteikta; divi *B tipa* gripas vīrusi bija *B/Victoria*-līnijas vīrusi.

Kopš sezonas sākuma ārus gripas uzraudzības tīkla *A tipa* gripas vīrusi noteikti 73% paraugos, no tiem 93% tipēti kā *A/H1N1*

Hospitalizācijas dati

Deviņas Eiropas austrumu reģiona valstis 18. nedēļā informējušas par smagas akūtas respiratoras infekcijas (SARI) gadījumu skaits samazināšanās vai stabilu tendenci. Tikai Spānija informēja par diviem jauniem laboratoriski apstiprinātu gripas (*A tipa*) gadījumiem; neviens no tiem nebija ITN pacients.

Kopš 2015. gada 40. nedēļas astoņas valstis ir ziņojušas par 5 771 gadījumu intensīvās terapijas nodaļās (ITN) un 5 346 pacientiem citās nodaļās. *A tipa* gripas vīrusi noteikti 83% gadījumu ITN pacientiem. Visās citās nodaļās 80% bija noteikti *A tipa* vīrusi un 20% *B tipa* gripas vīrusi. Abās pacientu grupās dominējošs bija *A/H1N1pdm09* (98%).

Kopš sezonas sākuma no 3 657 ITN pacientiem, kuriem zināms vecums un gripas vīrusa apakštips, 81% apstiprināta *A tipa* gripa. Lielākā daļa pacientu (57%) bijuši 15–64 gadu vecuma grupā, viena trešdaļa (33%) pacientu – virs 65 gadu vecumam un 10% – līdz 15 gadu vecumam. Gripas vīruss *A/H1N1pdm09* bija dominējošs visās vecuma grupās un ITN pacientiem noteikts 99% gadījumu.

No 5 346 pacientiem citās nodaļās 4 262 gadījumos jeb 80% apstiprināta *A tipa* gripa un 1 084 (20%) – *B tipa* gripa. Kopumā 41% pacientu bijis 15–64 gadu vecuma grupā un 22%

jaunāki par 15 gadiem. Tas norāda uz nelielām atšķirībām pēc vecuma sadalījuma, salīdzinot ar gadījumiem ITN, kur 57% pacientu bija 15–64 gadu vecuma grupā.

Par kopējās mirstības rādītājiem EuroMOMO projekta dalībvalstīs

(<http://www.euromomo.eu/>)

Saskaņā ar 18 valstu sniegtajiem ziņojumiem EuroMOMO projekta ievaros par kopējo mirstību apkopoto datu analīze rāda ka paaugstināta mirstība 15–64 gadu vecuma grupā, kas tika novērota iepriekšējās nedēļās, pēdējās nedēļās ir mazinājusies.

Gripas vīrusu ģenētiskais raksturojums 2015. gada 40. – 2016. gada 18. nedēļā

Filoģenētiskā grupa	Vīrusu skaits	%
<i>A(H1N1)pdm09 A/South Africa/3626/2013</i> (apakšgrupa 6B) ^a	3 741	69,5
<i>A(H3N2) A/Hong Kong/4801/2014</i> (apakšgrupa 3C.2a) ^a	408	7,6
<i>A(H3N2) A/Samara/73/2013</i> (apakšgrupa 3C.3) ^a	6	0,1
<i>A(H3N2) A/Stockholm/28/2014</i> (subgroup 3C.3b)	6	0,1
<i>A(H3N2) A/Switzerland/9715293/2013</i> (apakšgrupa 3C.3a) ^a	162	3,0
<i>B/Phuket/3073/2013</i> (Yamagata līnijas celms 3) ^a	132	2,4
<i>B/Brisbane/60/2008</i> (Victoria līnijas celms 1A) ^b	933	17,3

a Šīs ģenētiskās grupas satur vīrusus ar antigēniski līdzīgām īpašībām tiem vīrusiem, kuri iekļauti trīsvērtīgas gripas vakcīnas sastāvā (TIV) 2015.–2016. gada sezonai.

b Vīrusi šajās ģenētiskajās grupās pēc savām īpašībām ir līdzīgi vakcīnā iekļautajam B/Brisbane/60/2008 (iekļauts četrvērtīgā gripas vakcīnā).

Vīrusu jutība pret neiraminidāzes (NA) inhibitoriem

2015.–2016. gada sezonā sešās valstīs uz jutību pret antivirāliem preparātiem (NA inhibitori) izmeklēti 2376 *A(H1N1)pdm09*, 135 *A(H3N2)* un 343 *B tipa* gripas vīrusi. **Divdesmit vienam** *A(H1N1)pdm09* vīrusam noteikta samazināta inhibīcija ar oseltamiviru, kas saistīta ar aminoskābes NA-H275Y aizvietošanu un **vienam** *A/H3N2* – saistībā ar aminoskābes NA-E119V aizvietošanu. Pārējiem izmeklētajiem vīrusiem nav pierādīta samazināta jutība pret NA inhibitoriem.

PVO globālā tīkla informācija par gripas izplatību citur pasaulē, 02.05.2016.

http://www.who.int/influenza/surveillance_monitoring/updates/latest_update_GIP_surveillance/en/

Ziemeļu puslodē gripas aktivitāte turpināja samazināties. Atsevišķos reģionos Ziemeļamerikā, mērenā klimata reģionā Āzijas ziemeļos, Āzijas dienvidaustrumos un daļā Eiropas reģiona valstu pieaug *B tipa* gripas vīrusu cirkulācija. Tiek ziņots par gripas vīrusu izplatības pieaugumu atsevišķās valstīs Dienvidu puslodē.

– Ziemeļamerikā, kur cirkulē *A(H1N1)pdm09* un *B tipa* gripas vīrusi, gripas aktivitāte turpināja samazināties.

– Eiropā un Ziemeļu Āzijas mērenā klimata reģionā gripas izplatība turpinājusi samazināties, pieaugot *B tipa* vīrusa aktivitātei.

– Ziemeļāfrikā un Rietumāfrikā gripas aktivitāte turpināja samazināties ar dominējošo *A tipa* gripas vīrusu, pārējos Āfrikas reģionos saglabājās zema gripas izplatība.

– Centrālamerikā un Karību jūras reģionā galvenokārt tika novērota zema gripas intensitāte. Jamaikā SARI aktivitāte samazinājusies. No Gvatemalas un El Salvadoras ziņots par gripas aktivitātes pieaugumu saistībā ar dominējošo *A/H1N1pdm09* vīrusu.

– Tropu Dienvidamerikas atsevišķos reģionos tika novērota zema gripas izplatība, taču ziņots par *A/H1N1pdm09* pieaugumu. Brazīlijā gripas aktivitāte jau pārsniegusi iepriekš gaidīto

līmeni šajā gadalaikā, pārsvarā dēļ *A(H1N1)pdm09* gripas vīrusa. Kolumbijā turpinājusies paaugstināta RSV cirkulācija.

- Tropu Dienvidāzijas valstīs gripas aktivitāte joprojām bijusi zema.
- Mērenā klimata Dienvidamerikā par gripas un SARI aktivitātes pieaugumu ziņots no Argentīnas un Paragvajas.

- Pārējās dienvidu puslodes mērenā klimata valstīs saglabājusies zema gripas aktivitāte.

FluNet tika apkopota informācija, kura saņemta no 90 valstu, reģionu vai teritoriju Nacionālajiem gripas references centriem un citām laboratorijām (par periodu no 2016. gada 4. aprīļa līdz 2016. gada 17. aprīlim). PVO (GISRS) laboratorijās testēti vairāk kā 105838 paraugi. No 20933 uz gripas vīrusiem pozitīvajiem paraugiem 9821 (46,9 %) paraugā noteikti *A tipa* gripas vīrusi un 11112 – (53,1%) *B tipa* gripas vīrusi. No *A tipa* gripas vīrusiem 3758 (84,8%) tipēti kā *A(H1N1)pdm09* un 673 (15,2%) kā *A(H3N2)*. No raksturotajiem *B tipa* gripas vīrusiem 481 (17,7%) pieder *B-Yamagata* līnijai un 2231 (82,3%) *B-Victoria* līnijai.

Pretgripas vakcīnas sastāvs Ziemeļu puslodē 2016.–2017. gada sezonā

http://www.who.int/influenza/vaccines/virus/recommendations/2016_17_north/en/

PVO (25.02.2016.) rekomendējamais trīs komponentu vakcīnas sastāvs 2016.-2017. gada sezonai Ziemeļu puslodē:

- *A/California/7/2009 (H1N1)pdm09-līdzīgs vīruss;*
- *A/Hong Kong/4801/2014 (H3N2)-līdzīgs vīruss;*
- *B/Brisbane/60/2008-līdzīgs vīruss*

Četru komponentu pretgripas vakcīnas sastāvā rekomendē izmantot divus *A tipa* un divus *B tipa* gripas vīrusu antigēnus (papildu trim minētajiem jāiekļauj *B/Phuket/3073/2013-līdzīgs vīruss*).

2016.-2017. gada sezonā vakcīnas sastāvā līdzīgi kā iepriekšējās sezonas *A/H1N1* komponentu pārstāv *A/California/7/2009(H1N1)pdm09-līdzīgs vīruss*, taču divi citi komponenti – *A/H3N2* un *B tipa* ir atšķirīgi no pagājušās 2015.–2016. gada sezonas vakcīnas sastāvā iekļautajiem attiecīgo vīrusu antigēniem.

Pretgripas vakcīnas sastāvs Dienvidu puslodē 2016. gada sezonā

<http://www.who.int/influenza/vaccines/virus/recommendations/en/>

PVO (24.09.2015.) rekomendējamais trīs komponentu vakcīnas sastāvs lietošanai Ziemeļu puslodē 2016. gadā:

- *A/California/7/2009 (H1N1)pdm09-līdzīgs vīruss;*
- *A/Hong Kong/4801/2014 (H3N2)-līdzīgs vīruss;*
- *B/Brisbane/60/2008-līdzīgs vīruss*

Četru komponentu pretgripas vakcīnas sastāvā rekomendē divus *B tipa* gripas vīrusu antigēnus - papildu trim minētajiem jāiekļauj *B/Phuket/3073/2013-līdzīgs vīruss*.

Materiālu sagatavoja: SLIMĪBU PROFILAKSES UN KONTROLES CENTRA Infekcijas slimību riska analīzes un profilakses departamenta Infekcijas slimību uzraudzības un imunizācijas nodaļas epidemioloģe Raina Nikiforova.

2015.–2016. gada AAEI un gripas monitoringa 2016. gada 19. nedēļā datus sniedza:

- 70 primārās veselības aprūpes ārsti (reģistrēto pacientu skaits 100 424 jeb 5,1% no kopējā Latvijas iedzīvotāju skaita)
 - 11 stacionārās ārstniecības iestādes
 - 35 vispārējās izglītības iestādes
 - 36 pirmsskolas izglītības iestādes
- Izmantoti SIA Rīgas Austrumu klīniskās universitātes slimnīcas (RAKUS) stacionāra „Latvijas Infektoloģijas centrs” (LIC) laboratorijas dati.

Pateicamies visiem monitoringa dalībniekiem par savlaicīgi un precīzi sniegtu informāciju.

Datu pārpublicēšana un citēšana – atsauce uz Slimību profilakses un kontroles centra “Epidemioloģijas biļetenu” ir obligāta.