



Slimību profilakses un kontroles centrs

Dunties iela 22, Rīga, LV-1005, tālr. 67501590, fakss 67501591, e-pasts info@spkc.gov.lv

## EPIDEMIOLOĢIJAS BIĻETENS

Nr. 21 (1462)

2016. gada 19. aprīlī

### Pārskats par gripas un citu akūtu augšējo elpceļu infekciju (AAEI) izplatību 2016. gada 15. nedēļā Latvijā

2016. gada 15. nedēļā monitoringā iesaistītajās ambulatorajās ārstniecības iestādēs (informācija saņemta no 70 ģimenes ārstu praksēm) reģistrēti 24 gripas gadījumi (14. nedēļā – 28 gadījumi) – vidēji 23,9 gadījumi uz 100 000 iedzīvotājiem. Gripas intensitāte samazinājusies vidēji par 16,5%.

Vēršanās ambulatorajās iestādēs citu AAEI gadījumos salīdzinājumā ar 14. nedēļu samazinājusies par 3,9%.

#### Pacientu vēršanās pie ārsta AAEI, gripas\* un pneimoniju gadījumos Latvijā vidēji uz 100 000 iedzīvotājiem<sup>1</sup>

	Vecuma grupas	11.	12.	13.	14.	15.	Salīdzinot ar iepriekšējo nedēļu (%)
AAEI	Vidēji	952,5	778,3	770,7	775,0	744,8	-3,9
	0-4	5599,8	4508,6	4773,4	5015,4	4905,4	-2,2
	5-14	2764,9	2113,3	2005,0	2269,9	2725,6	20,1
	15-64	628,8	521,4	494,0	456,9	398,5	-12,8
	65 un >	168,9	124,2	145,1	181,8	119,2	-34,4
Gripa	Vidēji	87,5	61,5	25,9	28,6	23,9	-16,5
	0-4	328,0	306,4	22,0	66,0	44,0	-33,3
	5-14	157,7	114,0	10,4	94,1	52,2	-44,5
	15-64	81,8	49,0	31,3	24,6	22,4	-9,0
	65 un >	20,5	20,7	15,5	0,0	10,4	100,0
Pneimonija	Vidēji	18,9	16,9	16,9	15,3	10,0	-35,1
	0-4	46,9	0,0	22,0	0,0	0,0	0,0
	5-14	21,0	31,1	0,0	20,9	0,0	-100,0
	15-64	20,8	14,9	20,9	15,4	13,4	-12,7
	65 un >	5,1	20,7	10,4	16,0	5,2	-67,7

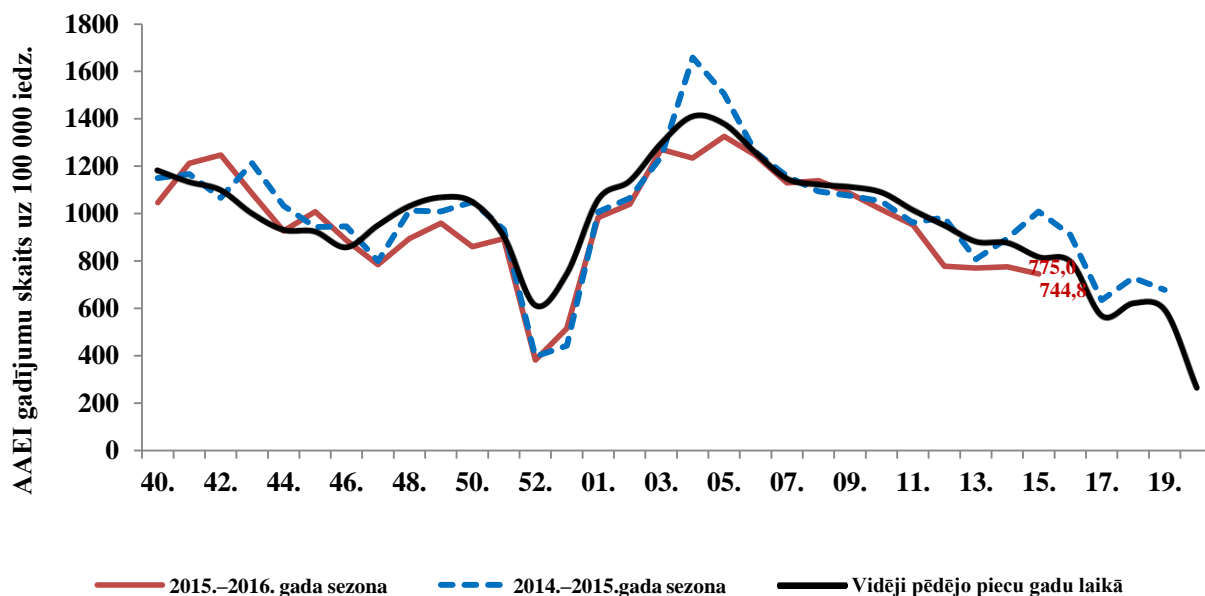
\*klīniskie gripas gadījumi monitoringā iekļautajās iestādēs

Vēršanās ambulatorajās iestādēs pneimoniju gadījumos 15. nedēļā, salīdzinot ar 14. nedēļu, samazinājusies vidēji par 35,1%.

<sup>1</sup>Saslimstības līmenis, vai vēršanās pēc medicīniskas palīdzības nedēļas laikā, tiek aprēķināta pamatojoties uz pacientu skaitu, kas pirmo reizi sakarā ar patreizējo saslimšanas epizodi vērsušies pie ģimenes ārsta.

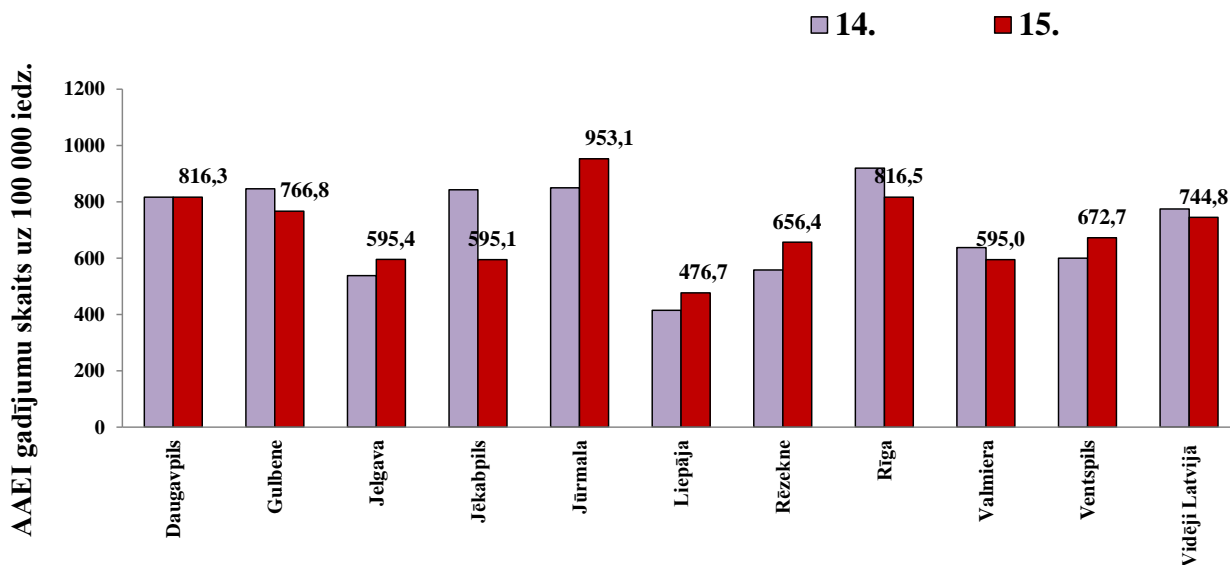
### Vēršanās ambulatorajās iestādēs AAEI gadījumos 2015. – 2016. gada sezonā un iepriekšējo sezonu rādītāji

Pacientu vēršanās ambulatorajās iestādēs akūto augšējo elpceļu infekciju gadījumos 2016. gada 15. nedēļā bijusi nedaudz zemākā par iepriekšējo sezonu rādītājiem šajā laika periodā.



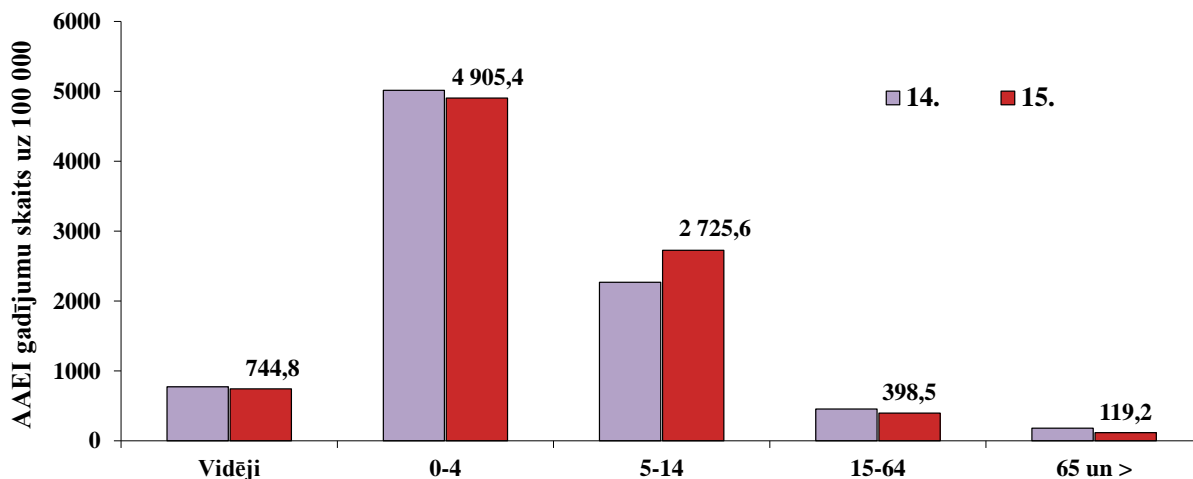
### AAEI atsevišķās monitoringa teritorijās

Ambulatoro apmeklējumu skaits 15. nedēļā pieaudzis Jelgavā, Jūrmalā, Liepājā, Rēzeknē un Ventspilī; Daugavpilī tas palicis nemainīgs. Pērējās četrās pilsētās vēršušos skaits AAEI gadījumos samazinājies. Daugavpilī, Gulbenē, Jūrmalā un Rīgā vēršanās AAEI gadījumos bijusi augstāka nekā vidēji Latvijā.



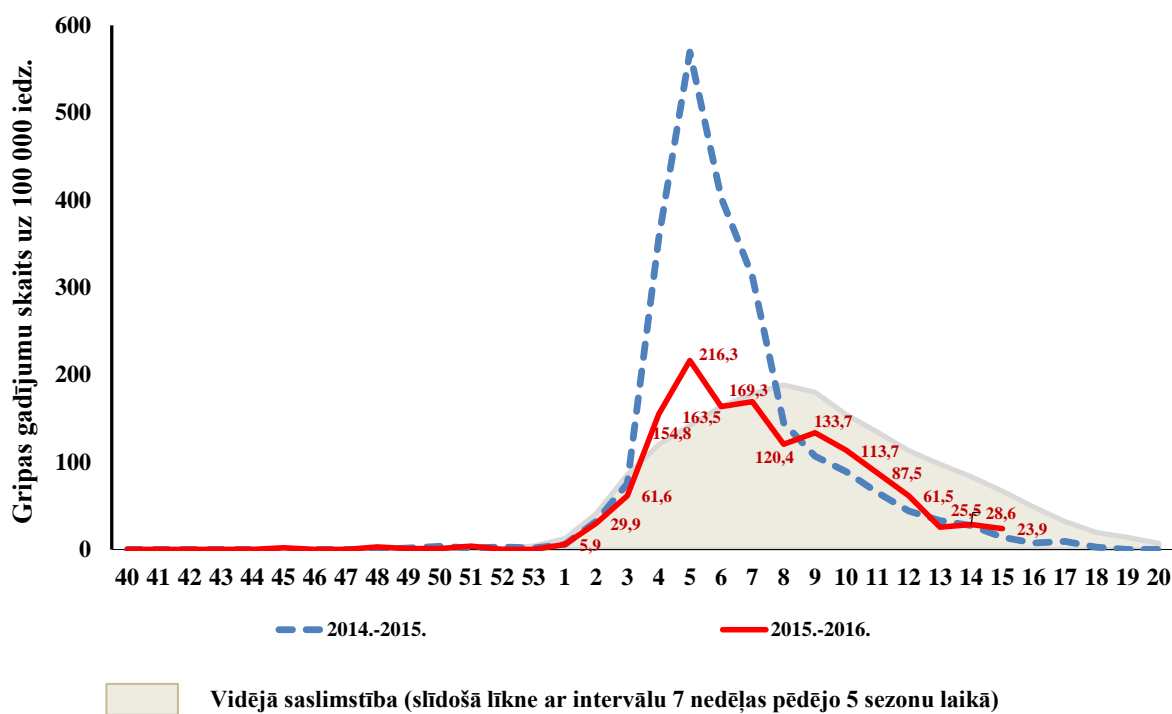
### AAEI atsevišķās vecuma grupās

Ambulatorajās iestādēs AAEI gadījumos vēršušos pacientu skaits, salīdzinot ar 14. nedēļu, pieaudzis 5–14 gadu vecuma grupā, citās vecuma grupās tas samazinājies.



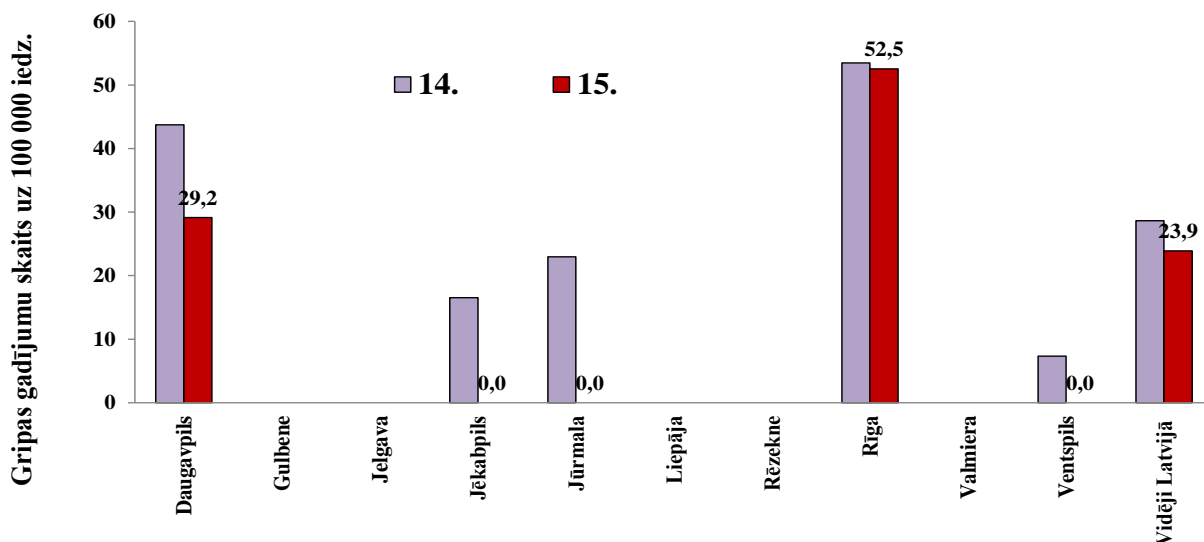
### Vēršanās ambulatorajās iestādēs gripas gadījumos 2015. – 2016. gada sezonā un iepriekšējo sezonu rādītāji

Pacientu vēršanās ambulatorajās monitoringa iestādēs gripas gadījumos 2016. gada 15. nedēļā nedaudz samazinājusies un bija līdzīga iepriekšējās 2014. – 2015. gada sezonas rādītājam šajā laika periodā.



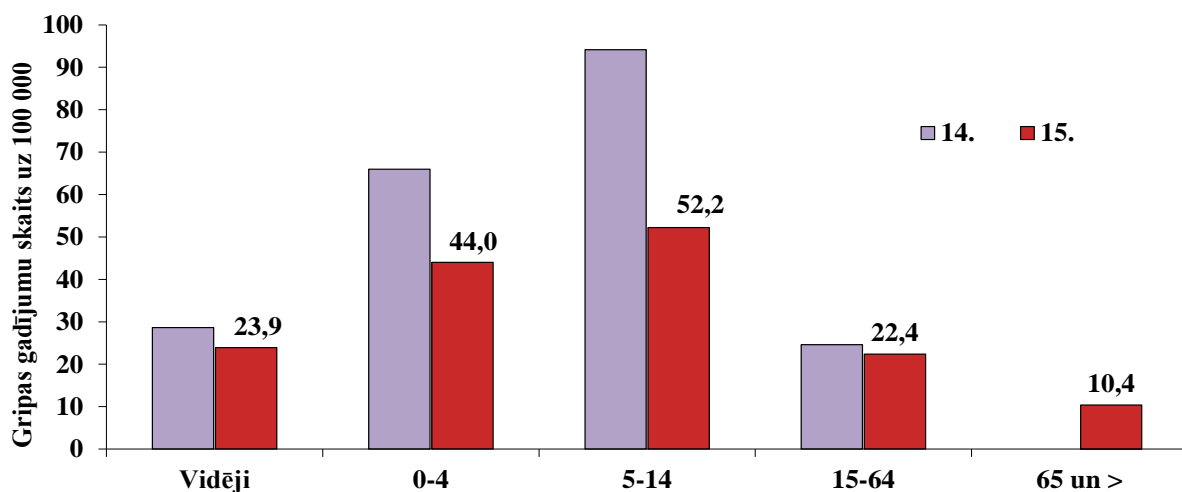
### Gripa atsevišķās monitoringa teritorijās

Gripas gadījumi ambulatorajās iestādēs reģistrēti Daugavpilī un Rīgā. Vērsušos pacientu skaits šajās teritorijās samazinājies. Līdzīgi kā 13. un 14. nedēļā arī 15. nedēļā gripas intensitāte nevienā no pilsētām nav pārsniegusi 100 gadījumus uz 100 000 iedzīvotājiem.



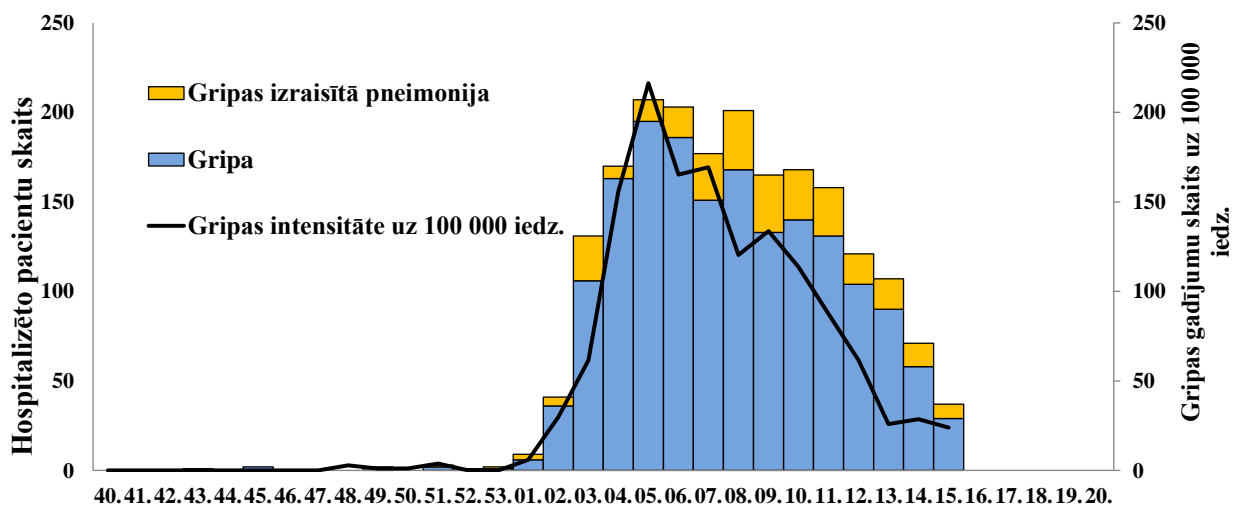
### Gripa atsevišķās vecuma grupās

Ambulatorajās iestādēs vēršusos pacientu skaits gripas gadījumos palielinājies 65 un > vecuma grupā.

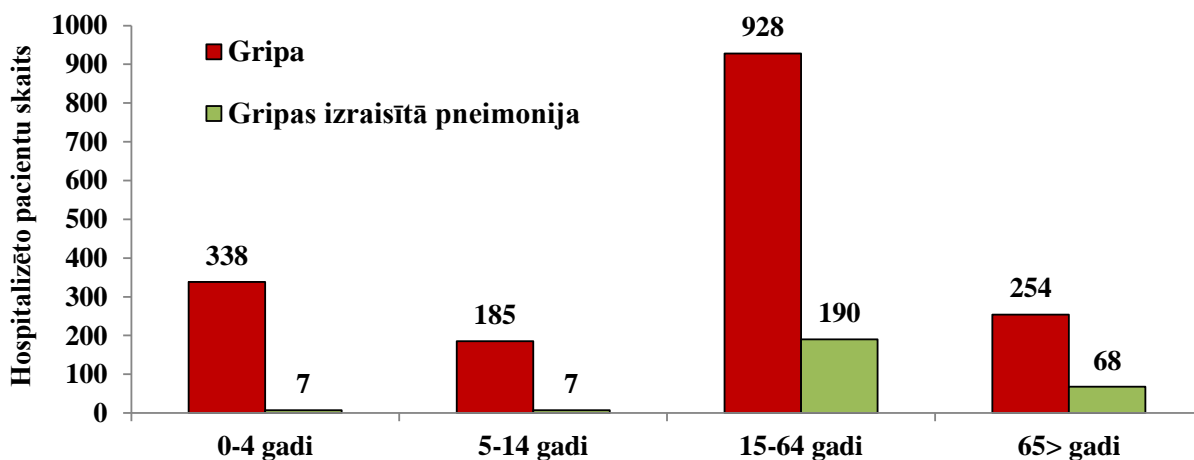


### Par stacionētiem pacientiem

Stacionēto pacientu skaits gripas gadījumos 15. nedēļā samazinājies – 29 (14. nedēļā – 58), pacienti hospitalizēti Daugavpilī (10) un Rīgā (19). Gripas izraisītās pneimonijas gadījumu skaits arī samazinājies – 8 (14. nedēļā – 13), pacienti stacionēti Rēzeknē (1) un Rīgā (7).

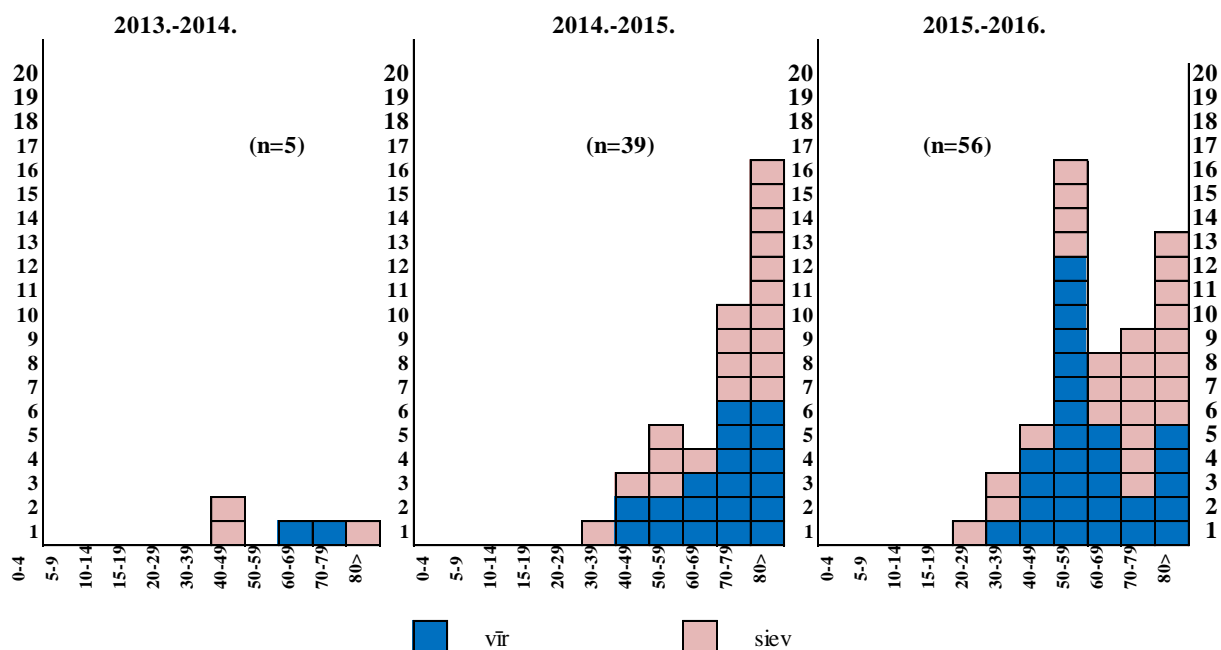


Kopš sezonas sākuma 11 stacionārajās iestādēs uzņemti 1 705 pacienti gripas gadījumos, no tiem 54% pacientu 15–64 gadu vecuma grupā un 272 pacienti gripas izraisītās pneimonijas gadījumos, no tiem 70% pacientu 15–64 gadu vecuma grupā un 25% – vecuma grupā 65 > gadi.



#### Letālo gadījumu skaits 2015.-2016. gada sezonā un divās iepriekšējās sezonās

2016. gada 15. nedēļā saņemti pieci paziņojumi par nāves gadījumiem saistībā ar gripu. Pacienti vecumā no 26 līdz 86 gadiem.



Kopš gripas epidēmijas sākuma saņemta informācija par 56 nāves gadījumiem, ko izraisījušas gripas komplikācijas. Vecums no 26 gada līdz 95 gadiem (vidējais vecums 65 gadi); vīrieši – 29, sievietes – 27. Galvenokārt pacientiem noteikta *A tipa* gripa (izņemot trīs gadījumus, kad diagnoze noteikta klīniski vai patologanatomiski un divus gadījumus, kad apstiprināta *B tipa* gripa).

Gandrīz visiem pacientiem bijusi viena vai vairākas hroniskas saslimšanas – hroniska sirds saslimšana, elpceļu saslimšana, cukura diabēts, onkoloģiska saslimšana vai citi riska faktori (adipozitāte, grūtniecība). Neviens no pacientiem, par kuriem noskaidrots vakcinācijas statuss (39 pacienti), nebija vakcinēts pret gripu.

### Vispārējās izglītības iestāžu apmeklējums

2016. gada 15. nedēļā, līdzīgi kā 14. nedēļā, skolu apmeklēja vidēji 91,7% skolēnu.

Monitoringa pilsētas /nedēļas	Daugavpils	Gulbene	Jelgava	Jēkabpils	Jūrmala	Liepāja	Rēzekne	Rīga	Valmiera	Ventspils	Vidēji
11.	Brīvlaiks										
12.	90,0	91,2	83,9	87,4	93,4	90,2	94,4	87,6	92,5	92,4	<b>89,7</b>
13.	90,3	91,5	82,5	89,5	94,2	91,0	94,6	91,1	94,9	93,0	<b>91,5</b>
14.	89,9	89,5	79,4	89,5	93,6	92,0	94,8	91,6	95,1	93,3	<b>91,7</b>
15.	89,8	91,2	81,0	92,3	93,7	90,9	94,3	91,8	92,5	92,7	<b>91,7</b>
Salīdzinājumā ar 14.nedēļu (±)	-0,1	1,7	1,6	2,8	0,1	-1,1	-0,5	0,2	-2,6	-0,6	0,0

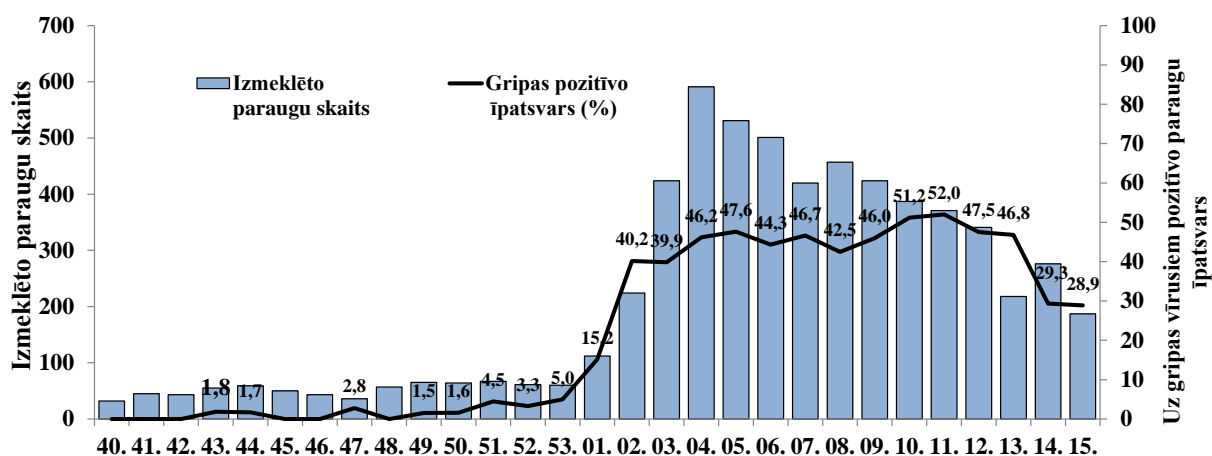
### Pirmsskolas izglītības iestāžu apmeklējums

Pirmsskolas izglītības iestādēs 15. nedēļā apmeklējuši vidēji 76,1% reģistrēto bērnu – par 2,1% mazāk nekā 14. nedēļā.

Monitoringa pilsētas /nedēļas	Daugavpils	Gulbene	Jelgava	Jēkabpils	Jūrmala	Liepāja	Rēzekne	Rīga	Valmiera	Ventspils	Vidēji
11.	66,6	56,2	54,4	62,4	68,1	62,8	59,2	63,2	76,1	67,1	<b>64,4</b>
12.	67,7	71,9	72,2	62,0	68,3	64,0	66,0	67,5	73,5	71,8	<b>68,6</b>
13.	76,0	70,0	84,1	62,4	74,7	78,2	71,2	75,1	79,4	79,1	<b>76,1</b>
14.	80,5	68,6	90,9	76,3	77,5	80,1	74,0	76,1	83,2	78,7	<b>78,2</b>
15.	77,7	64,8	80,2	75,6	80,0	75,1	71,6	74,3	85,2	77,6	<b>76,1</b>
Salīdzinājumā ar 14.nedēļu (±)	-2,9	-3,8	-10,7	-0,8	2,5	-5,0	-2,4	-1,8	1,9	-1,1	-2,1

### Gripas un citu respiratoro vīrusu cirkulācija

2016. gada 15. nedēļā SIA „Rīgas Austrumu klīniskās universitātes slimnīca” (RAKUS) stacionāra „Latvijas Infektoloģijas centrs” (LIC) laboratorijā izmeklēti 187 klīniskie paraugi. Pozitīvo paraugu īpatsvars uz gripas vīrusiem sastādījis 28,9% (54/187). Noteikti 23 *A tipa* gripas vīrusi un 31 *B tipa* gripas vīrusi; respiratori sincitiālo vīrusa skaits – 4 (14. nedēļā – 9).



### Izmeklēto paraugu skaits un noteikto vīrusu skaits pa nedēļām

Nedēļas	Izmeklēto paraugu skaits	A gripa	B gripa	Paragripa I	Paragripa II	Paragripa III	Paragripa IV	RSV	Adenovīrusi	Rinovīrusi	hMPV	Bokavīrusi	Koronavīrusi	Enterovīrusi	Pozitīvo paraugu skaits	Pozitīvo paraugu īpatsvars (%)	Gripas pozitīvo īpatsvars (%)	RSV pozitīvo īpatsvars (%)
40.	32			2		2		2							6	18,8	0,0	6,3
41.	45			1		3		6	5	1					16	35,6	0,0	13,3
42.	43			1		1		2	1	1					6	14,0	0,0	4,7
43.	55	1		2		1		2	8	1	1			1	17	30,9	1,8	3,6
44.	59	1		5		3		1	3						13	22,0	1,7	1,7
45.	50			4		2		1	2	2					11	22,0	0,0	2
46.	43			3				1	4	2					10	23,3	0,0	2,3
47.	36	1						7	6	2					16	44,4	2,8	19,4
48.	57			5		3		1	2	3					14	24,6	0,0	1,8
49.	65	1		1		3		6	4	1		1			17	26,2	1,5	9,2
50.	64	1		3				4	5			2		1	16	25,0	1,6	6,3
51.	67	2	1	1	1	3		3	3						14	20,9	4,5	4,5
52.	61	1	1	1		3		8	3						17	27,9	3,3	13,1
53.	60	3				1		8	4	2		1	1		20	33,3	5,0	13,3
01.	112	17		1		1		11	5	1		1			37	33,0	15,2	9,8
02.	224	90		1	1	2		18	1	1					114	50,9	40,2	8
03.	424	166	3			4		27	9	2					211	49,8	39,9	6,4
04.	591	262	11			1	2	41	5	5		1	1		329	55,7	46,2	6,9
05.	531	235	18	1				47	7	7	2	1	2	1	320	60,3	47,6	8,9
06.	501	209	13	1		1		38	4	2	1				269	53,7	44,3	7,6
07.	420	183	13			1		22	2		1		2		224	53,3	46,7	5,2
08.	457	181	13					36	1	2	1	1			235	51,4	42,5	7,9
09.	424	176	19	1				20		1	1				218	51,4	46,0	4,7
10.	387	170	28	1				21	2	2	4	2			230	59,4	51,2	5,4
11.	371	165	28					15	7	4	5	1	3		228	61,5	52,0	4
12.	341	118	44					7			2				171	50,1	47,5	2,1
13.	218	68	34					8	3	1	1		1		116	53,2	46,8	3,7
14.	276	50	31		1			9	1	1	2		1		96	34,8	29,3	3,3
15.	187	23	31					4	3		3				64	34,2	28,9	2,1
<b>Kopā</b>	<b>6201</b>	<b>2124</b>	<b>288</b>	<b>35</b>	<b>3</b>	<b>35</b>	<b>2</b>	<b>376</b>	<b>100</b>	<b>44</b>	<b>24</b>	<b>11</b>	<b>11</b>	<b>3</b>	<b>3055</b>	<b>49,3</b>	<b>38,9</b>	<b>6,1</b>

### Secinājumi

2016. gada 15. nedēļā vidējā gripas intensitāte samazinājusies par 16,3%. Gripas gadījumi reģistrēti tikai Daugavpilī un Rīgā. Vērušos pacientu skaits gripas gadījumos 13.,14. un 15. nedēļā nevienā no pilsētām nav pārsniedzis 100 gadījumus uz 100 000 iedzīvotāju.

Arī stacionāro pacientu skaits gripas gadījumos 15. nedēļā ievērojami samazinājies.

SIA RAKUS stacionāra LIC laboratorijā 15. nedēļā noteikto *A tipa* gripas vīrusu skaits samazinājies, taču *B tipa* gripas vīrusu skaits palicis nemainīgs.

*Saskaņā ar Ministru kabineta 2006. gada 21. novembra noteikumu Nr.948 „Noteikumi par gripas pretepidēmijas pasākumiem” 8<sup>1</sup>. punktā noteikto un, pamatojoties uz iknedēļas monitoringa datiem (2016. gada 13. un 14. nedēļā pacientu skaits, kuri vērsušies ambulatorajās iestādēs pēc medicīniskās palīdzības un, kuriem klīniski diagnosticēta gripa, nevienā no monitoringā iesaistītajām pilsētām nebija pārsniedzis 100 gadījumus uz 100 000 iedzīvotājiem), Slimību profilakses un kontroles centrs 2016. gada 12. aprīlī paziņojis par gripas epidēmijas beigām.*

## PVO Eiropas reģiona gripas uzraudzības tīkla ziņojums par 2016. gada 14. nedēļu

<http://www.flunewseurope.org/>.

### Epidemioloģiskie dati

2016. gada 14. nedēļā piecas no 42 valstīm ziņoja par vidēju gripas intensitāti, 37 valstis – par zemu gripas intensitāti. Par gripai līdzīgo un citu akūto respiratoro infekciju izplatības samazināšanas vai stabili tendenci informējušas 36 (86%) no 42 valstīm, sešas (14%) valstis informēja par izplatības pieauguma tendenci.

Par plašu ģeogrāfisku izplatību informēja piecas valstis, par reģionālu gripas izplatību – 13 valstis; par sporādisku vai lokālu gripas izplatību informēja 22 valstis un vienā valstī gripas aktivitāte netika novērota.

### Gripas vīrusu noteikšana un tipēšana gripas uzraudzības tīkla ietvaros

2016. gada 14. nedēļā pozitīvo paraugu īpatsvars uz gripas vīrusiem tīkla ietvaros bija viszemākais kopš 2016. gada 1. nedēļas – 34%. Informācija par izmeklētajiem paraugiem, kur tika testēti 10 un vairāk klīniskie paraugi gripas uzraudzības tīkla ietvaros, saņemta no 24 valstīm; 13 valstīs gripas pozitīvo paraugu īpatsvars bijis augstāks par 30%. *A tipa* gripa noteikta 28% (pret 33% iepriekšējā nedēļā) un *B tipa* gripa – 72% gadījumu. Lielākā daļa no *A tipa* gripas vīrusiem (88%) tipēti kā *A/H1N1pdm09*. No raksturotajiem *B tipa* gripas vīrusiem 98% pieder *B/Victoria* līnijai.

Kopš sezonas sākuma *A tipa* gripas vīrusi noteikti 58% paraugu, no tiem 87% tipēti kā *A/H1N1pdm09*. No *B tipa* gripas vīrusiem līnija noteikta 37% vīrusu, no tiem 97% pieder *B/Victoria* līnijai.

Vīrusa tips un apakštips	Noteikto vīrusu skaits	
	14. nedēļa	2015.–2016.gada sezona
<b>Gripa A</b>	<b>101</b>	<b>10 204</b>
<i>A(H1N1)pdm09</i>	73	8 456
<i>A(H3N2)</i>	10	1 268
A netipēts	18	480
<b>Gripa B</b>	<b>263</b>	<b>7 330</b>
<i>B/Victoria</i> līnija	95	3 389
<i>B/Yamagata</i> līnija	2	97
Nav zināma	166	3 844
<b>Noteikti vīrusi kopā (testēto paraugu skaits)</b>	<b>364 (1 693)</b>	<b>17 534 (47 223)</b>

Ārus gripas uzraudzības tīkla 3079 klīniskie paraugi bijuši pozitīvi uz gripas vīrusiem. No tiem 40% noteikti *A tipa* gripas vīrusi, tajā skaitā 82% sastādījis *A/H1N1pdm*. Lielākai daļai *B tipa* gripas vīrusu līnija netika noteikta, taču no raksturotajiem *B tipa* gripas vīrusiem dominējošs ir *B/Victoria*-līnija (84%).

Kopš sezonas sākuma *A tipa* gripas vīrusi noteikti 74% paraugos, no tiem 92% tipēti kā *A/H1N1pdm09*.

### Hospitalizācijas dati

Divpadsmit valstis 14. nedēļā informējušas par smagas akūtas respiratoras infekcijas (SARI) gadījumiem. Lielākajā daļā valstu (10) SARI gadījumu skaits samazinājies. Gadījumi galvenokārt reģistrēti pacientiem vecuma grupās līdz 65 gadiem un saistīti ar *A/H1N1pdm09* vīrusu.

Piecas valstis Eiropas reģionā informējušas par 191 jaunu laboratoriski apstiprinātu gadījumu intensīvās terapijas nodaļās (ITN) un 11 pacientiem stacionāri citās nodaļās, t.sk. *A tipa* gripa apstiprināta, attiecīgi, 61% un 64% gadījumu. Neskatoties uz to, ka šobrīd dominē *B tipa* gripas vīrusi, smago gadījumu vidū joprojām prevalē *A/H1N1pdm09*.

Kopš 2015. gada 40. nedēļas astoņas valstis ir ziņojušas par 4508 gadījumiem ITN un 3284 citās slimnīcu nodaļās. *A tipa* gripas vīrusi noteikti 83% gadījumu ITN pacientiem ar



dominējošo *A/H1N1pdm09* (97%). Visās citās nodaļās 77% bija noteikts *A tipa* vīruss ar dominējošo *A/H1N1pdm09* (99%) un 23% noteikti *B tipa* gripas vīrusi.

Kopš sezonas sākuma no 2 511 ITN pacientiem, kuriem zināms vecums un gripas vīrusa apakštips, 79% apstiprināta *A tipa* gripa. Lielākā daļa (56%) bijuši 15–64 gadu vecuma grupā, viena trešdaļa (34%) pacientu – vīrs 65 gadu vecuma un 10% – līdz 15 gadu vecumam. Gripas vīruss *A/H1N1pdm09* bija dominējošs visās vecuma grupās un 98% gadījumos noteikts ITN pacientiem.

No 3285 pacientiem citās nodaļās 2545 gadījumos jeb 78% apstiprināta *A tipa* gripa un 740 (22%) – *B tipa* gripa. No tiem 40% pacientu bijuši 15–64 gadu vecuma grupā, 33% – 65 gadi un > vecuma grupā un 27% jaunāki par 15 gadiem. Tas norāda uz nelielām atšķirībām pēc vecuma sadalījuma, salīdzinot ar gadījumiem ITN, kur 56% gadījumu bija 15–64 gadu vecuma grupā.

### Gripas vīrusu ģenētiskais raksturojums 2015. gada 40. – 14. nedēļā

Filoģenētiskā grupa	Vīrusu skaits	%
<i>A(H1N1)pdm09 A/South Africa/3626/2013</i> (apakšgrupa 6B) <sup>a</sup>	3 105	71,1
<i>A(H3N2) A/Hong Kong/4801/2014</i> (apakšgrupa 3C.2a) <sup>a</sup>	333	7,3
<i>A(H3N2) A/Samara/73/2013</i> (apakšgrupa 3C.3) <sup>a</sup>	6	0,1
<i>A(H3N2) A/Stockholm/28/2014</i> (subgroup 3C.3b)	3	0,1
<i>A(H3N2) A/Switzerland/9715293/2013</i> (apakšgrupa 3C.3a) <sup>a</sup>	135	3,1
<i>B/Phuket/3073/2013</i> (Yamagata līnijas celms 3) <sup>a</sup>	120	2,8
<i>B/Brisbane/60/2008</i> (Victoria līnijas celms 1A) <sup>b</sup>	678	15,6

a Šīs ģenētiskās grupas satur vīrusus ar antigēniski līdzīgām īpašībām tiem vīrusiem, kuri iekļauti trīsvērtīgas gripas vakcīnas sastāvā (TIV) 2015.-2016. gada sezonai.

b Vīrusi šajās ģenētiskajās grupās pēc savām īpašībām ir līdzīgi vakcīnā iekļautajam *B/Brisbane/60/2008* (iekļauts četrvērtīgā gripas vakcīnā).

### Vīrusu jutība pret neiraminidāzes (NA) inhibitoriem

2015.–2016. gada sezonā sešās valstīs uz jutību pret antivirāliem preparātiem (NA inhibitori) izmeklēts 2081 *A(H1N1)pdm09*, 109 *A(H3N2)* un 262 *B tipa* gripas vīrusi. **Trīspadsmit** *A(H1N1)pdm09* vīrusiem noteikta samazināta inhibīcija ar oseltamivīru, kas saistīta ar aminoskābes NA-H275Y aizvietošanu un **vienam** *A/H3N2* saistībā ar aminoskābes NA-E119V aizvietošanu. Pārējiem izmeklētajiem vīrusiem nav pierādīta samazināta jutība pret NA inhibitoriem.

### PVO globālā tīkla informācija par gripas izplatību citur pasaulē, 04.04.2016.

[http://www.who.int/influenza/surveillance\\_monitoring/updates/latest\\_update\\_GIP\\_surveillance/en/](http://www.who.int/influenza/surveillance_monitoring/updates/latest_update_GIP_surveillance/en/)

Kopumā par paaugstinātu gripas aktivitāti ziņots no Ziemeļamerikas, atsevišķiem Eiropas un mērenā klimata Ziemeļu Āzijas reģioniem. Ziņots par *B tipa* gripas vīrusu izplatības pieaugumu Ziemeļu Āzijas mērenā klimata reģionā, Dienvidaustrumu Āzijā un Eiropas valstīs.

- Ziemeļamerikā turpinājusies paaugstināta gripas aktivitāte pārsvarā saistībā ar *A(H1N1)pdm09* izplatību. Kanāda informēja par *B tipa* gripas vīrusa izplatības pieaugumu.
- Eiropā turpinājusies augsta gripas aktivitāte, pieaugot *B tipa* vīrusa īpatsvaram. Lielākajā daļā valstu epidēmijas pīķis ir aiz muguras.
- Ziemeļu Āzijas mērenā klimata reģionā joprojām paaugstināta gripas aktivitāte ar *B tipa* gripas vīrusa izplatības pieaugumu.
- Rietumu Āzijā gripas aktivitāte turpinājusi samazināties.
- Centrālamerikā un Karību jūras reģionā, Jamaikā SARI aktivitāte bijusi augstā līmenī ar dominējošo *A/H1N1pdm09* vīrusu. Augsta gripas aktivitāte bijusi Gvatemalā saistībā RSV.
- Tropiskajā Dienvidamerikā augsta gripas aktivitāte turpinājusies Brazīlijā ar dominējošo *A/H1N1pdm09* vīrusu. Ekvadora ziņojusi par paaugstinātu SARI aktivitāti.

– Dienvidu puslodē mērenā klimata valstīs elpceļu vīrusu aktivitāte saglabājusies zemā starpsezonu līmenī.

FluNet tika apkopota informācija, kura saņemta no 89 valstu, reģionu vai teritoriju Nacionālajiem gripas references centriem un citām laboratorijām (par periodu no 2016. gada 7. marta līdz 2016. gada 20. martam). PVO (GISRS) laboratorijās testēti vairāk kā 138 525 paraugi. No 40 448 uz gripas vīrusiem pozitīvajiem paraugiem 24 973 (61,7 %) paraugos noteikti *A tipa* gripas vīrusi un 15475 – (38,3%) *B tipa* gripas vīrusi. No *A tipa* gripas vīrusiem 10 087 (87,5%) tipēti kā *A(H1N1)pdm09* un 1 442 (12,5%) kā *A(H3N2)*. No raksturotajiem *B tipa* gripas vīrusiem 862 (18,3%) pieder B-Yamagata līnijai un 3836 (81,7%) B-Victoria līnijai.

**Pretgripas vakcīnas sastāvs Ziemeļu puslodē 2015.–2016. gada sezonā**  
[http://www.who.int/influenza/vaccines/virus/recommendations/2015\\_16\\_north/en/](http://www.who.int/influenza/vaccines/virus/recommendations/2015_16_north/en/)

PVO rekomendējamais vakcīnas sastāvs 2015.-2016. gada sezonai Ziemeļu puslodē:

- *A/California/7/2009 (H1N1)pdm09-līdzīgs vīruss;*
- *A/Switzerland/9715293/2013 (H3N2)-līdzīgs vīruss;*
- *B/Phuket/3073/2013-līdzīgs vīruss*

Četru komponentu pretgripas vakcīnas sastāvā rekomendē izmantot divus *A tipa* un divus *B tipa* gripas vīrusu antigēnus (papildu trim minētajiem jāiekļauj *B/Brisbane/60/2008* līdzīgs vīruss). Līdzīgi kā iepriekšējās sezonas *A/H1N1* komponentu pārstāv *A/California/7/2009 (H1N1)pdm09*-līdzīgs vīruss, taču divi citi komponenti – *A/H3N2* un *B tipa* – ir atšķirīgi no pagājušās 2014.–2015. gada sezonas vakcīnas sastāvā iekļautajiem attiecīgo vīrusu antigēniem.

**Pretgripas vakcīnas sastāvs Ziemeļu puslodē 2016.–2017. gada sezonā**  
[http://www.who.int/influenza/vaccines/virus/recommendations/2016\\_17\\_north/en/](http://www.who.int/influenza/vaccines/virus/recommendations/2016_17_north/en/)

PVO (25.02.2016.) rekomendējamais trīs komponentu vakcīnas sastāvs 2016.-2017. gada sezonai Ziemeļu puslodē:

- *A/California/7/2009 (H1N1)pdm09-līdzīgs vīruss;*
- *A/Hong Kong/4801/2014 (H3N2)-līdzīgs vīruss;*
- *B/Brisbane/60/2008-līdzīgs vīruss*

Četru komponentu pretgripas vakcīnas sastāvā rekomendē izmantot divus *A tipa* un divus *B tipa* gripas vīrusu antigēnus (papildu trim minētajiem jāiekļauj *B/Phuket/3073/2013*-līdzīgs vīruss).

2016.-2017. gada sezonā vakcīnas sastāvā līdzīgi kā iepriekšējās sezonas *A/H1N1* komponentu pārstāv *A/California/7/2009(H1N1)pdm09*-līdzīgs vīruss, taču divi citi komponenti – *A/H3N2* un *B tipa* ir atšķirīgi no pagājušās 2015.–2016. gada sezonas vakcīnas sastāvā iekļautajiem attiecīgo vīrusu antigēniem.

**Materiālu sagatavoja:** SLIMĪBU PROFILAKSES UN KONTROLES CENTRA Infekcijas slimību riska analīzes un profilakses departamenta Infekcijas slimību uzraudzības un imunizācijas nodaļas epidemioloģe Raina Nikiforova.

2015.–2016. gada AAEL un gripas monitoringa 2016. gada 15. nedēļā datus sniedza:

- 70 primārās veselības aprūpes ārsti (reģistrēto pacientu skaits 100424 jeb 5,1% no kopējā Latvijas iedzīvotāju skaita)
- 11 stacionārās ārstniecības iestādes
- 35 vispārējās izglītības iestādes
- 36 pirmsskolas izglītības iestādes

Izmantoti SIA Rīgas Austrumu klīniskās universitātes slimnīcas (RAKUS) stacionāra „Latvijas Infektoloģijas centrs” (LIC) laboratorijas dati.

**Pateicamies visiem monitoringa dalībniekiem par savlaicīgi un precīzi sniegtu informāciju.**

Datu pārpublicēšana un citēšana – atsauce uz Slimību profilakses un kontroles centra “Epidemioloģijas biļetenu” ir obligāta.