



## SLIMĪBU PROFILAKSES UN KONTROLES CENTRS

Duntes iela 22, Rīga, LV-1005 • Tālr. 67501590 • Fakss 67501591 • E-pasts: info@spkc.gov.lv • Reģ. Nr. 90009756700

### EPIDEMIOLOĢIJAS BIĻETENS

Nr. 13 (1454)

2016. gada 8. martā

#### Pārskats par gripas un citu akūtu augšējo elpceļu infekciju (AAEI) izplatību 2016. gada 9. nedēļā Latvijā

2016. gada 9. nedēļā monitoringā iesaistītajās ambulatorajās ārstniecības iestādēs (informācija saņemta no 70 ģimenes ārstu praksēm) reģistrēti 134 gripas gadījumi (8. nedēļā – 125 gadījumi) – vidēji 133,7 gadījumi uz 100 000 iedzīvotājiem. Gripas intensitāte palielinājusies vidēji par 11%.

Vēršanās ambulatorajās iestādēs citu AAEI gadījumos salīdzinājumā ar 8. nedēļu samazinājusies par 4,7%.

#### Pacientu vēršanās pie ārsta AAEI, gripas\* un pneimoniju gadījumos Latvijā vidēji uz 100 000 iedzīvotājiem<sup>1</sup>

	Vecuma grupas	05.	06.	07.	08.	09.	Salīdzinot ar iepriekšējo nedēļu (%)
AAEI	Vidēji	1326,3	1246,0	1130,5	1139,4	1085,4	-4,7
	0-4	6981,8	6631,6	6828,6	6045,3	6214,9	2,8
	5-14	4049,7	3728,6	3459,3	3097,4	3376,2	9,0
	15-64	890,4	840,5	695,3	797,1	688,1	-13,7
	65 un >	192,2	187,2	177,1	171,4	144,6	-15,7
Gripa	Vidēji	216,3	163,5	169,3	120,4	133,7	11,0
	0-4	590,9	503,4	634,7	251,9	336,5	33,6
	5-14	642,2	424,7	403,9	190,5	303,1	59,2
	15-64	189,2	140,8	149,6	131,4	128,6	-2,1
	65 un >	15,2	35,4	15,2	15,1	20,7	36,6
Pneimonija	Vidēji	29,4	27,4	25,4	28,9	21,9	-24,0
	0-4	284,5	65,7	109,4	63,0	22,4	-64,4
	5-14	0,0	20,7	31,1	40,1	20,9	-47,9
	15-64	20,5	24,9	20,5	27,4	19,4	-29,1
	65 un >	15,2	30,4	20,2	20,2	31,0	53,6

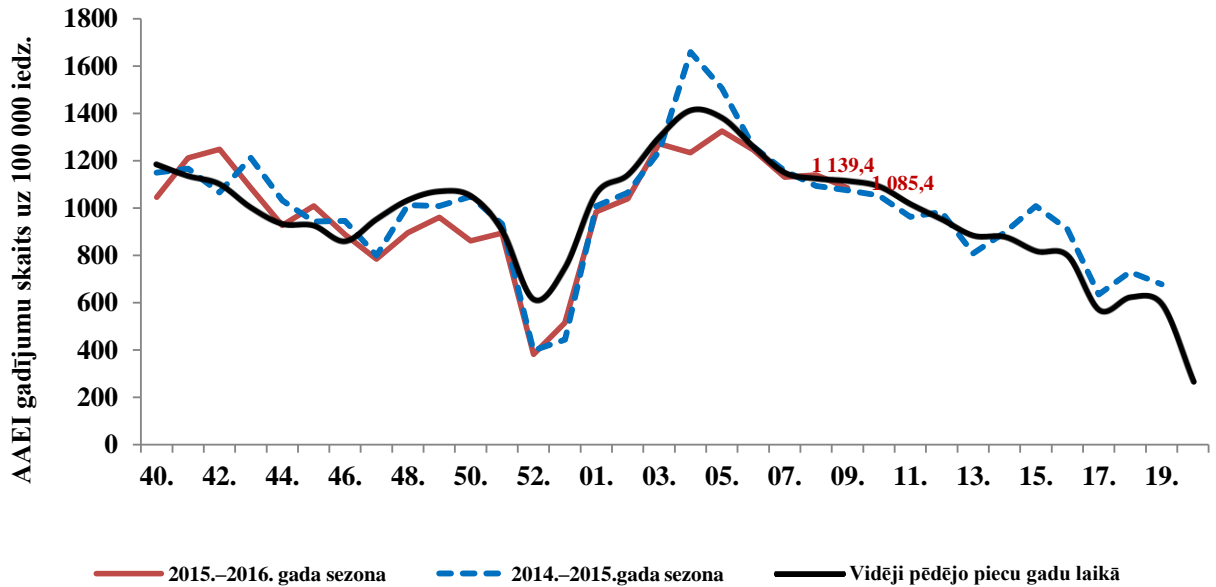
\*klīniskie gripas gadījumi monitoringā iekļautajās iestādēs

Vēršanās ambulatorajās iestādēs pneimoniju gadījumos 9. nedēļā samazinājusies par 24%, vidēji reģistrēti 21,9 gadījumi uz 100 000 iedzīvotājiem. Saslimstība palielinājusies 65 un > vecuma grupā par 53,6 %.

<sup>1</sup>Saslimstības līmenis, vai vēršanās pēc medicīniskas palīdzības nedēļas laikā, tiek aprēķināta pamatojoties uz pacientu skaitu, kas pirmo reizi sakarā ar patreizējo saslimšanas epizodi vērsušies pie ģimenes ārsta.

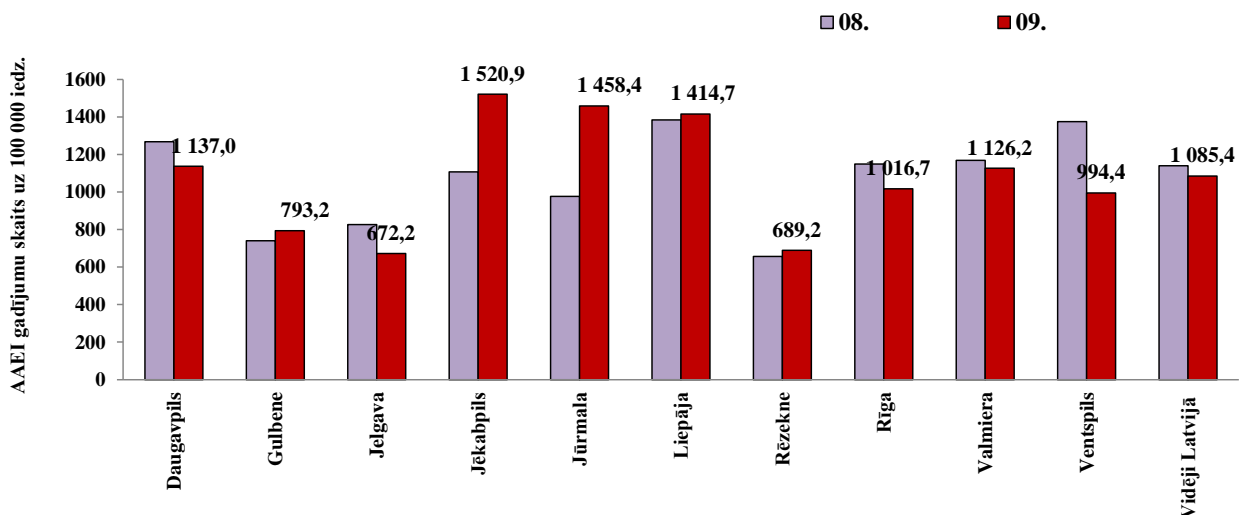
### Vēršanās ambulatorajās iestādēs AAEI gadījumos 2015.–2016. gada sezonā salīdzinājumā ar iepriekšējo sezonu rādītājiem

Pacientu vēršanās ambulatorajās iestādēs akūto augšējo elpceļu infekciju gadījumos 2016. gada 9. nedēļā bijusi līdzīga vidējiem rādītājiem iepriekšējās sezonās šajā laika periodā.



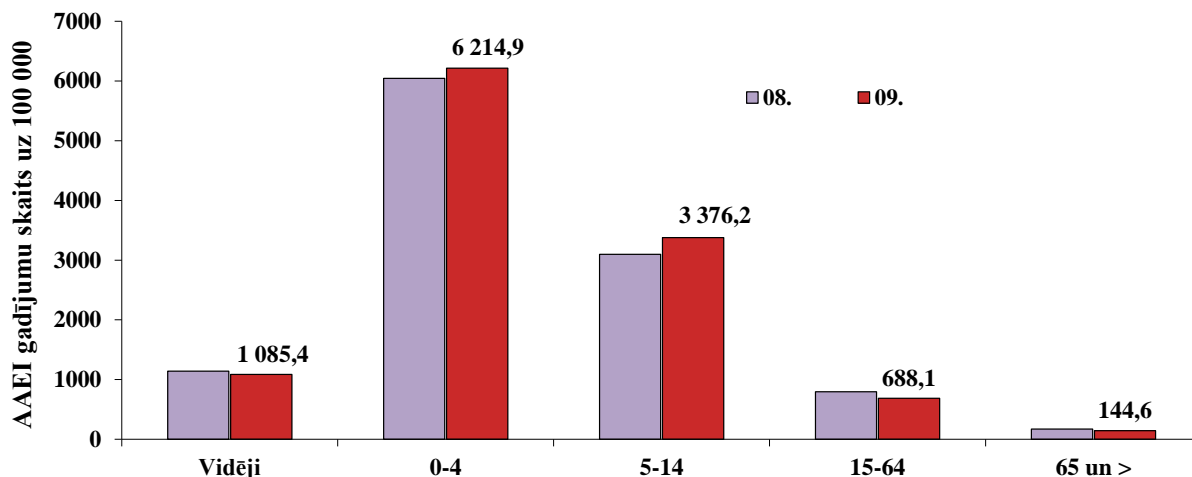
### AAEI atsevišķās monitoringa teritorijās

Ambulatoro apmeklējumu skaits AAEI gadījumos 9. nedēļā palielinājies piecās no 10 monitoringā iekļautajām teritorijām. Daugavpilī, Jēkabpilī, Jūrmalā, Liepājā un Valmierā vēršanās AAEI gadījumos bijusi augstāka nekā vidēji Latvijā.



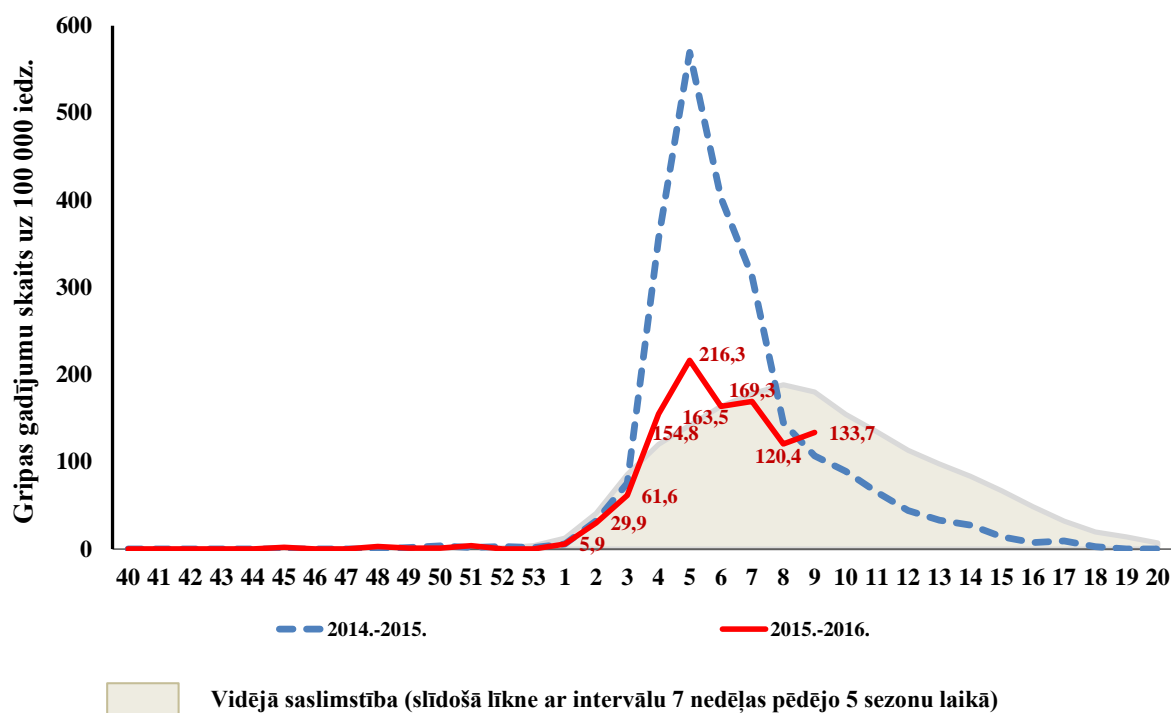
### AAEI atsevišķās vecuma grupās

Ambulatorajās iestādēs AAEI gadījumos vērsušos pacientu skaits, salīdzinot ar 8. nedēļu, palielinājies gandrīz visās vecuma grupās (izņemot 15–64 gadu vecuma grupu).



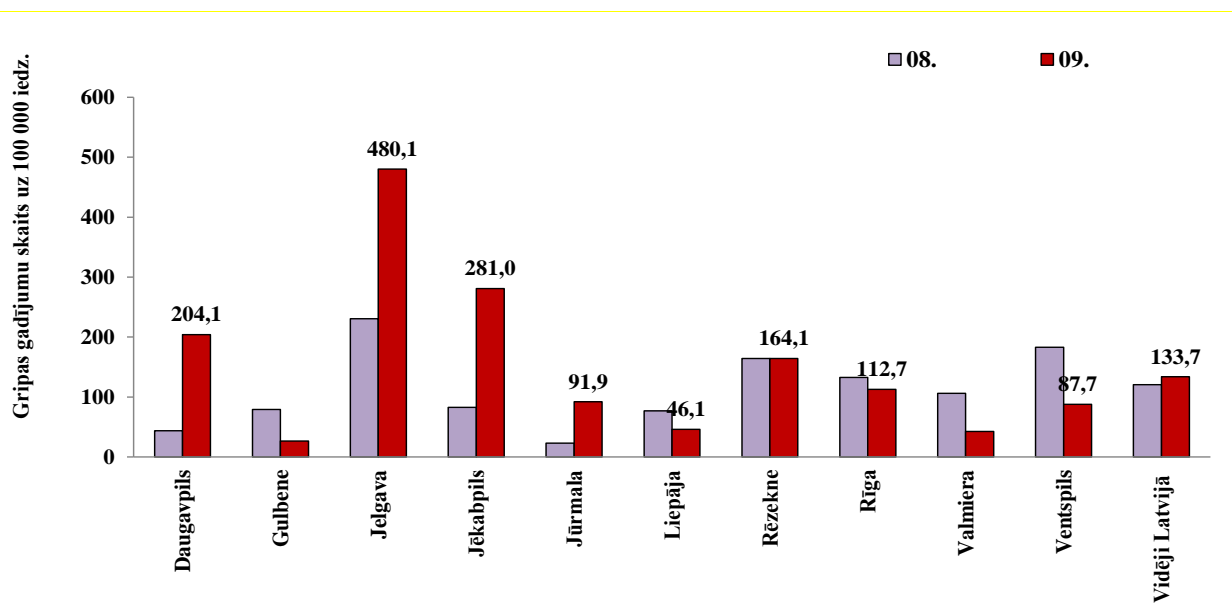
### Vēršanās ambulatorajās iestādēs gripas gadījumos 2015.—2016. gada sezonā un iepriekšējo sezonu rādītāji

Pacientu vēršanās ambulatorajās monitoringa iestādēs gripas gadījumos 2016. gada 9. nedēļā palielinājusies un bijusi nedaudz augstāka nekā iepriekšējā 2014.—2015. gada sezonā šajā laika periodā.



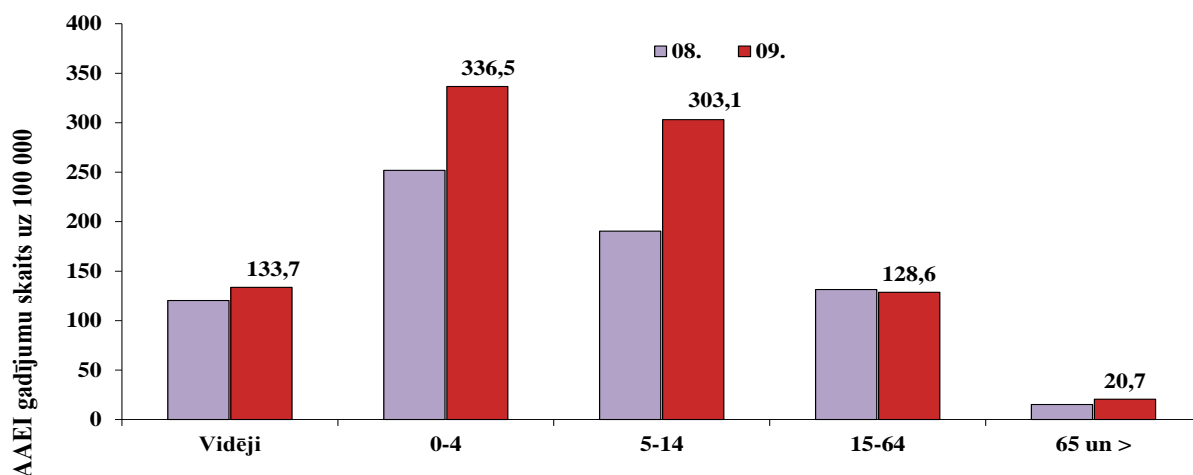
### Gripa atsevišķās monitoringa teritorijās

Gripas gadījumi reģistrēti visās monitoringā iekļautajās teritorijās. Vērsušos skaits ambulatorajās iestādēs gripas gadījumos palielinājies Daugavpilī, Jelgavā, Jēkabpilī un Jūrmalā.



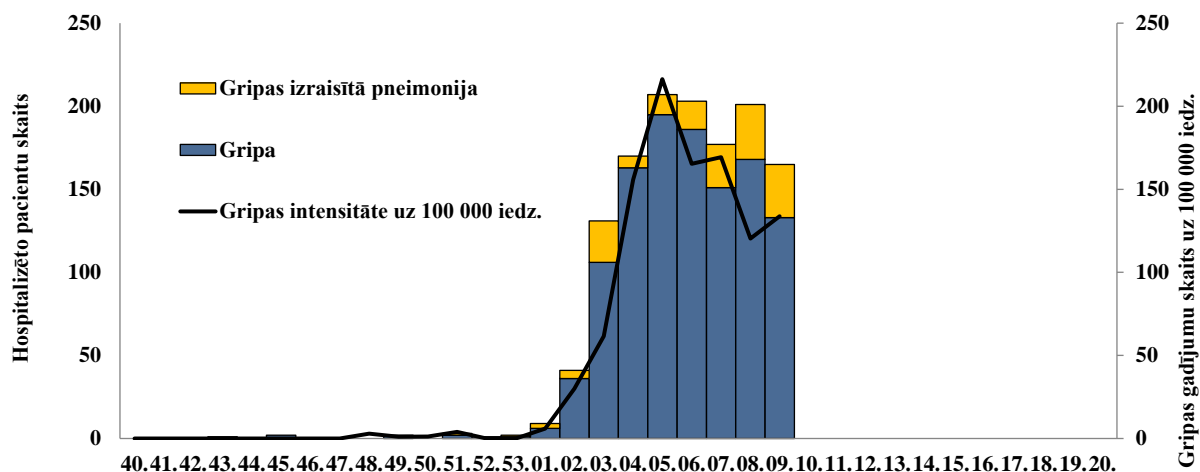
### Gripa atsevišķās vecuma grupās

Ambulatorajās iestādēs gripas gadījumos vērsušos pacientu skaits samazinājies tikai 15–64 gadu vecuma grupā.

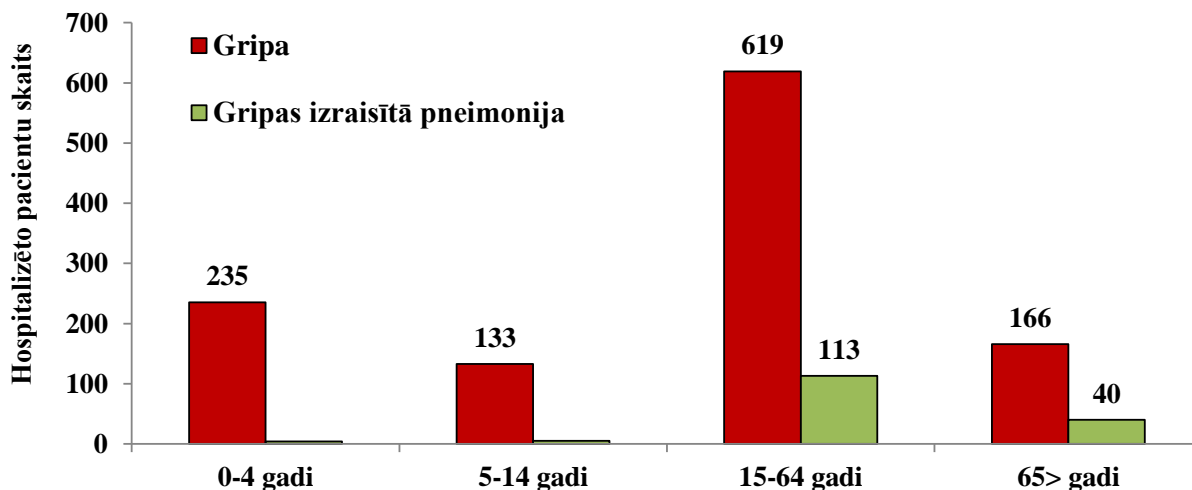


### Par stacionāriem pacientiem

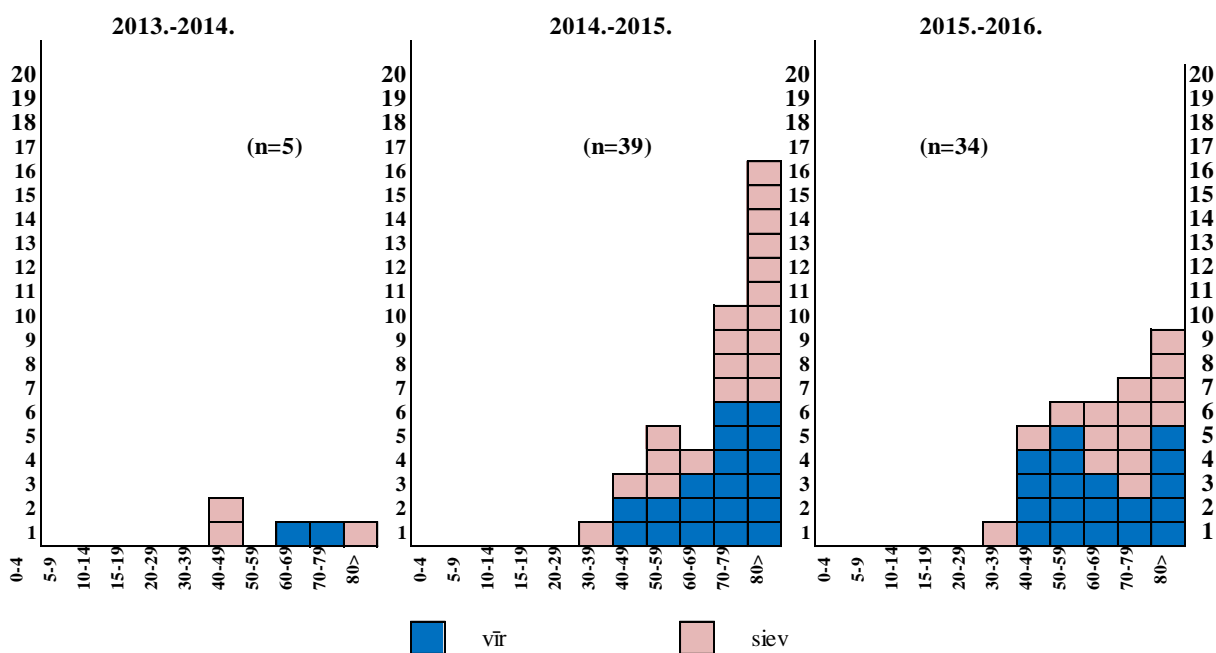
Kopā stacionāro pacientu skaits gripas gadījumos 9. nedēļā samazinājies, t.sk. gripas izraisītās pneimonijas gadījumu skaits bijis par vienu mazāks (attiecīgi, 33 un 32). Taču Gulbenē, Jēkabpilī, Rēzeknē un Liepājā novērots pieaugums (galvenokārt 65 gadi un > vecuma grupā).



Daugavpilī, Gulbenē, Jēkabpilī, Liepājā, Rēzeknē, Rīgā, Valmierā un Ventspilī 9. nedēļā stacionēti 133 (8. nedēļā - 168) pacienti gripas gadījumos un 32 pacienti (8. nedēļā – 33) gripas izraisītās pneimonijas gadījumos (Daugavpilī, Gulbenē, Jēkabpilī un Rīgā). Kopš sezonas sākuma 11 stacionārajās iestādēs uzņemti 1 153 pacienti gripas un 162 pacienti gripas izraisītās pneimonijas gadījumos.



#### Letālo gadījumu skaits 2015.-2016. gada un divās iepriekšējās sezonās



2016. gada 9. nedēļā saņemti trīs paziņojumi par nāves gadījumiem pacientiem ar laboratoriski apstiprinātu gripu.

Kopš gripas epidēmijas sākuma saņemti paziņojumi par 34 nāves gadījumiem no gripas komplikācijām. Vecums no 35 gada līdz 95 gadiem (vidējais vecums 67 gadi); vīrieši – 19, sievietes – 15. Visos gadījumos, izņemot vienu (klīniski), apstiprināta *A tipa* gripa, t.sk. 16 gadījumos vīruss tipēts kā *A/H1pdm*. Visiem pacientiem bijusi viena vai vairākas hroniskas saslimšanas – hroniska sirds saslimšana, elpceļu saslimšana, cukura diabēts, onkoloģiska saslimšana, adipozitāte vai citi riska faktori. Neviens no pacientiem, par kuriem noskaidrots vakcinācijas statuss (22 pacienti), nebija vakcinēts pret gripu.

### Vispārējās izglītības iestāžu apmeklējums

2016. gada 9. nedēļā skolu apmeklēja vidēji 90,3% skolēnu – par 0,8% vairāk nekā 8. nedēļā.

Monitoringa pilsētas /nedēļas	Daugavpils	Gulbene	Jelgava	Jēkabpils	Jūrmala	Liepāja	Rēzekne	Rīga	Valmiera	Ventspils	Vidēji
05.	87,8	87,1	74,5	89,3	91,4	85,2	89,6	82,9	91,8	99,6	87,9
06.	83,1	74,9	68,4	68,4	90,9	78,3	88,8	83,2	72,6	90,3	83,4
07.	88,4	90,2	81,6	91,2	89,4	88,1	90,3	89,6	93,5	91,9	89,9
08.	87,5	89,3	85,4	87,0	90,2	90,3	92,8	89,3	91,8	90,5	89,6
09.	88,9	88,3	84,5	86,7	90,8	90,6	91,9	90,3	93,0	91,7	90,3
Salīdzinājumā ar 08.nedēļu (±)	1,4	-1,0	-0,9	-0,3	0,6	0,3	-0,9	1,0	1,2	1,3	0,8

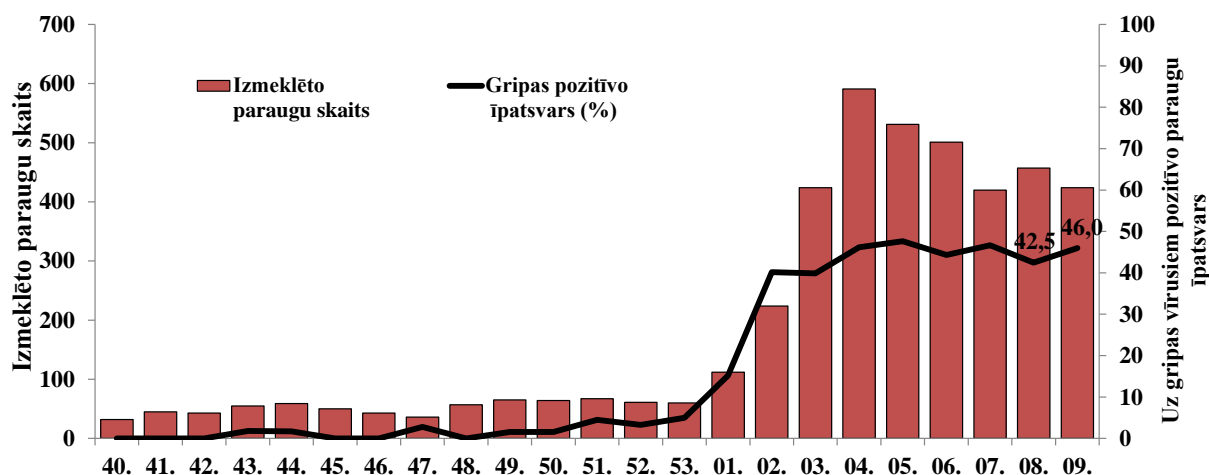
### Pirmsskolas izglītības iestāžu apmeklējums

Pirmsskolas iestādes apmeklējuši vidēji 70,8% reģistrēto bērnu – par 1,2% vairāk nekā 8. nedēļā.

Monitoringa pilsētas /nedēļas	Daugavpils	Gulbene	Jelgava	Jēkabpils	Jūrmala	Liepāja	Rēzekne	Rīga	Valmiera	Ventspils	Vidēji
05.	64,0	58,6	63,5	71,1	27,8	64,0	62,8	57,2	71,6	68,3	61,3
06.	65,6	69,0	71,8	72,9	61,1	68,2	64,4	61,4	65,8	66,5	65,3
07.	71,2	59,5	75,4	73,3	68,6	71,1	50,0	69,4	74,8	70,0	69,3
08.	76,3	56,2	77,8	67,3	68,1	70,1	56,4	69,7	76,1	69,1	69,6
09.	78,1	59,0	79,0	54,9	68,9	62,8	69,6	73,1	78,7	70,6	70,8
Salīdzinājumā ar 08.nedēļu (±)	1,8	2,9	1,2	-12,4	0,8	-7,3	13,2	3,4	2,6	1,5	1,2

### Gripas un citu respiratoro vīrusu cirkulācija

2016. gada 9. nedēļā SIA „Rīgas Austrumu klīniskās universitātes slimnīca” (RAKUS) stacionāra „Latvijas Infektoloģijas centrs” (LIC) laboratorijā izmeklēti 424 pacientu klīniskie paraugi. Pozitīvo paraugu īpatsvars uz gripas vīrusiem sastādījis 46% (195/424). Noteikti 176 A tipa gripas vīrusi un 19 B tipa gripas vīrusi. Respiratori sincitiālo vīrusu skaits samazinājies (no 36 līdz 20).



## Izmeklēto paraugu skaits un noteikto vīrusu skaits pa nedēļām

Nedēļas	Izmeklēto paraugu skaits	A gripa	B gripa	Paragripa I	Paragripa II	Paragripa III	Paragripa IV	RSV	Adenovīrusi	Rinovīrusi	hMPV	Bokavīrusi	Koronavīrusi	Enterovīrusi	Pozitīvo paraugu skaits	Pozitīvo paraugu īpatsvars (%)	Gripas pozitīvo īpatsvars (%)	RSV pozitīvo īpatsvars (%)
40.	32			2		2		2							6	18,8	0,0	6,3
41.	45			1		3		6	5	1					16	35,6	0,0	13,3
42.	43			1		1		2	1	1					6	14,0	0,0	4,7
43.	55	1		2		1		2	8	1	1			1	17	30,9	1,8	3,6
44.	59	1		5		3		1	3						13	22,0	1,7	1,7
45.	50			4		2		1	2	2					11	22,0	0,0	2
46.	43			3				1	4	2					10	23,3	0,0	2,3
47.	36	1						7	6	2					16	44,4	2,8	19,4
48.	57			5		3		1	2	3					14	24,6	0,0	1,8
49.	65	1		1		3		6	4	1		1			17	26,2	1,5	9,2
50.	64	1		3				4	5			2		1	16	25,0	1,6	6,3
51.	67	2	1	1	1	3		3	3						14	20,9	4,5	4,5
52.	61	1	1	1		3		8	3						17	27,9	3,3	13,1
53.	60	3				1		8	4	2		1	1		20	33,3	5,0	13,3
01.	112	17		1		1		11	5	1		1			37	33,0	15,2	9,8
02.	224	90		1	1	2		18	1	1					114	50,9	40,2	8
03.	424	166	3			4		27	9	2					211	49,8	39,9	6,4
04.	591	262	11			1	2	41	5	5		1	1		329	55,7	46,2	6,9
05.	531	235	18	1				47	7	7	2	1	2	1	320	60,3	47,6	8,9
06.	501	209	13	1		1		38	4	2	1				269	53,7	44,3	7,6
07.	420	183	13			1		22	2		1		2		224	53,3	46,7	5,2
08.	457	181	13					36	1	2	1	1			235	51,4	42,5	7,9
09.	424	176	19	1				20		1	1				218	51,4	46,0	4,7
<b>Kopā</b>	<b>4421</b>	<b>1530</b>	<b>92</b>	<b>34</b>	<b>2</b>	<b>35</b>	<b>2</b>	<b>312</b>	<b>84</b>	<b>36</b>	<b>7</b>	<b>8</b>	<b>6</b>	<b>3</b>	<b>2150</b>	<b>48,6</b>	<b>36,7</b>	<b>7,1</b>

## Paraugu izmeklēšana gripas monitoringa ietvaros

Kopš sezonas sākuma 12 ģimenes ārsti Rīgā ir veikuši klīnisko paraugu ņemšanu gripas un citu respiratoro vīrusu noteikšanai. Kopā izmeklēti 69 pacientu paraugi, no tiem 33 jeb 49% noteikti gripas vīrusi, tajā skaitā *A tipa* gripa noteikta 32 pacientiem, *B tipa* – vienam pacientam. Uz gripas vīrusiem negatīvajos paraugos noteikti citi (28) respiratorie vīrusi: seši RSV, četri paragripa (I un IV tipa), 10 rinovīrusi, divi cilvēka metapneimovīrusi (hMPV), divi bokavīrusi, divi koronavīrusi, viens enterovīruss un viens adenovīruss.

2016. gada 9. nedēļā izmeklēti četri klīniskie paraugi, visos gadījumos noteikts *A tipa* gripas vīruss.

## Secinājumi

2016. gada 9. nedēļā vidējā gripas intensitāte palielinājusies par 11%. Gripas gadījumi reģistrēti visās desmit monitoringā iekļautajās teritorijās. Gripas aktivitāte palielinājusies Daugavpilī, Jelgavā, Jēkabpilī un Jūrmalā, taču citās pilsētās novērots samazinājums un Rēzeknē intensitāte saglabājusies 8. nedēļas līmenī.

Samazinājies stacionēto pacientu skaits gripas un gripas izraisītās pneimonijas gadījumos.

SIA RAKUS stacionāra LIC laboratorijā 9. nedēļā noteikto *A tipa* gripas vīrusu skaits nedaudz samazinājies un *B tipa* gripas vīrusu skaits nedaudz pieaudzis.

Maksimālā epidēmijas intensitāte šajā sezonā tika sasniegta 5. nedēļā – vidēji 216,3 gadījumi uz 100 000 iedzīvotājiem. Visticamāk turpmākajās nedēļās gripas aktivitāte samazināsies vai saglabāsies līdzīgā līmenī.

### **PVO Eiropas reģiona gripas uzraudzības tīkla ziņojums par 2016. gada 8. nedēļu**

<http://www.flunewseurope.org/>.

#### **Epidemioloģiskie dati**

2016. gada 8. nedēļā 25 no 45 valstīm ziņojušas par vidēju gripas intensitāti, 15 valstis – par zemu gripas intensitāti; Albānija, Somija, Grieķija, Islande un Luksemburga informējušas par augstu gripas intensitāti.

No 45 valstīm, kuras atzīmēja gripai līdzīgo un citu respiratoro infekciju saslimšanu izplatības tendenci, 13 valstis informēja par izplatības pieauguma tendenci un 19 – par samazināšanās tendenci.

No 44 valstīm, kuras informēja par ģeogrāfisku izplatību, 27 ziņojušas par gripas plašu un piecas par reģionālu ģeogrāfisku izplatību; 11 valstis informēja par sporādisku vai lokālu gripas izplatību un vienā valstī gripas aktivitāte netika novērota.

#### **Gripas vīrusu noteikšana un tipēšana gripas uzraudzības tīkla ietvaros**

Informācija par izmeklētajiem paraugiem gripas uzraudzības tīkla ietvaros saņemta no 36 valstīm. Kopumā pozitīvo paraugu īpatsvars uz gripas vīrusiem sastādījis 47%. *A tipa* gripa noteikta 53% un *B tipa* gripa 47% gadījumu. Lielākā daļa no *A tipa* gripas vīrusiem (85%) tipēti kā *A/H1N1pdm09*, savukārt no *B tipa* gripas vīrusiem 97% kā *B/Victoria* līnijas.

Vīrusa tips un apakštips	Noteikto vīrusu skaits	
	08. nedēļa	2015.–2016.gada sezona
<b>Gripa A</b>	<b>746</b>	<b>7 587</b>
<i>A(H1N1)pdm09</i>	572	6 274
<i>A(H3N2)</i>	100	986
A netipēts	74	327
<b>Gripa B</b>	<b>670</b>	<b>3 501</b>
<i>B/Victoria līnija</i>	300	1 503
<i>B/Yamagata līnija</i>	8	51
Nav zināma	362	1 947
<b>Noteikti vīrusi kopā (testēto paraugu skaits)</b>	<b>1 416 (2 993)</b>	<b>11 088 (34 056)</b>

#### **Hospitalizācijas dati**

No 13 valstīm 10 (Albānija, Armēnija, Azerbaidžāna, Baltkrievija, Gruzija, Kazahstāna, Kosova, Moldovas republika, Krievijas Federācija un Ukraina) 8. nedēļā informējušas par smagas akūtas respiratoras infekcijas (SARI) gadījumiem. Lielākā daļa gadījumu vecuma grupās līdz 65 gadiem, un gadījumi galvenokārt saistīti ar *A/H1N1pdm*.

Septiņas valstis (Somija, Francija, Īrijā, Rumānija, Spānija, Zviedrija un Lielbritānija) informējušas par 88 jauniem laboratoriski apstiprinātiem stacionāriem gadījumiem intensīvās terapijas nodaļās (ITN), t.sk. *A tipa* gripa apstiprināta 70% gadījumu, un 262 pacientiem no citām nodaļām, t.sk. *A tipa* gripa noteikta 77%.

Kopš sezonas sākuma no 1 189 ITN pacientiem, kuriem zināms vecums un gripas vīrusa apakštips, 88% apstiprināta *A tipa* gripa. Lielākā daļa (58%) bijuši 15–64 gadu vecuma grupā, viena trešdaļa (33%) pacientu – virs 65 gadu vecuma un 9% – līdz 15 gadu vecumam. *A/H1N1pdm* vīruss ir dominējošs visās vecuma grupās un 98% gadījumos noteikts ITN pacientiem.



### Vīrusu jutība pret neiraminidāzes (NA) inhibitoriem

2015.–2016. gada sezonā sešās valstīs uz jutību pret antivirāliem preparātiem (NA inhibitori) izmeklēti 840 *A(H1N1)pdm09*, 77 *A(H3N2)* un 103 *B tipa* vīrusi. Tikai **pieciem** *A(H1N1)pdm09* noteikta samazināta inhibīcija ar oseltamiviru, kas saistīta ar aminoskābes NA-H275Y aizvietošanu un **vienam** *A/H3N2* saistībā ar aminoskābes NA-E119V aizvietošanu. Pārējiem izmeklētajiem vīrusiem nav pierādīta samazināta jutība pret NA inhibitoriem.

### Gripas vīrusu ģenētiskais raksturojums 2015. gada 40. – 08. nedēļā

Filoģenētiskā grupa	Vīrusu skaits
<i>A(H1N1)pdm09 A/South Africa/3626/2013</i> (apakšgrupa 6B) <sup>a</sup>	2 378
<i>A(H3N2) A/Hong Kong/4801/2014</i> (apakšgrupa 3C.2a) <sup>a</sup>	216
<i>A(H3N2) A/Samara/73/2013</i> (apakšgrupa 3C.3) <sup>a</sup>	6
<i>A(H3N2) A/Switzerland/9715293/2013</i> (apakšgrupa 3C.3a) <sup>a</sup>	111
<i>B/Phuket/3073/2013</i> (Yamagata līnijas celms 3) <sup>a</sup>	87
<i>B/Brisbane/60/2008</i> (Victoria līnijas celms 1A) <sup>b</sup>	378

<sup>a</sup> Šīs ģenētiskās grupas satur vīrusus ar antigēniski līdzīgām īpašībām tiem vīrusiem, kuri iekļauti trīsvērtīgas gripas vakcīnas sastāvā (TIV) 2015.-2016. gada sezonai.

<sup>b</sup> Vīrusi šajās ģenētiskajās grupās pēc savām īpašībām ir līdzīgi vakcīnā iekļautajam *B/Brisbane/60/2008* (iekļauts četrvērtīgā gripas vakcīnā).

### PVO globālā tīkla informācija par gripas izplatību citur pasaulē, 22.02.2016.

[http://www.who.int/influenza/surveillance\\_monitoring/updates/latest\\_update\\_GIP\\_surveillance/en/](http://www.who.int/influenza/surveillance_monitoring/updates/latest_update_GIP_surveillance/en/)

Gripas aktivitāte turpinājusi pieaugt Ziemeļu puslodē. Ziņots par augstu gripas aktivitāti dažās Eiropas valstīs. Pieaugums tika novērota Ziemeļamerikā, Ziemeļāfrikā, centrālajā un rietumu Āzijā, galvenokārt, palielinoties gripas *A(H1N1)pdm09* vīrusu aktivitātei. Āzijas ziemeļos mērenā klimata valstīs aktivitāte turpinājās ar dažādām cirkulējošo sezonālās gripas vīrusu proporcijām.

– Par gripas *A(H1N1)pdm09* aktivitātes palielināšanos turpināja ziņot ziemeļu, austrumu un dienvidu Eiropā. Baltkrievija, Grieķija un Īrija ziņoja par gripas aktivitātes augstu intensitāti un Somijā, Krievijas Federācija un Ukraina ziņoja par ļoti augstu aktivitāti. Dominējis *A(H1N1)pdm09* gripas vīruss.

– Ziemeļamerikā Kanāda un Amerikas Savienotās Valstis ziņoja par palielināto aktivitāti galvenokārt dēļ *A(H1N1)pdm09*. Meksika ziņoja par zemu *A(H3N2)* vīrusu aktivitāti.

– Āzijas ziemeļos gripas aktivitāte pieauga Korejas Republikā, galvenokārt, sakarā ar *A(H1N1)pdm09* gripas vīrusu izplatību, bet ziemeļu Ķīnā tika konstatēta *A(H1N1)pdm09*, *A(H3N2)* un *B tipa* vīrusu izplatība. Mongolijā gripas aktivitāte ir sasniegusi pīķi ar pārsvarā cirkulējošo vīrusu *A(H1N1)pdm09*.

– Rietumu Āzijā gripas aktivitāte augstā līmenī saglabājās Izraēlā un Jordānijā. Omāna ziņoja par gripas aktivitātes samazināšanos.

– Austrumu Āfrikā Maurīcijā bija ziņots par *A(H1N1)pdm09* gripas vīrusa aktivitātes pieaugumu. Ziemeļāfrikā Alžīrija un Maroka ziņoja par *A(H1N1)pdm09* gripas vīrusa aktivitātes pieaugumu šajā periodā.

– Tropu valstīs Amerikā, Centrālamerikā un Karību jūras reģionā lielākajā daļā valstu gripas un citu elpceļu vīrusu aktivitāte kopumā bija zemā līmenī. Kubā un Jamaikā gripas aktivitāte šajā periodā palielinājās.

– Tropu Āzijā, dienvidu un Dienvidaustrumu Āzijas valstis turpināja ziņot par zemu gripas aktivitāti.

- Dienvidu puslodē mērenā klimata valstīs saglabājās zema elpceļu vīrusu aktivitāte.

FluNet tika apkopota informācija, kura saņemta no 100 valstu, reģionu vai teritoriju Nacionālajiem gripas references centriem un citām laboratorijām (par periodu no 2016. gada 25. janvāra līdz 2016. gada 7. februārim).

PVO (GISRS) laboratorijās testēti vairāk kā 154 579 paraugi. No 38 419 uz gripas vīrusiem pozitīvajiem paraugiem 31 846 (82,9 %) paraugos noteikti *A tipa* gripas vīrusi un 6 573 (17,1%) *B tipa* gripas vīrusi.

No *A tipa* gripas vīrusiem 20 503 (86,6%) tipēti kā *A(H1N1)pdm09* un 3 163 (13,4%) kā *A(H3N2)*. No raksturotajiem *B tipa* gripas vīrusiem 595 (28,4 %) pieder *B-Yamagata* līnijai un 1499 (71,6%) *B-Victoria* līnijai.

### **Pretgripas vakcīnas sastāvs Ziemeļu puslodē 2015.–2016. gada sezonā**

[http://www.who.int/influenza/vaccines/virus/recommendations/2015\\_16\\_north/en/](http://www.who.int/influenza/vaccines/virus/recommendations/2015_16_north/en/)

PVO rekomendējamais vakcīnas sastāvs 2015.-2016. gada sezonai Ziemeļu puslodē:

- *A/California/7/2009 (H1N1)pdm09-līdzīgs vīruss;*
- *A/Switzerland/9715293/2013 (H3N2)-līdzīgs vīruss;*
- *B/Phuket/3073/2013-līdzīgs vīruss*

Četru komponentu pretgripas vakcīnas sastāvā rekomendē izmantot divus *A tipa* un divus *B tipa* gripas vīrusu antigēnus (papildu trim minētajiem jāiekļauj *B/Brisbane/60/2008* līdzīgs vīruss). Līdzīgi kā iepriekšējās sezonas *A/H1N1* komponentu pārstāv *A/California/7/2009 (H1N1)pdm09-līdzīgs vīruss*, taču divi citi komponenti – *A/H3N2* un *B tipa* ir atšķirīgi no pagājušās 2014.–2015. gada sezonas vakcīnas sastāvā iekļautajiem attiecīgo vīrusu antigēniem.

### **Pretgripas vakcīnas sastāvs Ziemeļu puslodē 2016.–2017. gada sezonā**

[http://www.who.int/influenza/vaccines/virus/recommendations/2016\\_17\\_north/en/](http://www.who.int/influenza/vaccines/virus/recommendations/2016_17_north/en/)

PVO (25.02.2016.) rekomendējamais trīs komponentu vakcīnas sastāvs 2016.-2017. gada sezonai Ziemeļu puslodē:

- *A/California/7/2009 (H1N1)pdm09-līdzīgs vīruss;*
- *A/Hong Kong/4801/2014 (H3N2)-līdzīgs vīruss;*
- *B/Brisbane/60/2008-līdzīgs vīruss*

Četru komponentu pretgripas vakcīnas sastāvā rekomendē izmantot divus *A tipa* un divus *B tipa* gripas vīrusu antigēnus (papildu trim minētajiem jāiekļauj *B/Phuket/3073/2013-līdzīgs vīruss*).

2016.-2017. gada sezonā vakcīnas sastāvā līdzīgi kā iepriekšējās sezonas *A/H1N1* komponentu pārstāv *A/California/7/2009(H1N1)pdm09-līdzīgs vīruss*, taču divi citi komponenti – *A/H3N2* un *B tipa* ir atšķirīgi no pagājušās 2015.–2016. gada sezonas vakcīnas sastāvā iekļautajiem attiecīgo vīrusu antigēniem.

**Materiālu sagatavoja:** SLIMĪBU PROFILAKSES UN KONTROLES CENTRA Infekcijas slimību riska analīzes un profilakses departamenta Infekcijas slimību uzraudzības un imunizācijas nodaļas epidemioloģe Raina Nikiforova.

2015.–2016. gada AAEI un gripas monitoringa 2016. gada 9. nedēļā datus sniedza:

- 70 primārās veselības aprūpes ārsti (reģistrēto pacientu skaits 100244 jeb 5,0% no kopējā Latvijas iedzīvotāju skaita)
- 11 stacionārās ārstniecības iestādes
- 35 vispārējās izglītības iestādes
- 36 pirmsskolas izglītības iestādes

Izmantoti SIA Rīgas Austrumu klīniskās universitātes slimnīcas (RAKUS) stacionāra „Latvijas Infektoloģijas centrs” (LIC) laboratorijas dati.

**Pateicamies visiem monitoringa dalībniekiem par savlaicīgi un precīzi sniegtu informāciju.**

Datu pārpublicēšana un citēšana – atsauce uz Slimību profilakses un kontroles centra “Epidemioloģijas biļetenu” ir obligāta.