



SLIMĪBU PROFILAKSES UN KONTROLES CENTRS

Duntes iela 22, Rīga, LV-1005 • Tālr. 67501590 • Fakss 67501591 • E-pasts: info@spkc.gov.lv • Reģ. Nr. 90009756700

EPIDEMIOLOĢIJAS BIĻETENS

Nr. 11 (1452)

2016. gada 1. martā

Pārskats par gripas un citu akūtu augšējo elpceļu infekciju (AAEI) izplatību 2016. gada 8. nedēļā Latvijā

2016. gada 8. nedēļā monitoringā iesaistītajās ambulatorajās ārstniecības iestādēs (informācija saņemta no 72 ģimenes ārstu praksēm) reģistrēti 125 gripas gadījumi (7. nedēļā – 173 gadījumi) – vidēji 120,4 gadījumi uz 100 000 iedzīvotājiem. Gripas intensitāte samazinājusies vidēji par 28,9%.

Vēršanās ambulatorajās iestādēs citu AAEI gadījumos salīdzinājumā ar 7. nedēļu palielinājusies par 0,8%.

Pacientu vēršanās pie ārsta AAEI, gripas* un pneimoniju gadījumos Latvijā vidēji uz 100 000 iedzīvotājiem¹

	Vecuma grupas	04.	05.	06.	07.	08.	Salīdzinot ar iepriekšējo nedēļu (%)
AAEI	Vidēji	1234,2	1326,3	1246,0	1130,5	1139,4	0,8
	0-4	5857,6	6981,8	6631,6	6828,6	6045,3	-11,5
	5-14	3967,3	4049,7	3728,6	3459,3	3097,4	-10,5
	15-64	794,0	890,4	840,5	695,3	797,1	14,7
	65 un >	245,5	192,2	187,2	177,1	171,4	-3,2
Gripa	Vidēji	155,8	216,3	163,5	169,3	120,4	-28,9
	0-4	464,2	590,9	503,4	634,7	251,9	-60,3
	5-14	188,4	642,2	424,7	403,9	190,5	-52,8
	15-64	156,0	189,2	140,8	149,6	131,4	-12,2
	65 un >	64,0	15,2	35,4	15,2	15,1	-0,4
Pneimonija	Vidēji	28,7	29,4	27,4	25,4	28,9	13,5
	0-4	198,9	284,5	65,7	109,4	63,0	-42,5
	5-14	41,9	0,0	20,7	31,1	40,1	29,0
	15-64	21,6	20,5	24,9	20,5	27,4	33,6
	65 un >	5,3	15,2	30,4	20,2	20,2	-0,4

*klīniskie gripas gadījumi monitoringā iekļautajās iestādēs

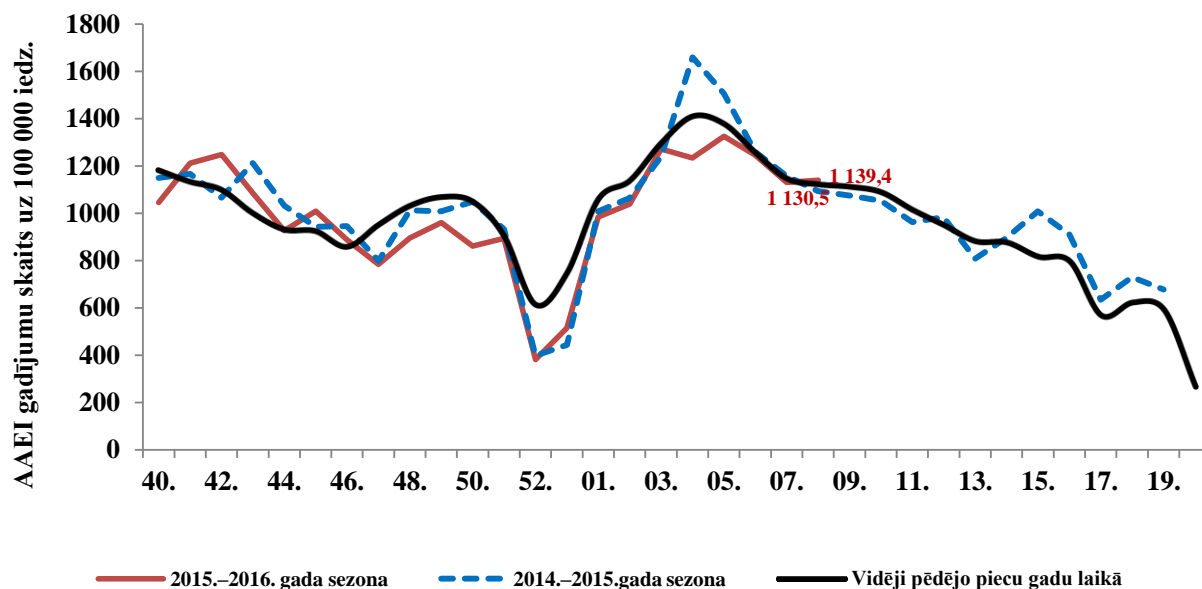
Vēršanās ambulatorajās iestādēs pneimoniju gadījumos 8. nedēļā palielinājusies par 13,5%, vidēji reģistrēti 28,9 gadījumi uz 100 000 iedzīvotājiem. Visaugstākā saslimstība ar

¹Saslimstības līmenis, vai vēršanās pēc medicīniskas palīdzības nedēļas laikā, tiek aprēķināta pamatojoties uz pacientu skaitu, kas pirmo reizi sakarā ar patreizējo saslimšanas epizodi vērsušies pie ģimenes ārsta.

pneimonijām bijusi bērniem 0–4 gadu vecumā grupā. Saslimstība palielinājusies 5–14 gadu un 15–64 vecuma grupā.

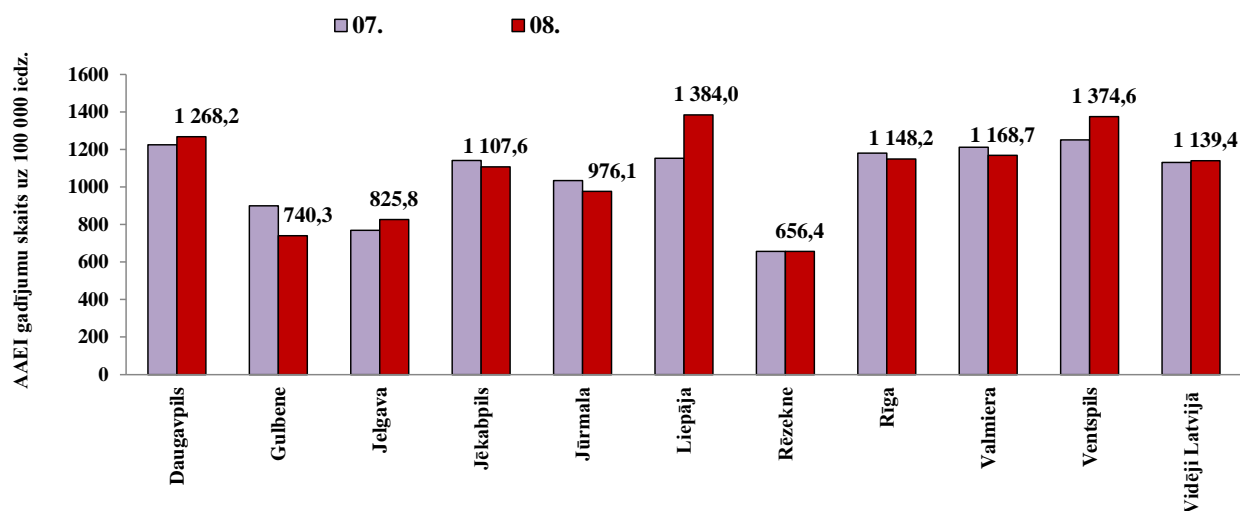
Vēršanās ambulatorajās iestādēs AAEI gadījumos 2015.–2016. gada sezonā salīdzinājumā ar iepriekšējo sezonu rādītājiem

Pacientu vēršanās ambulatorajās iestādēs akūto augšējo elpceļu infekciju gadījumos 2016. gada 8. nedēļā bijusi līdzīga vidējiem rādītājiem iepriekšējās sezonās šajā laika periodā.



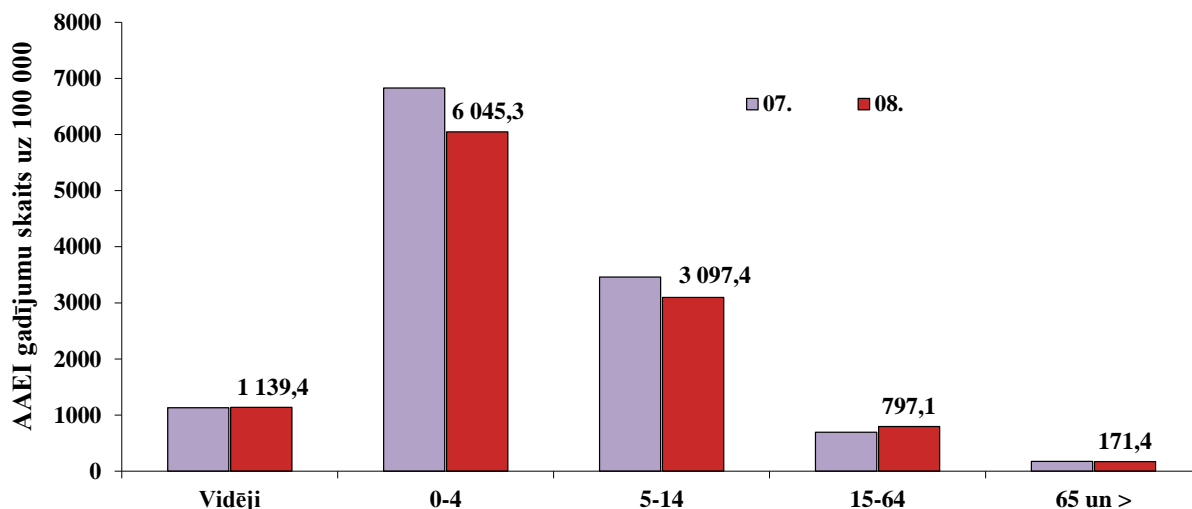
AAEI atsevišķās monitoringa teritorijās

Ambulatoro apmeklējumu skaits AAEI gadījumos 8. nedēļā palielinājies četrās no 10 monitoringā iekļautajām teritorijām. Daugavpilī, Liepājā, Rīgā, Valmierā un Ventspilī vēršanās AAEI gadījumos bijusi augstāka nekā vidēji Latvijā.



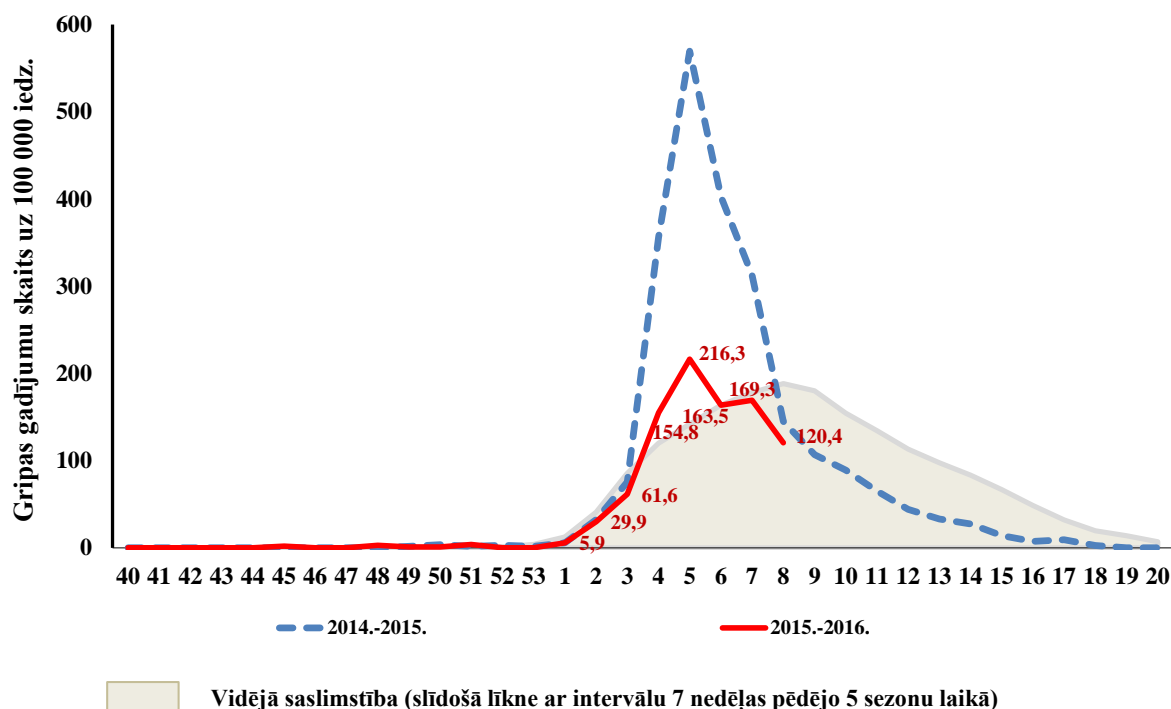
AAEI atsevišķās vecuma grupās

Ambulatorajās iestādēs AAEI gadījumos vērsušos pacientu skaits, salīdzinot ar 7. nedēļu, samazinājies gandrīz visās vecuma grupās (izņemot 15–64 gadu vecuma grupu).



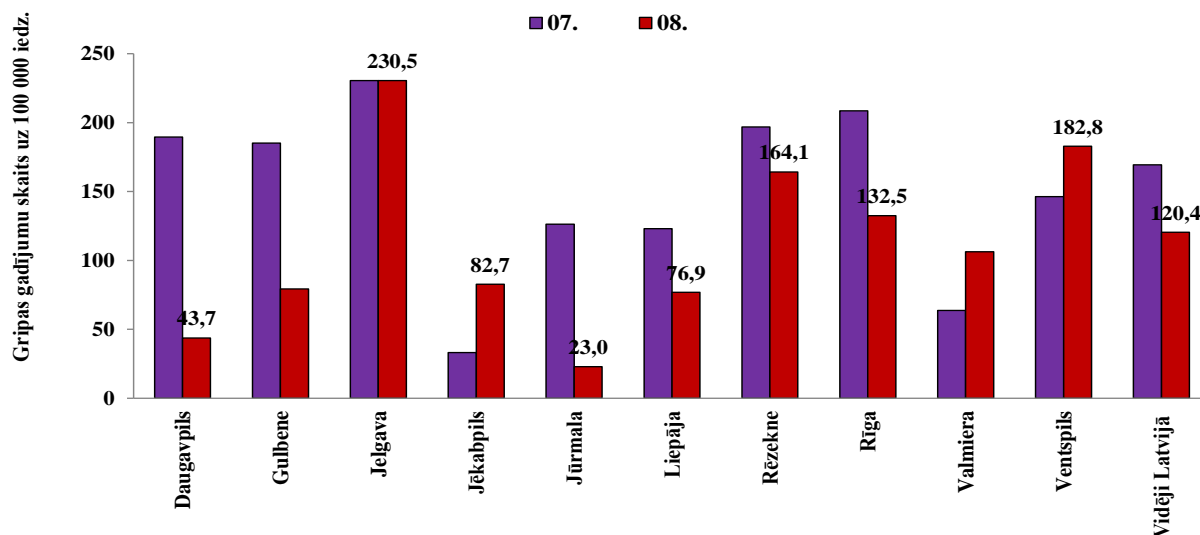
Vēršanās ambulatorajās iestādēs gripas gadījumos 2015.–2016. gada sezonā un iepriekšējo sezonu rādītāji

Pacientu vēršanās ambulatorajās monitoringa iestādēs gripas gadījumos 2016. gada 8. nedēļā nedaudz samazinājusies un bijusi nedaudz zemāka nekā iepriekšējā 2014.–2015. gada sezonā šajā laika periodā.



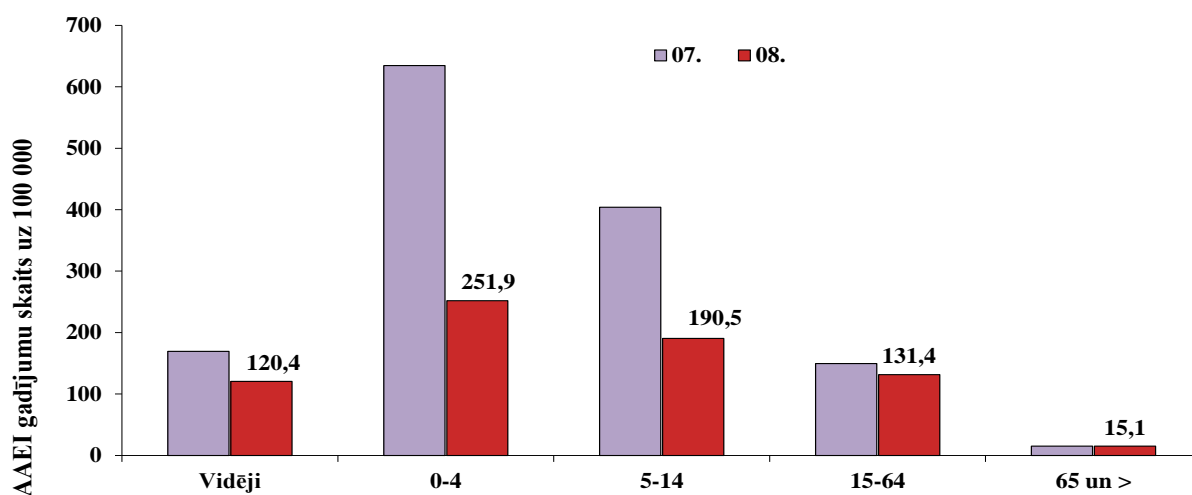
Gripa atsevišķās monitoringa teritorijās

Gripas gadījumi reģistrēti visās monitoringā iekļautajās teritorijās. Vērsušos skaits gripas gadījumos palielinājies Jēkabpilī, Valmierā un Ventspilī. Jelgavā gripas intensitāte saglabājusies iepriekšējās nedēļas līmenī (230,5 gadījumi uz 100 000 iedzīvotājiem) un bijusi visaugstākā.



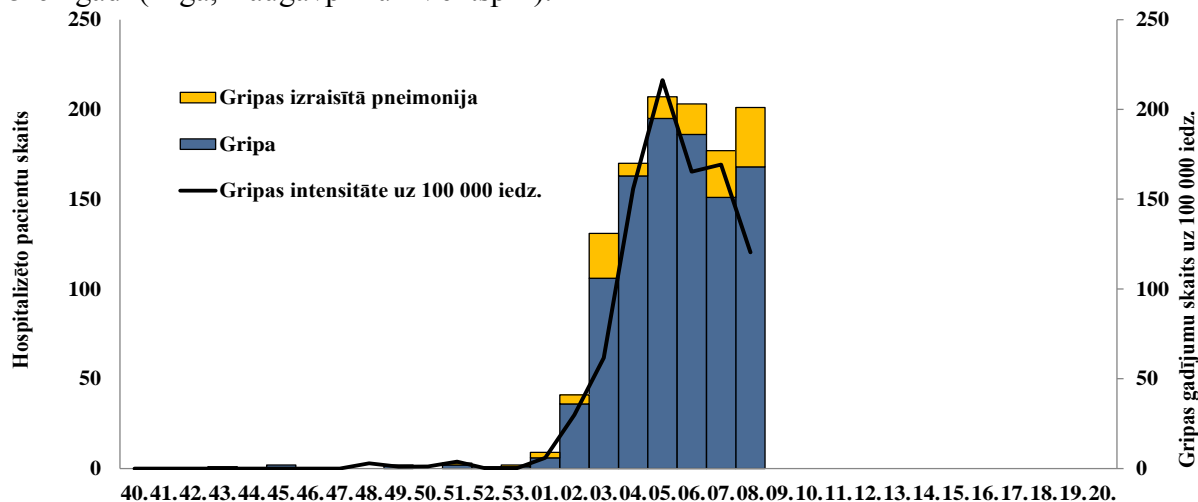
Gripa atsevišķās vecuma grupās

Ambulatorajās iestādēs gripas gadījumos vērsušos pacientu skaits samazinājies visās vecuma grupās.



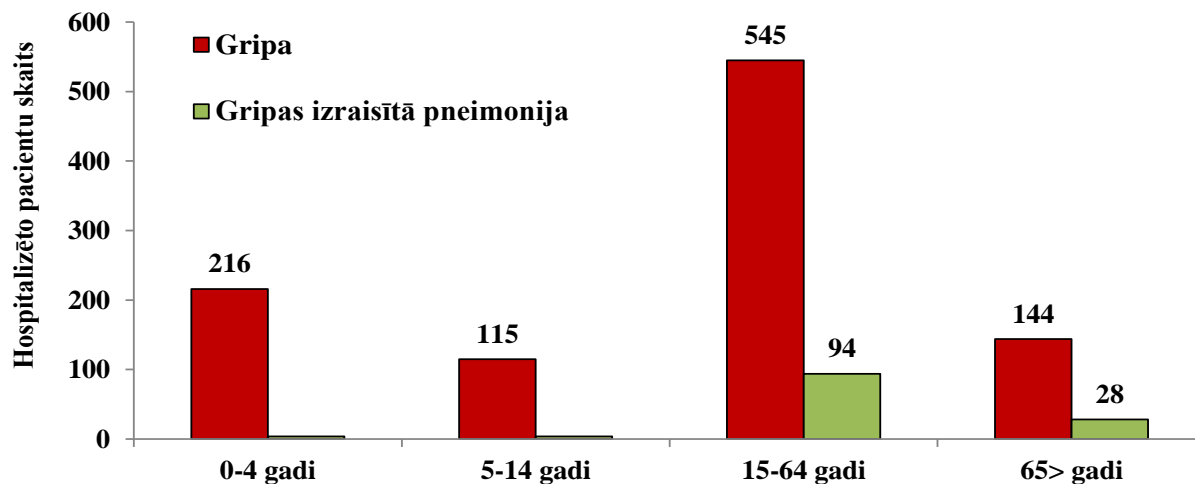
Par stacionētiem pacientiem

Kopā stacionēto pacientu skaits 8. nedēļā pieaudzis, palielinājies arī hospitalizēto skaits gripas izraisītās pneimonijas gadījumos (no 26 līdz 33). Palielinājums novērots vecuma grupā 15-64 gadi (Rīgā, Daugavpilī un Ventspilī).

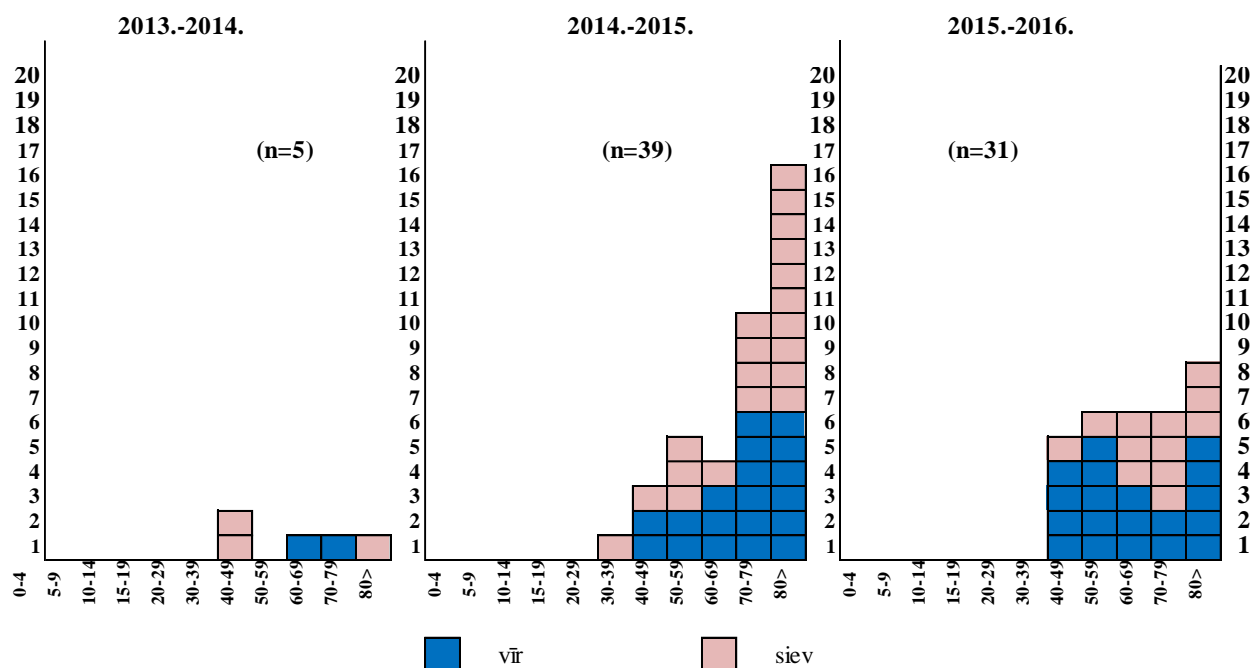


Slimnīcās Daugavpilī, Gulbenē, Liepājā, Rēzeknē, Rīgā, Valmierā un Ventspilī 8. nedēļā stacionēti 168 (7. nedēļā - 151) pacienti gripas gadījumos un Daugavpilī, Jēkabpilī, Rīgā un Ventspilī hospitalizēti 33 pacienti (7. nedēļā – 26) gripas izraisītās pneimonijas gadījumos.

Kopš sezonas sākuma 11 stacionārajās iestādēs uzņemti 1 020 pacienti gripas un 130 pacienti gripas izraisītās pneimonijas gadījumos dažādās vecuma grupā.



Letālo gadījumu skaits 2015.-2016. gada un divās iepriekšējās sezonās



2016. gada 8. nedēļā saņemti trīs paziņojumi par nāves gadījumiem pacientiem ar laboratoriski apstiprinātu gripu.

Kopš gripas epidēmijas sākuma saņemti paziņojumi par 31 nāves gadījumu no gripas komplikācijām. Vecums no 41 gada līdz 95 gadiem (vidējais vecums 67 gadi); vīrieši – 19, sievietes – 12. Visos gadījumos, izņemot vienu (klīniski), apstiprināta *A tipa* gripa, t.sk. 16 gadījumos vīruss tipēts kā *A/H1pdm*. Visiem pacientiem bijusi viena vai vairākas hroniskas saslimšanas – hroniska sirds saslimšana, elpceļu saslimšana, cukura diabēts, onkoloģiska saslimšana, adipozitāte un citas. Neviens no pacientiem, par kuriem noskaidrots vakcinācijas statuss (19 pacienti), nebija vakcinēts pret gripu.

Vispārējās izglītības iestāžu apmeklējums

2016. gada 8. nedēļā skolu apmeklēja vidēji 89,6% skolēnu – par 0,3% mazāk nekā 7. nedēļā.

Monitoringa pilsētas /nedēļas	Daugavpils	Gulbene	Jelgava	Jēkabpils	Jūrmala	Liepāja	Rēzekne	Rīga	Valmiera	Ventspils	Vidēji
04.	88,8	85,6	85,7	88,3	89,0	88,6	90,3	85,0	87,4	89,5	87,2
05.	87,8	87,1	74,5	89,3	91,4	85,2	89,6	82,9	91,8	99,6	87,9
06.	83,1	74,9	68,4	68,4	90,9	78,3	88,8	83,2	72,6	90,3	83,4
07.	88,4	90,2	81,6	91,2	89,4	88,1	90,3	89,6	93,5	91,9	89,9
08.	87,5	89,3	85,4	87,0	90,2	90,3	92,8	89,3	91,8	90,5	89,6
Salīdzinājumā ar 07.nedēļu (±)	-0,9	-1,0	3,8	-4,3	0,8	2,2	2,5	-0,4	-1,7	-1,4	-0,3

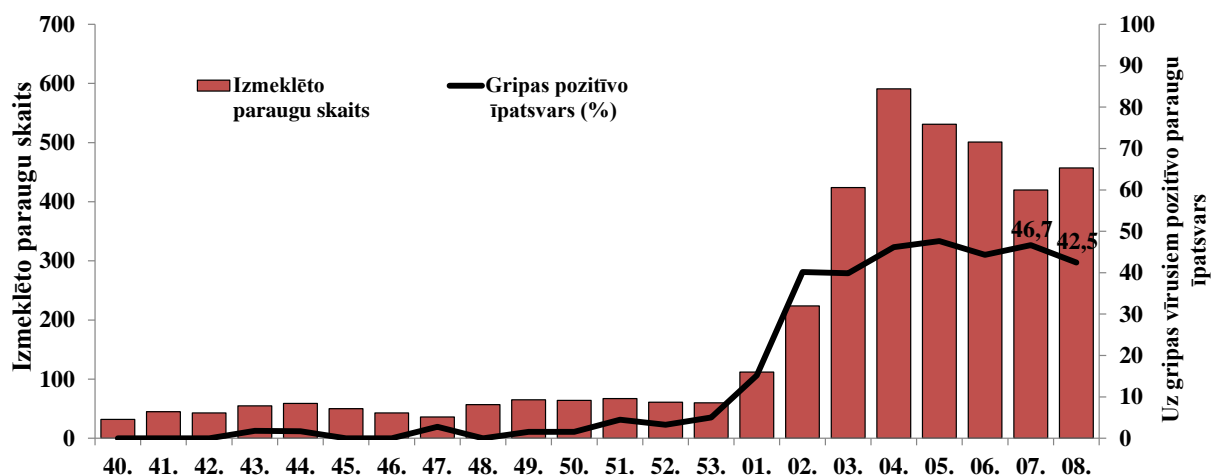
Pirmsskolas izglītības iestāžu apmeklējums

Pirmsskolas iestādes apmeklējuši vidēji 69,6% reģistrēto bērnu – par 0,3% vairāk nekā 7. nedēļā.

Monitoringa pilsētas /nedēļas	Daugavpils	Gulbene	Jelgava	Jēkabpils	Jūrmala	Liepāja	Rēzekne	Rīga	Valmiera	Ventspils	Vidēji
04.	69,0	61,4	55,6	71,1	61,7	56,9	62,4	60,9	72,9	67,4	63,9
05.	64,0	58,6	63,5	71,1	27,8	64,0	62,8	57,2	71,6	68,3	61,3
06.	65,6	69,0	71,8	72,9	61,1	68,2	64,4	61,4	65,8	66,5	65,3
07.	71,2	59,5	75,4	73,3	68,6	71,1	50,0	69,4	74,8	70,0	69,3
08.	76,3	56,2	77,8	67,3	68,1	70,1	56,4	69,7	76,1	69,1	69,6
Salīdzinājumā ar 07.nedēļu (±)	5,1	-3,3	2,4	-6,0	-0,6	-1,0	6,4	0,4	1,3	-1,0	0,3

Gripas un citu respiratoro vīrusu cirkulācija

2016. gada 8. nedēļā SIA „Rīgas Austrumu klīniskās universitātes slimnīca” (RAKUS) stacionārā „Latvijas Infektoloģijas centrs” (LIC) laboratorijā izmeklēti 457 personu klīniskie paraugi. Pozitīvo paraugu īpatsvars uz gripas vīrusiem sastādījis 42,5% (194/457). Noteikts 181 *A tipa* gripas vīruss un 13 *B tipa* gripas vīrusi. Palielinājies respiratori sincitiālo vīrusu skaits (no 22 līdz 36).



Izmeklēto paraugu skaits un noteikto vīrusu skaits pa nedēļām

Nedēļas	Izmeklēto paraugu skaits	A gripa	B gripa	Paragripa I	Paragripa II	Paragripa III	Paragripa IV	RSV	Adenovīrusi	Rinovīrusi	hMPV	Bokavīrusi	Koronavīrusi	Enterovīrusi	Pozitīvo paraugu skaits	Pozitīvo paraugu īpatsvars (%)	Gripas pozitīvo īpatsvars (%)	RSV pozitīvo īpatsvars (%)
40.	32			2		2		2							6	18,8	0,0	6,3
41.	45			1		3		6	5	1					16	35,6	0,0	13,3
42.	43			1		1		2	1	1					6	14,0	0,0	4,7
43.	55	1		2		1		2	8	1	1			1	17	30,9	1,8	3,6
44.	59	1		5		3		1	3						13	22,0	1,7	1,7
45.	50			4		2		1	2	2					11	22,0	0,0	2
46.	43			3				1	4	2					10	23,3	0,0	2,3
47.	36	1						7	6	2					16	44,4	2,8	19,4
48.	57			5		3		1	2	3					14	24,6	0,0	1,8
49.	65	1		1		3		6	4	1		1			17	26,2	1,5	9,2
50.	64	1		3				4	5			2		1	16	25,0	1,6	6,3
51.	67	2	1	1	1	3		3	3						14	20,9	4,5	4,5
52.	61	1	1	1		3		8	3						17	27,9	3,3	13,1
53.	60	3				1		8	4	2		1	1		20	33,3	5,0	13,3
01.	112	17		1		1		11	5	1		1			37	33,0	15,2	9,8
02.	224	90		1	1	2		18	1	1					114	50,9	40,2	8
03.	424	166	3			4		27	9	2					211	49,8	39,9	6,4
04.	591	262	11			1	2	41	5	5		1	1		329	55,7	46,2	6,9
05.	531	235	18	1				47	7	7	2	1	2	1	320	60,3	47,6	8,9
06.	501	209	13	1		1		38	4	2	1				269	53,7	44,3	7,6
07.	420	183	13			1		22	2		1		2		224	53,3	46,7	5,2
08.	457	181	13					36	1	2	1	1			235	51,4	42,5	7,9
Kopā	3997	1354	73	33	2	35	2	292	84	35	6	8	6	3	1932	48,3	35,7	7,3

Paraugu izmeklēšana gripas monitoringa ietvaros

Kopš sezonas sākuma 12 ģimenes ārsti Rīgā ir veikuši klīnisko paraugu ņemšanu gripas un citu respiratoro vīrusu noteikšanai. Kopā izmeklēti 65 pacientu paraugi, no tiem 29 jeb 45% noteikti gripas vīrusi, tajā skaitā *A tipa* gripa noteikta 28 pacientiem, *B tipa* – vienam pacientam. Uz gripas vīrusiem negatīvajos paraugos noteikti citi (28) respiratorie vīrusi: seši RSV, četri paragripa (I un IV tipa), 10 rinovīrusi, divi cilvēka metapneimovīrusi (hMPV), divi bokavīrusi, divi koronavīrusi, viens enterovīruss un viens adenovīruss.

2016. gada 8. nedēļā izmeklēti divi klīniskie paraugi, vienā gadījumā noteikts *A tipa* gripas vīruss.

Secinājumi

2016. gada 8. nedēļā vidēji gripas intensitāte samazinājusies par 28,9%. Gripas gadījumi reģistrēti visās desmit monitoringā iekļautajās teritorijās. Gripas aktivitāte palielinājusies Jēkabpilī, Valmierā un Ventspilī, taču citās pilsētās novērots samazinājums un Jelgavā intensitāte saglabājusies 7. nedēļas līmenī.

Pieaudzis stacionēto pacientu skaits gripas un gripas izraisītās pneimonijas gadījumos.

SIA RAKUS stacionāra LIC laboratorijā 8. nedēļā noteikto *A tipa* gripas vīrusu skaits nedaudz samazinājies un noteikto RSV skaits pieaudzis.

Maksimālā epidēmijas intensitāte šajā sezonā tika sasniegta 5. nedēļā – 216,3 gadījumi uz 100 000 iedzīvotājiem. Visticamāk turpmākajās nedēļās gripas aktivitāte turpinās samazināties.

PVO Eiropas reģiona gripas uzraudzības tīkla ziņojums par 2016. gada 7. nedēļu

<http://www.flunewseurope.org/>.

Epidemioloģiskie dati

2016. gada 7. nedēļā 21 no 47 valstīm ziņojušas par vidēju gripas intensitāti, 11 valstis – par zemu gripas intensitāti; Albānija, Somija, Grieķija, Īrija, Polija, Šveice un Maķedonija informējušas par augstu gripas intensitāti.

No 35 valstīm, kuras atzīmēja gripai līdzīgo un citu respiratoro infekciju saslimšanu izplatības tendenci, četrpadsmit valstis informēja par izplatības pieauguma tendenci un 21 – par samazināšanos.

No 45 valstīm, kuras informēja par ģeogrāfisku izplatību, 28 ziņojušas par gripas plašu un četras par reģionālu ģeogrāfisku izplatību; 12 valstis informēja par sporādisku vai lokālu gripas izplatību un vienā valstī gripas aktivitāte netika novērota.

Gripas vīrusu noteikšana un tipēšana gripas uzraudzības tīkla ietvaros

Informācija par izmeklētajiem paraugiem gripas uzraudzības tīkla ietvaros saņemta no 38 valstīm. Kopumā pozitīvo paraugu īpatsvars uz gripas vīrusiem sastādījis 46%. *A tipa* gripa noteikta 57% un *B tipa* gripa 43% gadījumos. Lielākā daļa no tipētiem A gripas vīrusiem (86%) tipēti kā *A/H1N1pdm09*, savukārt no tipētiem B gripas vīrusiem 98% *B/Victoria* līnijas.

Vīrusa tips un apakštips	Noteikto vīrusu skaits	
	06. nedēļa	2015.–2016.gada sezona
Gripa A	788	6 574
<i>A(H1N1)pdm09</i>	600	5 417
<i>A(H3N2)</i>	100	867
A netipēts	88	290
Gripa B	591	2 769
<i>B/Victoria līnija</i>	256	920
<i>B/Yamagata līnija</i>	6	36
Nav zināma	329	1 813
Noteikti vīrusi kopā (testēto paraugu skaits)	1 379 (3 008)	9 343 (30 548)

Hospitalizācijas dati

No 13 valstīm 12 (Albānija, Armēnija, Azerbaidžāna, Baltkrievija, Gruzija, Kazahstāna, Kosova, Moldovas republika, Krievijas Federācija, Serbija, Turkmenistāna un Ukraina) 7. nedēļā informējušas par smagas akūtas respiratoras infekcijas (SARI) gadījumiem. Lielākā daļa gadījumu vecuma grupās līdz 65 gadiem un gadījumi galvenokārt saistīti ar *A/H1N1pdm*.

Septiņas valstis (Somija, Francija, Īrijā, Rumānija, Spānija, Zviedrija un Lielbritānija) informējušas par 238 jauniem laboratoriski apstiprinātiem stacionētiem gadījumiem intensīvās terapijas nodaļās (ITN), t.sk. *A tipa* gripa apstiprināta 89% gadījumu un 283 pacientiem no citām nodaļām (*A tipa* gripa 77%).

No 929 ITN pacientiem, kuriem zināms vecums un gripas vīrusa apakštips, 89% apstiprināta *A tipa* gripa. Lielākā daļa (58%) bijuši 15–64 gadu vecuma grupā, viena trešdaļa (33%) pacientu – virs 65 gadu vecuma un 9% līdz 15 gadu vecumam. *A/H1N1pdm* vīruss dominējošs visās vecuma grupās un 98% gadījumos noteikts ITN pacientiem.

No 1506 pacientiem citās nodaļās, kuriem norādīts vecums, 1205 (80%) apstiprināta *A tipa* gripa un 301 (21%) *B tipa* gripa; 43% bijuši 15–64 vecuma grupā, 26% – 65 gadi un > un 31% līdz 15 gadu vecumam.

Vīrusu jutība pret neiraminidāzes (NA) inhibitoriem

2015.–2016. gada sezonā sešās valstīs uz jutību pret antivirāliem preparātiem (NA

inhibitori) izmeklēti 803 *A(H1N1)pdm09*, 69 *A(H3N2)* un 93 *B tipa* vīrusi. Tikai **pieciem** *A(H1N1)pdm09* noteikta samazināta inhibīcija ar oseltamivīru, kas saistīta ar aminoskābes NA-H275Y aizvietošanu un vienam *A/H3N2* saistībā ar aminoskābes NA-E119V aizvietošanu. Pārējiem izmeklētajiem vīrusiem nav pierādīta samazināta jutība pret NA inhibitoriem.

Gripas vīrusu ģenētiskais raksturojums 2015. gada 40. – 07. nedēļā

Filogenētiska grupa	Vīrusu skaits
<i>A(H1N1)pdm09 A/South Africa/3626/2013</i> (apakšgrupa 6B) ^a	1 952
<i>A(H3N2) A/Hong Kong/4801/2014</i> (apakšgrupa 3C.2a) ^a	195
<i>A(H3N2) A/Samara/73/2013</i> (apakšgrupa 3C.3) ^a	6
<i>A(H3N2) A/Switzerland/9715293/2013</i> (apakšgrupa 3C.3a) ^a	87
<i>B/Phuket/3073/2013</i> (Yamagata līnijas celms 3) ^a	63
<i>B/Brisbane/60/2008</i> (Victoria līnijas celms 1A)^b	273

^a Šīs ģenētiskās grupas satur vīrusus ar antigēniski līdzīgām īpašībām tiem vīrusiem, kuri iekļauti trīsvērtīgas gripas vakcīnas sastāvā (TIV) 2015.-2016. gada sezonai.

^b Vīrusi šajās ģenētiskajās grupās pēc savām īpašībām ir līdzīgi vakcīnā iekļautajam *B/Brisbane/60/2008* (iekļauts četrvērtīgā gripas vakcīnā).

PVO globālā tīkla informācija par gripas izplatību citur pasaulē, 22.02.2016.

http://www.who.int/influenza/surveillance_monitoring/updates/latest_update_GIP_surveillance/en/

Globāli, gripas aktivitāte ziemeļu puslodē turpināja pieaugt. Ziņots par augstu gripas aktivitāti dažās Eiropas valstīs. Pieaugums tika novērots Ziemeļamerikā, Ziemeļāfrikā, centrālajā un rietumu Āzijā, galvenokārt palielinoties gripas A (H1N1) vīrusu pdm09 aktivitātei. Āzijas ziemeļos mērenā klimata valstīs aktivitāte turpinājās ar dažādām cirkulējošo sezonālās gripas vīrusu proporcijām.

– Par gripas *A(H1N1) pdm09* aktivitātes palielināšanos turpināja jāziņo ziemeļu, austrumu un dienvidu Eiropā. Baltkrievija, Grieķija un Īrija ziņoja par gripas aktivitātes augstu intensitāti un Somijā, Krievijas Federācija un Ukraina ziņoja par ļoti augstu aktivitāti. Dominējis *A(H1N1) pdm09* gripas vīruss.

– Ziemeļamerikā Kanāda un Amerikas Savienotās Valstis ziņoja par palielināto aktivitāti galvenokārt dēļ *A(H1N1) pdm09*. Meksika ziņoja par zemu *A(H3N2)* vīrusu aktivitāti.

– Āzijas ziemeļos gripas aktivitāte pieauga Korejas Republikā galvenokārt sakarā ar *A(H1N1) pdm09* gripas vīrusu, bet ziemeļu Ķīnā tika konstatēta gripas *A(H1N1) pdm09*, *A(H3N2)* un *B tipa* vīrusu izplatība. Mongolijā gripas aktivitāte ir sasniegusi pīķi ar pārsvarā cirkulējošo vīrusu *A(H1N1) pdm09*.

– Rietumu Āzijā gripas aktivitāte saglabājās augstā līmenī Izraēlā un Jordānijā. Omāna ziņoja par gripas aktivitātes samazināšanos.

– Austrumu Āfrikā Maurīcijā bija ziņots par gripas *A(H1N1) pdm09* aktivitātes pieaugumu. Ziemeļāfrikā Alžīrija un Maroka ziņoja par *A(H1N1) pdm09* gripas vīrusa aktivitātes pieaugumu šajā periodā.

– Tropu valstīs Amerikā, Centrālamerikā un Karību jūras reģionā lielākajā daļā valstu gripas un citu elpceļu vīrusu aktivitāte kopumā bija zemā līmenī, Kubā un Jamaikā gripas aktivitāte šajā periodā palielinājās.

– Tropu Āzijā, dienvidu un Dienvidaustrumu Āzijas valstīs turpināja ziņot par zemu gripas aktivitāti.

– Dienvidu puslodē mērenā klimata valstīs saglabājās zema elpceļu vīrusu aktivitāte.

FluNet tika apkopota informācija, kura saņemta no 100 valstu, reģionu vai teritoriju Nacionālajiem gripas references centriem un citām laboratorijām (par periodu no 2016. gada 25. janvāra līdz 2016. gada 7. februārim).

PVO (GISRS) laboratorijās testēti vairāk kā 154 579 paraugi. No 38 419 uz gripas vīrusiem pozitīvajiem paraugiem 31 846 (82,9 %) paraugos noteikti *A tipa* gripas vīrusi un 6 573 (17,1%) *B tipa* gripas vīrusi.

No *A tipa* gripas vīrusiem 20 503 (86,6%) tipēti kā *A(H1N1)pdm09* un 3 163 (13,4%) kā *A(H3N2)*. No raksturotajiem *B tipa* gripas vīrusiem 595 (28,4 %) pieder *B-Yamagata* līnijai un 1 499 (71,6%) *B-Victoria* līnijai.

Pretgripas vakcīnas sastāvs Ziemeļu puslodē 2015.–2016. gada sezonā

http://www.who.int/influenza/vaccines/virus/recommendations/2015_16_north/en/

PVO rekomendējamais vakcīnas sastāvs 2015.-2016. gada sezonai Ziemeļu puslodē:

- *A/California/7/2009 (H1N1)pdm09-līdzīgs vīruss;*
- *A/Switzerland/9715293/2013 (H3N2)-līdzīgs vīruss;*
- *B/Phuket/3073/2013-līdzīgs vīruss*

Četru komponentu pretgripas vakcīnas sastāvā rekomendē izmantot divus *A tipa* un divus *B tipa* gripas vīrusu antigēnus (papildu trim minētajiem jāiekļauj *B/Brisbane/60/2008* līdzīgs vīruss). Līdzīgi kā iepriekšējās sezonas *A/H1N1* komponentu pārstāv *A/California/7/2009 (H1N1)pdm09-līdzīgs* vīruss, taču divi citi komponenti – *A/H3N2* un *B tipa* ir atšķirīgi no pagājušās 2014.–2015. gada sezonas vakcīnas sastāvā iekļautajiem attiecīgo vīrusu antigēniem.

Pretgripas vakcīnas sastāvs Ziemeļu puslodē 2016.–2017. gada sezonā

http://www.who.int/influenza/vaccines/virus/recommendations/2016_17_north/en/

PVO (25.02.2016.) rekomendējamais trīs komponentu vakcīnas sastāvs 2016.-2017. gada sezonai Ziemeļu puslodē:

- *A/California/7/2009 (H1N1)pdm09-līdzīgs vīruss;*
- *A/Hong Kong/4801/2014 (H3N2)-līdzīgs vīruss;*
- *B/Brisbane/60/2008-līdzīgs vīruss*

Četru komponentu pretgripas vakcīnas sastāvā rekomendē izmantot divus *A tipa* un divus *B tipa* gripas vīrusu antigēnus (papildu trim minētajiem jāiekļauj *B/Phuket/3073/2013-līdzīgs* vīruss).

2016.-2017. gada sezonā vakcīnas sastāvā līdzīgi kā iepriekšējās sezonas *A/H1N1* komponentu pārstāv *A/California/7/2009(H1N1)pdm09-līdzīgs* vīruss, taču divi citi komponenti – *A/H3N2* un *B tipa* ir atšķirīgi no pagājušās 2015.–2016. gada sezonas vakcīnas sastāvā iekļautajiem attiecīgo vīrusu antigēniem.

Materiālu sagatavoja: SLIMĪBU PROFILAKSES UN KONTROLES CENTRA Infekcijas slimību riska analīzes un profilakses departamenta Infekcijas slimību uzraudzības un imunizācijas nodaļas epidemioloģe Raina Nikiforova.

2015.-2016. gada AAEI un gripas monitoringa 2016. gada 8. nedēļā datus sniedza:

- 72 primārās veselības aprūpes ārsti (reģistrēto pacientu skaits 103826 jeb 5,2% no kopējā Latvijas iedzīvotāju skaita)
- 11 stacionārās ārstniecības iestādes
- 35 vispārējās izglītības iestādes
- 36 pirmsskolas izglītības iestādes

Izmantoti SIA Rīgas Austrumu klīniskās universitātes slimnīcas (RAKUS) stacionāra „Latvijas Infektoloģijas centrs” (LIC) laboratorijas dati.

Pateicamies visiem monitoringa dalībniekiem par savlaicīgi un precīzi sniegtu informāciju.

Datu pārpublicēšana un citēšana – atsauce uz Slimību profilakses un kontroles centra “Epidemioloģijas biļetenu” ir obligāta.