



SLIMĪBU PROFILAKSES UN KONTROLES CENTRS

Duntes iela 22, Rīga, LV-1005 • Tāl. 67501590 • Fakss 67501591 • E-pasts: info@spkc.gov.lv • Reģ. Nr. 90009756700

EPIDEMIOLOĢIJAS BIĻETENS

Nr. 7 (1448)

2016. gada 16. februārī

Pārskats par gripas* un citu akūtu augšējo elpceļu infekciju (AAEI) izplatību 2016. gada 6. nedēļā Latvijā

2016. gada 6. nedēļā monitoringā iesaistītajās ambulatorajās ārstniecības iestādēs (informācija saņemta no 71 ģimenes ārsta prakses) reģistrēti 167 gripas gadījumi – vidēji 163,5 gadījumi uz 100 000 iedzīvotājiem. Gripas intensitāte samazinājusies vidēji par 24,4 %.

Vēršanās ambulatorajās iestādēs citu AAEI gadījumos salīdzinājumā ar 5. nedēļu samazinājusies vidēji par 6,1%;

Pacientu vēršanās pie ārsta AAEI, gripas un pneimoniju gadījumos Latvijā vidēji uz 100 000 iedzīvotājiem¹

	Vecuma grupas	02.	03.	04.	05.	06.	Salīdzinot ar iepriekšējo nedēļu (%)
AAEI	Vidēji	1039,2	1271,4	1234,2	1326,3	1246,0	-6,1
	0-4	5751,5	6822,0	5857,6	6981,8	6631,6	-5,0
	5-14	2826,8	3648,8	3967,3	4049,7	3728,6	-7,9
	15-64	711,9	863,6	794,0	890,4	840,5	-5,6
	65 un >	151,2	166,3	245,5	192,2	187,2	-2,6
Gripa	Vidēji	29,9	61,6	155,8	216,3	163,5	-24,4
	0-4	167,9	125,9	464,2	590,9	503,4	-14,8
	5-14	20,0	80,2	188,4	642,2	424,7	-33,9
	15-64	30,3	66,4	156,0	189,2	140,8	-25,6
	65 un >	0,0	20,2	64,0	15,2	35,4	133,3
Pneimonija	Vidēji	21,2	27,9	28,7	29,4	27,4	-6,7
	0-4	167,9	105,0	198,9	284,5	65,7	-76,9
	5-14	50,1	30,1	41,9	0,0	20,7	100,0
	15-64	13,0	27,4	21,6	20,5	24,9	21,4
	65 un >	0,0	10,1	5,3	15,2	30,4	100,0

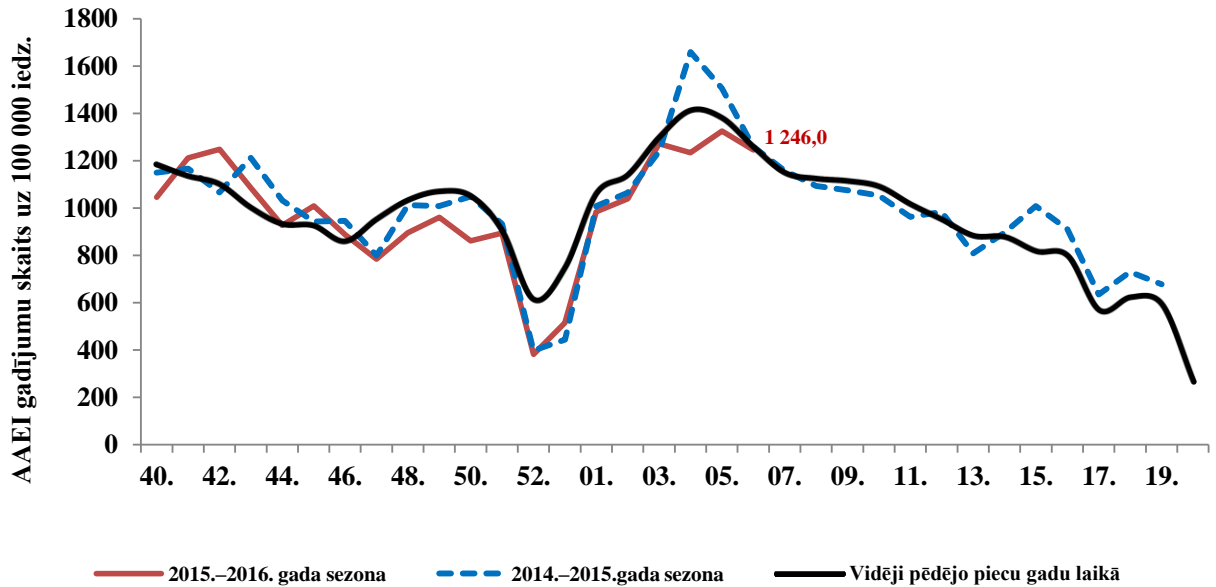
*klīniskie gripas gadījumi monitoringā iekļautajās iestādēs

Vēršanās ambulatorajās iestādēs pneimoniju gadījumos 6. nedēļā sarukusi par 6,7%, vidēji reģistrēti 27,4 gadījumi uz 100 000 iedzīvotājiem. Visaugstākā saslimstība ar pneimonijām bijusi bērniem 0–4 gadu vecumā grupā. Saslimstība šajā vecuma grupā 6. nedēļā ievērojami samazinājusies, taču citās vecuma grupās tika novērots pieaugums.

¹Saslimstības līmenis, vai vēršanās pēc medicīniskas palīdzības nedēļas laikā, tiek aprēķināta pamatojoties uz pacientu skaitu, kas pirmo reizi sakarā ar patreizējo saslimšanas epizodi vērsušies pie ģimenes ārsta.

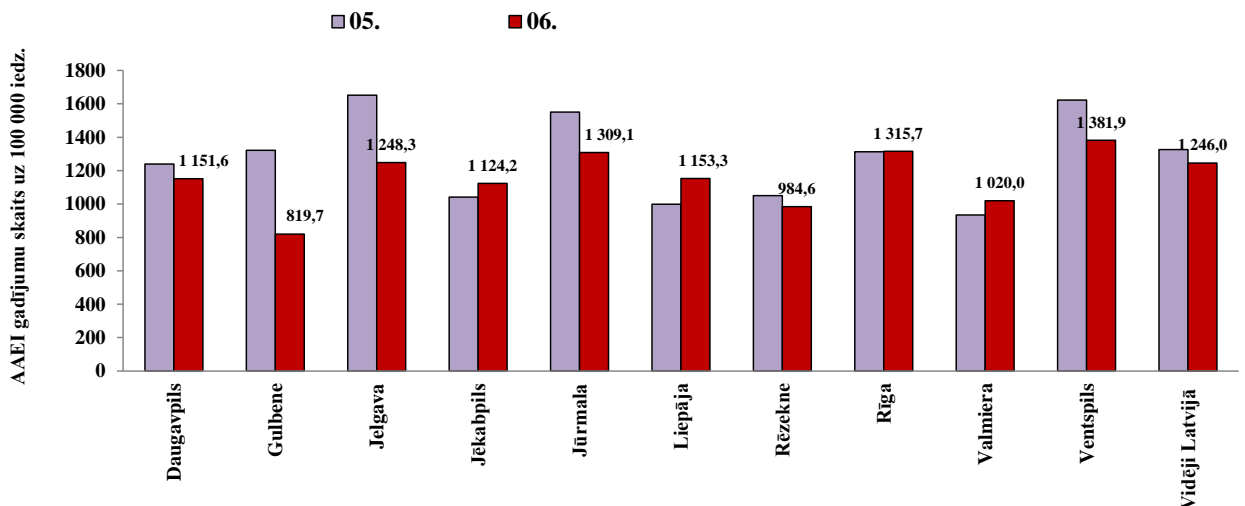
Vēršanās ambulatorajās iestādēs AAEI gadījumos 2015.–2016. gada sezonā salīdzinājumā ar iepriekšējo sezonu rādītājiem

Pacientu vēršanās ambulatorajās iestādēs akūto augšējo elpceļu infekciju gadījumos 2016. gada 6. nedēļā bijusi līdzīga vidējiem rādītājiem iepriekšējās sezonās šajā laika periodā.



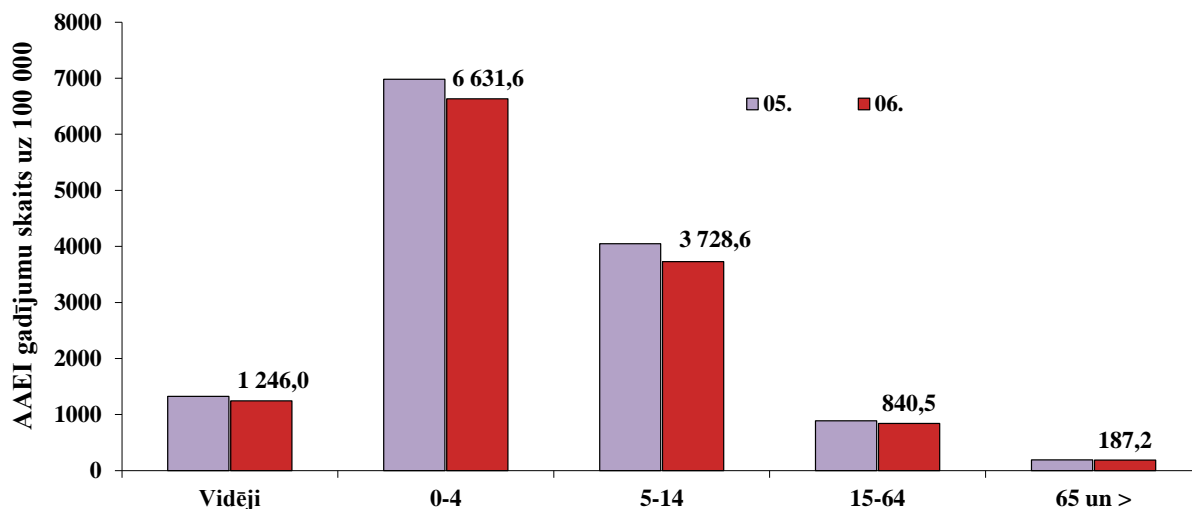
AAEI atsevišķās monitoringa teritorijās

Ambulatoro apmeklējumu skaits AAEI gadījumos 6. nedēļā palielinājies trijās no 10 monitoringā iekļautajām teritorijām. Rīgā, Jūrmalā un Ventspilī vēršanās AAEI gadījumos bijusi augstāka nekā vidēji Latvijā.



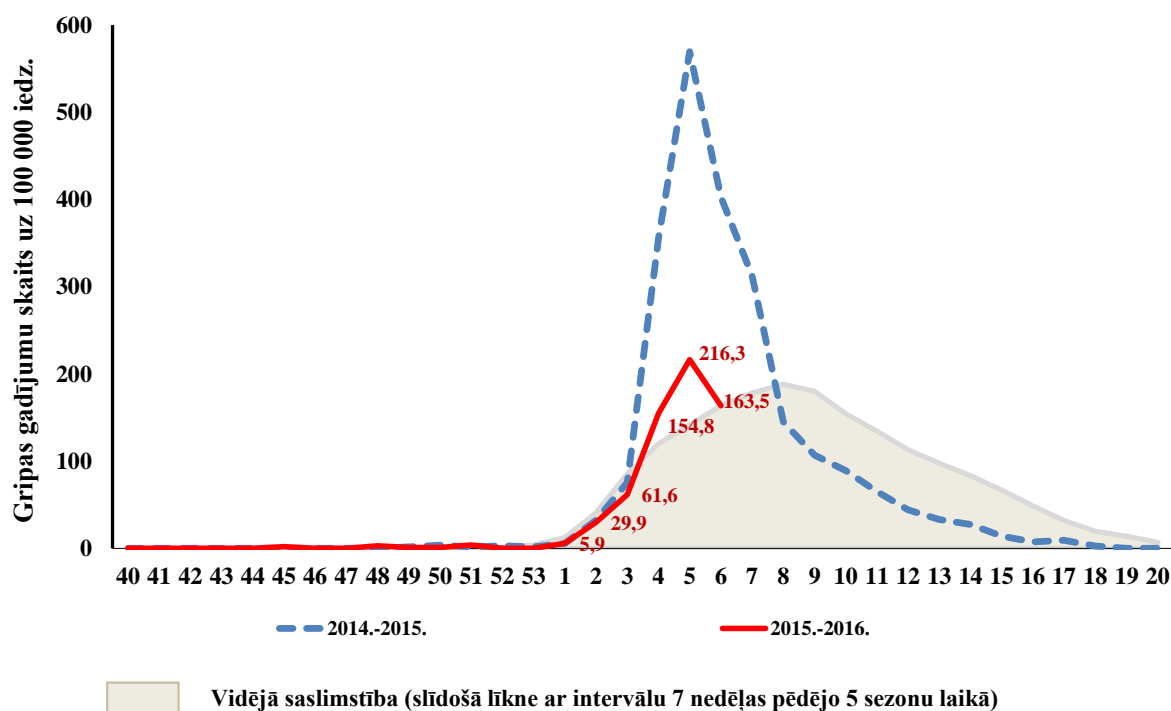
AAEI atsevišķās vecuma grupās

Ambulatorajās iestādēs AAEI gadījumos vērsušos pacientu skaits, salīdzinot ar 5. nedēļu, samazinājies visās vecuma grupās.



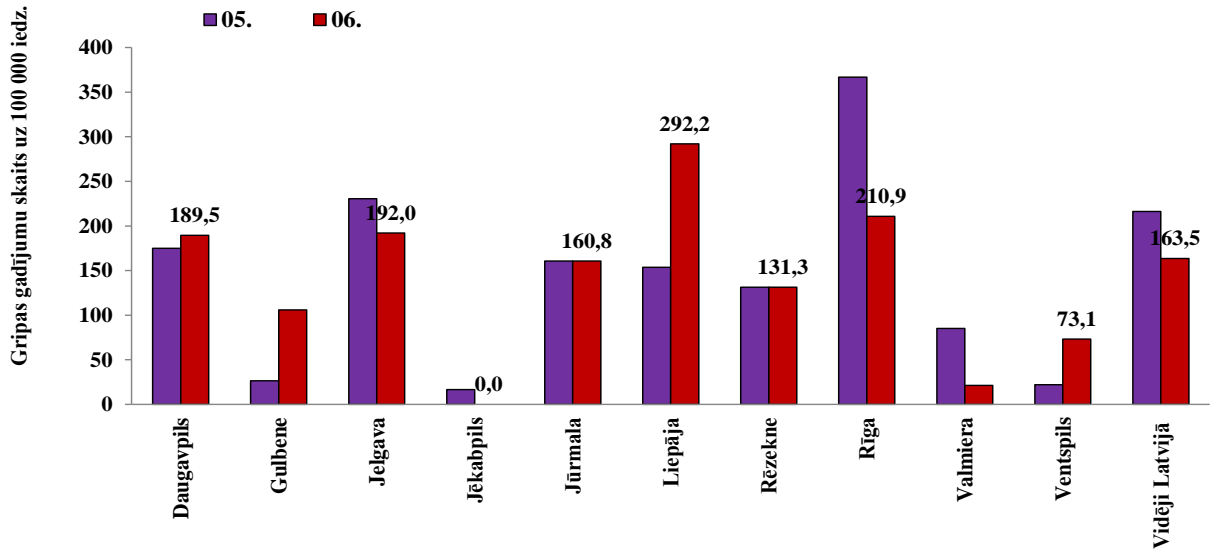
Vēršanās ambulatorajās iestādēs gripas gadījumos 2015.–2016. gada sezonā un iepriekšējo sezonu rādītāji

Pacientu vēršanās ambulatorajās monitoringa iestādēs gripas gadījumos 2016. gada 6. nedēļā bijusi ievērojami zemāka nekā iepriekšējā 2014.–2015. gada sezonā šajā laika periodā.



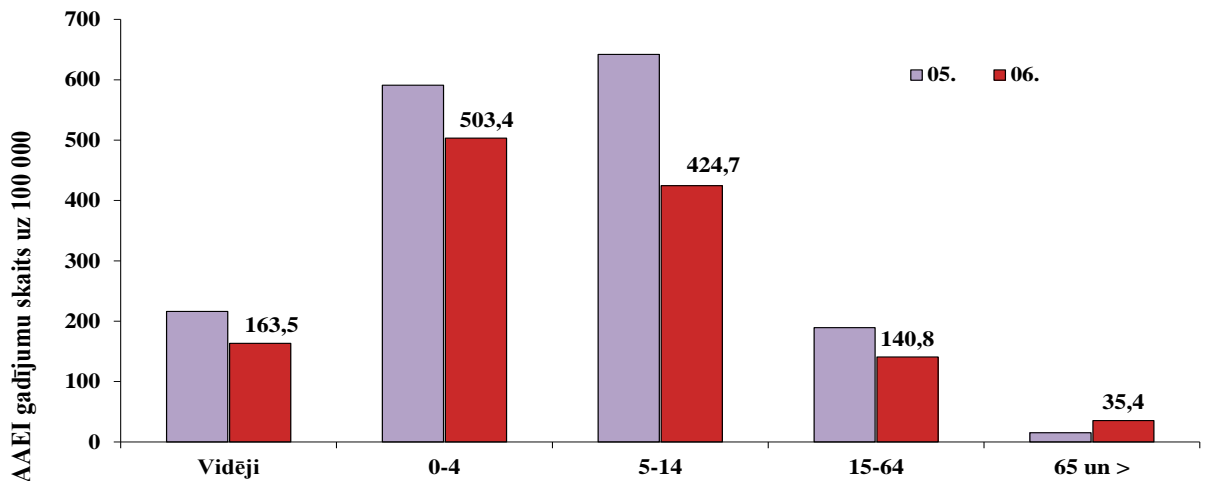
Gripa atsevišķās monitoringa teritorijās

Pacienti, kuri 6. nedēļā bija vērsušies ambulatorajās iestādēs gripas gadījumos, reģistrēti gandrīz visās monitoringā iekļautajās teritorijās (izņemot Jēkabpili). Liepājā gripas intensitāte bijusi visaugstākā un tā pārsniegusi 292 gadījumus uz 100 000 iedzīvotājiem.



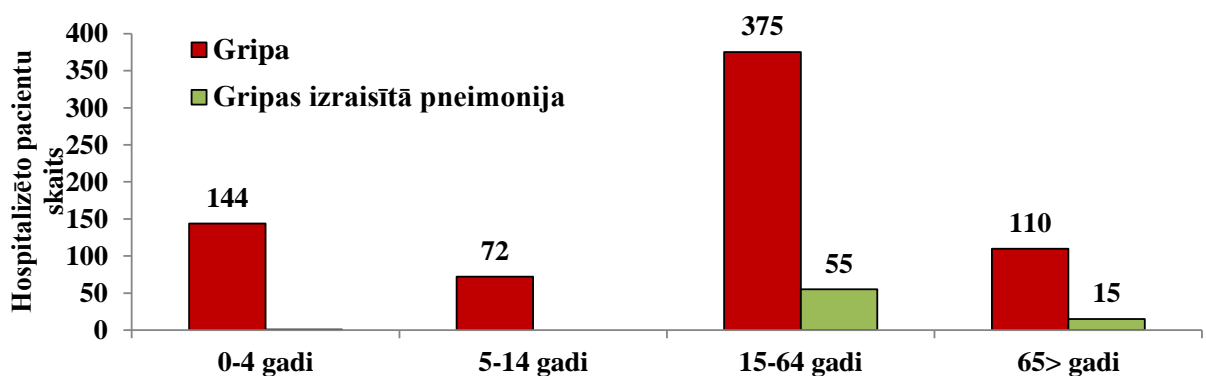
Gripas atsevišķās vecuma grupās

Ambulatorajās iestādēs gripas gadījumos vērsušos pacientu skaits samazinājies gandrīz visās vecuma grupās, izņemot 65 un > vecuma grupu. Visaugstākā saslimstība bijusi bērniem 0–4 gadu vecuma grupā.

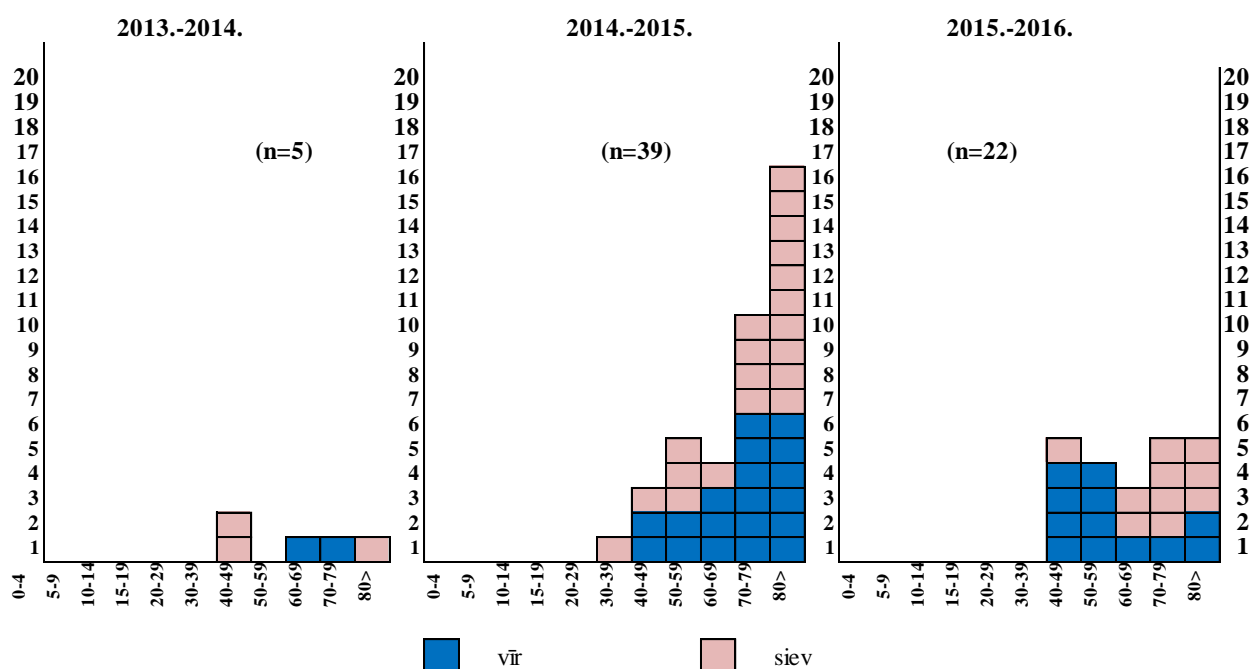


Par stacionētiem pacientiem

Deviņas no 11 slimnīcām (Rīgā, Daugavpilī, Jēkabpilī, Liepājā, Valmierā, Ventspilī, Gulbenē un Rēzeknē) 6. nedēļā ir ziņojušas par 186 stacionētiem gripas pacientiem un 17 pacientiem gripas izraisītās pneimonijas gadījumos (Rīgā, Jēkabpilī un Daugavpilī). Kopš sezonas sākuma 11 stacionārajās iestādēs uzņemts 701 pacients gripas un 71 pacients gripas pneimonijas gadījumos.



Letālo gadījumu skaits 2015.-2016. gada un divās iepriekšējās sezonās



Kopš gripas epidēmijas sākuma saņemti paziņojumi par 22 nāves gadījumiem no gripas komplikācijām (t.sk. četri ziņojumi saņemti 6. nedēļā); nāves datumi – no 07.01 līdz 12.02.2016. Visos gadījumos, izņemot vienu (klīniski), apstiprināta *A tipa* gripa, t.sk. piecos gadījumos vīruss tipēts kā *A/H1pdm*; visi pacienti ar hroniskām saslimšanām – hroniska sirds saslimšana, elpceļu saslimšanas, cukura diabēts, onkoloģiska saslimšana, adipozitāte un citas. Neviens no pacientiem, par kuriem noskaidrots vakcinācijas statuss (15 pacienti), nebija vakcinēts pret gripu.

Vispārējās izglītības iestāžu apmeklējums

2016. gada 6. nedēļā skolu pameklēja vidēji 83,4% skolēnu.

Monitoringa pilsētas /nedēļas	Daugavpils	Gulbene	Jelgava	Jēkabpils	Jūrmala	Liepāja	Rēzekne	Rīga	Valmiera	Ventspils	Vidēji
02.	91,9	91,5	76,0	91,5	90,8	86,5	83,5	89,6	93,4	90,2	89,2
03.	91,4	88,5	72,4	88,3	92,1	86,9	88,9	88,5	83,8	90,4	88,6
04.	88,8	85,6	85,7	88,3	89,0	88,6	90,3	85,0	87,4	89,5	87,2
05.	87,8	87,1	74,5	89,3	91,4	85,2	89,6	82,9	91,8	99,6	87,9
06.	83,1	74,9	68,4	68,4	90,9	78,3	88,8	83,2	72,6	90,3	83,4
Salīdzinājumā ar 05.nedēļu (%)	-4,7	-12,2	-6,1	-20,9	-0,4	-7,0	-0,8	0,3	-19,3	-9,3	-4,5

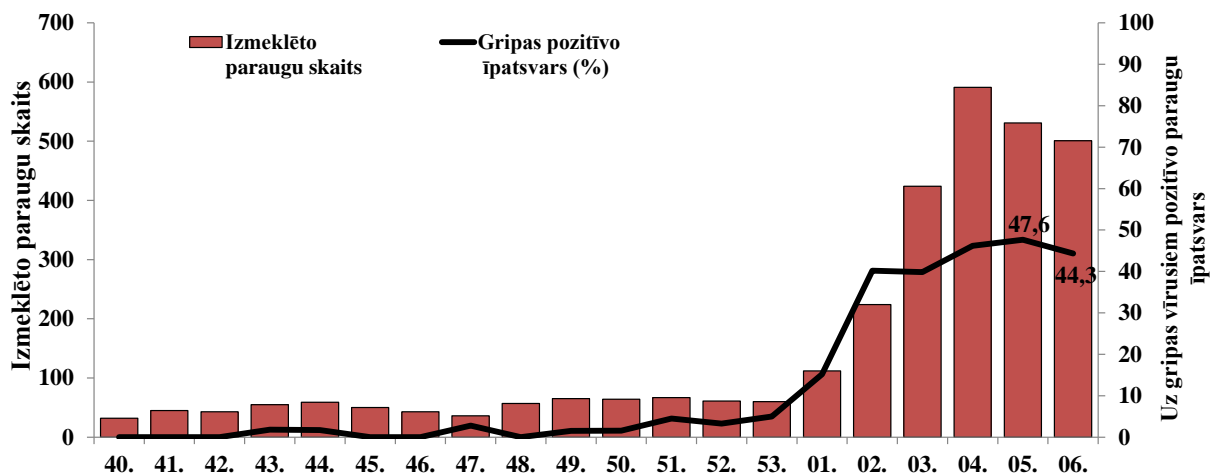
Pirmsskolas izglītības iestāžu apmeklējums

Iepriekšējā nedēļā pirmsskolas iestādes apmeklējuši vidēji 65,3% reģistrēto bērnu.

Monitoringa pilsētas /nedēļas	Daugavpils	Gulbene	Jelgava	Jēkabpils	Jūrmala	Liepāja	Rēzekne	Rīga	Valmiera	Ventspils	Vidēji
02.	73,6	67,1	83,7	74,8	70,0	58,8	68,8	68,4	80,0	71,4	70,3
03.	72,6	73,8	72,2	71,8	63,1	63,4	64,8	69,8	79,4	71,2	69,9
04.	69,0	61,4	55,6	71,1	61,7	56,9	62,4	60,9	72,9	67,4	63,9
05.	64,0	58,6	63,5	71,1	27,8	64,0	62,8	57,2	71,6	68,3	61,3
06.	65,6	69,0	71,8	72,9	61,1	68,2	64,4	61,4	65,8	66,5	65,3
Salīdzinājumā ar 05.nedēļu (%)	1,6	10,5	8,3	1,9	33,3	4,2	1,6	4,3	-5,8	-1,8	3,9

Gripas un citu respiratoro vīrusu cirkulācija

2016. gada 6. nedēļā SIA „Rīgas Austrumu klīniskās universitātes slimnīca” (RAKUS) stacionārā „Latvijas Infektoloģijas centrs” (LIC) laboratorijā izmeklēti 501 personas klīniskie paraugi. Pozitīvo paraugu īpatsvars uz gripas vīrusiem sastādījis 44,3% (222/501). Noteikti 209 *A* tipa gripas vīrusi un 13 *B* tipa gripas vīrusi. Nedaudz samazinājies respiratori sincitiālo vīrusu (RSV) skaits (38).



Nedēļas	Izmeklēto paraugu skaits	Paragripa								Gripas pozitīvo īpatsvars (%)			RSV pozitīvo īpatsvars (%)				
		A gripa	B gripa	I	II	III	IV	RSV	Adenovīrusi	Rinovīrusi	hMPV	Bokavīrusi	Koronavīrusi	Enterovīrusi	Pozitīvo paraugu skaits	Pozitīvo paraugu īpatsvars (%)	Gripas pozitīvo īpatsvars (%)
40.	32			2		2		2						6	18,8	0,0	6,3
41.	45			1		3		6	5	1				16	35,6	0,0	13,3
42.	43			1		1		2	1	1				6	14,0	0,0	4,7
43.	55	1		2		1		2	8	1	1		1	17	30,9	1,8	3,6
44.	59	1		5		3		1	3					13	22,0	1,7	1,7
45.	50			4		2		1	2	2				11	22,0	0,0	2
46.	43			3				1	4	2				10	23,3	0,0	2,3
47.	36	1						7	6	2				16	44,4	2,8	19,4
48.	57			5		3		1	2	3				14	24,6	0,0	1,8
49.	65	1		1		3		6	4	1		1		17	26,2	1,5	9,2
50.	64	1		3				4	5			2	1	16	25,0	1,6	6,3
51.	67	2	1	1	1	3		3	3					14	20,9	4,5	4,5
52.	61	1	1	1		3		8	3					17	27,9	3,3	13,1
53.	60	3				1		8	4	2		1	1	20	33,3	5,0	13,3
01.	112	17		1		1		11	5	1		1		37	33,0	15,2	9,8
02.	224	90		1	1	2		18	1	1				114	50,9	40,2	8
03.	424	166	3			4		27	9	2				211	49,8	39,9	6,4
04.	591	262	11			1	2	41	5	5		1	1	329	55,7	46,2	6,9
05.	531	235	18	1				47	7	7	2	1	2	320	60,3	47,6	8,9
06.	501	209	13	1		1		38	4	2	1			269	53,7	44,3	7,6
Kopā	3120	990	47	33	2	34	2	234	81	33	4	7	4	1473	47,2	33,2	7,5

Paraugu izmeklēšana gripas monitoringa ietvaros

Kopš sezonas sākuma 12 ģimenes ārsti Rīgā ir veikuši klīnisko paraugu ņemšanu gripas un citu respiratoro vīrusu noteikšanai. Kopā izmeklēti 62 pacientu paraugi, no tiem 24 jeb 39% noteikti gripas vīrusi, tajā skaitā *A tipa* gripa noteikta 23 pacientiem, *B tipa* – vienam pacientam. Uz gripas vīrusiem negatīvajos paraugos noteikti (26) citi respiratorie vīrusi – seši RSV, četri paragripa (I un IV tipa), deviņi rinovīrusi, divi bokavīrusi, viens enterovīruss, divi cilvēka metapneimovīrusi (hMPv), viens koronavīruss un viens adenovīruss.

2016. gada 6. nedēļā izmeklēti seši klīniskie paraugi, gripas vīrusi noteikti trim pacientiem.

Secinājumi

2016. gada 6. nedēļā gripas aktivitāte samazinājusies. Gripas gadījumi reģistrēti deviņās no desmit gripas monitoringā iekļautajām teritorijām. Visaugstākā intensitāte 6. nedēļā bijusi Liepājā. Samazinājies stacionēto pacientu skaits gripas gadījumos, taču nedaudz pieaudzis gripas izraisītās pneimonijas gadījumu skaits.

SIA RAKUS stacionāra LIC laboratorijā 6. nedēļā noteikto gripas vīrusu skaits nedaudz samazinājies; arī nedaudz sarucis RSV skaits.

Visticamāk, maksimālā epidēmijas intensitāte šajā sezonā ir aiz muguras (5. nedēļā – 216,3 gadījumi uz 100 000 iedzīvotājiem, kas ir ievērojami mazāk nekā maksimālā intensitāte iepriekšējā sezonā – 569,5 uz 100 000 iedzīvotājiem) un turpmākajās nedēļās saglabāsies gripas aktivitātes samazināšanās tendence.

PVO Eiropas reģiona gripas uzraudzības tīkla ziņojums par 2016. gada 5. nedēļu

<http://www.flunewseurope.org/>.

Epidemioloģiskie dati

2016. gada 5. nedēļā 26 no 42 valstīm ziņojušas par vidēju gripas intensitāti, 12 valstis – par zemu gripas intensitāti; Baltkrievija, Grieķija un Īrija informējušas par augstu gripas intensitāti; Somija, Krievijas Federācija un Ukraina informēja par ļoti augstu intensitāti.

No 41 valsts, kuras informēja par ģeogrāfisku izplatību, četras valstis informējušas par sporādisku gripas izplatību, astoņas – par lokālu, četras – par reģionālu un 25 – par gripas plašu ģeogrāfisku izplatību.

Gripas vīrusu noteikšana un tipēšana gripas uzraudzības tīkla ietvaros

Informācija par izmeklētajiem paraugiem gripas uzraudzības tīkla ietvaros saņemta no 33 valstīm. Kopumā pozitīvo paraugu īpatsvars uz gripas vīrusiem sastādījis 46%. Lielākā daļa no tipētiem A gripas vīrusiem (85%) tipēti kā *A/H1N1pdm09* vīruss.

Vīrusa tips un apakštips	Noteikto vīrusu skaits	
	05. nedēļa	2015.–2016.gada sezona
Gripa A	1 007	4 629
<i>A(H1N1)pdm09</i>	799	3 764
<i>A(H3N2)</i>	120	669
A netipēts	88	196
Gripa B	538	1 712
<i>B/Victoria līnija</i>	129	423
<i>B/Yamagata līnija</i>	4	21
Nav zināma	405	1268
Noteikti vīrusi kopā (testēto paraugu skaits)	1 545 (3 349)	6 341 (23 952)

Hospitalizācijas dati

No 12 valstīm, kas 5. nedēļā ziņojušas par smagas akūtas respiratoras infekcijas (SARI)

gadījumiem, 11 valstis (Albānija, Armēnija, Azerbaidžāna, Baltkrievija, Gruzija, Kazahstāna, Kosova, Moldovas republika, Krievijas Federācija, Serbija un Ukraina) informējušas par gadījuma skaita pieaugumu, īpaši vecuma grupās līdz 65 gadiem. Gadījumi galvenokārt saistīti ar *A/H1N1pdm*.

Septiņas valstis (Somija, Francija, Īrijā, Rumānija, Spānija, Zviedrija un Apvienotā Karaliste) informēja par 90 jauniem laboratoriski apstiprinātiem stacionētiem gadījumiem intensīvās terapijas nodaļās (ITN) un 163 pacientiem no citām nodaļām; *A tipa* gripa noteikta attiecīgi 98% un 83% gadījumu.

Vīrusu jutība pret neiramīdāzes (NA) inhibitoriem

2015.–2016. gada sezonā sešās valstīs uz jutību pret antivīrusu preparātiem (NA inhibitori) izmeklēti 736 *A(H1N1)pdm09*, 61 *A(H3N2)* un 54 *B tipa* vīrusi. Tikai četri *A(H1N1)pdm09* uzrādīja samazinātu inhibīciju ar oseltamivīru, kas saistīta ar aminoskābes NA-H275Y aizvietošanu. Pārējiem izmeklētajiem vīrusiem nav pierādīta samazināta jutība pret NA inhibitoriem.

Gripas vīrusu ģenētiskais raksturojums 2015. gada 40. – 05. nedēļā

Filoģenētiska grupa	Vīrusu skaits
<i>A(H1N1)pdm09 A/South Africa/3626/2013</i> (apakšgrupa 6B) ^a	1 356
<i>A(H3N2) A/Hong Kong/4801/2014</i> (apakšgrupa 3C.2a) ^a	153
<i>A(H3N2) A/Samara/73/2013</i> (apakšgrupa 3C.3) ^a	6
<i>A(H3N2) A/Switzerland/9715293/2013</i> (apakšgrupa 3C.3a) ^a	84
<i>B/Phuket/3073/2013</i> (<i>Yamagata</i> līnijas celms 3) ^a	42
<i>B/Brisbane/60/2008</i> (<i>Victoria</i> līnijas celms 1A) ^b	150

^a Šīs ģenētiskās grupas satur vīrusus ar antigēniski līdzīgām īpašībām tiem vīrusiem, kuri iekļauti trīsvērtīgas gripas vakcīnas sastāvā (TIV) 2015.-2016. gada sezonai.

PVO globālā tīkla informācija par gripas izplatību citur pasaulē, 08.02.2016.

http://www.who.int/influenza/surveillance_monitoring/updates/latest_update_GIP_surveillance/en/

Kopumā gripas aktivitāte ir palielinājusies Ziemeļu puslodes valstīs ar dominējošo *A/H1N1pdm09*.

- Gripas aktivitāte nedaudz palielinājusies Eiropā ar dominējošo *A/H1N1pdm09*. Gripas aktivitātes pieaugums tika novērots Eiropas ziemeļos un austrumos. Tikai atsevišķās valstīs dominējošs bijis *B tipa* gripas vīruss.
- Ziemeļamerikā ziņots par nelielu *A/H1N1pdm09* vīrusa aktivitātes pieaugumu, taču kopumā gripas intensitāte bijusi zema.
- Austrumu Āzijā gripas aktivitāte palielinājusies Japānā un Korejas Republikā dēļ *A/H1N1pdm09* vīrusa. Ķīnas ziemeļos noteikti *A/H3N2* un *B tipa* dominējošie vīrusi.
- Rietumu Āzijā augsta gripas intensitāte saglabājusies Izraēlā, taču Jordānijā, Omānā un Pakistānā intensitātes piķis ir aiz muguras.
- Āfrikas tropu valstis ziņojušas par nelielu gripas gadījumu skaitu.
- Tropu valstīs Amerikā, Centrālamerikā un Karību reģionā gripas aktivitāte bijusi zemā līmenī vairākās valstīs. Puertoriko un Gvadelupa ziņojušas par gripai līdzīgo saslimšanu pieaugumu pēdējās nedēļās. Kosta Rikā saglabājusies augsta intensitāte, taču tās līmenis samazinājies.
- Tropu Āzijas, dienvidu un dienvidaustrumu Āzijas valstis turpinājušas ziņot par zemu gripas aktivitāti.
- Dienvidu puslodes mērenā klimata joslas valstīs respiratoro vīrusu aktivitāte saglabājusies zemā līmenī.

FluNet tika apkopota informācija, kura saņemta no 87 valstu, reģionu vai teritoriju Nacionālajiem gripas references centriem un citām laboratorijām (par periodu no 2016. gada 11. janvāra līdz 2016. gada 24. janvārim).

PVO (GISRS) laboratorijās testēti vairāk kā 112 204 paraugi. No 20 839 uz gripas vīrusiem pozitīvajiem paraugiem 17 413 (83,6 %) paraugos noteikti *A tipa* gripas vīrusi un 3 428 (16,4%) *B tipa* gripas vīrusi.

No *A tipa* gripas vīrusiem 10 873 (81,9%) tipēti kā *A(H1N1)pdm09* un 2 405 (18,1%) kā *A(H3N2)*.

No raksturotajiem *B tipa* gripas vīrusiem 509 (42,1 %) pieder *B-Yamagata* līnijai un 700 (57,9%) *B-Victoria* līnijai.

Pretgripas vakcīnas sastāvs Ziemeļu puslodē 2015.–2016. gada sezonā

http://www.who.int/influenza/vaccines/virus/recommendations/2015_16_north/en/

PVO rekomendējama vakcīnas sastāvs 2015.-2016. gada sezonai Ziemeļu puslodē:

- *A/California/7/2009 (H1N1)pdm09-līdzīgs vīruss;*
- *A/Switzerland/9715293/2013 (H3N2)-līdzīgs vīruss;*
- *B/Phuket/3073/2013-līdzīgs vīruss*

Četrus komponentu pretgripas vakcīnas sastāvā rekomendē izmantot divus *A tipa* un divus *B tipa* gripas vīrusu antigēnus (papildu trim minētajiem jāiekļauj *B/Brisbane/60/2008* līdzīgs vīruss).

Šajā sezonā vakcīnas sastāvā, līdzīgi kā iepriekšējās sezonas, *A/H1N1* komponentu pārstāv *A/California/7/2009 (H1N1)pdm09-līdzīgs vīruss*, taču divi citi komponenti – *A/H3N2* un *B tipa* ir atšķirīgi no pagājušās 2014.–2015. gada sezonas vakcīnas sastāvā iekļautajiem attiecīgo vīrusu antigēniem.

Materiālu sagatavoja: SLIMĪBU PROFILAKSES UN KONTROLES CENTRA Infekcijas slimību riska analīzes un profilakses departamenta Infekcijas slimību uzraudzības un imunizācijas nodaļas epidemioloģe Raina Nikiforova.

2015.-2016. gada AAEI un gripas monitoringa 2016. gada 6. nedēļā datus sniedza:

- 71 primārās veselības aprūpes ārsti (reģistrēto pacientu skaits 102167 jeb 5,1% no kopējā Latvijas iedzīvotāju skaita)
- 11 stacionārās ārstniecības iestādes
- 35 vispārējās izglītības iestādes
- 36 pirmsskolas izglītības iestādes

Izmantoti SIA Rīgas Austrumu klīniskās universitātes slimnīcas (RAKUS) stacionāra „Latvijas Infektoloģijas centrs” (LIC) laboratorijas dati.

Pateicamies visiem monitoringa dalībniekiem par savlaicīgi un precīzi sniegtu informāciju.

Datu pārpublicēšana un citēšana – atsauce uz Slimību profilakses un kontroles centra “Epidemioloģijas biļetenu” ir obligāta.