



SLIMĪBU PROFILAKSES UN KONTROLES CENTRS

Duntes iela 22, Rīga, LV-1005 • Tālrunis: 67501590 • Fakss: 67501591 • E-pasts: info@spkc.gov.lv • Reģ. Nr. 90009756700

EPIDEMIOLOĢIJAS BIĻETENS

Nr. 5 (1446)

2016. gada 1. februārī

Pārskats par gripas* un citu akūtu augšējo elpceļu infekciju (AAEI) izplatību 2016. gada 4. nedēļā Latvijā

2016. gada 4. nedēļā monitoringā iesaistītajās ambulatorajās ārstniecības iestādēs (informācija saņemta no 68 ģimenes ārstu praksēm) reģistrēti 152 gripas gadījumi (Daugavpilī, Jelgavā, Jēkabpilī, Jūrmalā, Liepājā, Rēzeknē, Rīgā un Ventspilī) – vidēji 155,8 gadījumi uz 100 000 iedzīvotājiem.

Vēršanās ambulatorajās iestādēs citu AAEI gadījumos salīdzinājumā ar 3. nedēļu samazinājusies par 2,9%. Taču saslimstība palielinājusies 5– 14 un īpaši 65 un > vecuma grupā.

Pacientu vēršanās pie ārsta AAEI, gripas un pneimoniju gadījumos Latvijā vidēji uz 100 000 iedzīvotājiem¹

	Vecuma grupas	53.	01.	02.	03.	04.	Salīdzinot ar iepriekšējo nedēļu (%)
AAEI	Vidēji	515,2	983,7	1039,2	1271,4	1234,2	-2,9
	0-4	3827,3	5823,8	5751,5	6822,0	5857,6	-14,1
	5-14	1023,7	2073,0	2826,8	3648,8	3967,3	8,7
	15-64	338,4	737,3	711,9	863,6	794,0	-8,1
	65 un >	104,4	123,1	151,2	166,3	245,5	47,6
Gripa	Vidēji	0,0	5,9	29,9	61,6	155,8	152,8
	0-4	0,0	21,2	167,9	125,9	464,2	268,6
	5-14	0,0	10,1	20,0	80,2	188,4	135,0
	15-64	0,0	5,9	30,3	66,4	156,0	134,9
	65 un >	0,0	0,0	0,0	20,2	64,0	217,6
Pneimonija	Vidēji	9,4	24,4	21,2	27,9	28,7	2,8
	0-4	23,3	275,3	167,9	105,0	198,9	89,5
	5-14	22,0	0,0	50,1	30,1	41,9	39,2
	15-64	6,2	10,2	13,0	27,4	21,6	-21,2
	65 un >	11,0	25,6	0,0	10,1	5,3	-47,1

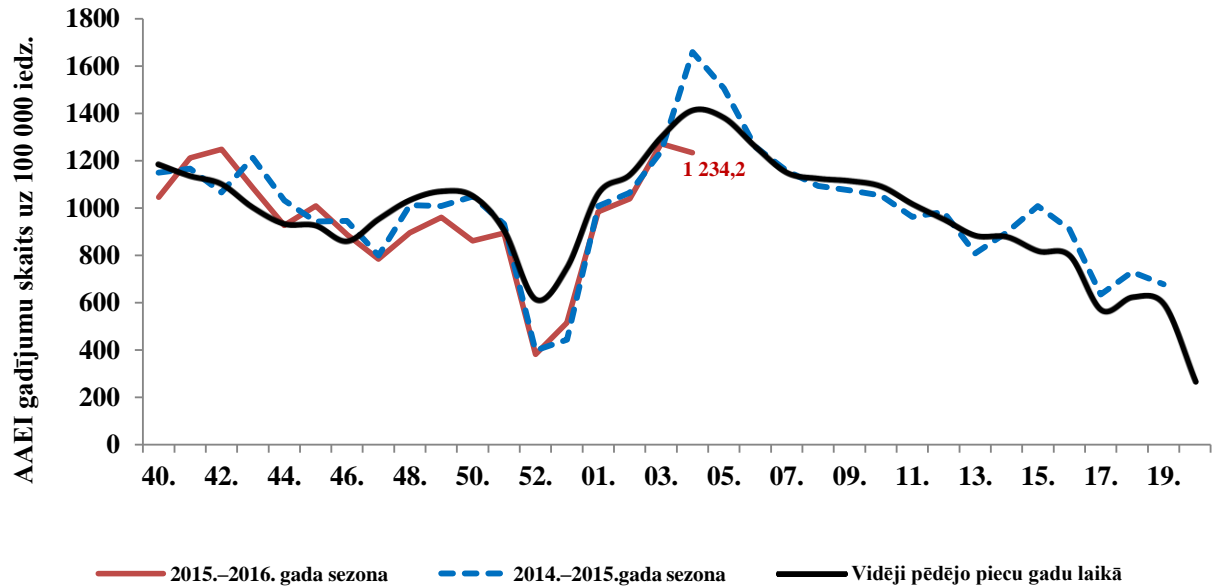
*klīniskie gripas gadījumi monitoringā iekļautajās iestādēs

Vēršanās ambulatorajās iestādēs pneimoniju gadījumos 4. nedēļā palielinājusies par 2,8%, vidēji reģistrēti 28,7 gadījumi uz 100 000 iedzīvotājiem. Visaugstākā saslimstība ar pneimonijām bijusi bērniem 0– 4 gadu vecumā grupā.

¹Saslimstības līmenis, vai vēršanās pēc medicīniskas palīdzības nedēļas laikā, tiek aprēķināta pamatojoties uz pacientu skaitu, kas pirmo reizi sakarā ar patreizējo saslimšanas epizodi vērsušies pie ģimenes ārsta.

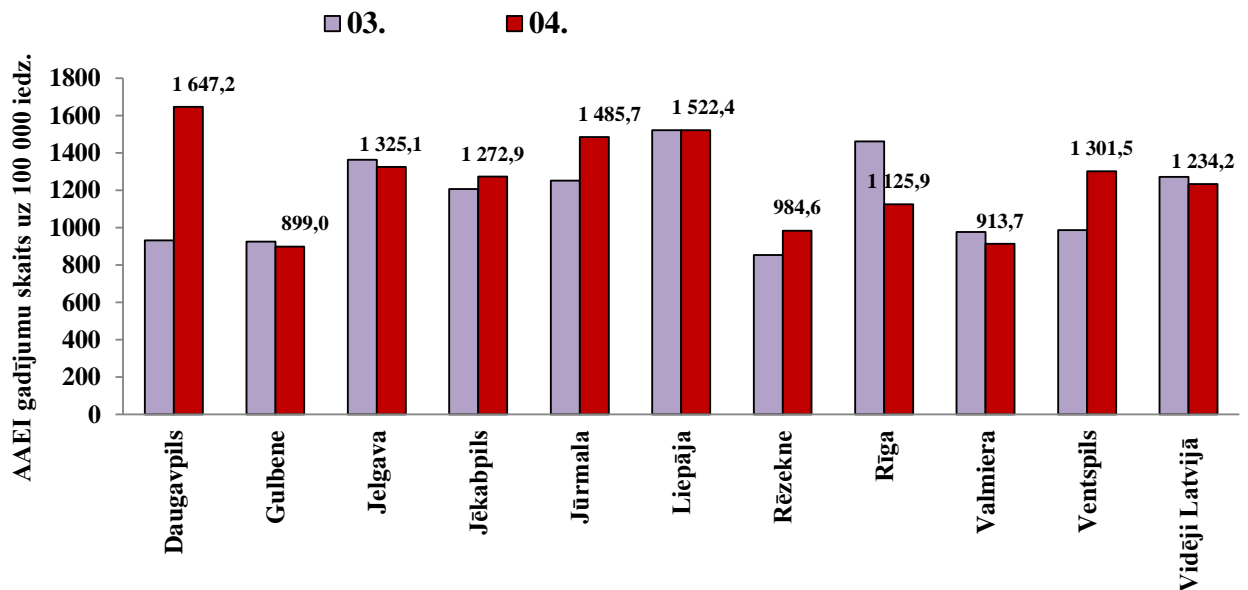
Vēršanās ambulatorajās iestādēs AAEI gadījumos 2015.–2016. gada sezonā salīdzinājumā ar iepriekšējo sezonu rādītājiem

Pacientu vēršanās ambulatorajās monitoringa iestādēs akūto augšējo elpceļu infekciju gadījumos 2016. gada 4. nedēļā bijusi zemāka nekā iepriekšējās sezonās šajā laika periodā.



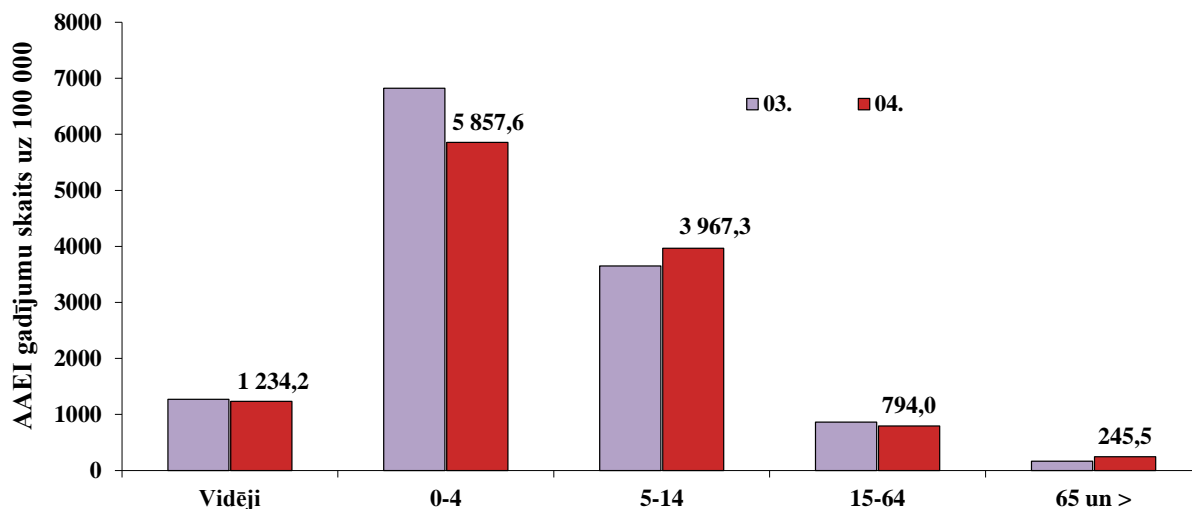
AAEI atsevišķās monitoringa teritorijās

Ambulatoro apmeklējumu skaits AAEI gadījumos 4. nedēļā palielinājies piecās monitoringā iekļautajās teritorijās. Daugavpilī, Jelgavā, Jūrmalā, Liepājā un Ventspilī vēršanās AAEI gadījumos bijusi augstāka nekā vidēji Latvijā.



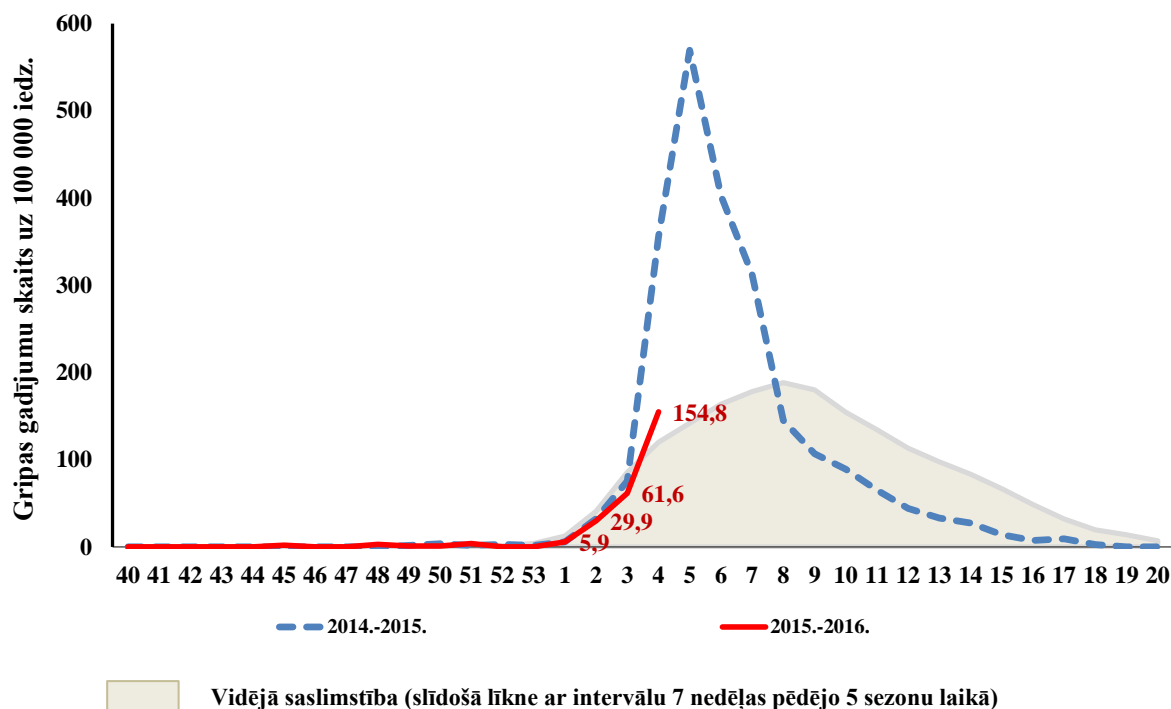
AAEI atsevišķās vecuma grupās

Ambulatorajās iestādēs AAEI gadījumos vērsušos pacientu skaits, salīdzinot ar 3. nedēļu, ievērojami palielinājies 65un> gadu vecuma grupā – par 47,6%.



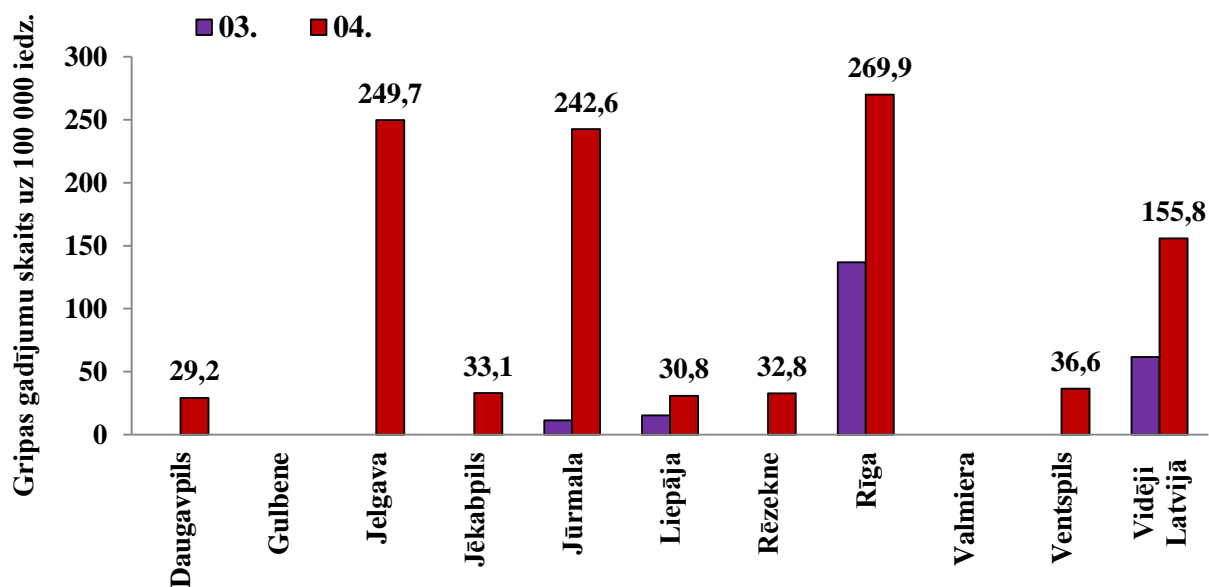
Vēršanās ambulatorajās iestādēs gripas gadījumos 2015.–2016. gada sezonā un iepriekšējo sezonu rādītāji

Pacientu vēršanās ambulatorajās monitoringa iestādēs gripas gadījumos 2016. gada 4. nedēļā bijusi zemāka nekā iepriekšējā 2014.–2015. gada sezonā šajā laika periodā.



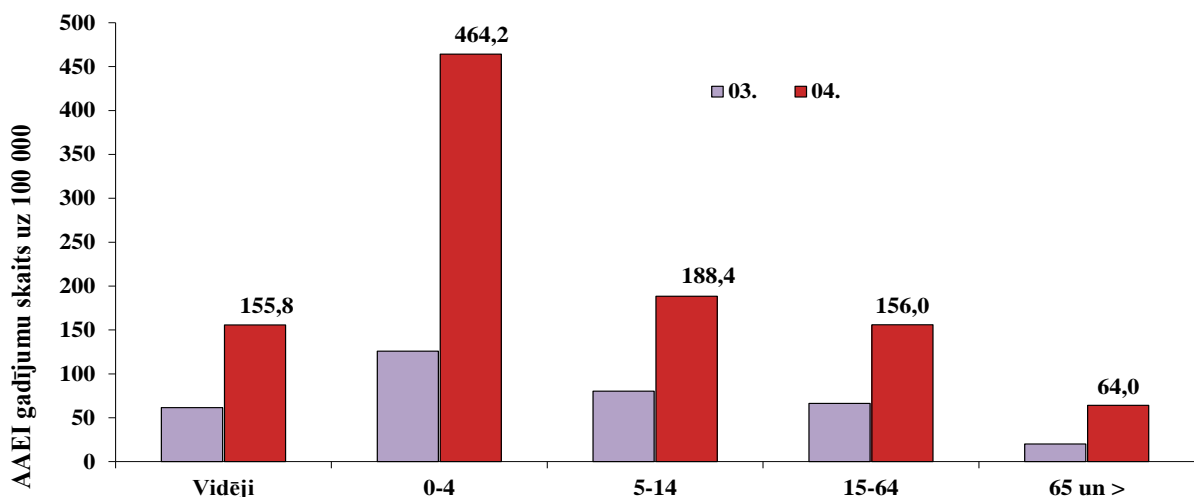
Gripa atsevišķās monitoringa teritorijās

Pacienti gripas gadījumos 4. nedēļā bija vērsušies ambulatorajās iestādēs astoņās no desmit monitoringā iekļautajām teritorijām – Daugavpilī, Jelgavā, Jēkabpilī, Jūrmalā, Liepājā, Rēzeknē, Rīgā un Ventspilī. Rīgā, Jūrmalā un Jelgavā intensitāte bijusi visaugstākā un tā pārsniegusi 200 gadījumus uz 100 000 iedzīvotājiem.



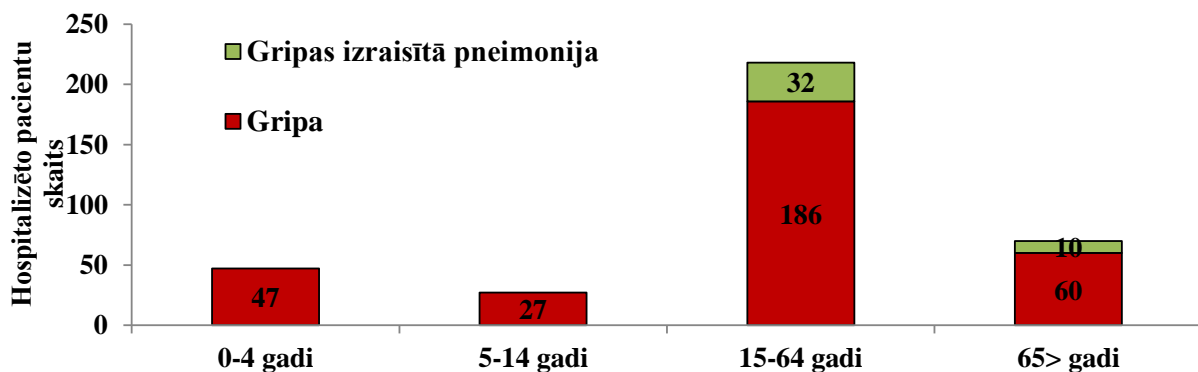
Gripa atsevišķās vecuma grupās

Ambulatorajās iestādēs gripas gadījumos vērsušos pacientu skaits pieaudzis visās vecuma grupās. Visaugstākā saslimstība bijusi bērniem 0–4 gadu vecuma grupā.

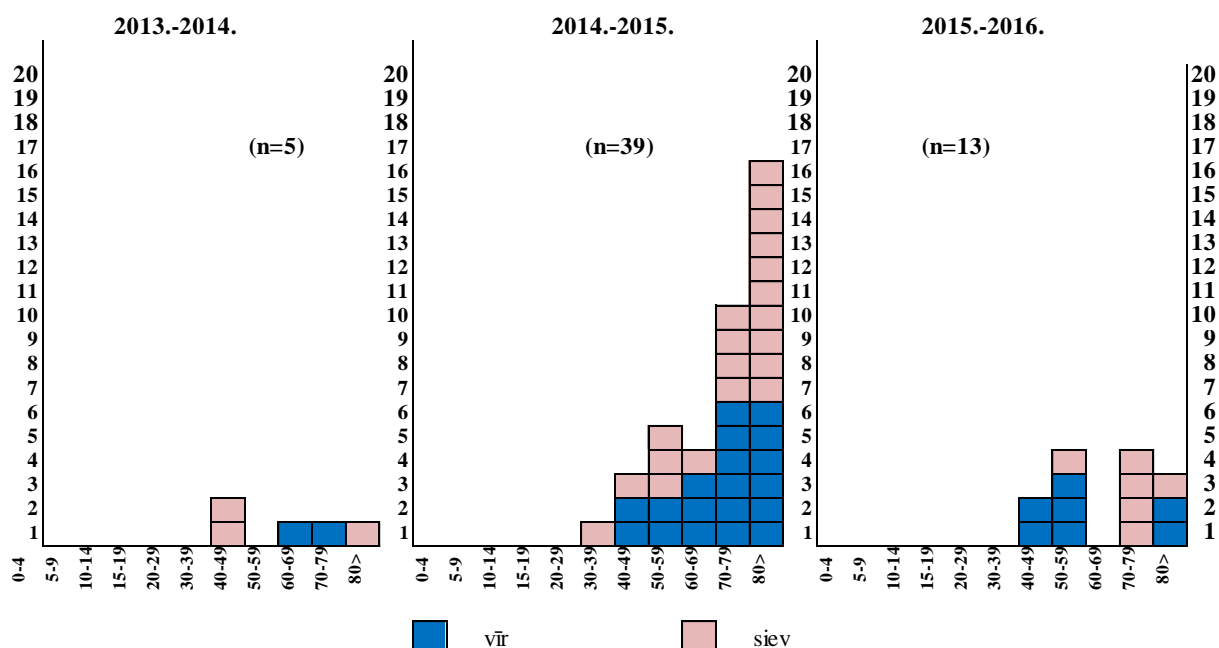


Par stacionētiem pacientiem

2016. gada 4. nedēļā tika ziņots par 163 stacionētiem pacientiem gripas gadījumos (Rīgā, Daugavpilī, Liepājā, Valmierā, Ventspilī un Rēzeknē) un septiņiem pacientiem gripas izraisītās pneimonijas gadījumos (Rīgā un Jēkabpilī). Kopš sezonas sākuma stacionārās iestādēs ievietoti 320 pacienti gripas un 42 pacienti gripas izraisītās pneimonijas gadījumos.



Letālo gadījumu skaits 2015.-2016. gada un divās iepriekšējās sezonās



Pēdējo četru nedēļu laikā saņemti paziņojumi par 13 nāves gadījumiem (t.sk. pieci 4. nedēļā) no gripas komplikācijām; nāves datumi – no 07.01 līdz 30.01.2016. Visos gadījumos, izņemot vienu (klīniski), apstiprināta *Atipa* gripa, t.sk. piecos gadījumos vīruss tipēts kā *A/H1pdm*; visi pacienti ar hroniskām saslimšanām – hroniska sirds saslimšana, cukura diabēts, HOPS, bronhiāla astma, onkoloģiska saslimšana, urīnceļu infekcija, adipozitāte. Neviens no pacientiem, par kuriem noskaidrots vakcinācijas statuss (astoņi pacienti), nebija vakcinēts pret gripu.

Vispārējās izglītības iestāžu apmeklējums

2016. gada 4. nedēļā skolu pameklēja vidēji 87,2% skolēnu.

Monitoringa pilsētas /nedēļas	Daugavpils	Gulbene	Jelgava	Jēkabpils	Jūrmala	Liepāja	Rēzekne	Rīga	Valmiera	Ventspils	Vidēji
53.	brīvlaiks										
01.	63,7	89,8	86,3	83,6	94,7	88,8	85,2	82,8	80,4	90,8	84,3
02.	91,9	91,5	76,0	91,5	90,8	86,5	83,5	89,6	93,4	90,2	89,2
03.	91,4	88,5	72,4	88,3	92,1	86,9	88,9	88,5	83,8	90,4	88,6
04.	88,8	85,6	85,7	88,3	89,0	88,6	90,3	85,0	87,4	89,5	87,2
Salīdzinājumā ar 03.nedēļu (%)	-2,6	-2,9	13,4	0,0	-3,1	1,7	1,4	-3,5	3,6	-0,9	-1,4

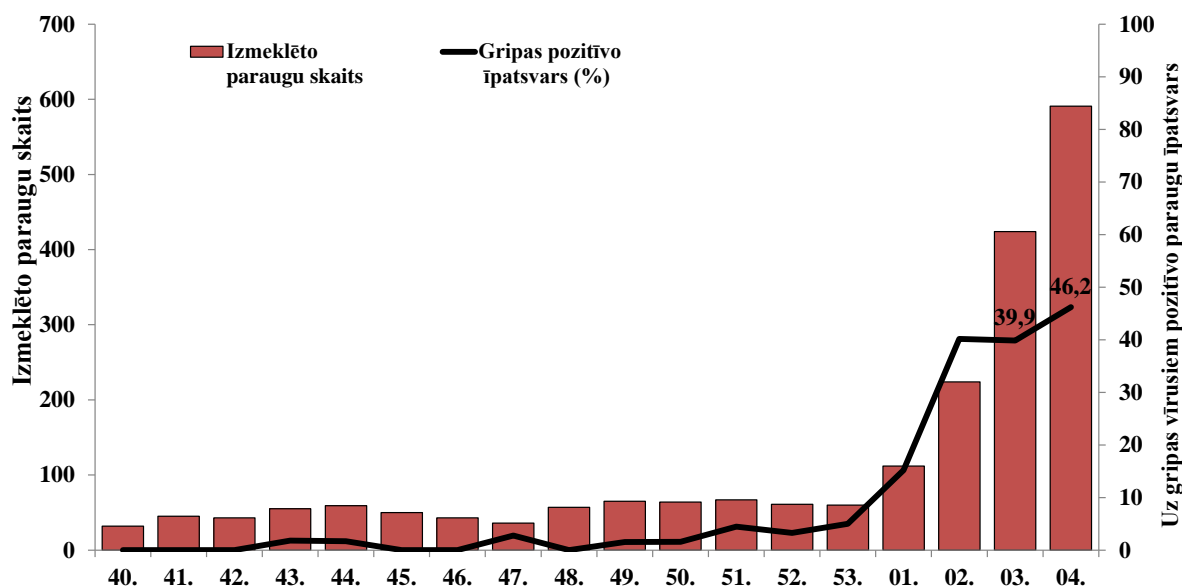
Pirmsskolas izglītības iestāžu apmeklējums

Iepriekšējā nedēļā pirmsskolas iestādes apmeklējuši vidēji 63,9% reģistrēto bērnu.

Monitoringa pilsētas /nedēļas	Daugavpils	Gulbene	Jelgava	Jēkabpils	Jūrmala	Liepāja	Rēzekne	Rīga	Valmiera	Ventspils	Vidēji
53.	brīvdiena										
01.	66,2	61,9	75,4	75,6	67,5	70,3	61,2	59,8	74,8	75,5	68,0
02.	73,6	67,1	83,7	74,8	70,0	58,8	68,8	68,4	80,0	71,4	70,3
03.	72,6	73,8	72,2	71,8	63,1	63,4	64,8	69,8	79,4	71,2	69,9
04.	69,0	61,4	55,6	71,1	61,7	56,9	62,4	60,9	72,9	67,4	63,9
Salīdzinājumā ar 03.nedēļu (%)	-3,6	-12,4	-16,7	-0,8	-1,4	-6,5	-2,4	-8,9	-6,5	-3,7	-6,0

Gripas un citu respiratoro vīrusu cirkulācija

2016. gada 4. nedēļā SIA „Rīgas Austrumu klīniskās universitātes slimnīca” (RAKUS) stacionārā „Latvijas Infektoloģijas centrs” (LIC) laboratorijā izmeklēts 591 personas klīniskais paraugs. Pozitīvo paraugu īpatsvars uz gripas vīrusiem sastādījis 46,2% (273/591). Noteikti 262 *A* tipa gripas vīrusi un 11 *B* tipa gripas vīrusi. Turpina pieaugt arī respiratori sincitiālo vīrusu (RSV) skaits (41).



Nedēļas	Izmeklēto paraugu skaits	A gripa	B gripa	Paragripa I	Paragripa II	Paragripa III	Paragripa IV	RSV	Adenovīrusi	Rinovīrusi	hMPV	Bokavīrusi	Koronavīrusi	Enterovīrusi	Pozitīvo paraugu skaits	Pozitīvo paraugu īpatsvars (%)	Gripas pozitīvo īpatsvars (%)	RSV pozitīvo īpatsvars (%)
40.	32			2		2		2							6	18,8	0,0	6,3
41.	45			1		3		6	5	1					16	35,6	0,0	13,3
42.	43			1		1		2	1	1					6	14,0	0,0	4,7
43.	55	1		2		1		2	8	1	1			1	17	30,9	1,8	3,6
44.	59	1		5		3		1	3						13	22,0	1,7	1,7
45.	50			4		2		1	2	2					11	22,0	0,0	2
46.	43			3				1	4	2					10	23,3	0,0	2,3
47.	36	1						7	6	2					16	44,4	2,8	19,4
48.	57			5		3		1	2	3					14	24,6	0,0	1,8
49.	65	1		1		3		6	4	1		1			17	26,2	1,5	9,2
50.	64	1		3				4	5			2		1	16	25,0	1,6	6,3
51.	67	2	1	1	1	3		3	3						14	20,9	4,5	4,5
52.	61	1	1	1		3		8	3						17	27,9	3,3	13,1
53.	60	3				1		8	4	2		1	1		20	33,3	5,0	13,3
01.	112	17		1		1		11	5	1		1			37	33,0	15,2	9,8
02.	224	90		1	1	2		18	1	1					114	50,9	40,2	8
03.	424	166	3			4		27	9	2					211	49,8	39,9	6,4
04.	591	262	11			1	2	41	5	5		1	1		329	55,7	46,2	6,9
Kopā	2088	546	16	31	2	33	2	149	70	24	1	6	2	2	884	42,3	26,9	7,1

Paraugu izmeklēšana gripas monitoringa ietvaros

Kopš sezonas sākuma 12 ģimenes ārsti Rīgā ir veikuši klīnisko paraugu ņemšanu gripas un citu respiratoro vīrusu noteikšanai. Kopā izmeklēti 37 pacientu paraugi, no tiem 15 jeb 40,5% noteikti gripas vīrusi, tajā skaitā *A tipa* gripa noteikta 14 pacientiem, *B tipa* – vienam pacientam. Noteikti arī citi respiratorie vīrusi – divi RSV, trīs paragripa (*I* un *IV* tipa), divi rinovīrusi, divi bokavīrusi, viens enterovīruss.

Secinājumi

2016. gada 4. nedēļā gripas izplatība palielinājusies. Gripas gadījumi reģistrēti astoņās no desmit gripas monitoringā iekļautajām teritorijām. Augstāka intensitāte 4. nedēļā bijusi Rīgā, Jūrmalā un Jelgavā. Palielinājies arī stacionēto pacientu skaits gripas gadījumos (galvenokārt Rīgā un Daugavpilī).

SIA RAKUS stacionāra LIC laboratorijā 4. nedēļā pieaudzis noteikto gripas vīrusu skaits.

PVO Eiropas reģiona gripas uzraudzības tīkla ziņojums par 2016. gada 3. nedēļu

<http://www.flunewseurope.org/>.

Epidemioloģiskie dati

2016. gada 3. nedēļā 26 no 45 valstīm ziņojušas par zemu gripas intensitāti, 13 valstis – par vidēju gripas intensitāti; Somija, Gruzija, Grieķija, Īrija, Malta un Ukraina informējušas par augstu gripas intensitāti. Divdesmit divas valstis visos Eiropas reģionos ziņojušas par pieauguma tendenci.

No 45 valstīm, kuras informēja par ģeogrāfisku izplatību, 12 valstis informējušas par sporādisku gripas izplatību, 9 – par lokālu, 6 – par reģionālu un 15 – par gripas plašu ģeogrāfisku izplatību. Gripas aktivitāte netika novērota trijās Eiropas reģiona valstīs.

Gripas vīrusu noteikšana un tipēšana uzraudzības tīkla ietvaros

No 30 valstīm, kuras informēja par vismaz 10 izmeklētajiem paraugiem gripas uzraudzības tīkla ietvaros, astoņās valstīs pozitīvo paraugu skaits pārsniedzis 50%. Kopumā pozitīvo paraugu īpatsvars uz gripas vīrusiem sastādījis 40%. Lielākā daļa no tipētiem vīrusiem (74%) tipēti kā *A/H1N1pdm09* vīruss.

Vīrusa tips un apakštips	Noteikto vīrusu skaits	
	03. nedēļa	2015.–2016.gada sezona
Gripa A	725 (82%)	2398 (78%)
<i>A(H1N1)pdm09</i>	581	1867
<i>A(H3N2)</i>	103	415
A netipēts	41	116
Gripa B	163(18%)	667 (22%)
<i>B/Victoria līnija</i>	39	124
<i>B/Yamagata līnija</i>	1	10
Nav zināma	123	533
Noteikti vīrusi kopā (testēto paraugu skaits)	888 (2205)	3065 (16 782)

Ārpus gripas uzraudzības tīkla izmeklēti 17 646 paraugi, no tiem 5 694 bijuši pozitīvi uz gripas vīrusiem. Galvenokārt noteikti *A tipa* gripas vīrusi (94%) ar dominējošo *A/H1N1pdm09*.

Hospitalizācijas dati

No 11 valstīm, kas ziņojušas par SARI gadījumiem, septiņas (Azerbaidžāna, Baltkrievija, Gruzija, Kazahstāna, Krievijas Federācija, Serbija un Ukraina) 3. nedēļā informējušas par gadījuma sjaita pieaugumu, īpaši 15–29 un 30–64 vecuma grupās. Gadījumi galvenokārt saistīti

ar *A/H1N1pdm*.

Sešas valstis (Somija, Francija, Īrijā, Rumānija, Spānija u Zviedrija) informēja par 140 jauniem laboratoriski apstiprinātiem stacionētiem gadījumiem: 38 ITN pacienti un 102 no citām nodaļām; *A tipa* gripa noteikta attiecīgi 97% un 76% gadījumu.

Vīrusu jutība pret neiramidāzes (NA) inhibitoriem

2015.–2016. gada sezonā sešās valstīs uz jutību pret antivīrusu preparātiem (NA inhibitori) izmeklēti 383 *A(H1N1)pdm09*, 48 *A(H3N2)* un 29 *B tipa* vīrusi. Tikai divi *A(H1N1)pdm09* uzrādīja samazinātu inhibīciju ar oseltamiviru, kas saistīta ar aminoskābes NA-H275Y aizvietošanu. Pārējiem izmeklētajiem vīrusiem nav pierādīta samazināta jutība pret NA inhibitoriem.

Gripas vīrusu ģenētiskais raksturojums 2015. gada 40. – 02. nedēļā

Filoģenētiska grupa	Vīrusu skaits
<i>A(H1N1)pdm09 A/South Africa/3626/2013</i> (apakšgrupa 6B) ^a	392
<i>A(H3N2) A/Hong Kong/4801/2014</i> (apakšgrupa 3C.2a) ^a	66
<i>A(H3N2) A/Samara/73/2013</i> (apakšgrupa 3C.3) ^a	2
<i>A(H3N2) A/Switzerland/9715293/2013</i> (apakšgrupa 3C.3a) ^a	40
<i>B/Phuket/3073/2013</i> (<i>Yamagata</i> līnijas celms 3) ^a	18
<i>B/Brisbane/60/2008</i> (<i>Victoria</i> līnijas celms 1A) ^b	62

^a Šīs ģenētiskās grupas satur vīrusus ar antigēniski līdzīgām īpašībām tiem vīrusiem, kuri iekļauti trīsvērtīgas gripas vakcīnas sastāvā (TIV) 2015.-2016. gada sezonai.

^b Vīrusi abās šajās ģenētiskajās grupās pēc antigēniskām īpašībām ir līdzīgi vakcīnas komponentam (*B/Brisbane/60/2008*), kura tiek iekļauta četrvērtīgā (QIV) gripas vakcīnā 2015.-2016. gada sezonai.

PVO globālā tīkla informācija par gripas izplatību citur pasaulē, 11.01.2016.

http://www.who.int/influenza/surveillance_monitoring/updates/latest_update_GIP_surveillance/en/

Augsta gripas aktivitāte tika novērota atsevišķās Rietumu Āzijas valstīs. Gripas aktivitāte ir palielinājusies atsevišķās mērenā klimata joslas Zemes puslodes valstīs taču kopumā paliek zemā līmenī.

- Austrumu Āzijā gripas aktivitāte saglabājusies starp-sezonu līmeni, izņemot Mongoliju, kura ziņoja par gripas aktivitātes pieaugumu.
- Dažās valstīs Centrālā Āzijā gripas aktivitāte palielinājusies, taču kopumā paliek zemā līmenī.
- Rietumu Āzijā gripas aktivitāte joprojām ir augstā līmenī. Izraēla, Jordānija un Omāna informējušas par pieaugumu, ka saistīts ar *A/H1N1pdm09* un *B tipa* gripas vīrusu, saņemta informācija par pieaugušo gripas aktivitāti Irānā (Islāma Republika) un Pakistānā saistībā ar *A/H1N1pdm09*. Bahreina un Katara ziņoja par gripas aktivitātes samazināšanos.
- Eiropā pēdējās nedēļās tika novērots aktivitātes pieaugums atsevišķās Ziemeļu un Austrumu Eiropas valstīs.
- Ziemeļu Āfrikā gripas aktivitāte palielinājusies, taču kopumā paliek zemā līmenī.
- Āfrikas tropu valstīs ziņojušas par nelielu gripas gadījumu skaitu.
- Tropu valstīs Amerikā gripas aktivitāte kopumā paliek zemā līmenī.
- Tropu Āzijas, Dienvidu un Dienvidaustrumu Āzijas valstīs ziņoja par zemu gripas aktivitāti, izņemot Laosas Tautas Demokrātisko Republiku un Taizemi, kur turpinās *B tipa* gripas vīrusa izplatība.
- Dienvidu puslodes mērenā klimata joslas valstīs respiratoro vīrusu aktivitāte pēdējo nedēļu laikā bijusi zemā līmenī.

FluNet tika apkopota informācija, kura saņemta no 76 valstu, reģionu vai teritoriju Nacionālajiem gripas references centriem un citām laboratorijām (par periodu no 2015. gada 14. decembra līdz 27. decembrim).

PVO (GISRS) laboratorijās testēti vairāk kā 35 732 paraugi. No 4 383 uz gripas vīrusiem pozitīvajiem paraugiem 3 900 (89 %) paraugos noteikti *A tipa* gripas vīrusi un 483 (11%) *B tipa* gripas vīrusi.

No *A tipa* gripas vīrusiem 2 919 (93,3%) tipēti kā *A(H1N1)pdm09* un 210 (6,7%) kā *A(H3N2)*. No raksturotajiem *B tipa* gripas vīrusiem 46 (52,9 %) pieder *B-Yamagata* līnijai un 41 (47,1%) *B-Victoria* līnijai.

Pretgripas vakcīnas sastāvs Ziemeļu puslodē 2015.–2016. gada sezonā

http://www.who.int/influenza/vaccines/virus/recommendations/2015_16_north/en/

PVO rekomendējamais vakcīnas sastāvs 2015.-2016. gada sezonai Ziemeļu puslodē:

- *A/California/7/2009 (H1N1)pdm09-līdzīgs vīruss;*
- *A/Switzerland/9715293/2013 (H3N2)-līdzīgs vīruss;*
- *B/Phuket/3073/2013-līdzīgs vīruss*

Četru komponentu pretgripas vakcīnas sastāvā rekomendē izmantot divus *A tipa* un divus *B tipa* gripas vīrusu antigēnus (papildu trim minētajiem jāiekļauj *B/Brisbane/60/2008* līdzīgs vīruss).

Šajā sezonā vakcīnas sastāvā, līdzīgi kā iepriekšējās sezonas, *A/H1N1* komponentu pārstāv *A/California/7/2009 (H1N1)pdm09-līdzīgs vīruss*, taču divi citi komponenti – *A/H3N2* un *B tipa* ir atšķirīgi no pagājušās 2014.–2015. gada sezonas vakcīnas sastāvā iekļautajiem attiecīgo vīrusu antigēniem.

Materiālu sagatavoja: SLIMĪBU PROFILAKSES UN KONTROLES CENTRA Infekcijas slimību riska analīzes un profilakses departamenta Infekcijas slimību uzraudzības un imunizācijas nodaļas epidemioloģe Raina Nikiforova.

2015.-2016. gada AAEI un gripas monitoringa 2016. gada 4. nedēļā datus sniedza:

- 68 primārās veselības aprūpes ārsti (reģistrēto pacientu skaits 97551 jeb 4,9% no kopējā Latvijas iedzīvotāju skaita)
- 11 stacionārās ārstniecības iestādes
- 35 vispārējās izglītības iestādes
- 36 pirmsskolas izglītības iestādes

Izmantoti SIA Rīgas Austrumu klīniskās universitātes slimnīcas (RAKUS) stacionāra „Latvijas Infektoloģijas centrs” (LIC) laboratorijas dati.

Pateicamies visiem monitoringa dalībniekiem par savlaicīgi un precīzi sniegtu informāciju.

Datu pārpublicēšana un citēšana – atsauce uz Slimību profilakses un kontroles centra “Epidemioloģijas biļetenu” ir obligāta.