



## SLIMĪBU PROFILAKSES UN KONTROLES CENTRS

Duntes iela 22, Rīga, LV-1005 • Tālr. 67501590 • Fakss 67501591 • E-pasts: info@spkc.gov.lv • Reģ. Nr. 90009756700

### EPIDEMIOLOĢIJAS BIĻETENS

Nr. 4 (1445)

2016. gada 26. janvārī

#### Pārskats par gripas\* un citu akūtu augšējo elpceļu infekciju (AAEI) izplatību 2016. gada 3. nedēļā Latvijā

2016. gada 3. nedēļā monitoringā iesaistītajās ambulatorajās ārstniecības iestādēs (informācija saņemta no 72 ģimenes ārstu praksēm) reģistrēti 64 gripas gadījumi (Rīgā, Jūrmalā un Liepājā) – vidēji 61,6 gadījumi uz 100 000 iedzīvotājiem.

Vēršanās ambulatorajās iestādēs citu AAEI gadījumos salīdzinājumā ar 2. nedēļu palielinājusies par 22,3%.

#### Pacientu vēršanās pie ārsta AAEI, gripas un pneimoniju gadījumos Latvijā vidēji uz 100 000 iedzīvotājiem<sup>1</sup>

	Vecuma grupas	52.	53.	01.	02.	03.	Salīdzinot ar iepriekšējo nedēļu (%)
AAEI	Vidēji	381,6	515,2	983,7	1039,2	1271,4	22,3
	0-4	3180,9	3827,3	5823,8	5751,5	6822,0	18,6
	5-14	790,3	1023,7	2073,0	2826,8	3648,8	29,1
	15-64	228,6	338,4	737,3	711,9	863,6	21,3
	65 un >	47,3	104,4	123,1	151,2	166,3	10,0
Gripa	Vidēji	0,0	0,0	5,9	29,9	61,6	106,5
	0-4	0,0	0,0	21,2	167,9	125,9	-25,0
	5-14	0,0	0,0	10,1	20,0	80,2	300,0
	15-64	0,0	0,0	5,9	30,3	66,4	119,0
	65 un >	0,0	0,0	0,0	0,0	20,2	100,0
Pneimonija	Vidēji	6,0	9,4	24,4	21,2	27,9	31,8
	0-4	0,0	23,3	275,3	167,9	105,0	-37,5
	5-14	31,2	22,0	0,0	50,1	30,1	-40,0
	15-64	4,5	6,2	10,2	13,0	27,4	111,1
	65 un >	0,0	11,0	25,6	0,0	10,1	100,0

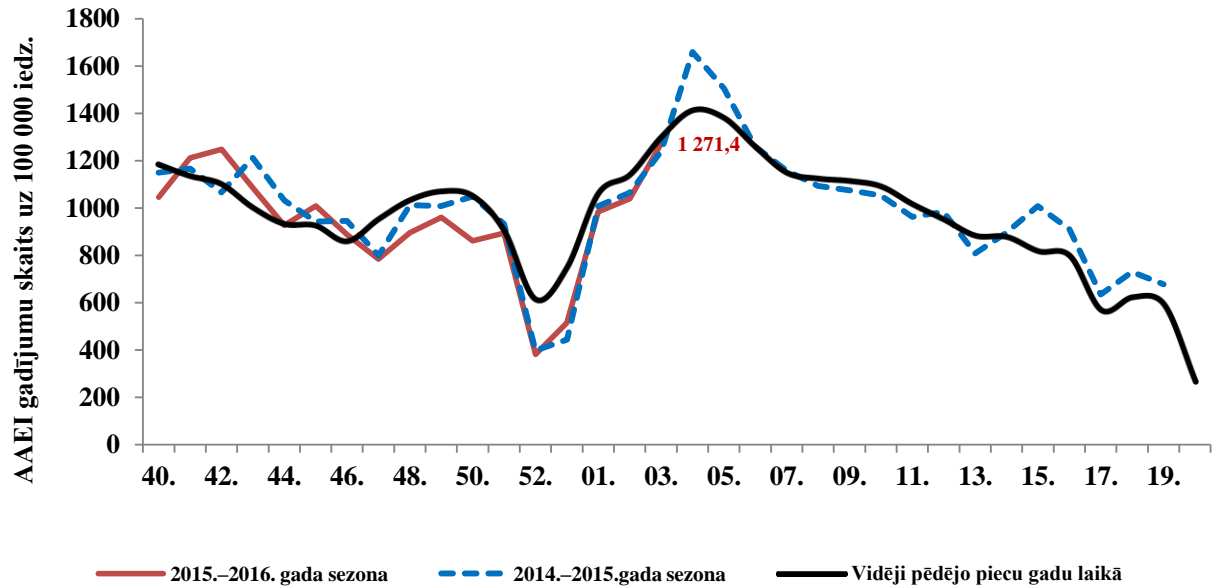
\*klīniskie gripas gadījumi monitoringā iekļautajās iestādēs

Vēršanās ambulatorajās iestādēs pneimoniju gadījumos 3. nedēļā palielinājusies par 31,8%, vidēji reģistrēti 27,9 gadījumi uz 100 000 iedzīvotājiem. Visbiežāk pneimonijas bijušas bērniem 0–4 gadu vecumā grupā.

<sup>1</sup>Saslimstības līmenis, vai vēršanās pēc medicīniskas palīdzības nedēļas laikā, tiek aprēķināta pamatojoties uz pacientu skaitu, kas pirmo reizi sakarā ar patreizējo saslimšanas epizodi vērsušies pie ģimenes ārsta.

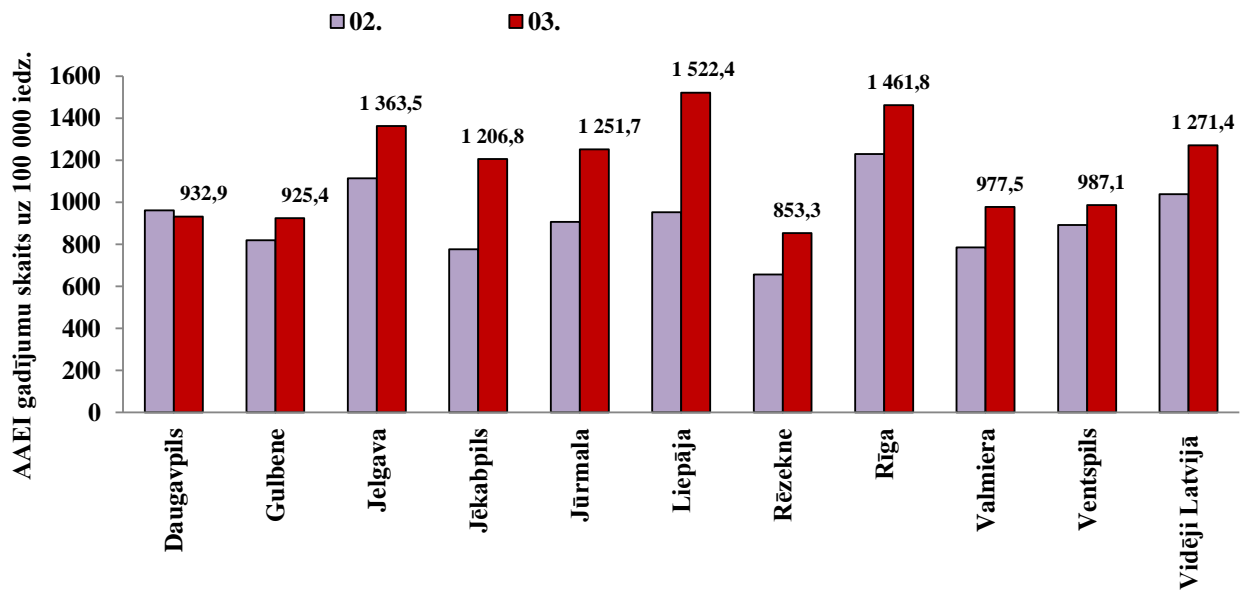
### Vēršanās ambulatorajās iestādēs AAEI gadījumos 2015.–2016. gada sezonā salīdzinājumā ar iepriekšējo sezonu rādītājiem

Pacientu vēršanās ambulatorajās monitoringa iestādēs akūto augšējo elpceļu infekciju gadījumos 2016. gada 3. nedēļā bijusi līdzīga iepriekšējās sezonas rādītājiem šajā laika periodā.



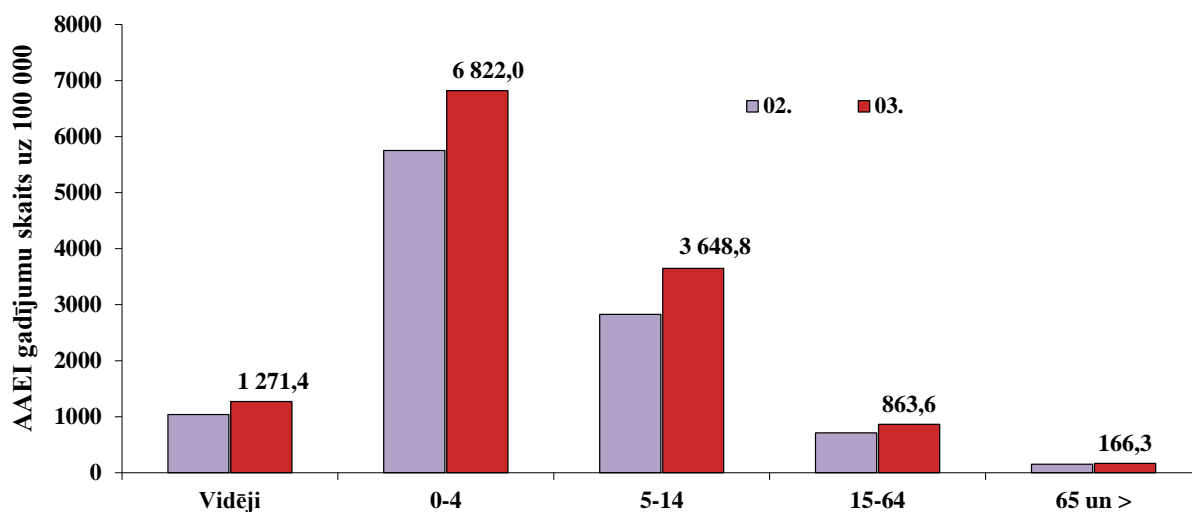
### AAEI atsevišķās monitoringa teritorijās

Ambulatoro apmeklējumu skaits AAEI gadījumos 3. nedēļā palielinājies deviņās monitoringā iekļautajās teritorijās. Liepājā, Rīgā un Jelgavā vēršanās AAEI gadījumos bijusi nedaudz augstāka nekā vidēji Latvijā.



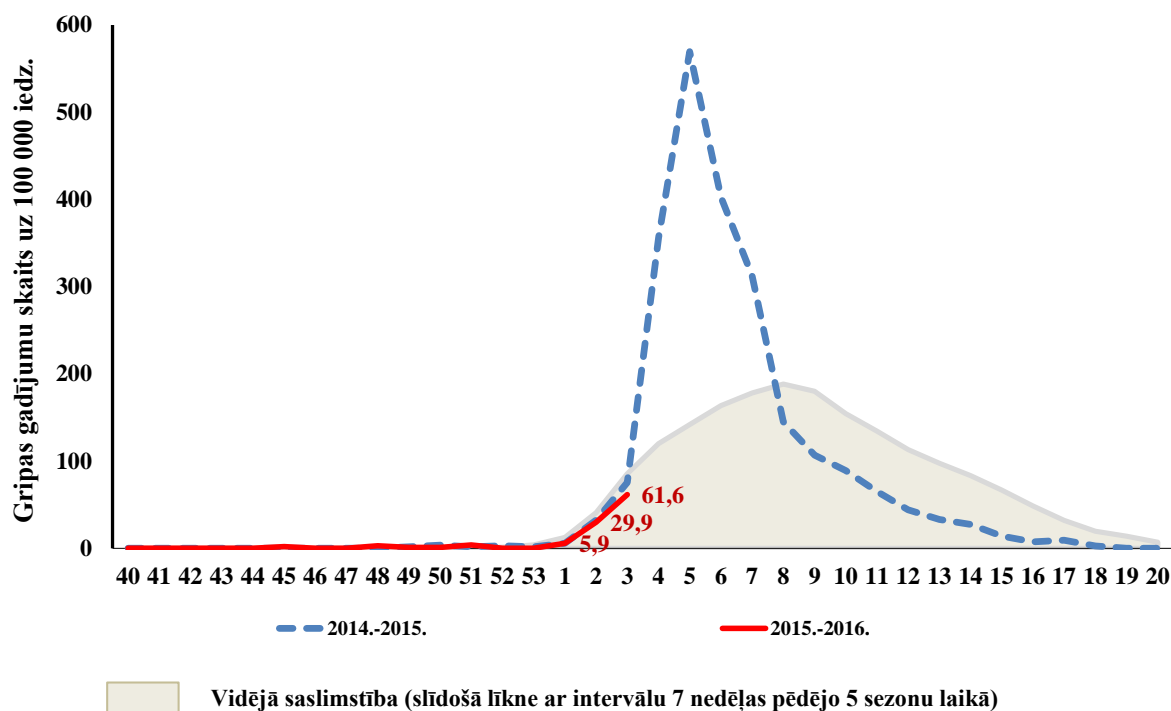
### AAEI atsevišķās vecuma grupās

Ambulatorajās iestādēs AAEI gadījumos vērsušos pacientu skaits ievērojami palielinājies 0–4, 5–14 un 15–64 gadu vecuma grupā.



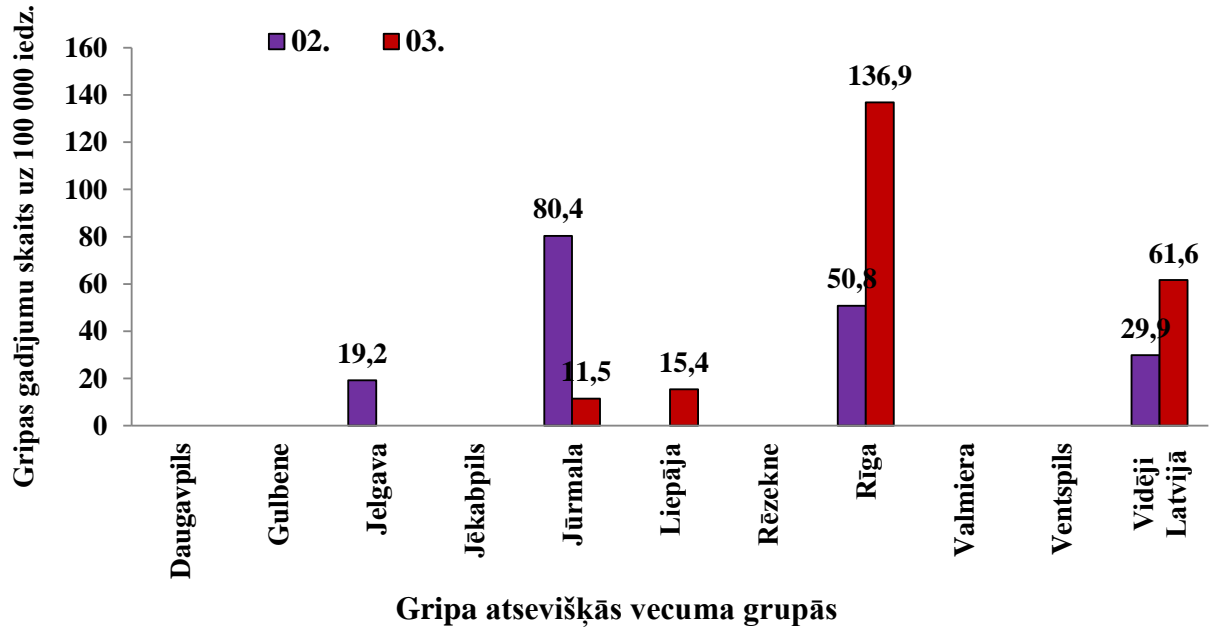
### Vēršanās ambulatorajās iestādēs gripas gadījumos 2015.–2016. gada sezonā un iepriekšējo sezonu rādītāji

Pacientu vēršanās ambulatorajās monitoringa iestādēs gripas gadījumos 2016. gada 3. nedēļā bijusi līdzīga iepriekšējās 2014.–2015. gada sezonas rādītājiem šajā laika periodā.

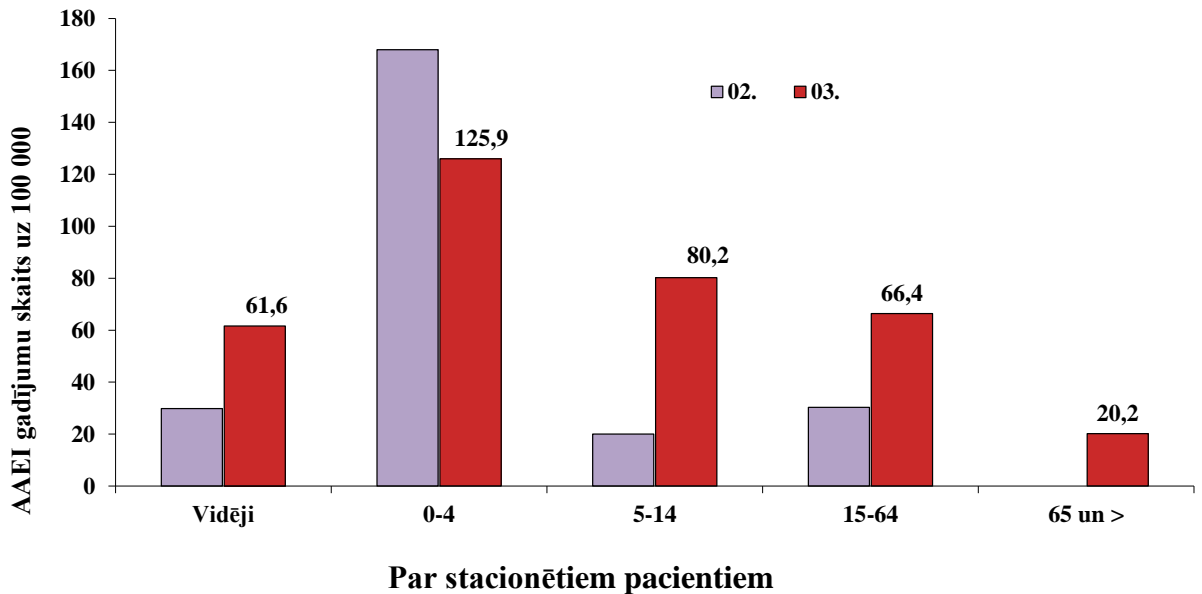


### Gripa atsevišķās monitoringa teritorijās

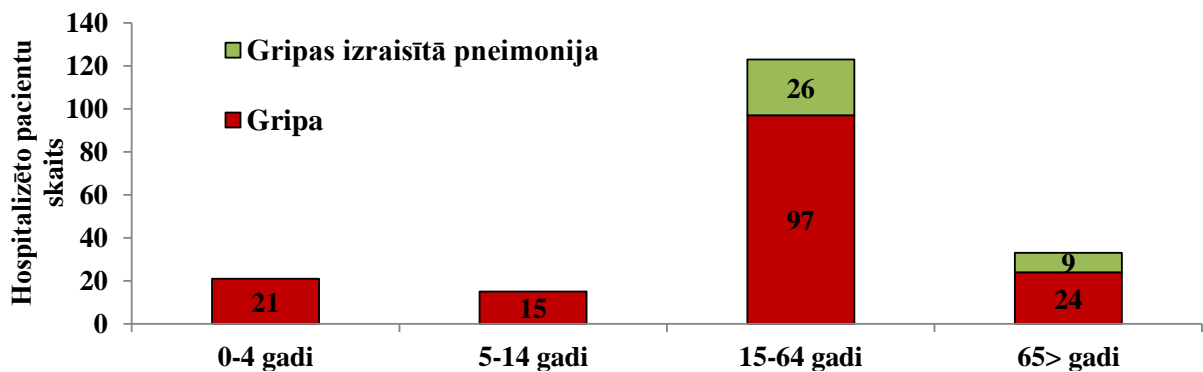
Pacienti gripas gadījumos bija vērsušies ambulatorajās iestādēs trijās no desmit monitoringā iekļautajām teritorijām — Jūrmalā, Liepājā un Rīgā. Rīgā 3. nedēļas laikā intensitāte pārsniegusi 100 gadījumus uz 100 000 iedzīvotājiem — 136,9 uz 100 000 iedzīvotājiem.



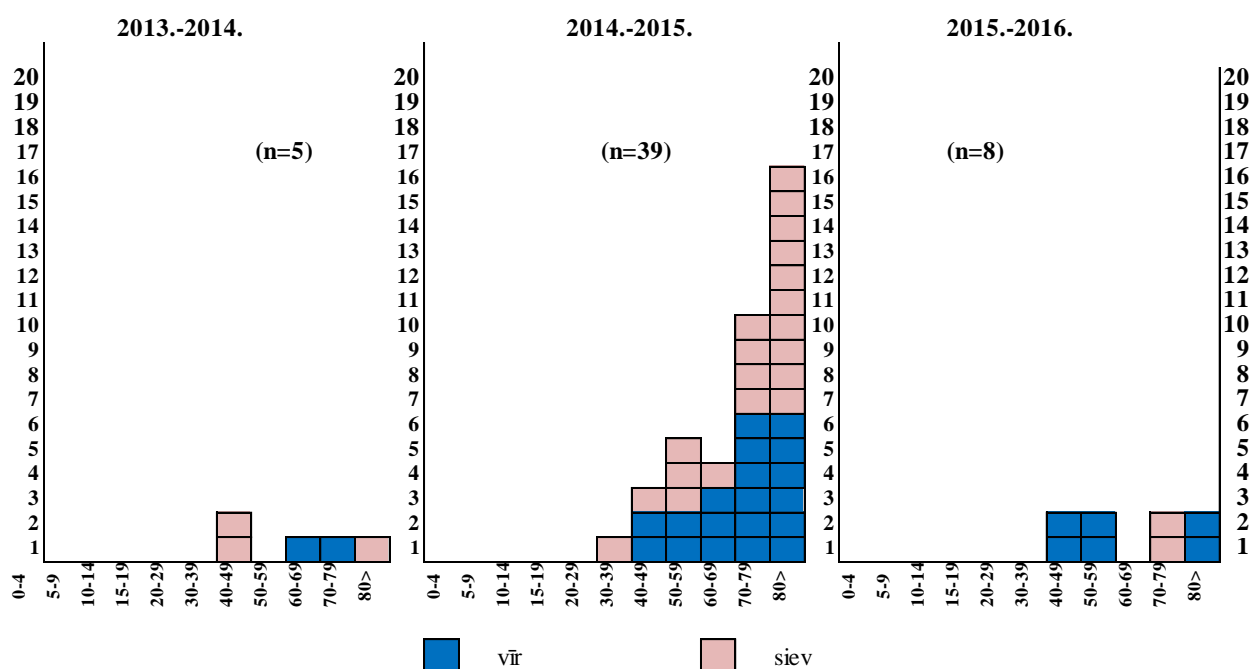
Ambulatorajās iestādēs gripas gadījumos vērsušies pacienti reģistrēti visās vecuma grupās.



2016. gada 3. nedēļā tika ziņots par 106 stacionētiem pacientiem gripas gadījumos un 25 pacientiem gripas izraisītās pneimonijas gadījumos. Kopš sezonas sākuma stacionārās iestādēs ievietoti 157 pacienti gripas un 35 pacienti gripas izraisītās pneimonijas gadījumos.



## Letālo gadījumu skaits 2015.-2016. gada un divās iepriekšējās sezonās



Pēdējo trīs nedēļu laikā saņemti paziņojumi par astoņiem nāves gadījumiem; nāves datumi – no 07.01 līdz 24.01.2016. Visos gadījumos apstiprināta *A tipa* gripa, t.sk. piecos gadījumos tipēts kā *A/H1pdm*. Pacienti bijušas hroniskas saslimšanas – hroniska sirds saslimšana, cukura diabēts, HOPS, bronhiāla astma, onkoloģiska saslimšana, adipozitāte. Neviens no pacientiem, par kuriem noskaidrots vakcinācijas statuss (seši pacienti), nebija vakcinēts pret gripu.

### Vispārējās izglītības iestāžu apmeklējums

2016. gada 3. nedēļā skolu pameklēja vidēji 88,6% skolēnu.

Monitoringa pilsētas /nedēļas	Daugavpils	Gulbene	Jelgava	Jēkabpils	Jūrmala	Liepāja	Rēzekne	Rīga	Valmiera	Ventspils	Vidēji
52.	brīvlaiks										
53.	brīvlaiks										
01.	63,7	89,8	86,3	83,6	94,7	88,8	85,2	82,8	80,4	90,8	<b>84,3</b>
02.	91,9	91,5	76,0	91,5	90,8	86,5	83,5	89,6	93,4	90,2	<b>89,2</b>
03.	91,4	88,5	72,4	88,3	92,1	86,9	88,9	88,5	83,8	90,4	<b>88,6</b>
Salīdzinājumā ar 02.nedēļu (%)	-0,5	-2,9	-3,6	-3,2	1,3	0,4	5,4	-1,1	-9,5	0,2	-0,7

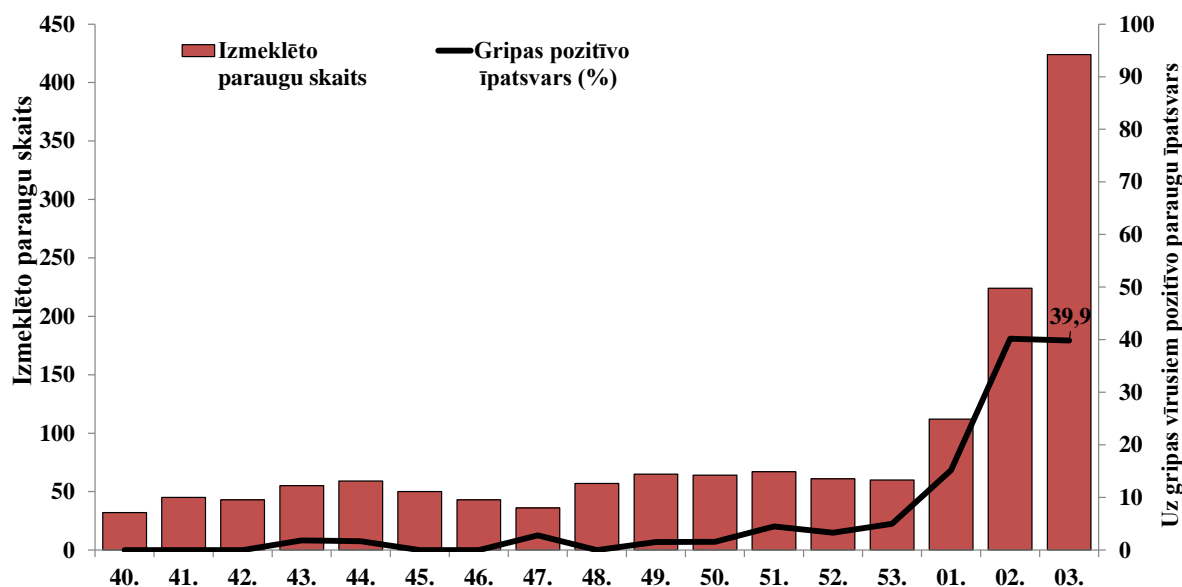
### Pirmsskolas izglītības iestāžu apmeklējums

Iepriekšējā nedēļā pirmsskolas iestādes apmeklējuši vidēji 69,9% reģistrēto bērnu.

Monitoringa pilsētas /nedēļas	Daugavpils	Gulbene	Jelgava	Jēkabpils	Jūrmala	Liepāja	Rēzekne	Rīga	Valmiera	Ventspils	Vidēji
52.	brīvdiena										
53.	brīvdiena										
01.	66,2	61,9	75,4	75,6	67,5	70,3	61,2	59,8	74,8	75,5	<b>68,0</b>
02.	73,6	67,1	83,7	74,8	70,0	58,8	68,8	68,4	80,0	71,4	<b>70,3</b>
03.	72,6	73,8	72,2	71,8	63,1	63,4	64,8	69,8	79,4	71,2	<b>69,9</b>
Salīdzinājumā ar 02.nedēļu (%)	-1,0	6,7	-11,5	-3,0	-6,9	4,6	-4,0	1,4	-0,6	-0,2	-0,3

### Gripas un citu respiratoro vīrusu cirkulācija

2016. gada 3. nedēļā SIA „Rīgas Austrumu klīniskās universitātes slimnīca” (RAKUS) stacionārā „Latvijas Infektoloģijas centrs” (LIC) laboratorijā izmeklēti 424 personu klīniskie paraugi. Pozitīvo paraugu īpatsvars uz gripas vīrusiem sastādījis 39,9% (169/224). Noteikti 166 *A* tipa gripas vīrusi un trīs *B* tipa gripas vīrusi. Pieaudzis arī respiratori sincitiālo vīrusu (RSV) skaits (27).



Nedēļas	Izmeklēto paraugu skaits	Vīrusu skaits											Pozitīvo paraugu skaits	Pozitīvo paraugu īpatsvars (%)	Gripas pozitīvo īpatsvars (%)	RSV pozitīvo īpatsvars (%)	
		A gripa	B gripa	Paragripa I	Paragripa II	Paragripa III	RSV	Adenovīrusi	Rinovīrusi	hMPV	Bokavīrusi	Koronavīrusi					Enterovīrusi
40.	32			2		2	2							6	18,8	0,0	6,3
41.	45			1		3	6	5	1					16	35,6	0,0	13,3
42.	43			1		1	2	1	1					6	14,0	0,0	4,7
43.	55	1		2		1	2	8	1	1			1	17	30,9	1,8	3,6
44.	59	1		5		3	1	3						13	22,0	1,7	1,7
45.	50			4		2	1	2	2					11	22,0	0,0	2
46.	43			3			1	4	2					10	23,3	0,0	2,3
47.	36	1					7	6	2					16	44,4	2,8	19,4
48.	57			5		3	1	2	3					14	24,6	0,0	1,8
49.	65	1		1		3	6	4	1		1			17	26,2	1,5	9,2
50.	64	1		3			4	5			2		1	16	25,0	1,6	6,3
51.	67	2	1	1	1	3	3	3						14	20,9	4,5	4,5
52.	61	1	1	1		3	8	3						17	27,9	3,3	13,1
53.	60	3				1	8	4	2		1	1		20	33,3	5,0	13,3
01.	112	17		1		1	11	5	1		1			37	33,0	15,2	9,8
02.	224	90		1	1	2	18	1	1					114	50,9	40,2	8
03.	424	166	3			4	27	9	2					211	49,8	39,9	6,4
Kopā	1497	284	5	31	2	32	108	65	19	1	5	1	2	555	37,1	19,3	7,2

## Secinājumi

Pēdējo triju nedēļu laikā gripas aktivitāte ievērojami palielinājusies. 2016. gada 3. nedēļā ambulatorajās iestādēs gripas gadījumi reģistrēti Liepājā, Jūrmalā un Rīgā. **Rīgā gripas intensitāte 3. nedēļā sasniesusi 136,9 gadījumus uz 100 000 iedzīvotājiem.** Slimnīcās (galvenokārt Rīgā) stacionēti 106 pacienti gripas un 25 pacienti gripas izraisītās pneimonijas gadījumos (Rīgā).

SIA RAKUS stacionāra LIC laboratorijā 3. nedēļā noteikti 169 gripas vīrusi.

**Pamatojoties uz Ministru kabineta 2006. gada 21. novembra noteikumu Nr. 948 „Noteikumi par gripas pretepidēmijas pasākumiem”<sup>2</sup> 8.<sup>1</sup> punktu, Slimību profilakses un kontroles centrs 2016. gada 26. janvārī paziņo par gripas epidēmijas sākumu, ievieojot šo informāciju SPKC tīmekļa vietnē - <http://www.spkc.gov.lv/>.**

**PVO Eiropas reģiona gripas uzraudzības tīkla ziņojums par 2016. gada 2. nedēļu**  
<http://www.flunewseurope.org/>.

### Epidemioloģiskie dati

2016. gada 2. nedēļā 32 no 41 valsts ziņojušas par zemu gripas intensitāti, astoņas valstis – par vidēju gripas intensitāti; Grieķija un Malta informējušas par augstu gripas intensitāti. Divdesmit divas valstis visos Eiropas reģionos ziņojušas par pieauguma tendenci.

No 41 valsts, kuras informēja par ģeogrāfisku izplatību, 15 valstis informējušas par sporādisku gripas izplatību, 11 – par lokālu, divas – par reģionālu un deviņas – par gripas plašu ģeogrāfisku izplatību (Somija, Grieķija, Īrija, Izraēla, Nīderlande, Norvēģija, Portugāle, Slovēnija un Zviedrija). Gripas aktivitāte netika novērota četrās Eiropas reģiona valstīs.

### Gripas vīrusu noteikšana uzraudzības tīkla ietvaros

No 33 valstīm, kuras informēja par izmeklētajiem paraugiem gripas uzraudzības tīkla ietvaros, 31 valstī kopumā pozitīvo paraugu īpatsvars uz gripas vīrusiem sastādījis 38%. Lielākā daļa no tipētiem vīrusiem (74%) tipēti kā *A/H1N1pdm09* vīruss.

Vīrusa tips un apakštips	Noteikto vīrusu skaits	
	02. nedēļa	2015.–2016.gada sezona
<b>Gripa A</b>	<b>630 (83%)</b>	<b>1572 (77%)</b>
<i>A(H1N1)pdm09</i>	444	1181
<i>A(H3N2)</i>	159	306
A netipēts	27	85
<b>Gripa B</b>	<b>128 (17%)</b>	<b>475 (23%)</b>
<i>B/Victoria līnija</i>	16	72
<i>B/Yamagata līnija</i>	0	9
Nav zināma	112	394
<b>Noteikti vīrusi kopā (testēto paraugu skaits)</b>	<b>758 (2011)</b>	<b>2047 (14 392)</b>

Ārpus gripas uzraudzības tīkla izmeklēti 14 707 paraugi, no tiem 3 820 pozitīvi uz gripas vīrusiem. Galvenokārt noteikti *A tipa* (94%) gripas vīrusi ar dominējošo *A/H1N1pdm09* (87%).

### Hospitalizācijas dati

No septiņām valstīm, kas ziņo par hospitalizētiem pacientiem, piecas (Francija, Īrija, Rumānija, Spānija un Zviedrija) 2. nedēļā informējušas par 88 jauniem gadījumiem – 24 intensīvās terapijas nodaļās (ITN) un 64 citās nodaļās, t.sk. *A tipa* gripa apstiprināta attiecīgi 92% un 70% gadījumu.

<sup>2</sup> <http://likumi.lv/doc.php?id=148626>

Kopš sezonas sākuma SARI gadījumu skaits palielinājies Armēnijā, Kazahstānā, Krievijas Federācijā un Ukrainā, īpaši 15–29 un 30–64 vecuma grupās. Gadījumi galvenokārt saistīti ar *A/H1N1pdm*.

No 133 ITN pacientiem, kuriem bija zināms vecums un noteikts vīrusa apakštips, 92% gadījumu noteikta *A tipa* gripa; 54% gadījumu pacienti 15–64 gadu vecuma grupā, 37% pacienti  $\geq 65$  gadu vecuma grupā un 9% bijuši jaunāki par 15 gadiem. Visās vecuma grupās visbiežāk noteikts *A/H1N1pdm* (89–100%). No 190 pacientiem citās nodaļās 69 (36%) bijuši jaunāki par 15 gadiem, no tiem 39 (52%) inficēti ar *B tipa* gripas vīrusu.

#### Vīrusu jutība pret neiraminidāzes (NA) inhibitoriem

2015.–2016. gada sezonā sešās valstīs uz jutību pret antivīrusu preparātiem (NA inhibitori) izmeklēti 147 *A(H1N1)pdm09*, 32 *A(H3N2)* un deviņi *B tipa* vīrusi. Tikai viens *A(H1N1)pdm09* uzrādīja samazinātu inhibīciju ar oseltamivīru, kas saistīta ar aminoskābes NA-H275Y aizvietošanu. Pārējiem izmeklētajiem vīrusiem nav pierādīta samazināta jutība pret NA inhibitoriem.

#### Gripas vīrusu ģenētiskais raksturojums 2015. gada 40. – 02. nedēļā

Filoģenētiska grupa	Vīrusu skaits
<i>A(H1N1)pdm09 A/South Africa/3626/2013</i> (apakšgrupa 6B) <sup>a</sup>	280
<i>A(H3N2) A/Hong Kong/4801/2014</i> (apakšgrupa 3C.2a) <sup>a</sup>	54
<i>A(H3N2) A/Samara/73/2013</i> (apakšgrupa 3C.3) <sup>a</sup>	2
<i>A(H3N2) A/Switzerland/9715293/2013</i> (apakšgrupa 3C.3a) <sup>a</sup>	30
<i>B/Phuket/3073/2013</i> ( <i>Yamagata</i> līnijas celms 3) <sup>a</sup>	14
<i>B/Brisbane/60/2008</i> ( <i>Victoria</i> līnijas celms 1A) <sup>b</sup>	52

<sup>a</sup> Šīs ģenētiskās grupas satur vīrusus ar antigēniski līdzīgām īpašībām tiem vīrusiem, kuri iekļauti trīsvērtīgas gripas vakcīnas sastāvā (TIV) 2015.-2016. gada sezonai.

<sup>b</sup> Vīrusi abās šajās ģenētiskajās grupās pēc antigēniskām īpašībām ir līdzīgi vakcīnas komponentam (*B/Brisbane/60/2008*), kura tiek iekļauta četrvērtīgā (QIV) gripas vakcīnā 2015.-2016. gada sezonai.

#### PVO globālā tīkla informācija par gripas izplatību citur pasaulē, 11.01.2016.

[http://www.who.int/influenza/surveillance\\_monitoring/updates/latest\\_update\\_GIP\\_surveillance/en/](http://www.who.int/influenza/surveillance_monitoring/updates/latest_update_GIP_surveillance/en/)

Augsta gripas aktivitāte tika novērota atsevišķās Rietumu Āzijas valstīs. Gripas aktivitāte ir palielinājusies atsevišķās mērenā klimata joslas Zemes puslodes valstīs taču kopumā paliek zemā līmenī.

- Austrumu Āzijā gripas aktivitāte saglabājusies starp-sezonu līmeni, izņemot Mongoliju, kura ziņoja par gripas aktivitātes pieaugumu.
- Dažās valstīs Centrālā Āzijā gripas aktivitāte palielinājusies, taču kopumā paliek zemā līmenī.
- Rietumu Āzijā gripas aktivitāte joprojām ir augstā līmenī. Izraēla, Jordānija un Omāna informējušas par pieaugumu, kas saistīts ar *A/H1N1pdm09* un *B tipa* gripas vīrusu, saņemta informācija par pieaugušo gripas aktivitāti Irānā (Islāma Republika) un Pakistānā saistībā ar *A/H1N1pdm09*. Bahreina un Katara ziņoja par gripas aktivitātes samazināšanos.
- Eiropā pēdējās nedēļās tika novērots aktivitātes pieaugums atsevišķās Ziemeļu un Austrumu Eiropas valstīs.
- Ziemeļu Āfrikā gripas aktivitāte palielinājusies, taču kopumā paliek zemā līmenī.
- Āfrikas tropu valstīs ziņojušas par nelielu gripas gadījumu skaitu.
- Tropu valstīs Amerikā gripas aktivitāte kopumā paliek zemā līmenī.



- Tropu Āzijas, Dienvidu un Dienvidaustrumu Āzijas valstis ziņoja par zemu gripas aktivitāti, izņemot Laosas Tautas Demokrātisko Republiku un Taizemi, kur turpinās *B tipa* gripas vīrusa izplatība.
- Dienvidu puslodes mērenā klimata joslas valstīs respiratoro vīrusu aktivitāte pēdējo nedēļu laikā bijusi zemā līmenī.

FluNet tika apkopota informācija, kura saņemta no 76 valstu, reģionu vai teritoriju Nacionālajiem gripas references centriem un citām laboratorijām (par periodu no 2015. gada 14. decembra līdz 27. decembrim).

PVO (GISRS) laboratorijās testēti vairāk kā 35 732 paraugi. No 4 383 uz gripas vīrusiem pozitīvajiem paraugiem 3 900 (89 %) paraugos noteikti *A tipa* gripas vīrusi un 483 (11%) *B tipa* gripas vīrusi.

No *A tipa* gripas vīrusiem 2 919 (93,3%) tipēti kā *A(H1N1)pdm09* un 210 (6,7%) kā *A(H3N2)*. No raksturotajiem *B tipa* gripas vīrusiem 46 (52,9 %) pieder *B-Yamagata* līnijai un 41 (47,1%) *B-Victoria* līnijai.

### **Pretgripas vakcīnas sastāvs Ziemeļu puslodē 2015.–2016. gada sezonā**

[http://www.who.int/influenza/vaccines/virus/recommendations/2015\\_16\\_north/en/](http://www.who.int/influenza/vaccines/virus/recommendations/2015_16_north/en/)

PVO rekomendējamais vakcīnas sastāvs 2015.-2016. gada sezonai Ziemeļu puslodē:

- *A/California/7/2009 (H1N1)pdm09-līdzīgs vīruss;*
- *A/Switzerland/9715293/2013 (H3N2)-līdzīgs vīruss;*
- *B/Phuket/3073/2013-līdzīgs vīruss*

Četru komponentu pretgripas vakcīnas sastāvā rekomendē izmantot divus *A tipa* un divus *B tipa* gripas vīrusu antigēnus (papildu trim minētajiem jāiekļauj *B/Brisbane/60/2008* līdzīgs vīruss).

Šajā sezonā vakcīnas sastāvā, līdzīgi kā iepriekšējās sezonas, *A/H1N1* komponentu pārstāv *A/California/7/2009 (H1N1)pdm09-līdzīgs vīruss*, taču divi citi komponenti – *A/H3N2* un *B tipa* ir atšķirīgi no pagājušās 2014.–2015. gada sezonas vakcīnas sastāvā iekļautajiem attiecīgo vīrusu antigēniem.

**Materiālu sagatavoja:** SLIMĪBU PROFILAKSES UN KONTROLES CENTRA Infekcijas slimību riska analīzes un profilakses departamenta Infekcijas slimību uzraudzības un imunizācijas nodaļas epidemioloģe Raina Nikiforova.

2015.-2016. gada AAEI un gripas monitoringa 2016. gada 3. nedēļā datus sniedza:

- 72 primārās veselības aprūpes ārsti (reģistrēto pacientu skaits 103826 jeb 5,2% no kopējā Latvijas iedzīvotāju skaita)
- 11 stacionārās ārstniecības iestādes
- 35 vispārējās izglītības iestādes
- 36 pirmsskolas izglītības iestādes

Izmantoti SIA Rīgas Austrumu klīniskās universitātes slimnīcas (RAKUS) stacionāra „Latvijas Infektoloģijas centrs” (LIC) laboratorijas dati.

**Pateicamies visiem monitoringa dalībniekiem par savlaicīgi un precīzi sniegtu informāciju.**

Datu pārpublicēšana un citēšana – atsauce uz Slimību profilakses un kontroles centra “Epidemioloģijas biļetenu” ir obligāta.