



SLIMĪBU PROFILAKSES UN KONTROLES CENTRS

Dunties iela 22, Rīga, LV-1005 • Tālr. 67501590 • Fakss 67501591 • E-pasts: info@spkc.gov.lv • Reģ. Nr. 90009756700

EPIDEMIOLOĢIJAS BIĻETENS

Nr. 3 (1444)

2016. gada 19. janvārī

Pārskats par gripas* un citu akūtu augšējo elpceļu infekciju (AAEI) izplatību 2016. gada 2. nedēļā Latvijā

2016. gada 2. nedēļā monitoringā iesaistītajās ambulatorajās ārstniecības iestādēs (informācija saņemta no 72 ģimenes ārstu praksēm) reģistrēts 31 gripas gadījums – vidēji 29,9 gadījumi uz 100 000 iedzīvotājiem.

Vēršanās ambulatorajās iestādēs citu AAEI gadījumos salīdzinājumā ar 1. nedēļu palielinājusies par 5,6%.

Pacientu vēršanās pie ārsta AAEI, gripas un pneimoniju gadījumos Latvijā vidēji uz 100 000 iedzīvotājiem¹

	Vecuma grupas	51.	52.	53.	01.	02.	Salīdzinot ar iepriekšējo nedēļu (%)
AAEI	Vidēji	894,4	381,6	515,2	983,7	1039,2	5,6
	0-4	6077,9	3180,9	3827,3	5823,8	5751,5	-1,2
	5-14	2349,3	790,3	1023,7	2073,0	2826,8	36,4
	15-64	525,9	228,6	338,4	737,3	711,9	-3,4
	65 un >	162,6	47,3	104,4	123,1	151,2	22,9
Gripa	Vidēji	3,9	0,0	0,0	5,9	29,9	409,9
	0-4	0,0	0,0	0,0	21,2	167,9	692,9
	5-14	20,2	0,0	0,0	10,1	20,0	98,3
	15-64	3,0	0,0	0,0	5,9	30,3	418,3
	65 un >	0,0	0,0	0,0	0,0	0,0	0,0
Pneimonija	Vidēji	17,8	6,0	9,4	24,4	21,2	-13,1
	0-4	105,9	0,0	23,3	275,3	167,9	-39,0
	5-14	20,2	31,2	22,0	0,0	50,1	100,0
	15-64	16,2	4,5	6,2	10,2	13,0	26,9
	65 un >	0,0	0,0	11,0	25,6	0,0	-100,0

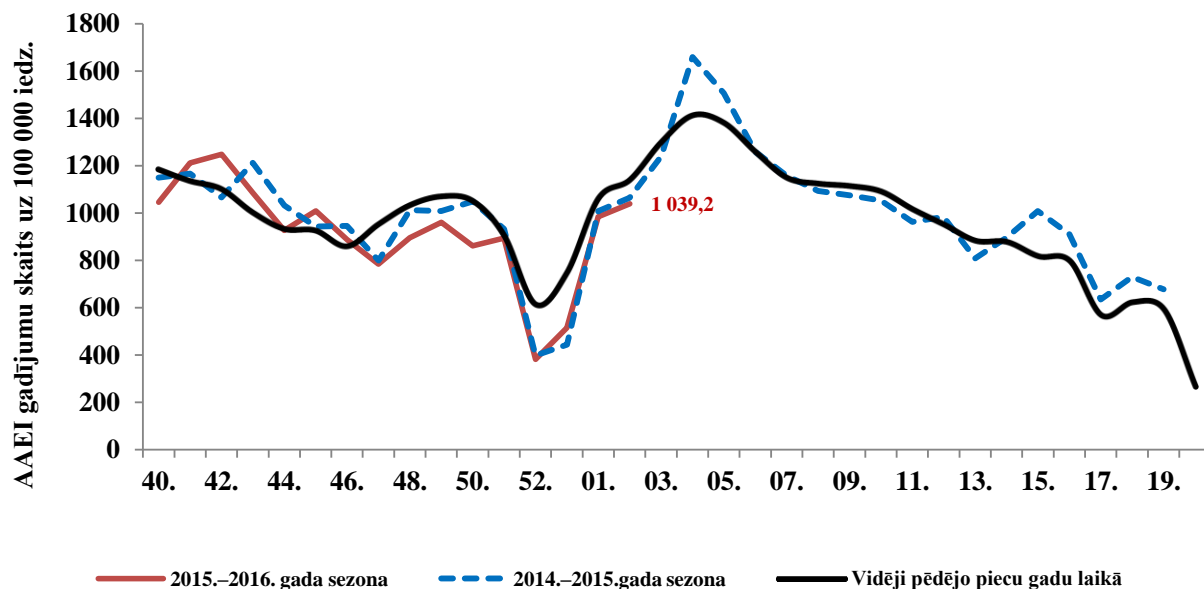
*klīniskie gripas gadījumi monitoringā iekļautajās iestādēs

Vēršanās ambulatorajās iestādēs pneimoniju gadījumos 2. nedēļā samazinājusies par 13,1%, vidēji reģistrēti 21,2 gadījumi uz 100 000 iedzīvotājiem. Visbiežāk pneimonijas bijušas bērniem 0-4 gadu vecumā grupā.

¹Saslimstības līmenis, vai vēršanās pēc medicīniskas palīdzības nedēļas laikā, tiek aprēķināta pamatojoties uz pacientu skaitu, kas pirmo reizi sakarā ar patreizējo saslimšanas epizodi vērsušies pie ģimenes ārsta.

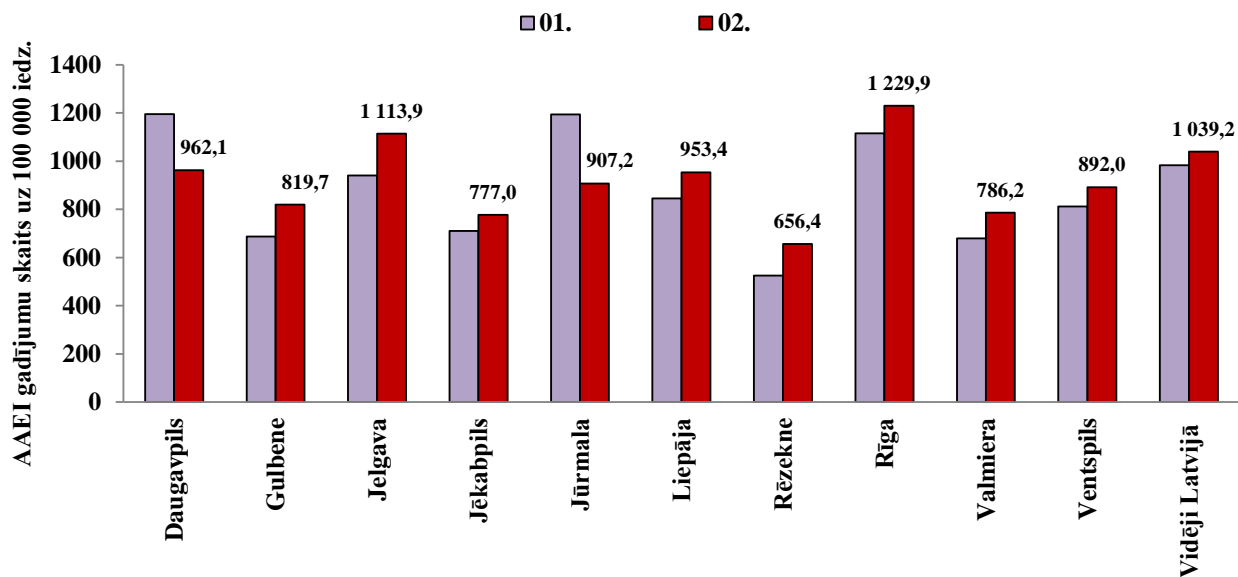
Vēršanās ambulatorajās iestādēs AAEI gadījumos 2015.–2016. gada sezonā salīdzinājumā ar iepriekšējo sezonu rādītājiem

Pacientu vēršanās ambulatorajās monitoringa iestādēs akūto augšējo elpceļu infekciju gadījumos 2016. gada 2. nedēļā bijusi līdzīga iepriekšējās sezonas rādītājiem šajā laika periodā.



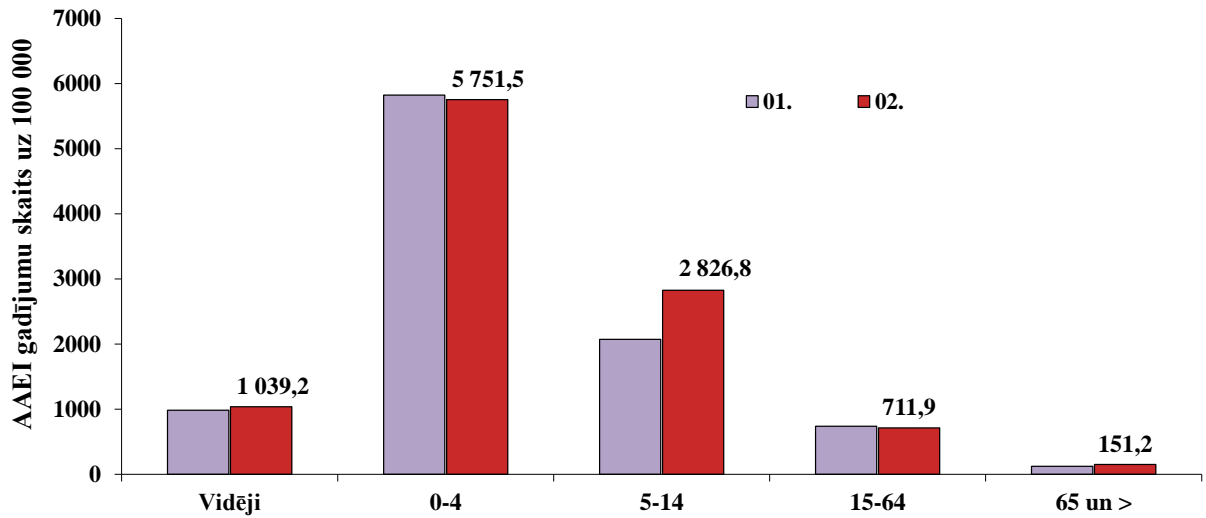
AAEI atsevišķās monitoringa teritorijās

Ambulatoro apmeklējumu skaits AAEI gadījumos 2. nedēļā palielinājies astoņās monitoringā iekļautajās teritorijās. Rīgā un Jelgavā vēršanās AAEI gadījumos bijusi nedaudz augstāka nekā vidēji Latvijā.



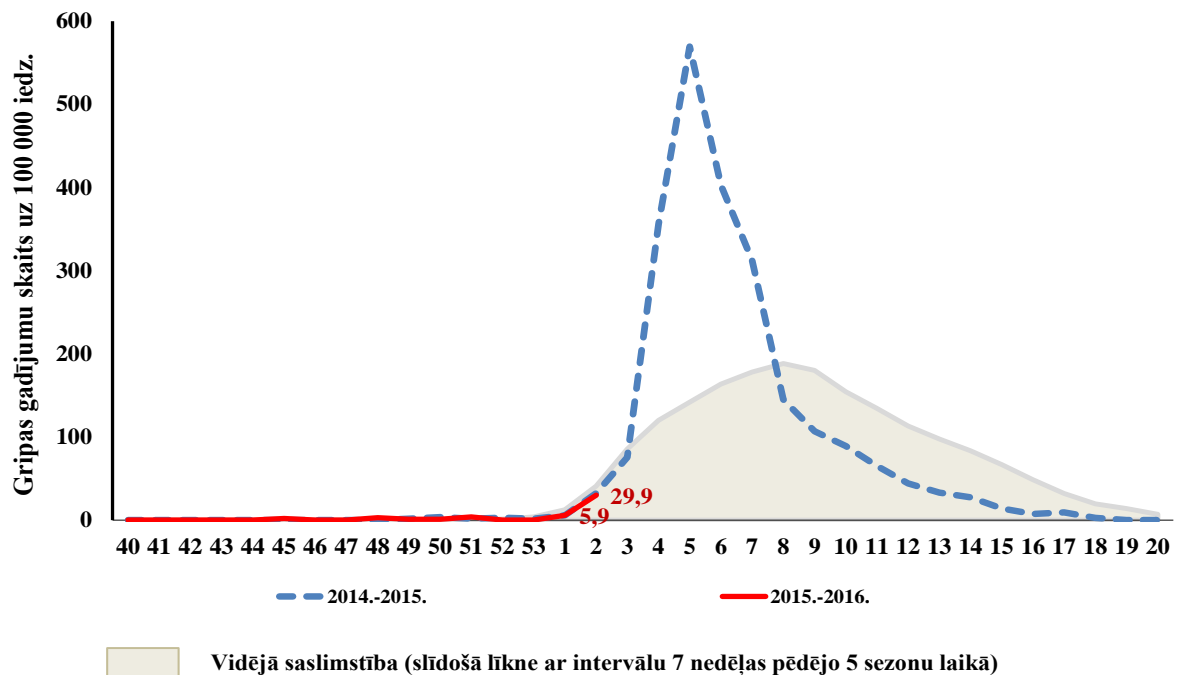
AAEI atsevišķās vecuma grupās

Ambulatorajās iestādēs AAEI gadījumos vērsušos pacientu skaits ievērojami palielinājies 5–14 gadu vecuma grupā.



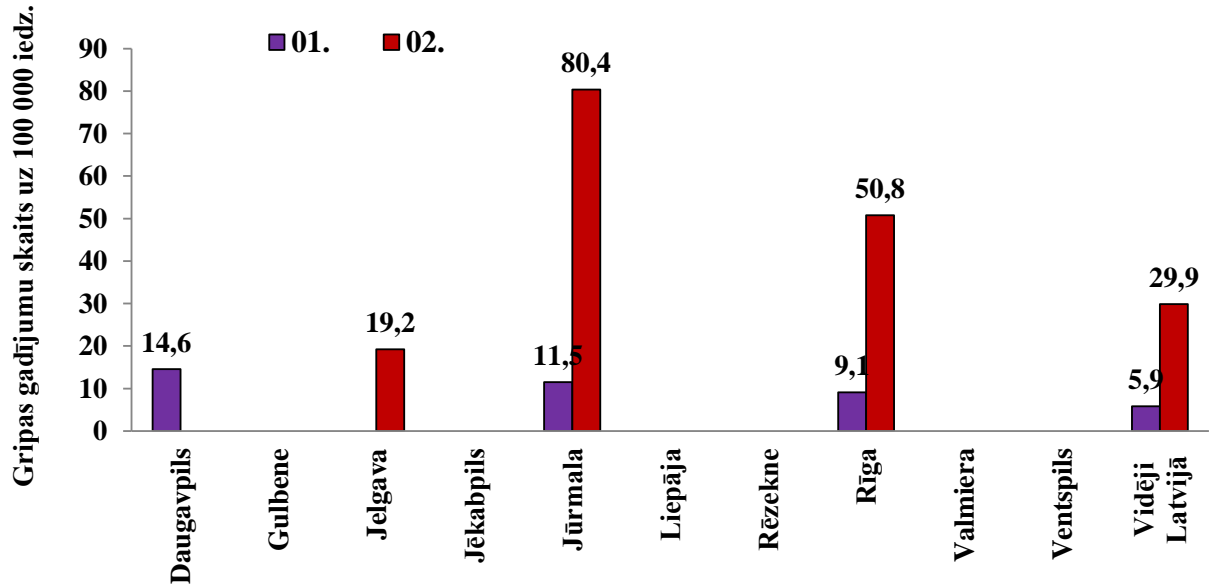
Vēršanās ambulatorajās iestādēs gripas gadījumos 2015.–2016. gada sezonā salīdzinājumā ar iepriekšējo sezonu rādītājiem

Pacientu vēršanās ambulatorajās monitoringa iestādēs gripas gadījumos 2016. gada 2. nedēļā bijusi līdzīga iepriekšējās sezonas rādītājiem šajā laika periodā.



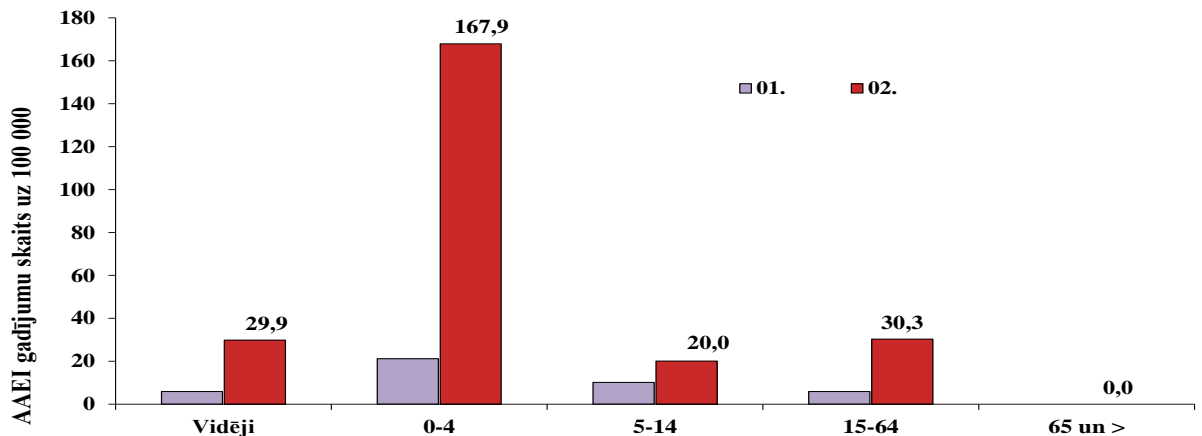
AAEI atsevišķās monitoringa teritorijās

Pacienti gripas gadījumos bija vērsušies ambulatorajās iestādēs trijās no desmit monitoringā iekļautajām teritorijām – Jelgavā, Jūrmalā un Rīgā. Ne vienā no teritorijām intensitāte nav pārsniegusi 100 gadījumus uz 100 000 iedzīvotājiem.



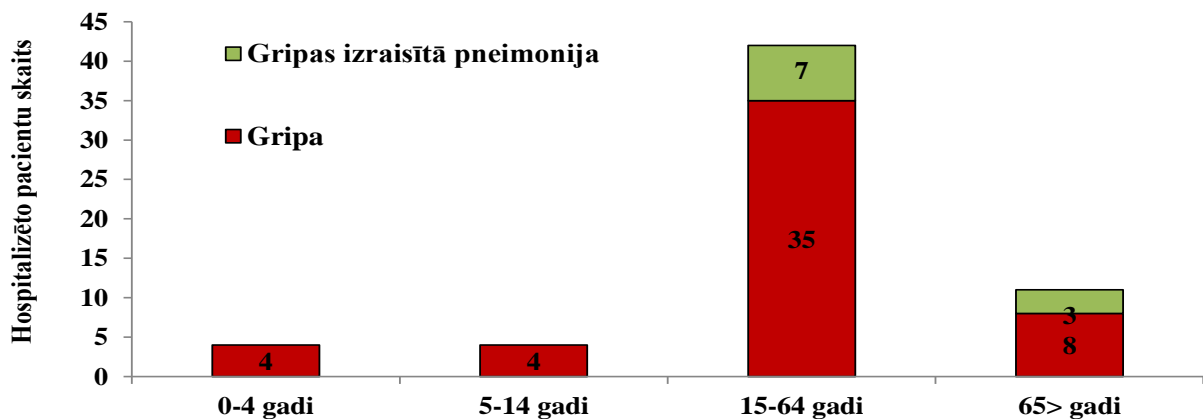
Gripa atsevišķās vecuma grupās

Ambulatorajās iestādēs gripas gadījumos vērsušies pacienti reģistrēti visās vecuma grupās, izņemot 65 gadi un >.

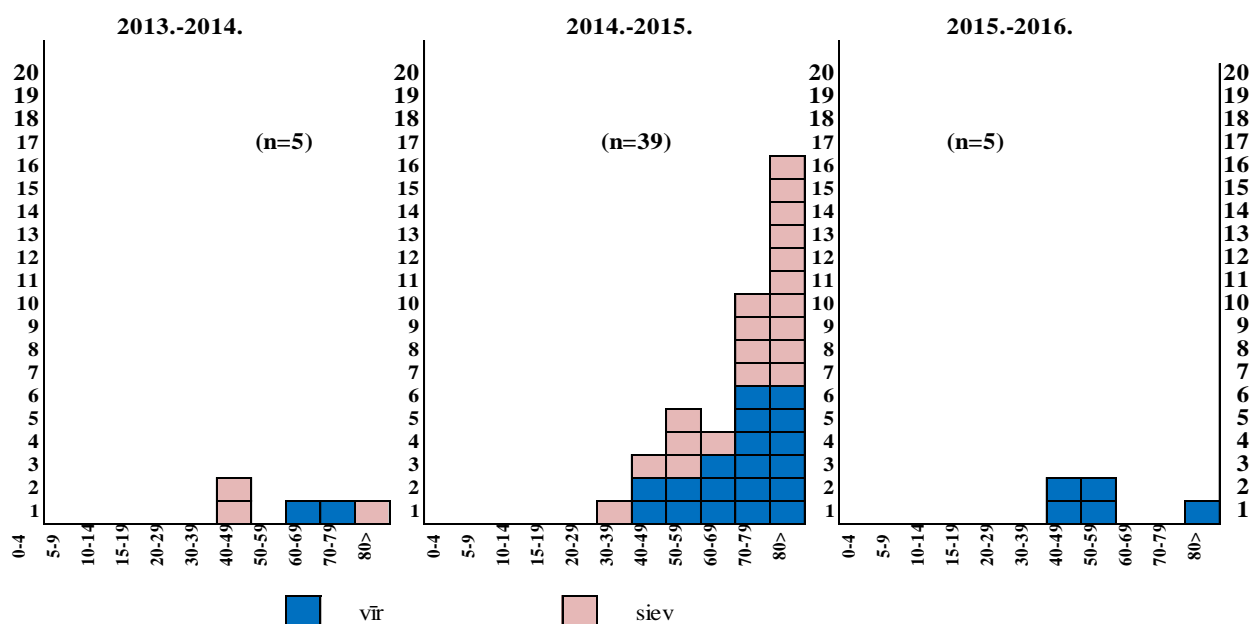


Par stacionētiem pacientiem

2016. gada 2. nedēļā tika ziņots par 36 stacionētiem pacientiem gripas gadījumos un pieciem pacientiem gripas izraisītās pneimonijas gadījumos. Kopš sezonas sākuma stacionārās iestādēs ievietots 51 pacients gripas un 10 pacienti gripas izraisītās pneimonijas gadījumos.



Letālo gadījumu skaits 2015.-2016. gada un divās iepriekšējās sezonās



Pēdējo divu nedēļu laikā saņemti paziņojumi par pieciem nāves gadījumiem; nāves datumi – 07.01., 10.01., 14.01. un 15.01. Visiem apstiprināta *A tipa* gripa. Pacientiem bijušas hroniskas saslimšanas – hroniska sirds saslimšana, cukura diabēts, adipozitāte, HOPS, bronhiāla astma. Neviens no pacientiem, par kuriem noskaidrots vakcinācijas statuss, nebija vakcinēts pret gripu.

Vispārējās izglītības iestāžu apmeklējums

2016. gada 2. nedēļā skolu pameklēja vidēji 89,2% skolēnu.

Monitoringa pilsētas /nedēļas	Daugavpils	Gulbene	Jelgava	Jēkabpils	Jūrmala	Liepāja	Rēzekne	Rīga	Valmiera	Ventspils	Vidēji
51.	92,7	95,4	85,6	94,8	96,5	91,9	94,3	92,3	96,8	92,9	92,8
52.	brīvlaiks										
53.	brīvlaiks										
01.	63,7	89,8	86,3	83,6	94,7	88,8	85,2	82,8	80,4	90,8	84,3
02.	91,9	91,5	76,0	91,5	90,8	86,5	83,5	89,6	93,4	90,2	89,2
Salīdzinājumā ar 01.nedēļu (%)	28,2	1,7	-10,3	7,9	-3,9	-2,3	-1,7	6,8	12,9	-0,6	4,9

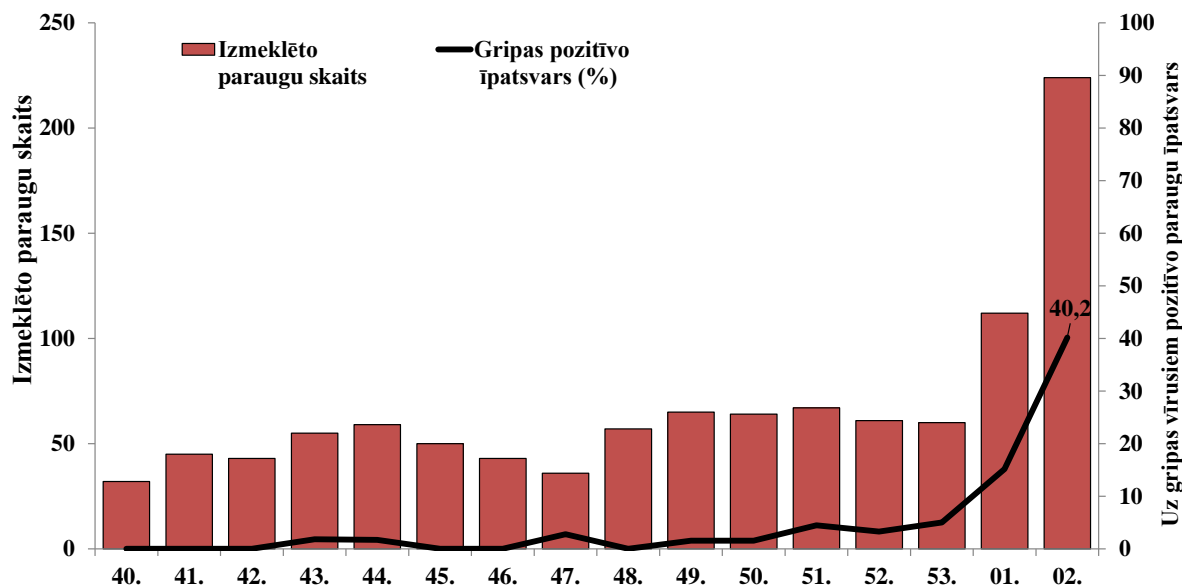
Pirmsskolas izglītības iestāžu apmeklējums

2016. gada 2. nedēļā pirmsskolas izglītības iestādes apmeklējuši vidēji 70,3% reģistrēto bērnu;

Monitoringa pilsētas /nedēļas	Daugavpils	Gulbene	Jelgava	Jēkabpils	Jūrmala	Liepāja	Rēzekne	Rīga	Valmiera	Ventspils	Vidēji
51.	79,9	75,2	83,3	74,4	69,2	71,5	77,2	76,0	87,1	75,4	76,0
52.	brīvdiena										
53.	brīvdiena										
01.	66,2	61,9	75,4	75,6	67,5	70,3	61,2	59,8	74,8	75,5	68,0
02.	73,6	67,1	83,7	74,8	70,0	58,8	68,8	68,4	80,0	71,4	70,3
Salīdzinājumā ar 01.nedēļu (%)	7,4	5,2	8,3	-0,8	2,5	-11,5	7,6	8,6	5,2	-4,1	2,3

Respiratoro vīrusu cirkulācija

2016. gada 2. nedēļā SIA „Rīgas Austrumu klīniskās universitātes slimnīca” (RAKUS) stacionārā „Latvijas Infektoloģijas centrs” (LIC) laboratorijā izmeklēti 224 personu klīniskie paraugi. Pozitīvo paraugu īpatsvars uz gripas vīrusiem sastādījis 40,2% (90/224). Noteikti 90 A tipa gripas vīrusi (pacienti 0–4, 5–14, 15–29, 30–64 un 65< gadu vecuma grupās).



Nedēļas	Izmeklēto paraugu skaits	A gripa	B gripa	Paragripa I	Paragripa II	Paragripa III	RSV	Adenovīrusi	Rinovīrusi	hMPV	Bokavīrusi	Koronavīrusi	Enterovīrusi	Pozitīvo paraugu skaits	Pozitīvo paraugu īpatsvars (%)	Gripas pozitīvo īpatsvars (%)	RSV pozitīvo īpatsvars (%)
40.	32			2		2	2							6	18,8	0,0	6,3
41.	45			1	3	6	5	1						16	35,6	0,0	13,3
42.	43			1	1	2	1	1						6	14,0	0,0	4,7
43.	55	1		2	1	2	8	1	1				1	17	30,9	1,8	3,6
44.	59	1		5	3	1	3							13	22,0	1,7	1,7
45.	50			4	2	1	2	2						11	22,0	0,0	2
46.	43			3		1	4	2						10	23,3	0,0	2,3
47.	36	1				7	6	2						16	44,4	2,8	19,4
48.	57			5	3	1	2	3						14	24,6	0,0	1,8
49.	65	1		1	3	6	4	1		1				17	26,2	1,5	9,2
50.	64	1		3		4	5			2			1	16	25,0	1,6	6,3
51.	67	2	1	1	1	3	3	3						14	20,9	4,5	4,5
52.	61	1	1	1		3	8	3						17	27,9	3,3	13,1
53.	60	3				1	8	4	2	1	1			20	33,3	5,0	13,3
01.	112	17		1		1	11	5	1		1			37	33,0	15,2	9,8
02.	224	90		1	1	2	18	1	1					114	50,9	40,2	8
Kopā	1073	118	2	31	2	28	81	56	17	1	5	1	2	344	32,1	11,2	7,5

Secinājumi

Kopš sezonas sākuma (2015. gada 40. nedēļa) tiek novērota zema gripas intensitāte, taču pēdējā nedēļā gripas aktivitāte ievērojami palielinājusies. 2016. gada 2. nedēļā ambulatorajās iestādēs gripas gadījumi reģistrēti Jelgavā, Jūrmalā un Rīgā. Rīgas slimnīcā stacionēti 36 pacienti gripas un pieci pacienti gripas izraisītās pneimonijas gadījumos. SIA RAKUS stacionāra LIC laboratorijā 2. nedēļā noteikti 90 *A tipa* gripas vīrusi.

PVO Eiropas reģiona gripas uzraudzības tīkla ziņojums par 2016. gada 1. nedēļu

<http://www.flunewseurope.org/>.

Epidemioloģiskie dati

2016. gada 1. nedēļā 35 no 43 valstīm ziņojušas par zemu gripas intensitāti, taču astoņas valstis un Ziemeļīrija par vidēju gripas intensitāti. Divpadsmit valstis visos Eiropas reģionos un Ziemeļīrija ziņojušas par pieauguma tendenci.

No 30 valstīm, kuras informēja par ģeogrāfisku izplatību, 19 valstis informējušas par sporādisku gripas izplatību, septiņas – par lokālu, viena (Nīderlande) – par reģionālu un deviņas – par gripas plašu ģeogrāfisku izplatību (Somija, Īrija, Izraēla, Nīderlande, Norvēģija, Portugāle, Slovēnija, Zviedrija, Turcija). Gripas aktivitāte netika novērota septiņās Eiropas centrālā reģiona valstīs.

Gripas vīrusu noteikšana uzraudzības tīkla ietvaros

No 30 valstīm, kuras informēja par izmeklētajiem paraugiem gripas uzraudzības tīkla ietvaros, 22 valstīs kopumā pozitīvo paraugu īpatsvars uz gripas vīrusiem sastādījis 37%. Lielākā daļa no tiem (58%) paziņoti no Turcijas un Izraēlas ar dominējošo *A/H1N1pdm09*.

Vīrusa tips un apakštips	Noteikto vīrusu skaits	
	01. nedēļa	2015.–2016.gada sezona
Gripa A	330 (77%)	913 (73%)
<i>A(H1N1)pdm09</i>	251	687
<i>A(H3N2)</i>	56	143
A netipēts	23	83
Gripa B	97 (23%)	322 (27%)
<i>B/Victoria līnija</i>	10	47
<i>B/Yamagata līnija</i>	1	8
Nav zināma	86	267
Noteikti vīrusi kopā (testēto paraugu skaits)	427 (1157)	1235 (12082)

Ārpus gripas uzraudzības tīkla izmeklēti 10 758 paraugi, no tiem 2 170 pozitīvi uz gripas vīrusiem; 2 038 noteikti *A tipa* (94%) gripas vīrusi (1076 *A/H1N1pdm09*, 133 *A/H3N2*, 829 netipēti *A tipa*) un 132 (6%) *B tipa* gripas vīrusi.

Hospitalizācijas dati

No piecām valstīm, kas ziņo par hospitalizētiem pacientiem, divas (Īrija un Spānija) 1. nedēļā informējušas par jauniem gadījumiem gan ITN, gan citās nodaļās, bet Somija, Zviedrija un Lielbritānija sniegušas datus tikai par ITN stacionētiem pacientiem. Četras valstis (Somija, Īrija, Spānija un Zviedrija) informējušas par 46 jauniem gadījumiem.

Kopš sezonas sākuma Somija, Īrija, Spānija, Zviedrija un Lielbritānija sniegušas informāciju par 363 hospitalizētiem pacientiem, no kuriem 261 ievietots intensīvās terapijas nodaļās. ITN pacientiem noteikti 247 (95%) *A tipa* gripas vīrusi (102 *A/H1N1pdm09*, 15 *A/H3N2* un 130 apakštips nav noteikts) un 14 *B tipa* gripas vīrusi. Visās citās nodaļās pacientiem 48% gadījumu noteikts *B tipa* gripas vīruss. Vīrusa *A/H1N1pdm09* dominēšana saistībā ar smagiem gadījumiem un nāves gadījumiem balstās uz datiem no Armēnijas, Izraēlas, Turcijas, Ukrainas.

No 61 ITN pacienta, kuriem bija zināms vecums un noteikts vīrusa apakštips, 54% pacienti 15-64 gadu vecuma grupā, 36% \geq 65 gadu vecuma grupā un 10% jaunāki par 15 gadiem. Visiem noteikta *A tipa* gripa. No 102 pacientiem citās nodaļās 47% bijuši jaunāki par 15 gadiem, no tiem 60% inficēti ar *B tipa* gripas vīrusu.

Vīrusu jutība pret neiramīdāzes (NA) inhibitoriem

2015.–2016. gada sezonā sešās valstīs uz jutību pret antivīrusu preparātiem (NA inhibitori) izmeklēti 136 *A(H1N1)pdm09*, 31 *A(H3N2)* un deviņi *B tipa* vīrusi. Tikai viens *A(H1N1)pdm09* uzrādīja samazinātu inhibīciju ar oseltamivīru, kas saistīta ar aminoskābes NA-H275Y aizvietošanu. Visiem citiem izmeklētajiem vīrusiem nav pierādīta samazināta jutība pret NA inhibitoriem.

Gripas vīrusu ģenētiskais raksturojums 2015. gada 40. – 01. nedēļā

Filoģenētiska grupa	Vīrusu skaits
<i>A(H1N1)pdm09 A/South Africa/3626/2013</i> (apakšgrupa 6B) ^a	210
<i>A(H3N2) A/Hong Kong/4801/2014</i> (apakšgrupa 3C.2a) ^a	36
<i>A(H3N2) A/Samara/73/2013</i> (apakšgrupa 3C.3) ^a	2
<i>A(H3N2) A/Switzerland/9715293/2013</i> (apakšgrupa 3C.3a) ^a	6
<i>B/Phuket/3073/2013</i> (<i>Yamagata</i> līnijas celms 3) ^a	10
<i>B/Brisbane/60/2008</i> (<i>Victoria</i> līnijas celms 1A) ^b	52
<i>B/Hong Kong/514/2009</i> (<i>Victoria</i> līnijas celms 1B) ^b	0

^a Šīs ģenētiskās grupas satur vīrusus ar antigēniski līdzīgām īpašībām tiem vīrusiem, kuri iekļauti trīsvērtīgas gripas vakcīnas sastāvā (TIV) 2015.-2016. gada sezonai.

^b Vīrusi abās šajās ģenētiskajās grupās pēc antigēniskām īpašībām ir līdzīgi vakcīnas komponentam (*B/Brisbane/60/2008*), kura tiek iekļauta četrvērtīgā (QIV) gripas vakcīnā 2015.-2016. gada sezonai.

PVO globālā tīkla informācija par gripas izplatību citur pasaulē, 28.12.2015.

http://www.who.int/influenza/surveillance_monitoring/updates/latest_update_GIP_surveillance/en/

Kopumā gripas aktivitāte abās Zemes puslodēs paliek zemā līmenī.

- Dažās valstīs Centrālā un Ziemeļu Āzijā, kā arī Austrumu un Ziemeļu Eiropā pēdējās nedēļās tika novērots neliels noteikto gripas vīrusu skaita pieaugums.
- Austrumu Āzijā, citur Eiropā, Ziemeļu Āfrikā un Ziemeļamerikā gripas aktivitāte saglabājusies starp-sezonu līmeni.
- Āzijas dienvidos un rietumos, Irānā (Islāma Republikā) un Pakistānā saņemta informācija par pieaugošo gripas aktivitāti saistībā ar *A/H1N1pdm09*. Omāna informējusi par pieaugošo gripas aktivitāti saistībā ar *A/H1N1pdm09* un *B tipa* gripas vīrusiem; Bahreina ziņoja par gripas aktivitātes samazināšanos. Arī Katara ziņoja par gripas aktivitātes samazināšanos taču tā paliek paaugstinātā līmenī.
- Āfrikas tropu valstīs ziņojušas par nelielu gripas gadījumu skaitu.
- Tropu valstīs Amerikā, Centrālamerikā un Karību jūras reģionā gripas aktivitāte saglabājas zemā līmenī, izņemot Kosta Riku (*A(H3N2)*), Kubu (*A(H3N2)*) un Nikaragvu (*A(H1N1)pdm09*).
- Tropu Āzijas un Dienvidaustrumu Āzijas valstīs ziņoja par zemu gripas aktivitāti, izņemot Taizemi, kur turpinās *B tipa* gripas vīrusa izplatība.
- Dienvidu puslodes mērenā klimata joslas valstīs respiratoro vīrusu aktivitāte pēdējo nedēļu laikā samazinājusies, noteikto gripas vīrusu skaits neliels.

FluNet tika apkopota informācija, kura saņemta no 76 valstu, reģionu vai teritoriju Nacionālajiem gripas references centriem un citām laboratorijām (par periodu no 2015. gada 30. novembra līdz 13. decembrim).

PVO (GISRS) laboratorijās testēti vairāk kā 40491 paraugs. No 2590 uz gripas vīrusiem pozitīvajiem paraugiem 2158 (83,3 %) paraugos noteikti *A tipa* gripas vīrusi un 432 (17,3%) *B tipa* gripas vīrusi.

No *A tipa* gripas vīrusiem 1375 (82,7%) tipēti kā *A(H1N1)pdm09* un 287 (57,3%) kā *A(H3N2)*. No raksturotajiem *B tipa* gripas vīrusiem 100 (75,8 %) pieder *B-Yamagata* līnijai un 32 (24,2%) *B-Victoria* līnijai.

Pretgripas vakcīnas sastāvs Ziemeļu puslodē 2015.–2016. gada sezonā

http://www.who.int/influenza/vaccines/virus/recommendations/2015_16_north/en/

PVO rekomendējamais vakcīnas sastāvs 2015.-2016. gada sezonai Ziemeļu puslodē:

- *A/California/7/2009 (H1N1)pdm09-līdzīgs vīruss;*
- *A/Switzerland/9715293/2013 (H3N2)-līdzīgs vīruss;*
- *B/Phuket/3073/2013-līdzīgs vīruss*

Četru komponentu pretgripas vakcīnas sastāvā rekomendē izmantot divus *A tipa* un divus *B tipa* gripas vīrusu antigēnus (papildu trim minētajiem jāiekļauj *B/Brisbane/60/2008* līdzīgs vīruss).

Šajā sezonā vakcīnas sastāvā, līdzīgi kā iepriekšējās sezonas, *A/H1N1* komponentu pārstāv *A/California/7/2009 (H1N1)pdm09-līdzīgs vīruss*, taču divi citi komponenti – *A/H3N2* un *B tipa* ir atšķirīgi no pagājušās 2014.–2015. gada sezonas vakcīnas sastāvā iekļautajiem attiecīgo vīrusu antigēniem.

Materiālu sagatavoja: SLIMĪBU PROFILAKSES UN KONTROLES CENTRA Infekcijas slimību riska analīzes un profilakses departamenta Infekcijas slimību uzraudzības un imunizācijas nodaļas epidemioloģe Raina Nikiforova.

2015.-2016. gada AAEI un gripas monitoringa 2016. gada 2. nedēļā datus sniedza:

- 72 primārās veselības aprūpes ārsti (reģistrēto pacientu skaits 103826 jeb 5,2% no kopējā Latvijas iedzīvotāju skaita)
- 11 stacionārās ārstniecības iestādes
- 35 vispārējās izglītības iestādes
- 36 pirmsskolas izglītības iestādes

Izmantoti SIA Rīgas Austrumu klīniskās universitātes slimnīcas (RAKUS) stacionāra „Latvijas Infektoloģijas centrs” (LIC) laboratorijas dati.

Pateicamies visiem monitoringa dalībniekiem par savlaicīgi un precīzi sniegtu informāciju.

Datu pārpublicēšana un citēšana – atsauce uz Slimību profilakses un kontroles centra “Epidemioloģijas biļetenu” ir obligāta.