



## SLIMĪBU PROFILAKSES UN KONTROLES CENTRS

Duntes iela 22, Rīga, LV-1005 • Tālr. 67501590 • Fakss 67501591 • E-pasts: info@spkc.gov.lv • Reģ. Nr. 90009756700

### EPIDEMIOLOĢIJAS BIĻETENS

Nr. 2 (1443)

2016. gada 12. janvārī

#### Pārskats par gripas\* un citu akūtu augšējo elpceļu infekciju (AAEI) izplatību 2016. gada 1. nedēļā Latvijā

2016. gada 1. nedēļā monitoringā iesaistītajās ambulatorajās ārstniecības iestādēs (informācija saņemta no 71 ģimenes ārsta prakses) reģistrēti seši klīniskie gripas gadījumi – vidēji 5,9 gadījumi uz 100 000 iedzīvotājiem.

Vēršanās ambulatorajās iestādēs citu AAEI gadījumos salīdzinājumā ar 53. nedēļu palielinājusies par 90,9%.

#### Pacientu vēršanās pie ārsta AAEI, gripas un pneimoniju gadījumos Latvijā vidēji uz 100 000 iedzīvotājiem<sup>1</sup>

	Vecuma grupas	50.	51.	52.	53.	01.	Salīdzinot ar iepriekšējo nedēļu (%)
AAEI	Vidēji	860,8	894,4	381,6	515,2	983,7	90,9
	0-4	4970,2	6077,9	3180,9	3827,3	5823,8	52,2
	5-14	2797,6	2349,3	790,3	1023,7	2073,0	102,5
	15-64	507,7	525,9	228,6	338,4	737,3	117,9
	65 un >	121,4	162,6	47,3	104,4	123,1	17,9
Gripa	Vidēji	1,0	3,9	0,0	0,0	5,9	100,0
	0-4	0,0	0,0	0,0	0,0	21,2	100,0
	5-14	0,0	20,2	0,0	0,0	10,1	100,0
	15-64	1,5	3,0	0,0	0,0	5,9	100,0
	65 un >	0,0	0,0	0,0	0,0	0,0	100,0
Pneimonija	Vidēji	19,2	17,8	6,0	9,4	24,4	159,4
	0-4	198,8	105,9	0,0	23,3	275,3	1079,7
	5-14	10,4	20,2	31,2	22,0	0,0	-100,0
	15-64	10,6	16,2	4,5	6,2	10,2	64,1
	65 un >	10,6	0,0	0,0	11,0	25,6	133,3

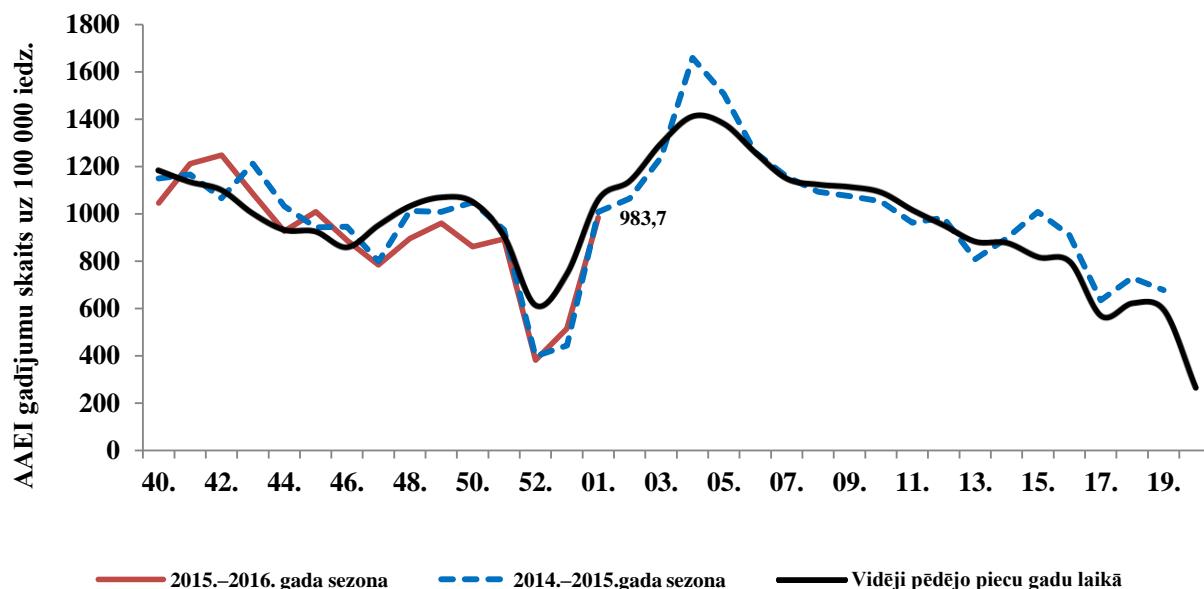
\*klīniskie gripas gadījumi monitoringā iekļautajās iestādēs

Vēršanās ambulatorajās iestādēs pneimoniju gadījumos 1. nedēļā palielinājusies par 159,4%, vidēji reģistrēti 24,4 gadījumi uz 100 000 iedzīvotājiem. Visbiežāk pneimonijas bijušas bērniem 0-4 gadu vecumā grupā

<sup>1</sup>Saslimstības līmenis, vai vēršanās pēc medicīniskas palīdzības nedēļas laikā, tiek aprēķināta pamatojoties uz pacientu skaitu, kas pirmo reizi sakarā ar patreizējo saslimšanas epizodi vērsušies pie ģimenes ārsta.

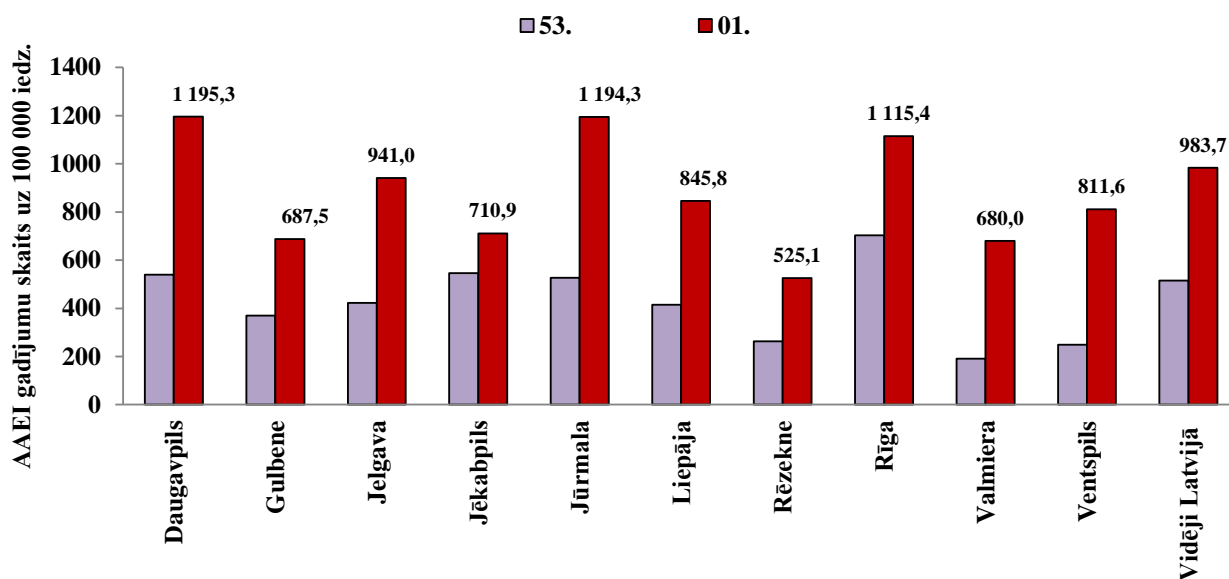
### Vēršanās ambulatorajās iestādēs AAEI gadījumos 2015.–2016. gada sezonā salīdzinājumā ar iepriekšējo sezonu rādītājiem

Pacientu vēršanās ambulatorajās monitoringa iestādēs akūto augšējo elpceļu infekciju gadījumos 2016. gada 1. nedēļā bijusi līdzīga iepriekšējās sezonas rādītājiem šajā laika periodā.



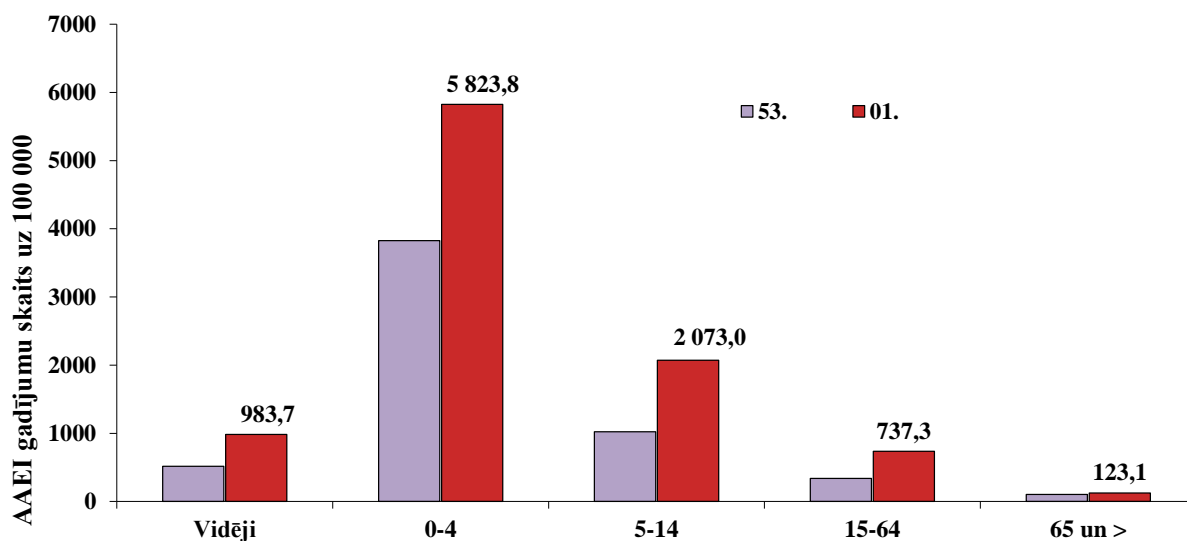
### AAEI atsevišķās monitoringa teritorijās

Ambulatoro apmeklējumu skaits AAEI gadījumos 1. nedēļā ievērojami palielinājies visās monitoringā iekļautajās teritorijās. Daugavpilī, Jūrmalā un Rīgā vēršanās AAEI gadījumos bijusi nedaudz augstāka nekā vidēji Latvijā.



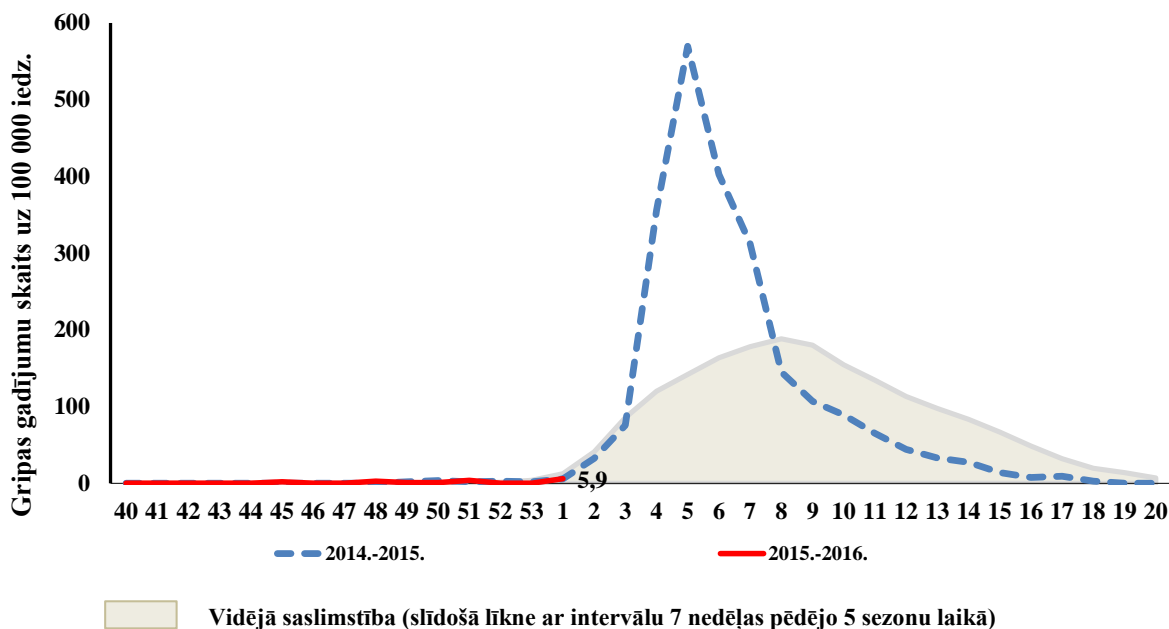
### AAEI atsevišķās vecuma grupās

Ambulatorajās iestādēs AAEI gadījumos vērsušos pacientu skaits palielinājies visās vecuma grupās.



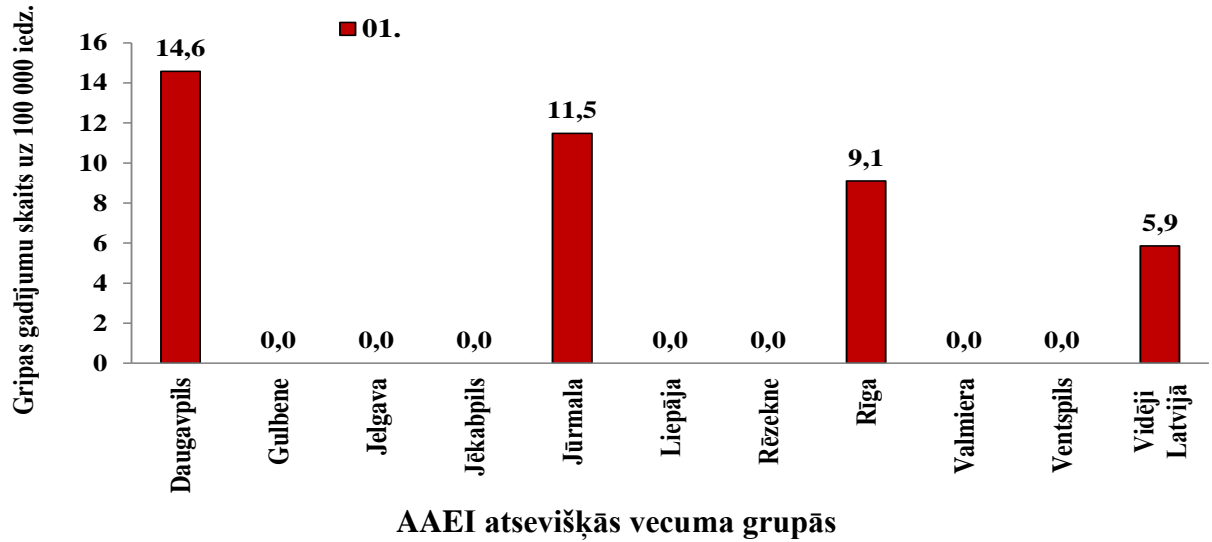
### Vēršanās ambulatorajās iestādēs gripas gadījumos 2015.–2016. gada sezonā salīdzinājumā ar iepriekšējo sezonu rādītājiem

Pacientu vēršanās ambulatorajās monitoringa iestādēs gripas gadījumos 2016. gada 1. nedēļā bijusi līdzīga iepriekšējās sezonas rādītājiem šajā laika periodā.

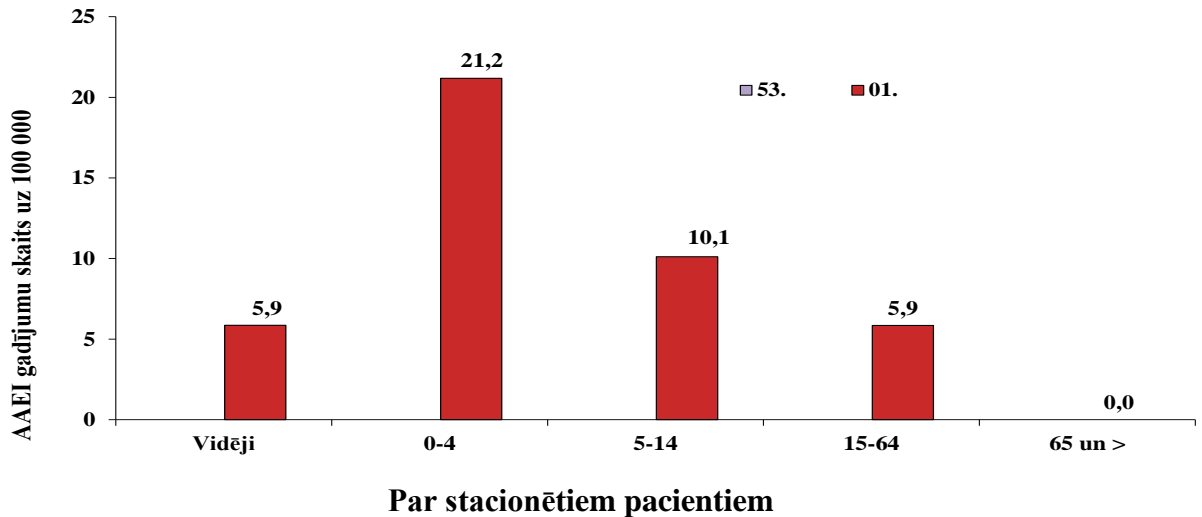


### AAEI atsevišķās monitoringa teritorijās

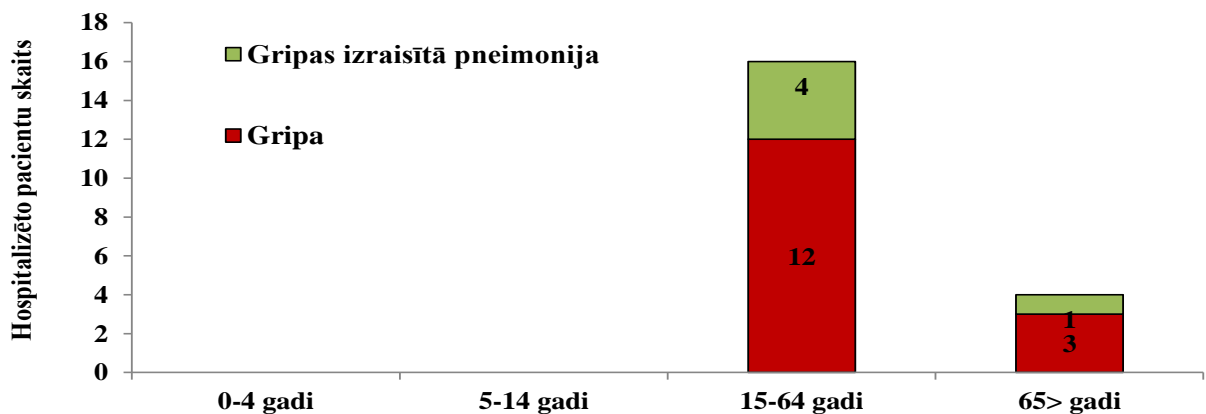
Pacienti gripas gadījumos vērsušies trijās no desmit monitoringā iekļautajām teritorijām – Daugavpilī, Jūrmalā un Rīgā. Ne vienā no teritorijām intensitāte nav pārsniegta 100 gadījumus uz 100 000 iedzīvotājiem.



Ambulatorajās iestādēs gripas gadījumos vērsušies pacienti reģistrēti visās vecuma grupās, izņemot 65 gadi un >.



2016. gada 1. nedēļā tika ziņots par deviņiem stacionētiem pacientiem saistībā ar gripu t.sk. trīs pacienti ar gripas izraisītu pneimoniju. Kopš sezonas sākuma stacionārās ievietoti 20 pacienti sakarā ar gripas infekciju, t.sk ar gripas komplikācijām – pneimonija.



2016. gada 1. nedēļā saņemta informācija par vienu nāves gadījumu pacientam ar laboratoriski apstiprinātu gripu. Mirušajam bija hroniskas saslimšanas un viņš nebija vakcinējies.

### Vispārējās izglītības iestāžu apmeklējums

2016. gada 1. nedēļā skolu pameklēja vidēji 84,3% skolēnu. 52. un 53. nedēļā skolās bija brīvlaiks.

Monitoringa pilsētas /nedēļas	Daugavpils	Gulbene	Jelgava	Jēkabpils	Jūrmala	Liepāja	Rēzekne	Rīga	Valmiera	Ventspils	Vidēji
50.	92,9	83,4	83,0	93,9	93,1	92,1	92,2	93,1	95,2	93,7	92,7
51.	92,7	95,4	85,6	94,8	96,5	91,9	94,3	92,3	96,8	92,9	92,8
52.	brīvlaiks										
53.	brīvlaiks										
01.	63,7	89,8	86,3	83,6	94,7	88,8	85,2	82,8	80,4	90,8	84,3
Salīdzinājumā ar 51.nedēļu (%)	-29,0	-5,6	0,7	-11,2	-1,8	-3,2	-9,1	-9,5	-16,4	-2,2	-8,5

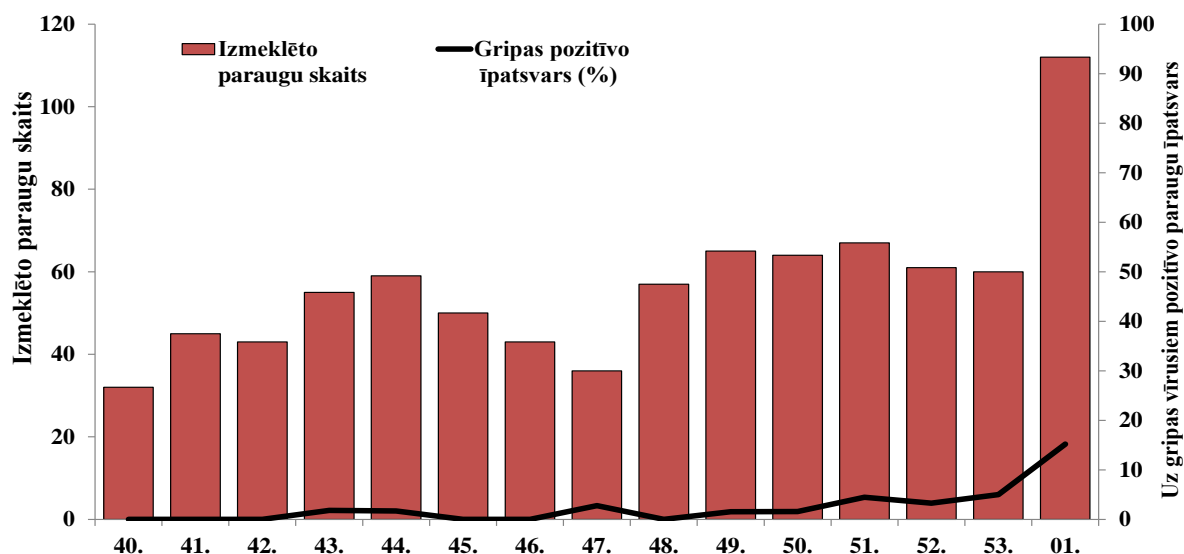
### Pirmsskolas izglītības iestāžu apmeklējums

2016. gada 1. nedēļā pirmsskolas izglītības iestādes apmeklējuši vidēji 68% reģistrēto bērnu; 2015. gada 52. un 53. nedēļā ceturtdienas bija svētku dienas.

Monitoringa pilsētas /nedēļas	Daugavpils	Gulbene	Jelgava	Jēkabpils	Jūrmala	Liepāja	Rēzekne	Rīga	Valmiera	Ventspils	Vidēji
50.	78,5	76,2	81,7	71,8	75,6	74,1	69,2	76,6	79,4	76,9	76,4
51.	79,9	75,2	83,3	74,4	69,2	71,5	77,2	76,0	87,1	75,4	76,0
52.	brīvdiena										
53.	brīvdiena										
01.	66,2	61,9	75,4	75,6	67,5	70,3	61,2	59,8	74,8	75,5	68,0
Salīdzinājumā ar 51.nedēļu (%)	-13,7	-13,3	-7,9	1,1	-1,7	-1,1	-16,0	-16,2	-12,3	0,1	-8,0

### Respiratoro vīrusu cirkulācija

2016. gada 1. nedēļā SIA „Rīgas Austrumu klīniskās universitātes slimnīca” (RAKUS) stacionārā „Latvijas Infektoloģijas centrs” (LIC) laboratorijā izmeklēti 112 personu klīniskie paraugi. Pozitīvo paraugu īpatsvars uz gripas vīrusiem sastādījis 15% (17/112). Noteikti 17 A tipa gripas vīrusi (pacienti 0–4, 5–14, 30–64 un 65< gadu vecuma grupās).



Nedēļas	Izmeklēto paraugu skaits	A gripa	B gripa	Paragripa I	Paragripa II	Paragripa III	RSV	Adenovīrusi	Rinovīrusi	hMPV	Bokavīrusi	Koronavīrusi	Enterovīrusi	Pozitīvo paraugu skaits	Pozitīvo paraugu īpatsvars (%)	Gripas pozitīvo īpatsvars (%)	RSV pozitīvo īpatsvars (%)
40.	32			2		2	2							6	18,8	0,0	6,3
41.	45			1		3	6	5	1					16	35,6	0,0	13,3
42.	43			1		1	2	1	1					6	14,0	0,0	4,7
43.	55	1		2		1	2	8	1	1			1	17	30,9	1,8	3,6
44.	59	1		5		3	1	3						13	22,0	1,7	1,7
45.	50			4		2	1	2	2					11	22,0	0,0	2
46.	43			3			1	4	2					10	23,3	0,0	2,3
47.	36	1					7	6	2					16	44,4	2,8	19,4
48.	57			5		3	1	2	3					14	24,6	0,0	1,8
49.	65	1		1		3	6	4	1		1			17	26,2	1,5	9,2
50.	64	1		3			4	5			2		1	16	25,0	1,6	6,3
51.	67	2	1	1	1	3	3	3						14	20,9	4,5	4,5
52.	61	1	1	1		3	8	3						17	27,9	3,3	13,1
53.	60	3				1	8	4	2		1	1		20	33,3	5,0	13,3
01.	112	17		1		1	11	5	1		1			37	33,0	15,2	9,8
<b>Kopā</b>	<b>849</b>	<b>28</b>	<b>2</b>	<b>30</b>	<b>1</b>	<b>26</b>	<b>63</b>	<b>55</b>	<b>16</b>	<b>1</b>	<b>5</b>	<b>1</b>	<b>2</b>	<b>230</b>	<b>27,1</b>	<b>3,5</b>	<b>7,4</b>

### Secinājumi

Kopš sezonas sākuma (2015. gada 40. nedēļa) tiek novērota zema gripas aktivitāte, taču pēdējās nedēļās sporādisku gripas gadījumu skaits palielinājies. Pieaug arī stacionēto pacientu skaits.

2016. gada 1. nedēļā ambulatorajās iestādēs, kuras piedalās gripas monitoringā, reģistrēti seši gripas gadījumi – Daugavpilī, Jūrmalā un Rīgā. Rīgas slimnīcā stacionēti deviņi pacienti gripas gadījumos, t.sk. trīs saistībā ar gripas izraisīto pneimoniju.

SIA RAKUS stacionāra LIC laboratorijā 1. nedēļā noteikti 17A tipa gripas vīrusi. Kopš sezonas sākuma pacientu paraugos laboratoriski noteikti 30 gripas vīrusi: 28 A tipa un divi B tipa gripas vīrusi.

### PVO Eiropas reģiona gripas uzraudzības tīkla ziņojums par 2015. gada 53. nedēļu

<http://www.flunewseurope.org/>.

#### Epidemioloģiskie dati

2015. gada 53. nedēļā saņemtie dati (30 valstis) par ģeogrāfisku izplatību un gripas intensitāti kopumā norāda uz zemu gripas aktivitāti, taču vairākas valstis ziņojušas par pieauguma tendenci un Izraēla informējusi par epidēmiskā perioda sākumu. No 30 valstīm par zemu gripas aktivitāti ziņojušas 25 valstis un četras (Somija, Izraēla, Nīderlande un Turcija) – par vidējo intensitāti. Trīspadsmit valstis informējušas par sporādisku gripas izplatību, trīs – par lokālu, viena (Nīderlande) – par reģionālu un sešas – par gripas plašu ģeogrāfisku izplatību. Gripas aktivitāte netika novērota sešās Eiropas austrumu reģiona valstīs.

#### Hospitalizācijas dati

No piecām valstīm, kas ziņo par hospitalizētiem pacientiem, divas (Īrija, Spānija un Lielbritānija) 53. nedēļā informējušas par 67 jauniem gadījumiem.

Kopš sezonas sākuma Somija, Īrija, Spānija, Zviedrija un Lielbritānija sniedza

informāciju par 284 hospitalizētiem pacientiem, no kuriem 227 ievietoti intensīvās terapijas nodaļās (ITN). ITN pacientiem noteikti 215 (95%) *A tipa* gripas vīrusi (90 *A/H1N1pdm09*, 15 *A/H3N2* un 110 apakštīps nav noteikts) un 12 *B tipa* gripas vīrusi.

No 27 ITN pacientiem, kuriem bija zināms vecums un noteikts vīrusa apakštīps, 14 pacienti bija 15-64 gadu vecuma grupā un visiem noteikta *A tipa* gripa, no tiem astoņos gadījumos vīrusi tipēti kā *A/H1N1pdm09*.

No 26 valstīm, kuras informēja par izmeklētajiem paraugiem gripas uzraudzības tīkla ietvaros, 14 valstīs kopumā pozitīvo paraugu īpatsvars uz gripas vīrusiem sastādījis 30%. Gripas uzraudzības tīkla ietvaros izmeklēti 626 paraugi, tajā skaitā 188 (30%) paraugos bija noteikti gripas vīrusi. Salīdzinot ar iepriekšējo 52. nedēļu (17% pozitīvo paraugu), gripas vīrusu pozitīvo paraugu īpatsvars ir pieaudzis vairāk kā par 10%.

#### Gripas vīrusu noteikšana uzraudzības tīkla ietvaros

Vīrusa tips un apakštīps	Noteikto vīrusu skaits	
	53. nedēļa	2015.–2016.gada sezona
<b>Gripa A</b>	<b>129 (69%)</b>	<b>544 (72%)</b>
<i>A(H1N1)pdm09</i>	95	402
<i>A(H3N2)</i>	24	86
A netipēts	10	56
<b>Gripa B</b>	<b>59 (31%)</b>	<b>212 (28%)</b>
<i>B/Victoria līnija</i>	2	31
<i>B/Yamagata līnija</i>	0	6
Nav zināma	57	175
<b>Noteikti vīrusi kopā (testēto paraugu skaits)</b>	<b>188 (626)</b>	<b>756 (10 752)</b>

Ārpus gripas uzraudzības tīkla izmeklēti 6262 paraugi, no tiem 930 (15%) noteikti *A tipa* 825 (89%) gripas vīrusi (285 *A/H1N1pdm09*, 36 *A/H3N2*, 504 netipēti *A tipa*) un 105 *B tipa* gripas vīrusi.

#### Vīrusu jutība pret neiramidāzes (NA) inhibitoriem

2015.–2016. gada sezonā sešās valstīs uz jutību pret antivīrusu preparātiem (NA inhibitori) izmeklēti 18 *A(H3N2)*, 108 *A(H1N1) pdm09* vīrusi, četri *B/Victoria*, viens *B/Yamagata* un viens *B tipa* vīruss, kuram celms nav noteikts. Nevienam no izmeklētajiem vīrusiem nav pierādīta samazināta jutība pret NA inhibitoriem.

#### Gripas vīrusu ģenētiskais raksturojums 2015. gada 40. – 53. nedēļā

Filoģenētiska grupa	Vīrusu skaits
<i>A(H1N1)pdm09 A/South Africa/3626/2013</i> (apakšgrupa 6B) <sup>a</sup>	170
<i>A(H3N2) A/Hong Kong/4801/2014</i> (apakšgrupa 3C.2a) <sup>a</sup>	38
<i>A(H3N2) A/Samara/73/2013</i> (apakšgrupa 3C.3) <sup>a</sup>	2
<i>A(H3N2) A/Switzerland/9715293/2013</i> (apakšgrupa 3C.3a) <sup>a</sup>	6
<i>B/Phuket/3073/2013</i> ( <i>Yamagata</i> līnijas celms 3) <sup>a</sup>	10
<i>B/Brisbane/60/2008</i> ( <i>Victoria</i> līnijas celms 1A) <sup>b</sup>	28
<i>B/Hong Kong/514/2009</i> ( <i>Victoria</i> līnijas celms 1B) <sup>b</sup>	0

<sup>a</sup> Šīs ģenētiskās grupas satur vīrusus ar antigēniski līdzīgām īpašībām tiem vīrusiem, kuri iekļauti trīsvērtīgas gripas vakcīnas sastāvā (TIV) 2015.-2016. gada sezonai.

<sup>b</sup> Vīrusi abās šajās ģenētiskajās grupās pēc antigēniskām īpašībām ir līdzīgi vakcīnas komponentam (B/Brisbane/60/2008), kura tiek iekļauta četrvērtīgā (QIV) gripas vakcīnā 2015.-2016. gada sezonai.

### **PVO globālā tīkla informācija par gripas izplatību citur pasaulē, 28.12.2015.**

[http://www.who.int/influenza/surveillance\\_monitoring/updates/latest\\_update\\_GIP\\_surveillance/en/](http://www.who.int/influenza/surveillance_monitoring/updates/latest_update_GIP_surveillance/en/)

Kopumā gripas aktivitāte abās Zemes puslodēs paliek zemā līmenī.

- Dažās valstīs Centrālā un Ziemeļu Āzijā, kā arī Austrumu un Ziemeļu Eiropā pēdējās nedēļās tika novērots neliels noteikto gripas vīrusu skaita pieaugums.
- Austrumu Āzijā, citur Eiropā, Ziemeļu Āfrikā un Ziemeļamerikā gripas aktivitāte saglabājusies starp-sezonu līmeni.
- Āzijas dienvidos un rietumos, Irānā (Islāma Republikā) un Pakistānā saņemta informācija par pieaugošo gripas aktivitāti saistībā ar *A/H1N1pdm09*. Omāna informējusi par pieaugošo gripas aktivitāti saistībā ar *A/H1N1pdm09* un *B tipa* gripas vīrusiem; Bahreina ziņoja par gripas aktivitātes samazināšanos. Arī Katara ziņoja par gripas aktivitātes samazināšanos taču tā paliek paaugstinātā līmenī.
- Āfrikas tropu valstis ziņojušas par nelielu gripas gadījumu skaitu.
- Tropu valstīs Amerikā, Centrālamerikā un Karību jūras reģionā gripas aktivitāte saglabājas zemā līmenī, izņemot Kosta Riku (*A(H3N2)*), Kubu (*A(H3N2)*) un Nikaragvu (*A(H1N1)pdm09*).
- Tropu Āzijas un Dienvidaustrumu Āzijas valstis ziņoja par zemu gripas aktivitāti, izņemot Taizemi, kur turpinās *B tipa* gripas vīrusa izplatība.
- Dienvidu puslodes mērenā klimata joslas valstīs respiratoro vīrusu aktivitāte pēdējo nedēļu laikā samazinājusies, noteikto gripas vīrusu skaits neliels.

FluNet tika apkopota informācija, kura saņemta no 76 valstu, reģionu vai teritoriju Nacionālajiem gripas references centriem un citām laboratorijām (par periodu no 2015. gada 30. novembra līdz 13. decembrim).

PVO (GISRS) laboratorijās testēti vairāk kā 40491 paraugs. No 2590 uz gripas vīrusiem pozitīvajiem paraugiem 2158 (83,3 %) paraugos noteikti *A tipa* gripas vīrusi un 432 (17,3%) *B tipa* gripas vīrusi.

No *A tipa* gripas vīrusiem 1375 (82,7%) tipēti kā *A(H1N1)pdm09* un 287 (57,3%) kā *A(H3N2)*. No raksturotajiem *B tipa* gripas vīrusiem 100 (75,8 %) pieder *B-Yamagata* līnijai un 32 (24,2%) *B-Victoria* līnijai.

### **Pretgripas vakcīnas sastāvs Ziemeļu puslodē 2015.–2016. gada sezonā**

[http://www.who.int/influenza/vaccines/virus/recommendations/2015\\_16\\_north/en/](http://www.who.int/influenza/vaccines/virus/recommendations/2015_16_north/en/)

PVO rekomendējamais vakcīnas sastāvs 2015.-2016. gada sezonai Ziemeļu puslodē:

- *A/California/7/2009 (H1N1)pdm09-līdzīgs vīruss;*
- *A/Switzerland/9715293/2013 (H3N2)-līdzīgs vīruss;*
- *B/Phuket/3073/2013-līdzīgs vīruss*

Četru komponentu pretgripas vakcīnas sastāvā rekomendē izmantot divus *A tipa* un divus *B tipa* gripas vīrusu antigēnus (papildu trim minētajiem jāiekļauj *B/Brisbane/60/2008* līdzīgs vīruss).

Šajā sezonā vakcīnas sastāvā, līdzīgi kā iepriekšējās sezonas, *A/H1N1* komponentu pārstāv *A/California/7/2009 (H1N1)pdm09-līdzīgs vīruss*, taču divi citi komponenti – *A/H3N2* un *B tipa* ir atšķirīgi no pagājušās 2014.–2015. gada sezonas vakcīnas sastāvā iekļautajiem attiecīgo vīrusu antigēniem.



**Materialu sagatavoja:** SLIMĪBU PROFILAKSES UN KONTROLES CENTRA Infekcijas slimību riska analīzes un profilakses departamenta Infekcijas slimību uzraudzības un imunizācijas nodaļas epidemioloģe Raina Nikiforova.

2015.-2016.gada AAEI un gripas monitoringa 2016. gada 1. nedēļā datus sniedza:

- 71 primārās veselības aprūpes ārsti (reģistrēto pacientu skaits 95684 jeb 4,8% no kopējā Latvijas iedzīvotāju skaita)
- 11 stacionārās ārstniecības iestādes
- 35 vispārējās izglītības iestādes
- 36 pirmsskolas izglītības iestādes

Izmantoti SIA Rīgas Austrumu klīniskās universitātes slimnīcas (RAKUS) stacionāra „Latvijas Infektoloģijas centrs” (LIC) laboratorijas dati.

**Pateicamies visiem monitoringa dalībniekiem par savlaicīgi un precīzi sniegtu informāciju.**

Datu pārpublicēšana un citēšana – atsauce uz Slimību profilakses un kontroles centra “Epidemioloģijas biļetenu” ir obligāta.