



LATVIJAS REPUBLIKAS VESELĪBAS MINISTRIJA

## SLIMĪBU PROFILAKSES UN KONTROLES CENTRS

Dunties iela 22, Rīga, LV-1005 • Tālrunis: 67501590 • Fakss: 67501591 • E-pasts: info@spkc.gov.lv • Reģ. Nr. 90009756700

### EPIDEMIOLOĢIJAS BIĻETENS

Nr. 48 (1431)

2015. gada 24. novembrī

#### Pārskats par akūtu augšējo elpceļu infekciju (AAEI) un gripas\* izplatību 2015. gada 47. nedēļā Latvijā

2015. gada 47. nedēļā monitoringā iesaistītajās ambulatorajās ārstniecības iestādēs (informācija saņemta no 70 ģimenes ārsta praksēm) klīniskie gripas gadījumi netika reģistrēti. Vērtēšanā ambulatorajās iestādēs citu AAEI gadījumos salīdzinājumā ar 46. nedēļu samazinājusies par 11,5%.

#### Pacientu vērtēšanās pie ārsta ar AAEI, gripu un pneimoniju vidēji uz 100 000 iedzīvotājiem<sup>1</sup>

	Vecuma grupas	43.	44.	45.	46.	47.	Salīdzinot ar iepriekšējo nedēļu (%)
AAEI	Vidēji	1084,5	927,1	1008,7	887,1	784,9	-11,5
	0-4	6605,3	6920,6	6496,1	5940,4	5459,2	-8,1
	5-14	2855,5	2238,6	2408,5	2385,7	2032,4	-14,8
	15-64	684,2	554,4	685,0	557,4	508,3	-8,8
	65 un >	155,6	117,5	134,2	70,6	131,5	86,4
Gripa	Vidēji	0,0	0,0	2,0	0,0	0,0	0,0
	0-4	0,0	0,0	0,0	0,0	0,0	0,0
	5-14	0,0	0,0	0,0	0,0	0,0	0,0
	15-64	0,0	0,0	3,0	0,0	0,0	0,0
	65 un >	0,0	0,0	0,0	0,0	0,0	0,0
Pneimonija	Vidēji	21,7	13,6	8,9	18,3	14,8	-19,2
	0-4	98,0	42,3	21,9	63,0	69,4	10,2
	5-14	38,3	20,2	0,0	10,0	43,2	331,4
	15-64	15,6	10,2	9,0	14,4	8,8	-39,0
	65 un >	15,1	15,3	10,3	25,2	10,1	-59,9

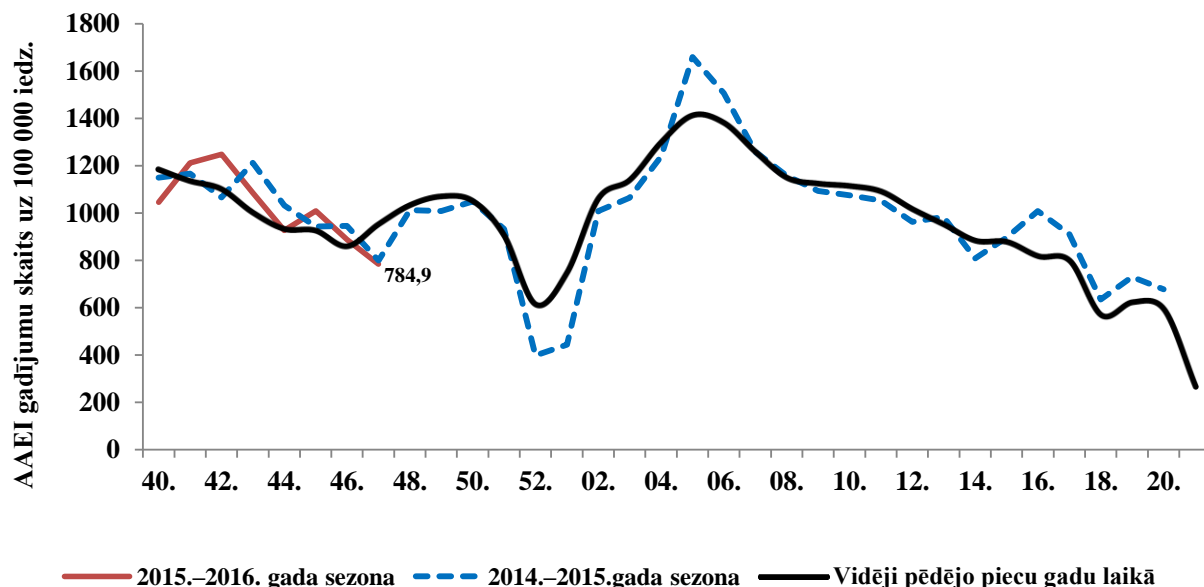
\*klīniskie gripas gadījumi monitoringā iekļautajās iestādēs

Vērtēšanā ambulatorajās iestādēs pneimoniju gadījumos 47. nedēļā samazinājusies par 19,2%, vidēji reģistrēti 14,8 gadījumi uz 100 000 iedzīvotājiem.

<sup>1</sup>Saslimstības līmenis, vai vērtēšanās pēc medicīniskas palīdzības nedēļas laikā, tiek aprēķināta pamatojoties uz pacientu skaitu, kas pirmo reizi sakarā ar patreizējo saslimšanas epizodi vērsušies pie ģimenes ārsta.

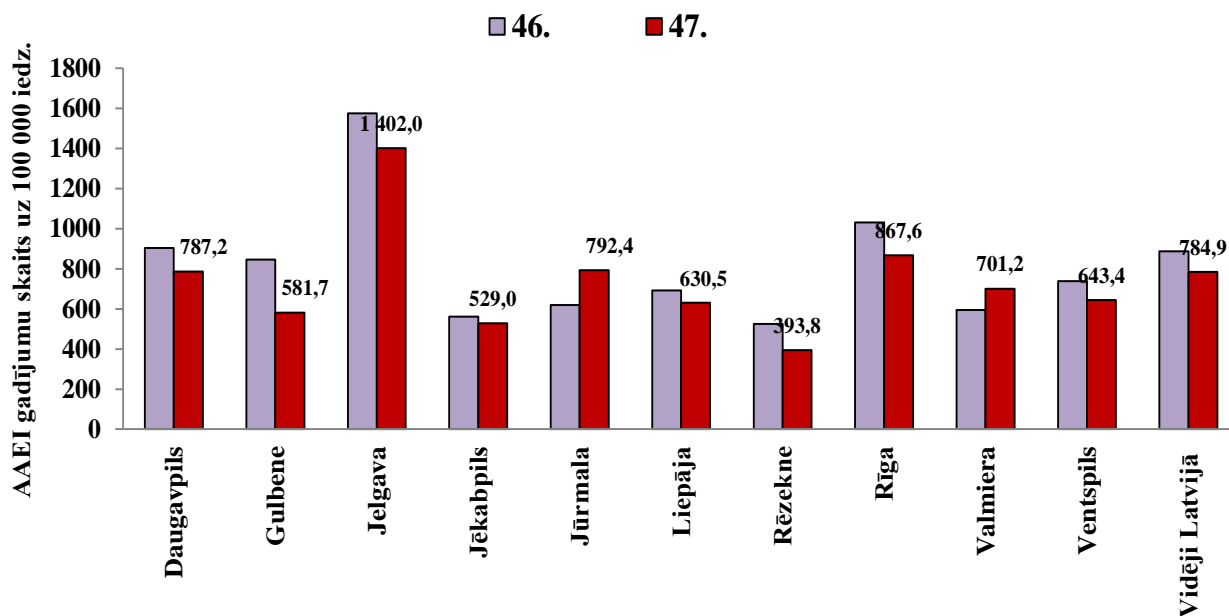
### Vēršanās ambulatorajās iestādēs AAEI gadījumos 2015.–2016. gada sezonā salīdzinājumā ar iepriekšējo sezonu rādītājiem

Pacientu vēršanās ambulatorajās monitoringa iestādēs akūto augšējo elpceļu infekciju gadījumos 2015. gada 47. nedēļā bijusi līdzīga iepriekšējās sezonas rādītājiem šajā laika periodā.



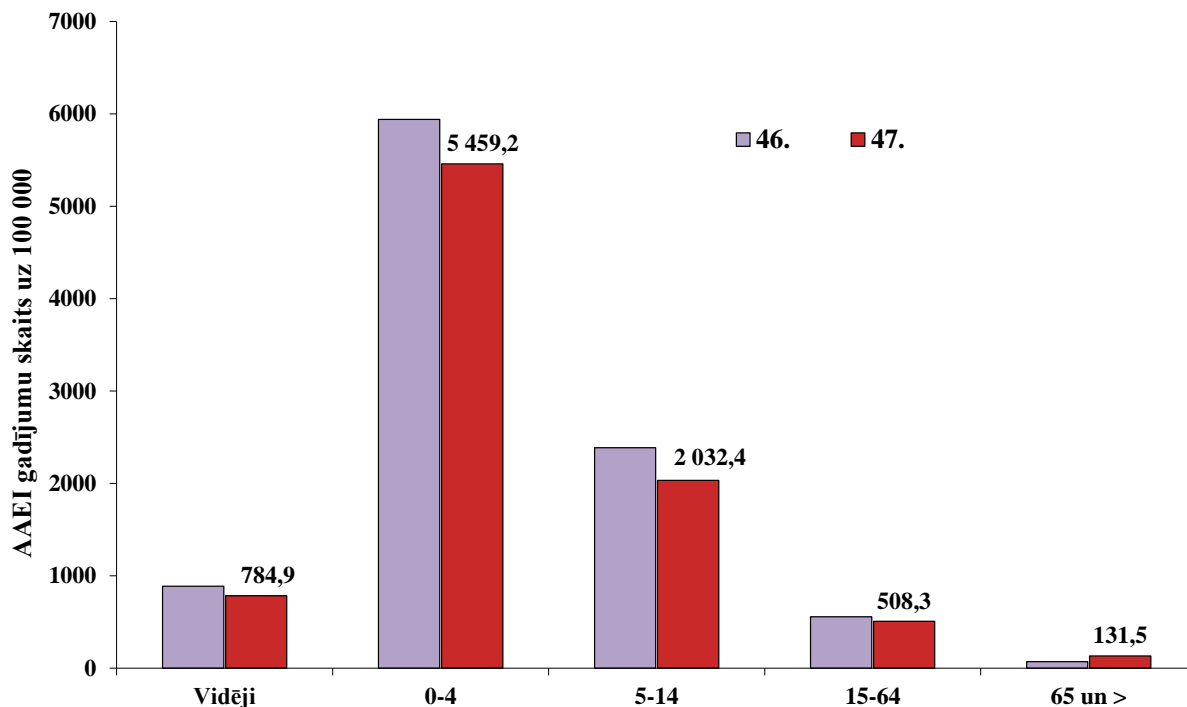
### AAEI atsevišķās monitoringa teritorijās

Ambulatoro apmeklējumu skaits AAEI gadījumos pieaudzis divās no desmit monitoringā iekļautajām teritorijām. Augstākā nekā vidēji Latvijā saslimstība ar AAEI reģistrēta Jelgavā, Rīgā un Jūrmalā.



### AAEI atsevišķās vecuma grupās

Augstākā saslimstība ar AAEI reģistrēta bērniem 0–4 gadu vecuma grupā, taču līdzīgi kā 46. nedēļā tā nedaudz samazinājusies; arī citās vecuma grupās tika novērots samazinājums, izņemot vecuma grupu 65 un >, kur saslimstība pieaugusi par 86,4%.



### Par stacionētiem pacientiem

2015. gada 46. un 47. nedēļā par pacientiem stacionētiem gripas gadījumos netika ziņots; iepriekšējā 45. nedēļā saņemta informācija par diviem stacionētiem pacientiem Rīgas slimnīcā, kuriem gripa noteikta klīniski un 43. nedēļā par vienu pacientu, kuram bija noteikta *A tipa* gripa ziņoja Rīgas slimnīca.

### Vispārējās izglītības iestāžu apmeklējums

Vispārējās izglītības iestādes 47. nedēļā apmeklēja vidēji 91,6% skolēnu. Zemākā apmeklētība bijusi Jelgavā – 77,8% un Jēkabpilī – 86,8%.

Monitoringa pilsētas /nedēļas	Daugavpils	Gulbene	Jelgava	Jēkabpils	Jūrmala	Liepāja	Rēzekne	Rīga	Valmiera	Ventspils	Vidēji
43.	91,5	89,8	73,5	94,0	89,2	89,9	89,7	91,3	95,6	93,3	91,1
44.	brīvlaiks										
45.	91,6	91,7	83,8	96,0	87,9	89,4	92,2	92,9	94,2	94,2	92,4
46.	92,0	93,2	87,9	94,5	85,9	92,9	93,1	92,2	96,3	93,7	92,4
47.	91,9	89,8	77,8	86,8	89,1	91,8	93,4	91,7	95,2	93,8	91,6
Salīdzinājumā ar 46.nedēļu (%)	-0,1	-3,4	-10,1	-7,7	3,1	-1,1	0,3	-0,6	-1,0	0,1	-0,8

### Pirmsskolas izglītības iestāžu apmeklējums

Pirmsskolas izglītības iestādes 47. nedēļā apmeklējuši vidēji 71,4% reģistrēto bērnu. Apmeklētības līmenis, salīdzinot ar 46. nedēļu, samazinājies par 2,1%

Monitoringa pilsētas /nedēļas	Daugavpils	Gulbene	Jelgava	Jēkabpils	Jūrmala	Liepāja	Rēzekne	Rīga	Valmiera	Ventspils	Vidēji
43.	76,0	83,3	79,0	72,6	69,4	77,2	74,8	74,1	80,6	70,6	<b>74,0</b>
44.	72,9	69,0	73,4	64,3	66,1	61,9	62,8	65,5	71,6	59,9	<b>65,0</b>
45.	74,7	73,8	79,0	77,1	69,4	73,9	66,0	73,2	85,2	72,7	<b>73,5</b>
46.	76,7	76,7	79,8	0,0	73,1	79,1	68,4	76,2	85,2	77,7	<b>73,5</b>
47.	72,6	62,9	72,6	66,9	67,8	78,0	70,4	70,2	79,4	71,9	<b>71,4</b>
Salīdzinājumā ar 46.nedēļu (%)	<b>-4,1</b>	<b>-13,8</b>	<b>-7,1</b>	<b>66,9</b>	<b>-5,3</b>	<b>-1,1</b>	<b>2,0</b>	<b>-6,0</b>	<b>-5,8</b>	<b>-5,9</b>	<b>-2,1</b>

### Respiratoro vīrusu cirkulācija

2015. gada 47. nedēļā SIA „Rīgas Austrumu klīniskās universitātes slimnīca” (RAKUS) stacionāra „Latvijas Infektoloģijas centrs” laboratorijā izmeklēti 36 personu klīniskie paraugi. Pozitīvo paraugu īpatsvars 26,2%. Gripas vīrusi noteikti vienā paraugā – *A tipa* gripas vīruss, tipēts kā *A/H1pdm*.

Nedēļas	Izmeklēto paraugu skaits	A gripa	B gripa	Paragripa I	Paragripa II	Paragripa III	RSV	Adenovīrusi	Rinovīrusi	hMPV	Bokavīrusi	Koronavīrusi	Enterovīrusi	Pozitīvo paraugu skaits	Pozitīvo paraugu īpatsvars (%)	Gripas pozitīvo īpatsvars (%)	RSV pozitīvo īpatsvars (%)
40.	32			2		2	2							6	18,8	0,0	6,3
41.	45			1		3	6	5	1					16	35,6	0,0	13,3
42.	43			1		1	2	1	1					6	14,0	0,0	4,7
43.	55	1		2		1	2	8	1	1			1	17	30,9	1,8	3,6
44.	59	1		5		3	1	3						13	22,0	1,7	1,7
45.	50			4		2	1	2	2					11	22,0	0,0	2
46.	43			3			1	4	2					10	23,3	0,0	2,3
47.	36	1					7	6	2					16	44,4	2,8	19,4
<b>Kopā</b>	<b>363</b>	<b>3</b>	<b>0</b>	<b>18</b>	<b>0</b>	<b>12</b>	<b>22</b>	<b>29</b>	<b>9</b>	<b>1</b>	<b>0</b>	<b>0</b>	<b>1</b>	<b>95</b>	<b>26,2</b>	<b>0,8</b>	<b>6,1</b>

### Secinājumi

2015. gada 47.nedēļā par pacientiem, kuri vērsušies ar gripas klīniskiem simptomiem monitoringa iestādēs, netika ziņots. Kopš sezonas sākuma (2015. gada 40. nedēļa) Latvijā gripas aktivitāte ir bijusi zema, tika reģistrēti tikai sporādiskie gripas gadījumi.

### PVO Eiropas reģiona gripas uzraudzības tīkla informācija par 2015. gada 46.nedēļu

<http://www.flunewseurope.org/>

Eiropas gripas uzraudzības tīkla dati par gripas un citu elpceļu infekciju izplatību tiek publicēti Eiropas Slimību profilakses un kontroles centra un Pasaules Veselības organizācijas vienotā interneta vietnē – „Flu News Europe”

### Epidemioloģiskie dati

2015. gada 46. nedēļā saņemtie dati liecina par gripas aktivitātes pieaugumu; informācija par ģeogrāfisku izplatību un gripas intensitāti (27 valstis) kopumā norāda uz zemu gripas aktivitāti. Armēnija ziņoja par lokālu gripas izplatību un 12 valstis (Azerbaidžāna, Igaunija, Vācija, Ungārija, Īrija, Lietuva, Norvēģija, Slovākija, Slovēnija, Spānija, Turcija un Lielbritānija (Anglija un Skotija)) – par sporādisku gripas izplatību. No tām četras valstis informēja par pieauguma tendenci. Par gripas vīrusiem noteiktiem tīkla un ārpus tīkla ietvaros ziņoja 17 valstis.

### Virusoloģijas dati

Gripas uzraudzības tīkla ietvaros izmeklēti 608 paraugi (24 valstīs), tajā skaitā 13 (2,1%) paraugi bija pozitīvi uz gripas vīrusiem.

#### Gripas vīrusu noteikšana uzraudzības tīkla ietvaros

Vīrusa tips un apakštips	Noteikto vīrusu skaits	
	46. nedēļa	2015.–2016.gada sezona
<b>Gripa A</b>	10	30
A(H1N1)pdm09	8	17
A(H3N2)	2	8
A netipēts	0	5
<b>Gripa B</b>	3	18
B/Victoria līnija	1	4
B/Yamagata līnija	0	0
Nav zināma	2	14
<b>Noteikti vīrusi kopā (testēto paraugu skaits)</b>	<b>13 (608)</b>	<b>48 (3578)</b>

Ārpus gripas uzraudzības tīkla noteikti 88 (1,4%) gripas vīrusi no izmeklētajiem 6096 paraugiem. Noteikti 33 *A/H1N1pdm09*, divi *A/H3N2*, 34 netipēti *A tipa*, četri *B/Victoria* un 15 *B tipa* gripas vīrusi. Gripas vīrusi noteikti 14 no 26 valstīm, kuras informēja par gripas vīrusu noteikšanu.

### Hospitalizācijas dati

2015. gada 46. nedēļā Spānija ziņoja par vienu un Īrija par četriem laboratoriski apstiprinātiem gripas gadījumiem stacionāriem pacientiem: apstiprināti divi *A tipa* un trīs *B tipa* gripas vīrusi.

Kopš sezonas sākuma informāciju par 30 hospitalizētiem pacientiem, tajā skaitā 21 ievietots intensīvās terapijas nodaļā (ITN), sniedza trīs valstis (Īrija, Spānija un Lielbritānija). Apstiprināta gan *A tipa* gripa (21) gan *B tipa* gripa (9 gadījumos).

### Par gripas un citu akūto augšējo elpceļu infekciju izplatību citur pasaulē. PVO globālā tīkla informācija 16.11.2015.

[http://www.who.int/influenza/surveillance\\_monitoring/updates/latest\\_update\\_GIP\\_surveillance/en/](http://www.who.int/influenza/surveillance_monitoring/updates/latest_update_GIP_surveillance/en/)

Kopumā gripas aktivitāte abās Zemes puslodēs samazinās vai paliek zemā līmenī, tikai atsevišķas valstis informēja par respiratoro saslimšanu skaita pieaugumu.

- Ziemeļu puslodē gripas aktivitāte saglabājusies zemā līmenī - tiek reģistrēti sporādiskie gadījumi.
- Āfrika ziņo par nelielu gripas gadījumu skaitu.
- Tropu valstīs Amerikā, Centrālamerikā un Karību jūras reģionā gripas aktivitāte saglabājas zemā līmenī, izņemot Kubu, kur joprojām tika ziņots par smagu akūtu elpceļu infekciju (SA-

- RI) izplatību saistībā ar *A(H1N1)pdm09* gripas vīrusu un RSV. Kolumbija ziņoja par nelielu ARI pieaugumu pēdējā nedēļā, pieaugot RSV un *A/H3N2* aktivitātei.
- Rietumu Āzijā Bahreina un Katara informēja par pieaugošo gripas aktivitāti saistībā ar *A/H1N1pdm09*.
  - Tropu Āzijas, Dienvidāzijas un Dienvidaustrumu Āzijas valstis ziņoja par zemu gripas aktivitāti, izņemot Indiju, Laosas Tautas Demokrātisko Republiku un Taizemi, kur novērots pieaugums galvenokārt dēļ *A/H1N1pdm* vīrusa izplatības. Ķīnas dienvidos gripas aktivitāte samazinājusies. Irāna informēja par gripas aktivitātes pieaugumu galvenokārt dēļ *A/H3N2* gripas vīrusa izplatības.
  - Dienvidamerikas mērenā klimata joslas valstīs gripas aktivitāte turpinājusi samazināties; Čīlē pēdējo nedēļu laikā gripai līdzīgo infekciju izplatība mazinājusies, taču bijusi virs sagaidāmā līmeņa; noteikto gripas vīrusu un RSV skaits samazinājies.
  - Austrālijā, Jaunzēlandē un Dienvidāfrikā gripas aktivitāte turpinājusi samazināties; sezonas beigās noteikto gripas vīrusu skaits ir neliels.

FluNet apkopota informācija, kura tika saņemta no 87 valstu, reģionu vai teritoriju Nacionālajiem gripas references centriem un citām laboratorijām (par periodu no 2015. gada 19. oktobra līdz 1. novembrim).

PVO (GISRS) laboratorijās testēti vairāk kā 52883 paraugi. No 1343 uz gripas vīrusiem pozitīvajiem paraugiem 1049 (78,1 %) paraugos noteikti *A tipa* gripas vīrusi un 294 (21,9%) *B tipa* gripas vīrusi.

No *A tipa* gripas vīrusiem 517 (68,2%) tipēti kā *A(H1N1)pdm09* un 241 (31,8%) kā *A(H3N2)*. No raksturotajiem *B tipa* gripas vīrusiem 42 (53,2 %) pieder *B-Yamagata* līnijai un 37 (46,8%) *B-Victoria* līnijai.

### **Pretgripas vakcīnas sastāvs Ziemeļu puslodē 2015.–2016. gada sezonā**

[http://www.who.int/influenza/vaccines/virus/recommendations/2015\\_16\\_north/en/](http://www.who.int/influenza/vaccines/virus/recommendations/2015_16_north/en/)

PVO rekomendējamais vakcīnas sastāvs 2015.-2016. gada sezonai Ziemeļu puslodē:

- *A/California/7/2009 (H1N1)pdm09-līdzīgs vīruss;*
- *A/Switzerland/9715293/2013 (H3N2)-līdzīgs vīruss;*
- *B/Phuket/3073/2013-līdzīgs vīruss*

Četru komponentu pretgripas vakcīnas sastāvā rekomendē izmantot divus *A tipa* un divus *B tipa* gripas vīrusu antigēnus (papildu trim minētajiem jāiekļauj *B/Brisbane/60/2008* līdzīgs vīruss).

Šajā sezonā vakcīnas sastāvā, līdzīgi kā iepriekšējās sezonas, *A/H1N1* komponentu pārstāv *A/California/7/2009 (H1N1)pdm09-līdzīgs vīruss*, taču divi citi komponenti – *A/H3N2* un *B tipa* ir atšķirīgi no pagājušās 2014.–2015. gada sezonas vakcīnas sastāvā iekļautajiem attiecīgo vīrusu antigēniem.

**Materiālu sagatavoja:** SLIMĪBU PROFILAKSES UN KONTROLES CENTRA Infekcijas slimību riska analīzes un profilakses departamenta Infekcijas slimību uzraudzības un imunizācijas nodaļas epidemioloģe Raina Nikiforova.

2015.-2016.gada AA EI un gripas monitoringa 47.nedēļā datus sniedza:

- 70 primārās veselības aprūpes ārsti (reģistrēto pacientu skaits 101417 jeb 5,1% no Latvijas iedzīvotāju skaita)
  - 11 stacionārās ārstniecības iestādes
  - 35 vispārējās izglītības iestādes
  - 36 pirmsskolas izglītības iestādes
- Izmantoti SIA Rīgas Austrumu klīniskās universitātes slimnīcas (RAKUS) stacionāra „Latvijas Infektoloģijas centrs” (LIC) laboratorijas dati.

**Pateicamies visiem monitoringa dalībniekiem par savlaicīgi un precīzi sniegtu informāciju.**

Datu pārpublicēšana un citēšana – atsauce uz Slimību profilakses un kontroles centra “Epidemioloģijas biļetenu” ir obligāta.