



LATVIJAS REPUBLIKAS VESELĪBAS MINISTRIJA

## SLIMĪBU PROFILAKSES UN KONTROLES CENTRS

Duntes iela 22, Rīga, LV-1005 • Tālr. 67501590 • Fakss 67501591 • E-pasts: info@spkc.gov.lv • Reģ. Nr. 90009756700

### EPIDEMIOLOĢIJAS BIĻETENS

Nr.41 (1424)

2015. gada 13. oktobrī

#### Pārskats par akūtu augšējo elpceļu infekciju (AAEI) un gripas\* izplatību 2015. gada 40. un 41. nedēļā Latvijā

2015. gada 40. un 41. nedēļā monitoringā iesaistītajās ārstniecības iestādēs gripas gadījumi netika reģistrēti. Vēršanās AAEI gadījumos ambulatorajās iestādēs 41. nedēļā, salīdzinot ar 40. nedēļu, pieaugusi par 15,9% un bija vidēji 1212,4 gadījumi uz 100 000 iedzīvotājiem (40. nedēļā — 1045,9 gadījumi uz 100 000 iedzīvotājiem).

#### Pacientu vēršanās pie ārsta ar AAEI, gripu un pneimoniju vidēji uz 100 000 iedzīvotājiem<sup>1</sup>

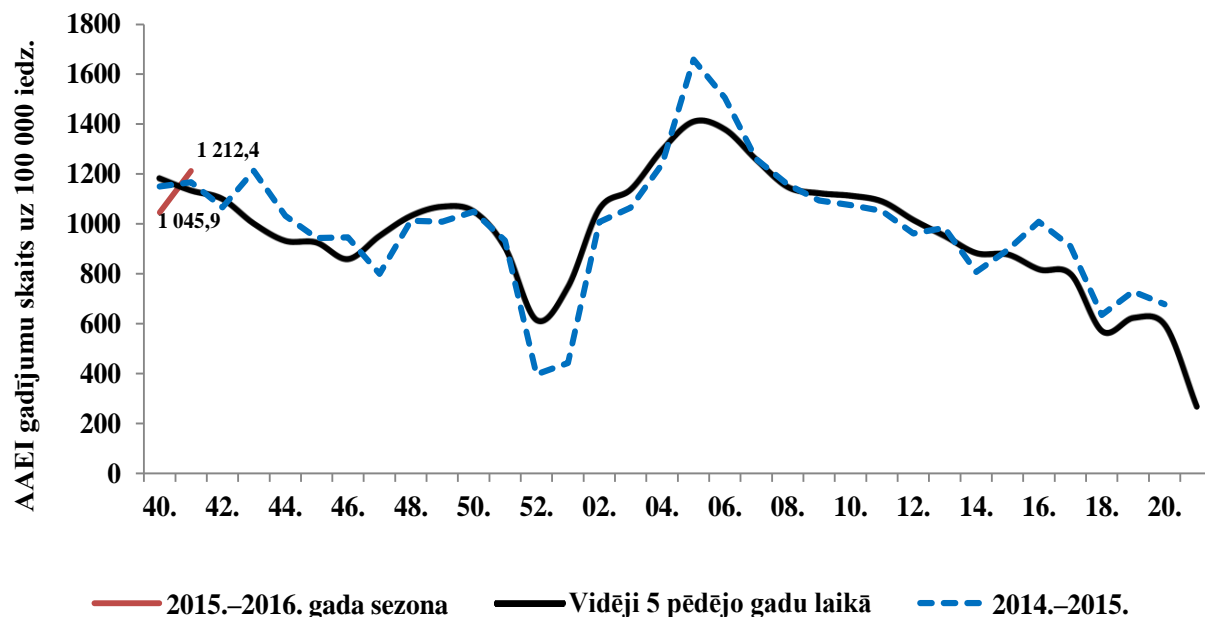
	Vecuma grupas	40.	41.	Salīdzinot ar iepriekšējo nedēļu (%)
AAEI	Vidēji	1045,9	1212,4	15,9
	0-4	6031,3	9328,1	54,7
	5-14	2170,2	2968,1	36,8
	15-64	717,7	644,2	-10,2
	65 un >	270,8	156,7	-42,1
Gripa	Vidēji	0,0	0,0	0,0
	0-4	0,0	0,0	0,0
	5-14	0,0	0,0	0,0
	15-64	0,0	0,0	0,0
	65 un >	0,0	0,0	0,0
Pneimonija	Vidēji	16,0	10,6	-33,4
	0-4	61,8	39,5	-36,0
	5-14	9,6	19,3	100,7
	15-64	12,0	5,8	-51,5
	65 un >	22,1	15,7	-29,1

\*klīniskie gripas gadījumi monitoringā iekļautajās iestādēs

Vēršanās ambulatorajās iestādēs pneimoniju gadījumos 41. nedēļā samazinājusies par 33,4%, vidēji reģistrēti 10,6 gadījumi uz 100 000 iedzīvotājiem.

<sup>1</sup>Saslimstības līmenis, vai vēršanās pēc medicīniskas palīdzības nedēļas laikā, tiek aprēķināta pamatojoties uz pacientu skaitu, kas pirmo reizi sakarā ar patreizējo saslimšanas epizodi vērsušies pie ģimenes ārsta.

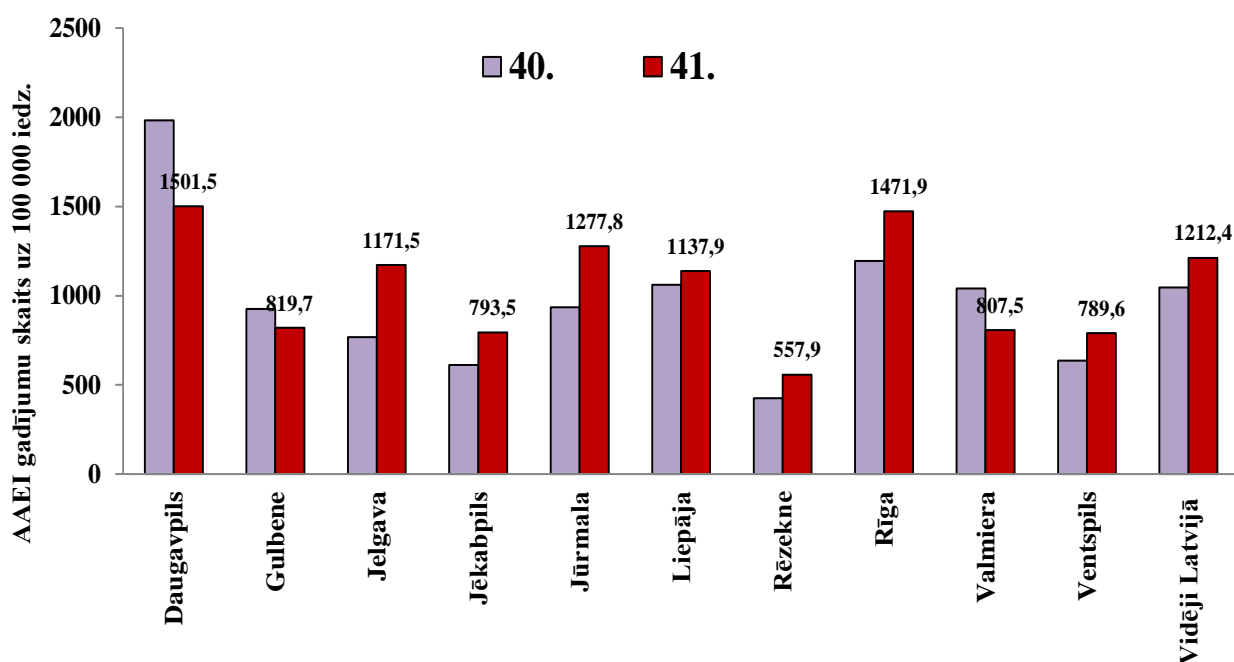
### Vēršanās ambulatorajās iestādēs AAEI gadījumos 2015.–2016. gada sezonā salīdzinājumā ar iepriekšējo sezonu un piecu gadu vidējiem rādītājiem



Pacientu vēršanās ambulatorajās monitoringa iestādēs akūto augšējo elpceļu infekciju gadījumos 2015. gada 41. nedēļā bijusi nedaudz augstāka nekā pagājušā sezonā 41. nedēļā.

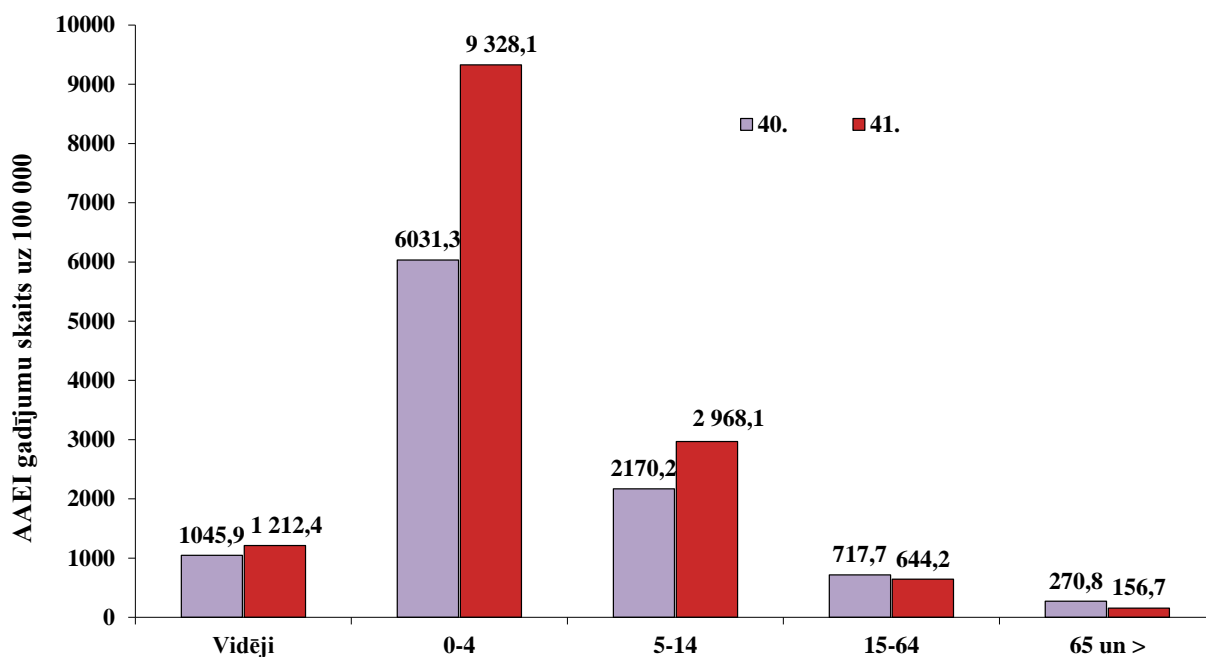
#### AAEI atsevišķās monitoringa teritorijās

Augstākā nekā vidēji saslimstība ar AAEI 41. nedēļā tika reģistrēta Daugavpilī, Rīgā un Jūrmalā. Viszemākā saslimstība bijusi Rēzeknē. Ambulatoro apmeklējumu skaits AAEI gadījumos 41. nedēļā pieaudzis septiņās no desmit monitoringā iekļautajām teritorijām un trijās tas samazinājies.



### AAEI atsevišķās vecuma grupās

Augstākā saslimstība ar AAEI reģistrēta bērniem vecuma grupā 0–4 gadi (9328,1 gadījums uz 100 000 iedzīvotājiem). Vēršanās ambulatorajās iestādēs AAEI gadījumos 41. nedēļā ir ievērojami palielinājusies vecuma grupā 0–4 gadi un arī 5–14 gadi, citās vecuma grupās tā ir samazinājusies.



### Vispārējās izglītības iestāžu apmeklējums

Vispārējās izglītības iestādes 41. nedēļā apmeklēja vidēji 92,5% skolēnu, kas ir par 1,2% mazāk nekā 40. nedēļā. Zemākā skolu apmeklētība bijusi Jelgavā, Jūrmalā un Liepājā.

Monitoringa pilsētas /nedēļas	Daugavpils	Gulbene	Jelgava	Jēkabpils	Jūrmala	Liepāja	Rēzekne	Rīga	Valmiera	Ventspils	Vidēji
40.	92,9	92,0	92,8	95,1	95,2	91,5	94,9	93,4	95,9	94,5	93,7
41.	94,3	92,9	85,9	89,6	89,9	89,0	93,8	92,6	96,6	93,8	92,5
Salīdzinājumā ar 40.nedēļu (%)	1,4	1,0	-6,9	-5,5	-5,3	-2,5	-1,1	-0,8	0,7	-0,6	-1,2

### Pirmsskolas izglītības iestāžu apmeklējums

Pirmsskolas izglītības iestādes 41. nedēļā apmeklējuši vidēji 74,8% reģistrēto bērnu. Apmeklētības līmenis, salīdzinot ar 40. nedēļu, palielinājies par 2,1%. Zemākā apmeklētība reģistrēta Jūrmalā, Valmierā un Ventspilī.

Monitoringa pilsētas /nedēļas	Daugavpils	Gulbene	Jelgava	Jēkabpils	Jūrmala	Liepāja	Rēzekne	Rīga	Valmiera	Ventspils	Vidēji
40.	77,3	80,0	72,2	74,4	73,1	76,1	71,6	64,3	85,2	75,9	72,7
41.	75,3	77,1	77,4	75,6	71,9	79,5	80,0	75,8	71,6	71,2	74,8
Salīdzinājumā ar 40.nedēļu (%)	-1,9	-2,9	5,2	1,1	-1,1	3,4	8,4	11,5	-13,5	-4,7	2,1

### Respiratoro vīrusu cirkulācija

2015. gada 40. un 41. nedēļā SIA „Rīgas Austrumu klīniskās universitātes slimnīca” (RAKUS) stacionāra „Latvijas Infektoloģijas centrs” laboratorijā izmeklēti, attiecīgi, 32 un 45 klīniskie paraugi. Noteikti dažādi elpceļu infekciju izraisītāji - respiratori sincitiālais vīruss, adenovīrusi, paragripa I un III tipa vīrusi un rinovīruss. Iepriekš laboratorijā informēja, ka 39. nedēļā noteikts viens *B tipa* gripas vīruss.

Nedēļas	Izmeklēto paraugu skaits	A gripa	B gripa	Paragripa I	Paragripa II	Paragripa III	RSV	Adenovīrusi	Rinovīrusi	hMPV	Bokavīrusi	Koronavīrusi	Enterovīrusi	Pozitīvo paraugu skaits	Pozitīvo paraugu īpatsvars (%)	Gripas pozitīvo īpatsvars (%)	RSV pozitīvo īpatsvars (%)
40.	32			2		2	2							6	18,8	0,0	6,3
41.	45			1		3	6	5	1					16	35,6	0,0	13,3
Kopā	77	0	0	3	0	5	8	5	1	0	0	0	0	22	28,6	0,0	10,4

### Secinājumi

2015. gada 41. nedēļā ambulatorajās monitoringa iestādēs vēršanās pēc palīdzības akūto augšējo elpceļu infekciju gadījumos, salīdzinot ar 40. nedēļu, nedaudz palielinājusies. Visvairāk ar akūtām elpceļu infekcijām slimo bērni 0-4 gadu vecuma grupā.

Kā ierasts oktobra pirmajās nedēļās izplatās dažādi elpceļu vīrusi, kas izraisa augšējo elpceļu infekcijas.

### PVO Eiropas reģiona gripas uzraudzības tīkla informācija - Flu News Europe

Eiropas gripas uzraudzības tīkla dati par gripas un citu elpceļu infekciju izplatību tiek publicēti Eiropas Slimību profilakses un kontroles centra un Pasaules Veselības organizācijas vienotā interneta vietnē – „Flu News Europe” <http://www.flunewseurope.org/>.

2015. gada 40. nedēļā epidemioloģiskie dati tika saņemti no 38 valstīm, kuras informēja par zemu gripas intensitāti.

Gripas uzraudzības tīkla ietvaros noteikti divi *A tipa* gripas vīrusi. Astoņās valstīs - Dānijā, Igaunijā, Islandē, Īrijā, Izraēlā, Norvēģijā, Polijā un Krievijā, noteikti 17 gripas vīrusi (*A(H1N1)pdm09*, *A(H3N2)* un *B tipa* gripas vīrusi) ārpus gripas uzraudzības tīkla.

### Par gripas un citu akūto augšējo elpceļu infekciju izplatību citur pasaulē. PVO globālā tīkla informācija 05.10.2015.

[http://www.who.int/influenza/surveillance\\_monitoring/updates/latest\\_update\\_GIP\\_surveillance/en/](http://www.who.int/influenza/surveillance_monitoring/updates/latest_update_GIP_surveillance/en/)

Kopumā gripas aktivitāte samazinās vai paliek zemā līmenī, tikai atsevišķas valstis informēja par respiratoro saslimšanu pieaugumu

- Ziemeļu puslodē gripas aktivitāte saglabājusies starpsezonu līmeni; tiek reģistrēti sporādiskie gadījumi; ASV ziņo par RSV aktivitātes pieaugumu.
- Āfrika ziņo par nelielu gripas gadījumu skaitu. Austrumu Āfrikas valstīs, kuras ziņo par gripas aktivitāti, dominē *A tipa* gripas vīruss. Visā rietumu Āfrikas reģionā gripas aktivitāte samazinājusies.
- Tropu valstīs Amerikā, Centrālamerikā un Karību jūras reģionā gripas aktivitāte saglabājas zemā līmenī, izņemot Kubu, kur tika ziņots par smagu akūtu elpceļu infekciju (SARI) izplatību saistībā ar *A(H1N1)pdm09* gripas vīrusu un RSV. Kolumbija ziņoja par nelielu ARI pieaugumu pēdējā nedēļā, pieaugot RSV aktivitātei.
- Tropu Āzijas, Dienvidāzijas un Dienvidaustrumu Āzijas valstis ziņoja par zemu gripas aktivitāti, izņemot Indiju un Laosas Tautas Demokrātisko Republiku, kur novērots pieaugums, Indijā galvenokārt dēļ *A(H1N1)pdm* vīrusa izplatības un Laosas TDR dēļ *A/H3N2* izplatības. Ķīnas dienvidos gripas aktivitāte samazinājusies.
- Dienvidamerikas mērenās joslas valstīs gripas aktivitāte samazinājusies vai saglabājusies zemā līmenī, taču neliels pieaugums tika novērots Čīlē, kur pieauga noteikto *A(H1N1)pdm* vīrusu skaits.
- Dienvidāfrikā gripas aktivitāte saglabājās zemā līmenī. Pēdējo nedēļu laikā dominēja *B tipa* gripas vīrusi.
- Austrālijā gripas aktivitātes pīķis ir aiz muguras, izņemot Dienvidu Austrāliju, kur joprojām gripas intensitāte pieaug - dominē *B tipa* gripas vīrusi, kam seko *A (H3N2)* vīrusi. Jaunzēlandē maksimālā saslimstība sasniegta augusta otrajā nedēļā, tur sezonas laikā dominēja *A(H3N2)* un *B tipa* gripas vīrusi. Gripai līdzīgo saslimšanu izplatības intensitāte joprojām pārsniedz sezonālo sliekšni.

FluNet apkopota informācija, kura tika saņemta (2015. gada 1.oktobrī) no 71 valsts, reģionu vai teritoriju Nacionāliem gripas references centriem un citām laboratorijām (par periodu no 2015. gada 7. līdz 20.septembrim).

PVO (GISRS) laboratorijās testēt vairāk nekā 35084 paraugi. No 2 096 pozitīvajiem paraugiem uz gripas vīrusiem, 1722 (82,2 %) paraugos noteikti *A tipa* gripas vīrusi un 374 (17,8%) *B tipa* gripas vīrusi. No *A tipa* gripas vīrusiem 305 (21,3%) tipēti kā *A(H1N1)pdm09* un 1124 (78,7%) kā *A(H3N2)*. No raksturotiem *B tipa* gripas vīrusiem 110 (92,4 %) pieder *B-Yamagata* līnijai un 9 (7,6%) *B-Victoria* līnijai.

### **Pretgripas vakcīnas sastāvs Ziemeļu puslodē 2015.–2016. gada sezonai**

[http://www.who.int/influenza/vaccines/virus/recommendations/2015\\_16\\_north/en/](http://www.who.int/influenza/vaccines/virus/recommendations/2015_16_north/en/)

PVO rekomendējamais vakcīnas sastāvs 2015.-2016. gada sezonai ziemeļu puslodē:

- *A/California/7/2009 (H1N1)pdm09-līdzīgs vīruss;*
- *A/Switzerland/9715293/2013 (H3N2)-līdzīgs vīruss;*
- *B/Phuket/3073/2013-līdzīgs vīruss*

Četru komponentu pretgripas vakcīnas sastāvā rekomendē izmantot divus *A tipa* un divus *B tipa* gripas vīrusu antigēnus (papildu trim minētajiem jāiekļauj *B/Brisbane/60/2008* līdzīgs vīruss).

Salīdzinājumā ar iepriekšējās 2014. –2015. gada sezonas gripas vakcīnu, nākamajā sezonā vakcīnas sastāvā *A/H1N1* komponentu joprojām pārstāv *A/California/7/2009 (H1N1)pdm09-līdzīgs vīruss*, taču divi citi komponenti – *A/H3N2* un *B tipa* ir atšķirīgi no pagājušās sezonas vakcīnas sastāva.

Savukārt 2016. gada ziemas periodam Dienvidu puslodē trīs komponentu vakcīnā PVO rekomendē iekļaut:

- *A/California/7/2009 (H1N1)pdm09-līdzīgs vīrus;*
- *A/Hong Kong/4801/2014 (H3N2)- līdzīgs vīrus;*
- *B/Brisbane/60/2008- līdzīgs vīrus;*

Četru komponentu pretgripas vakcīnas sastāvā papildu minētajiem rekomendē izmantot *B/Phuket/3073/2013-līdzīgs vīrusu.*

**Materiālu sagatavoja:** SLIMĪBU PROFILAKSES UN KONTROLES CENTRA Infekcijas slimību riska analīzes un profilakses departamenta Infekcijas slimību uzraudzības un imunizācijas nodaļas epidemioloģe Raina Nikiforova.

2015.-2016.gada AAEI un gripas monitoringa 41.nedēļā datus sniedza:

- 71 primārās veselības aprūpes ārsts (reģistrēto pacientu skaits 103349– 5,2% no Latvijas iedzīvotāju skaita)
  - 11 stacionārās ārstniecības iestādes
  - 35 vispārējās izglītības iestādes
  - 36 pirmsskolas izglītības iestādes
- Izmantoti SIA Rīgas Austrumu klīniskās universitātes slimnīcas (RAKUS) stacionāra „Latvijas Infektoloģijas centrs” (LIC) laboratorijas dati.

**Pateicamies visiem monitoringa dalībniekiem par savlaicīgi un precīzi sniegtu informāciju.**

Datu pārpublicēšana un citēšana – atsauce uz Slimību profilakses un kontroles centra “Epidemioloģijas biļetenu” ir obligāta.