



LATVIJAS REPUBLIKAS VESELĪBAS MINISTRIJA

SLIMĪBU PROFILAKSES UN KONTROLES CENTRS

Duntes iela 22, Rīga, LV-1005 • Tālrunis: 67501590 • Fakss: 67501591 • E-pasts: info@spkc.gov.lv • Reģ. Nr. 90009756700

EPIDEMIOLOĢIJAS BIĻETENS

Nr. 44 (1427)

2015. gada 3. novembrī

Pārskats par akūtu augšējo elpceļu infekciju (AAEI) un gripas* izplatību 2015. gada 44. nedēļā Latvijā

2015. gada 44. nedēļā monitoringā iesaistītajās ambulatorajās ārstniecības iestādēs (71 ģimenes ārsta prakse) gripas gadījumi netika reģistrēti. Salīdzinājumā ar 43. nedēļu vēršanās ambulatorajās iestādēs citu AAEI gadījumos samazinājusies par 14,5%, vidēji reģistrēts 927,1 gadījums uz 100 000 iedzīvotājiem.

Pacientu vēršanās pie ārsta ar AAEI, gripu un pneimoniju vidēji uz 100 000 iedzīvotājiem¹

	Vecuma grupas	40.	41.	42.	43.	44.	Salīdzinot ar iepriekšējo nedēļu (%)
AAEI	Vidēji	1045,9	1212,4	1248,1	1084,5	927,1	-14,5
	0-4	6031,3	9328,1	7408,9	6605,3	6920,6	4,8
	5-14	2170,2	2968,1	3449,6	2855,5	2238,6	-21,6
	15-64	717,7	644,2	782,4	684,2	554,4	-19,0
	65 un >	270,8	156,7	160,6	155,6	117,5	-24,5
Gripa	Vidēji	0,0	0,0	0,0	0,0	0,0	0,0
	0-4	0,0	0,0	0,0	0,0	0,0	0,0
	5-14	0,0	0,0	0,0	0,0	0,0	0,0
	15-64	0,0	0,0	0,0	0,0	0,0	0,0
	65 un >	0,0	0,0	0,0	0,0	0,0	0,0
Pneimonija	Vidēji	16,0	10,6	13,2	21,7	13,6	-37,2
	0-4	61,8	39,5	98,0	98,0	42,3	-56,8
	5-14	9,6	19,3	0,0	38,3	20,2	-47,4
	15-64	12,0	5,8	8,5	15,6	10,2	-34,6
	65 un >	22,1	15,7	15,1	15,1	15,3	1,8

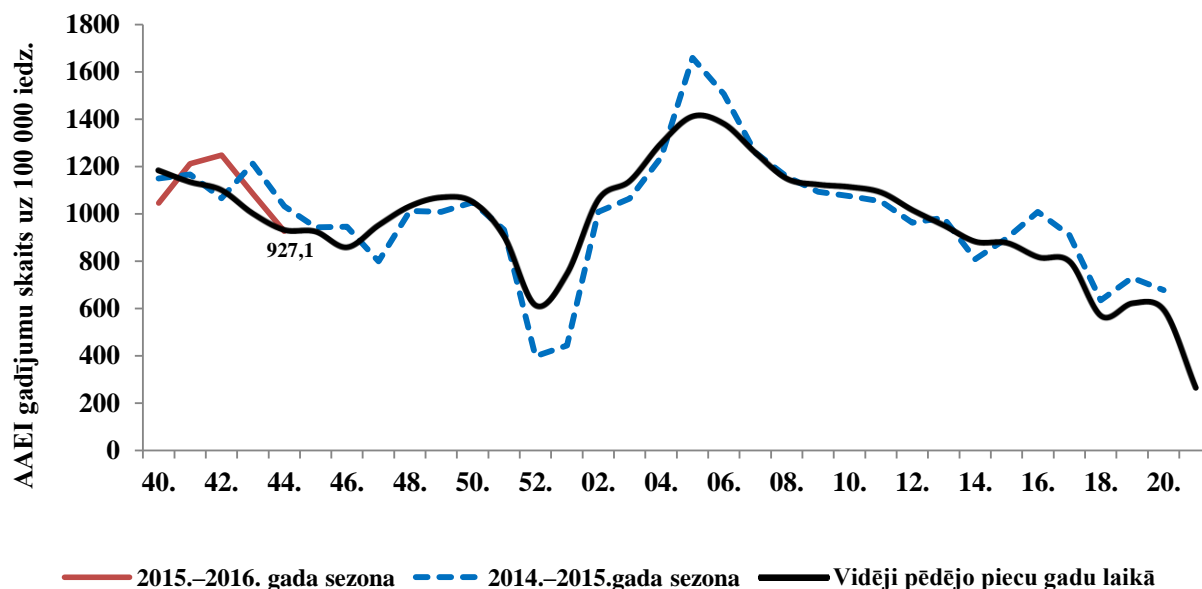
*klīniskie gripas gadījumi monitoringā iekļautajās iestādēs

Vēršanās ambulatorajās iestādēs pneimoniju gadījumos 44. nedēļā samazinājusies par 37,2%, vidēji reģistrēti 13,6 gadījumi uz 100 000 iedzīvotājiem.

¹Saslimstības līmenis, vai vēršanās pēc medicīniskas palīdzības nedēļas laikā, tiek aprēķināta pamatojoties uz pacientu skaitu, kas pirmo reizi sakarā ar patreizējo saslimšanas epizodi vērsušies pie ģimenes ārsta.

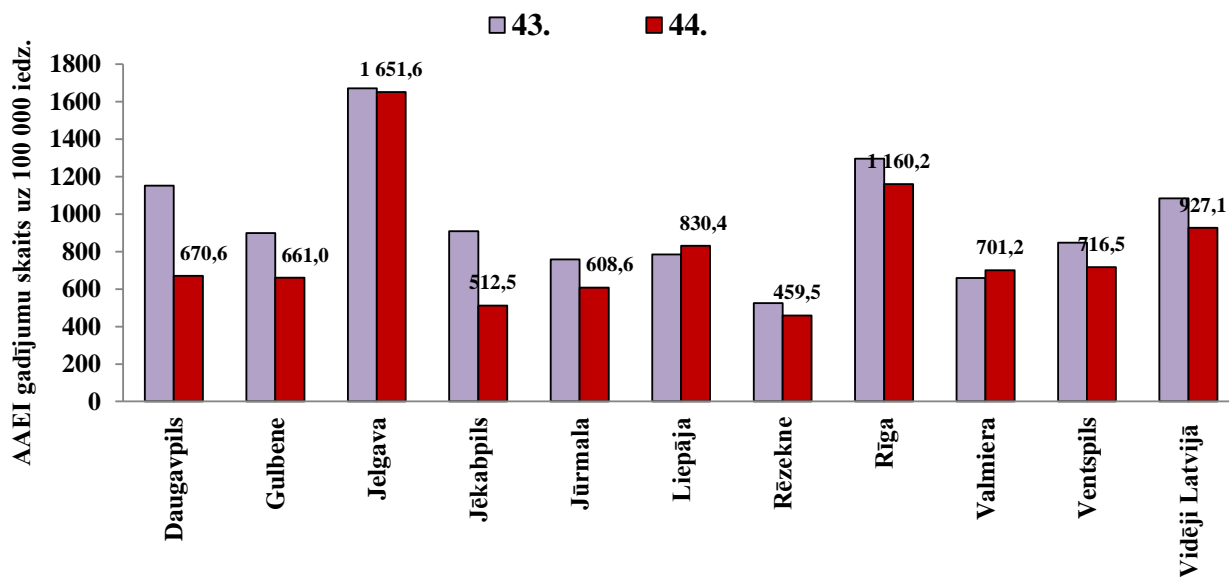
Vēršanās ambulatorajās iestādēs AAEI gadījumos 2015.–2016. gada sezonā salīdzinājumā ar iepriekšējo sezonu un piecu gadu vidējiem rādītājiem

Pacientu vēršanās ambulatorajās monitoringa iestādēs akūto augšējo elpceļu infekciju gadījumos 2015. gada 44. nedēļā, salīdzinot ar iepriekšējo sezonu, bijusi nedaudz zemāka, taču līdzīga piecu gadu vidējiem rādītājiem šajā laika periodā.



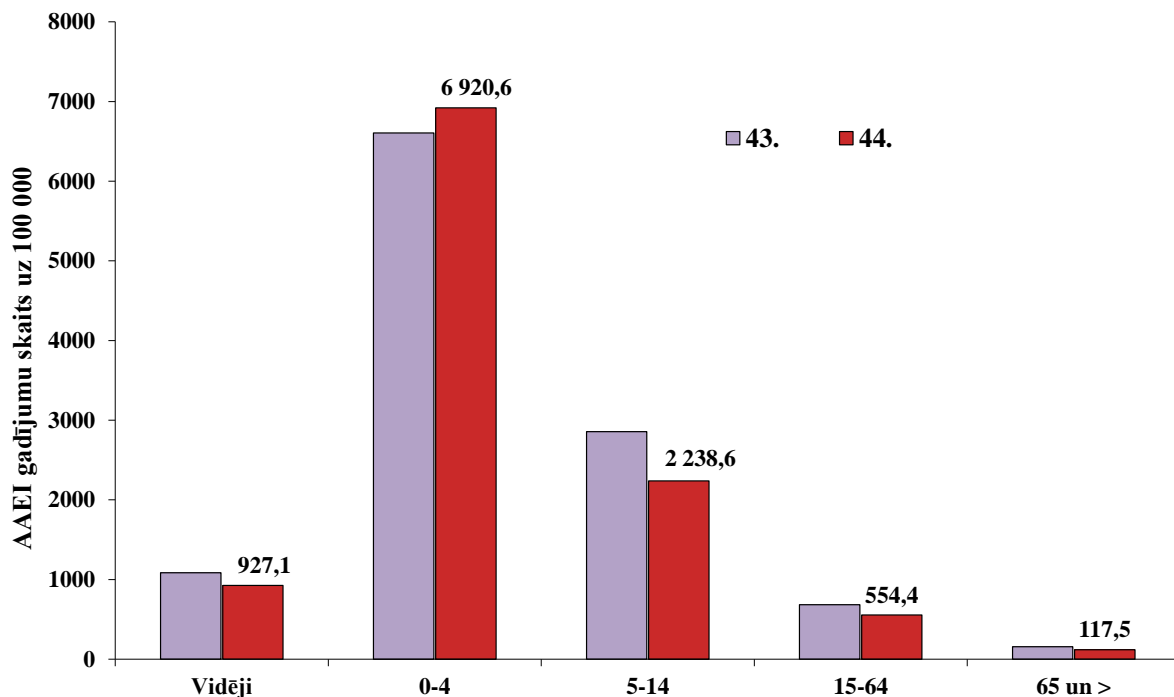
AAEI atsevišķās monitoringa teritorijās

Ambulatoro apmeklējumu skaits AAEI gadījumos pieaudzis divās no desmit monitoringā iekļautajām teritorijām, astoņās tas samazinājies. Augstākā saslimstība ar AAEI 44. nedēļā tika reģistrēta Jelgavā un Rīgā.



AAEI atsevišķās vecuma grupās

Augstākā saslimstība ar AAEI reģistrēta bērniem 0–4 gadu vecuma grupā un 44. nedēļā tā pieaugusi, taču citās vecuma grupās tika novērots samazinājums.



Par stacionētiem pacientiem

2015. gada 44. nedēļā par stacionētiem pacientiem gripas gadījumos netika ziņots (43. nedēļā saņemta informācija par vienu stacionētu pacientu Rīgas slimnīcā, kuram noteikta *A tipa* gripa).

Vispārējās izglītības iestāžu apmeklējums

Vispārējās izglītības iestādēs 44. nedēļā bija brīvlaiks.

Monitoringa pilsētas /nedēļas	Daugavpils	Gulbene	Jelgava	Jēkabpils	Jūrmala	Liepāja	Rēzekne	Rīga	Valmiera	Ventspils	Vidēji
40.	92,9	92,0	92,8	95,1	95,2	91,5	94,9	93,4	95,9	94,5	93,7
41.	94,3	92,9	85,9	89,6	89,9	89,0	93,8	92,6	96,6	93,8	92,5
42.	91,9	93,2	81,9	91,5	89,5	92,1	90,8	91,8	95,7	93,0	91,7
43.	91,5	89,8	73,5	94,0	89,2	89,9	89,7	91,3	95,6	93,3	91,1
44.	brīvlaiks										

Pirmsskolas izglītības iestāžu apmeklējums

Pirmsskolas izglītības iestādes 44. nedēļā apmeklējuši vidēji 65% reģistrēto bērnu. Apmeklētības līmenis, salīdzinot ar 43. nedēļu, krities par 9%, kas ir saistīts ar brīvlaiku skolās.

Monitoringa pilsētas /nedēļas	Daugavpils	Gulbene	Jelgava	Jēkabpils	Jūrmala	Liepāja	Rēzekne	Rīga	Valmiera	Ventspils	Vidēji
40.	77,3	80,0	72,2	74,4	73,1	76,1	71,6	64,3	85,2	75,9	72,7
41.	75,3	77,1	77,4	75,6	71,9	79,5	80,0	75,8	71,6	71,2	74,8
42.	73,2	79,5	75,8	74,4	74,7	77,0	77,6	72,7	69,0	70,5	73,2
43.	76,0	83,3	79,0	72,6	69,4	77,2	74,8	74,1	80,6	70,6	74,0
44.	72,9	69,0	73,4	64,3	66,1	61,9	62,8	65,5	71,6	59,9	65,0
Salīdzinājumā ar 43.nedēļu (%)	-3,2	-14,3	-5,6	-8,3	-3,3	-15,3	-12,0	-8,6	-9,0	-10,7	-9,0

Respiratoro vīrusu cirkulācija

2015. gada 44. nedēļā SIA „Rīgas Austrumu klīniskās universitātes slimnīca” (RAKUS) stacionāra „Latvijas Infektoloģijas centrs” laboratorijā izmeklēti 59 personu klīniskie paraugi. Pozitīvo paraugu īpatsvars 22%. Tajā skaitā noteikts viens *A tipa* (tipēts kā *A/H1pdm*) gripas vīruss (1,5% no izmeklēto paraugu skaita).

Nedēļas	Izmeklēto paraugu skaits	A gripa	B gripa	Paragripa I	Paragripa II	Paragripa III	RSV	Adenovīrusi	Rinovīrusi	hMPV	Bokavīrusi	Koronavīrusi	Enterovīrusi	Pozitīvo paraugu skaits	Pozitīvo paraugu īpatsvars (%)	Gripas pozitīvo īpatsvars (%)	RSV pozitīvo īpatsvars (%)
40.	32			2		2	2							6	18,8	0,0	6,3
41.	45			1	3	6	5	1						16	35,6	0,0	13,3
42.	43			1	1	2	1	1						6	14,0	0,0	4,7
43.	55	1		2	1	2	8	1	1				1	17	30,9	1,8	3,6
44.	59	1		5	3	1	3							13	22,0	1,7	1,7
Kopā	234	2	0	11	0	10	13	17	3	1	0	0	1	58	24,8	0,9	5,6

Secinājumi

2015. gada 44. nedēļā ambulatorajās monitoringa iestādēs vēršanās pēc palīdzības akūto augšējo elpceļu infekciju gadījumos samazinājusies, taču 0-4 gadu vecuma grupā tas nedaudz pieaudzis

Virusoloģijas laboratorijā noteikti dažādi elpceļu vīrusi, tajā skaitā noteikts viens *A tipa* gripas vīruss.

PVO Eiropas reģiona gripas uzraudzības tīkla informācija par 2015. gada 43.nedēļu

<http://www.flunewseurope.org/>.

Eiropas Slimību profilakses un kontroles centra un Pasaules Veselības organizācijas Eiropas reģiona gripas uzraudzības tīkla dati par gripas un citu elpceļu infekciju izplatību tiek publicēti vienotā interneta vietnē – „Flu News Europe”

Epidemioloģiskie dati

2015. gada 43. nedēļā dati tika saņemti no 42 valstīm, kuras informēja par zemu gripas intensitāti. Armēnija ziņoja par lokālo gripas izplatību un deviņas valstis (Azerbaidžāna, Francija, Vācija, Latvija, Lietuva, Norvēģija, Spānija, Turcija un Lielbritānija (Anglija,

Ziemeļīrija un Skotija)) ziņojušas par sporādisku gripas izplatību. No tām Latvija, Norvēģija, Spānija un Lielbritānija informēja par gripas vīrusiem noteiktiem tīkla un ārpus tīkla ietvaros.

Virusoloģijas dati

Gripas uzraudzības tīkla ietvaros izmeklēti 406 paraugi (24 valstīs), no tiem divi (<1%) bija pozitīvi uz *A tipa* gripas vīrusiem.

Ārpus gripas uzraudzības tīkla noteikti 14 gripas vīrusi, vienpadsmit no tiem *A tipa* (četri tipēti kā *A/H1N1pdm09*) un trīs *B tipa* gripas vīrusi. Gripas vīrusi noteikti Latvijā, Norvēģijā, Krievijā un Lielbritānijā (Skotija).

Kopš 2015. gada 40. nedēļas pēc ģenētiskā raksturojuma noteikti:

- viens *A/H1N1pdm09*, kurš pārstāv ģenētisko grupu *A/SouthAfrica/3626/2013 (6B)*,
- divi *A/H3N2* vīrusi no ģenētiskās grupas *A/Hong Kong/5738/2014 (3C.2a)*,
- viens *B/Yamagata*-līnijas vīruss pārstāv *B/Phuket/3073/2013* ģenētisko grupu.

Hospitalizācijas dati

2015. gada 43. nedēļā gripa apstiprināta laboratoriski diviem stacionētiem pacientiem, tajā skaitā viens ievietots intensīvās terapijas nodaļā (ITN). Kopš sezonas sākuma informāciju par hospitalizētiem (15) pacientiem sniedza trīs valstis (Īrija, Spānija un Lielbritānija).

Par gripas un citu akūto augšējo elpceļu infekciju izplatību citur pasaulē. PVO globālā tīkla informācija 19.10.2015.

http://www.who.int/influenza/surveillance_monitoring/updates/latest_update_GIP_surveillance/en/

Kopumā gripas aktivitāte samazinās vai paliek zemā līmenī, tikai atsevišķas valstis informēja par respiratoro saslimšanu pieaugumu

- Ziemeļu puslodē gripas aktivitāte saglabājusies starpsezonu līmeni; tiek reģistrēti sporādiskie gadījumi; ASV ziņo par RSV aktivitātes pieaugumu.
- Āfrika ziņo par nelielu gripas gadījumu skaitu. Austrumu un Rietumu Āfrikas valstīs, kuras ziņo par gripas aktivitāti, dominē *A tipa* gripas vīruss.
- Tropu valstīs Amerikā, Centrālamerikā un Karību jūras reģionā gripas aktivitāte saglabājas zemā līmenī, izņemot Kubu, kur tika ziņots par smagu akūtu elpceļu infekciju (SARI) izplatību saistībā ar *A(H1N1)pdm09* gripas vīrusu un RSV. Kolumbija ziņoja par ARI samazinājumu pēdējā nedēļā, taču RSV izplatība saglabājas augstā līmenī.
- Tropu Āzijas, Dienvidāzijas un Dienvidaustrumu Āzijas valstis ziņoja par zemu gripas aktivitāti, izņemot Indiju un Laosas Tautas Demokrātisko Republiku, kur novērots pieaugums, Indijā galvenokārt dēļ *A(H1N1)pdm* vīrusa izplatības un Laosas TDR dēļ *A/H3N2* izplatības. Ķīnas dienvidos gripas aktivitāte samazinājusies.
- Dienvidamerikas mērenās joslas valstīs gripas aktivitāte pēdējo nedēļu laikā samazinājusies, RSV izplatības pīķis bija sasniegts jūlija sākumā un gripas – augusta beigās. Čīlē gripas aktivitātes pīķis tika novērots vēlāk nekā parasti - augustā un septembra sākumā; gripas aktivitāte pēdējo nedēļu laikā samazinājusies, samazinājās arī *A tipa* gripas un RSV noteikšana.
- Dienvidāfrikā gripas aktivitāte beigusies septembra vidū. Pēdējo nedēļu laikā noteikti *B tipa* gripas vīrusi. Gripas un RSV izplatība bijusi zema.
- Austrālijā un Jaunzēlandē gripas aktivitāte samazinājās, epidēmijas pīķis bijis sasniegts augusta vidū. No pēdējiem noteiktajiem gripas vīrusiem biežāk noteikti *B tipa* gripas vīrusi. Jaunzēlandē gripai līdzīgo saslimšanu izplatības intensitāte nedaudz pārsniedz sezonālo sliekšni.

FluNet apkopota informācija, kura tika saņemta (2015. gada 1.oktobrī) no 81 valsts reģionu vai teritoriju Nacionāliem gripas references centriem un citām laboratorijām (par periodu no 2015. gada 21. septembra līdz 4. oktobrim).

PVO (GISRS) laboratorijās testēti vairāk nekā 49103 paraugi. No 2240 pozitīvajiem paraugiem uz gripas vīrusiem, 1495 (66,7 %) paraugos noteikti *A tipa* gripas vīrusi un 745 (33,3%) *B tipa* gripas vīrusi. No *A tipa* gripas vīrusiem 350 (29,8%) tipēti kā *A(H1N1)pdm09* un

824 (70,2%) kā *A(H3N2)*. No raksturotiem *B tipa* gripas vīrusiem 138 (66,7 %) pieder *B-Yamagata* līnijai un 69 (33,3%) *B-Victoria* līnijai.

Pretgripas vakcīnas sastāvs Ziemeļu puslodē 2015.–2016. gada sezonai

http://www.who.int/influenza/vaccines/virus/recommendations/2015_16_north/en/

PVO rekomendējamais vakcīnas sastāvs 2015.-2016. gada sezonai ziemeļu puslodē:

- *A/California/7/2009 (H1N1)pdm09-līdzīgs vīruss;*
- *A/Switzerland/9715293/2013 (H3N2)-līdzīgs vīruss;*
- *B/Phuket/3073/2013-līdzīgs vīruss*

Četru komponentu pretgripas vakcīnas sastāvā rekomendē izmantot divus *A tipa* un divus *B tipa* gripas vīrusu antigēnus (papildu trim minētajiem jāiekļauj *B/Brisbane/60/2008* līdzīgs vīruss).

Salīdzinājumā ar iepriekšējās 2014. –2015. gada sezonas gripas vakcīnu, nākamajā sezonā vakcīnas sastāvā *A/H1N1* komponentu joprojām pārstāv *A/California/7/2009 (H1N1)pdm09-līdzīgs* vīruss, taču divi citi komponenti – *A/H3N2* un *B tipa* ir atšķirīgi no pagājušās sezonas vakcīnas sastāva.

Savukārt 2016. gada ziemas periodam Dienvidu puslodē trīs komponentu vakcīnā PVO rekomendē iekļaut:

- *A/California/7/2009 (H1N1)pdm09-līdzīgs vīruss;*
- *A/Hong Kong/4801/2014 (H3N2)- līdzīgs vīruss;*
- *B/Brisbane/60/2008- līdzīgs vīruss;*

Četru komponentu pretgripas vakcīnas sastāvā papildu minētajiem rekomendē izmantot *B/Phuket/3073/2013-līdzīgs* vīrusu.

Materiālu sagatavoja: SLIMĪBU PROFILAKSES UN KONTROLES CENTRA Infekcijas slimību riska analīzes un profilakses departamenta Infekcijas slimību uzraudzības un imunizācijas nodaļas epidemioloģe Raina Nikiforova.

2015.-2016.gada AAEI un gripas monitoringa 44.nedēļā datus sniedza:

- 73 primārās veselības aprūpes ārsti (reģistrēto pacientu skaits 102582– 5,2% no Latvijas iedzīvotāju skaita)
 - 11 stacionārās ārstniecības iestādes
 - 36 pirmsskolas izglītības iestādes
- Izmantoti SIA Rīgas Austrumu klīniskās universitātes slimnīcas (RAKUS) stacionāra „Latvijas Infektoloģijas centrs” (LIC) laboratorijas dati.

Pateicamies visiem monitoringa dalībniekiem par savlaicīgi un precīzi sniegtu informāciju.

Datu pārpublicēšana un citēšana – atsauce uz Slimību profilakses un kontroles centra “Epidemioloģijas biļetenu” ir obligāta.