



LATVIJAS REPUBLIKAS VESELĪBAS MINISTRIJA

SLIMĪBU PROFILAKSES UN KONTROLES CENTRS

Duntes iela 22, Rīga, LV-1005 • Tālr. 67501590 • Fakss 67501591 • E-pasts: info@spkc.gov.lv • Reģ. Nr. 90009756700

EPIDEMIOLOĢIJAS BIĻETENS

Nr. 8 (1334)

2014. gada 10. februārī

Pārskats par akūtu augšējo elpceļu infekciju (AAEI) un gripas* izplatību 2014. gada 06. nedēļā Latvijā

2014. gada 6. nedēļā monitoringā iekļautajās ambulatorajās iestādēs klīniski tika diagnosticēti 14 gripas gadījumi (vidēji 12,8 gadījumi uz 100 000 iedzīvotājiem). No monitoringā iekļautajām stacionārām ārstniecības iestādēm (11 slimnīcas) 6. nedēļā saņemta informācija par trīs pacientiem, kuri hospitalizēti ar diagnozi *gripa* un trīs pacientiem, hospitalizētiem ar diagnozi *gripas izraisīta pneimonija*.

Ārpus gripas uzraudzības tīkla (informācija no SIA RAKUS stacionāra „Latvijas Infektoloģijas centrs” laboratorijas), noteikti četri laboratoriski apstiprināti gripas gadījumi.

Vēršanās citu AAEI gadījumos ambulatorajās iestādēs 6. nedēļā ir palielinājusies par 6,7% un bijusi vidēji 1066,2 gadījumi uz 100 000 iedzīvotājiem (5. nedēļā – 999,1 uz 100 000 iedzīvotājiem).

Pacientu vēršanās pie ārsta ar AAEI, gripu un pneimoniju vidēji uz 100 000 iedzīvotājiem¹

	Vecuma grupas	02.	03.	04.	05.	06.	Salīdzinot ar iepriekšējo nedēļu (%)
AAEI	Vidēji	784,7	812,2	960,8	999,1	1066,2	6,7
	0-4	4555,7	4712,2	5703,4	5703,4	5303,4	-7,0
	5-14	1912,3	2334,0	3246,1	3295,1	3689,9	12,0
	15-64	523,8	510,6	525,1	576,5	626,5	8,7
	65>	135,5	82,3	111,3	106,5	121,4	14,0
Gripa	Vidēji	4,4	1,8	1,8	5,3	12,8	139,6
	0-4	17,4	0,0	0,0	0,0	52,2	100,0
	5-14	19,6	0,0	0,0	9,8	49,1	400,3
	15-64	2,6	2,6	2,6	6,6	8,1	23,3
	65>	0,0	0,0	0,0	0,0	0,0	0,0
Pneimonija	Vidēji	34,7	18,7	9,8	11,6	18,3	58,0
	0-4	121,7	34,8	17,4	17,4	52,2	200,0
	5-14	88,3	19,6	0,0	0,0	39,3	100,0
	15-64	21,1	18,5	13,2	11,9	14,9	25,6
	65>	33,9	14,5	0,0	14,5	10,1	-30,3

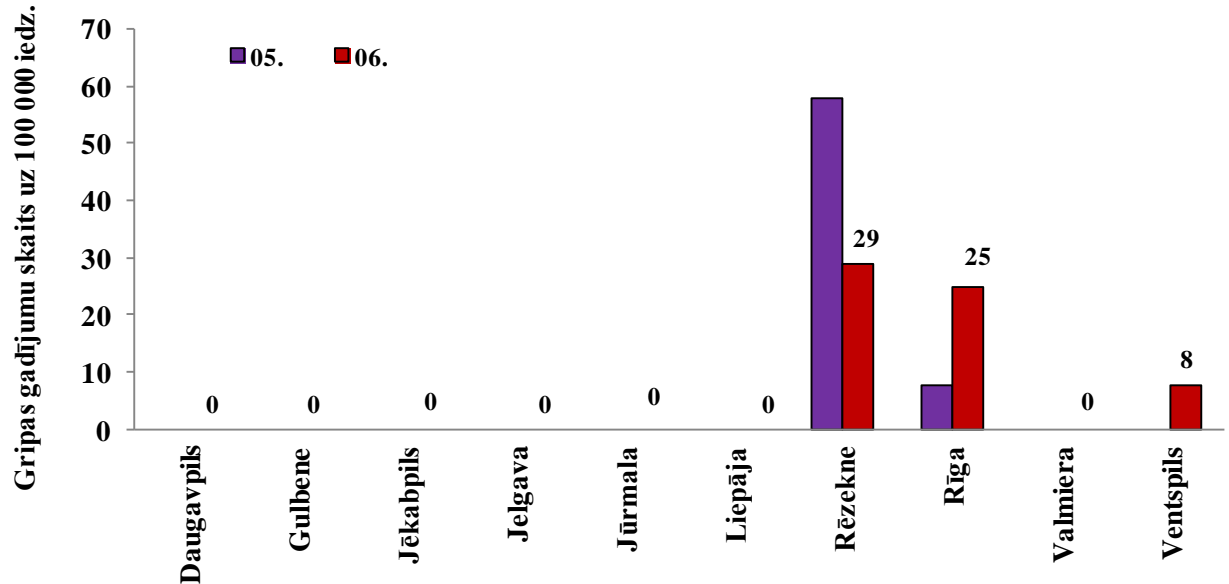
*klīniski apstiprināti gripas gadījumi monitoringa iestādēs

2014. gada 6. nedēļā par 58% palielinājies ambulatorajās iestādēs vērsušos pacientu skaits pneimonijas gadījumos – kopumā reģistrēti 18,3 gadījumi uz 100 000 iedzīvotājiem.

¹ Saslimstības līmenis, vai vēršanās pēc medicīniskas palīdzības nedēļas laikā tiek aprēķināta pamatojoties uz pacientu skaitu, kas pirmo reizi sakarā ar patreizējo saslimšanas epizodi vērsušies pēc medicīniskās palīdzības pie ģimenes ārsta.

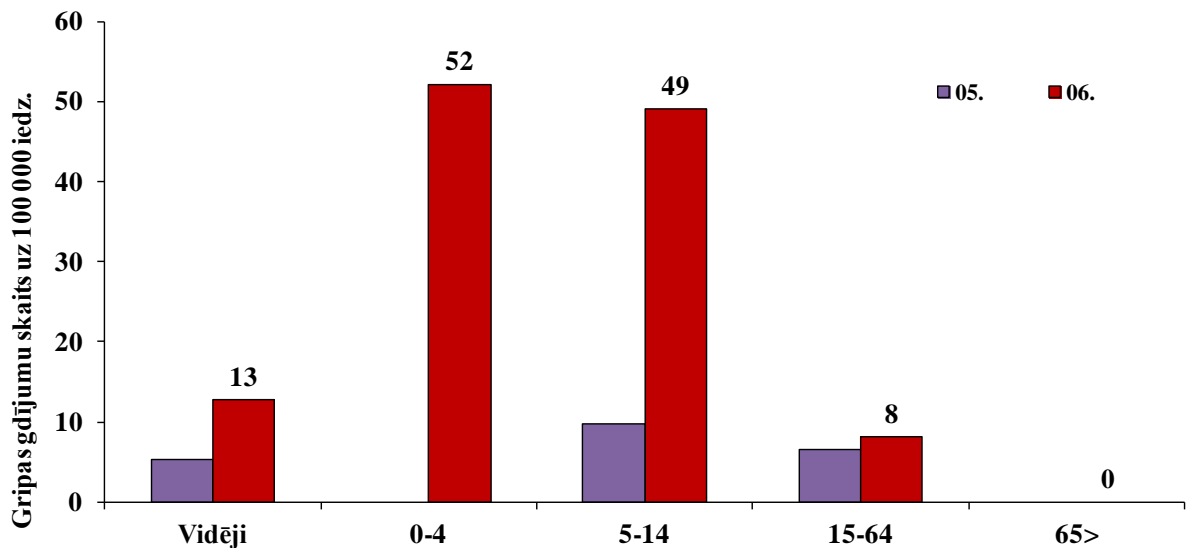
Vēršanās ambulatorajās iestādēs gripas gadījumos 2013.-2014. gada sezonā

2014.gada 6. nedēļā ambulatorajās iestādēs, kas iekļautas gripas monitoringā (70 ģimenes ārstu prakses), vērsušies 14 pacienti, kuriem klīniski noteikta gripa – Rīgā (12), Rēzeknē (1) un Ventspilī (1). Lielākajā daļā monitoringā iekļauto pilsētu gripas gadījumi 6.nedēļā netika reģistrēti.



Gripa atsevišķās vecuma grupās

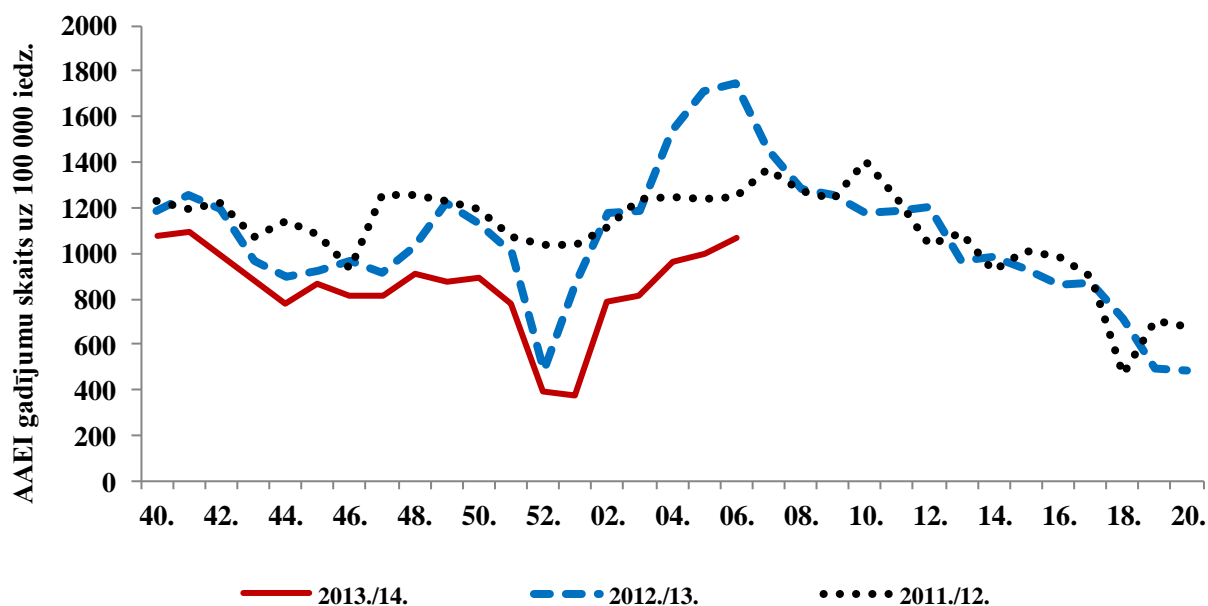
Gripas gadījumi reģistrēti gandrīz visās vecuma grupās, izņemot vecuma grupā 65 gadi un vairāk. Augstākā saslimstība reģistrēta bērniem vecumā no 0 līdz 4 gadiem (52,2 gadījumi uz 100 000 iedzīvotājiem) un no 5 līdz 14 gadiem (49,1 gadījums uz 100 000 iedzīvotājiem).



Par hospitalizētajiem pacientiem monitoringā iekļautajās stacionārās iestādēs

No monitoringā iekļautajām ārstniecības iestādēm (11 slimnīcas) 6. nedēļā saņemta informācija par pacientiem hospitalizētiem gripas un gripas izraisītās pneimonijas gadījumā – Rīgā (5) un Valmierā (1). Kopā hospitalizēti 6 pacienti: ar diagnozi *gripa* - 3 un ar diagnozi *gripas izraisīta pneimonija* – 3 pacienti. No 6 hospitalizētiem pacientiem vecuma grupā 15-64 gadi bija 4 pacienti t.sk. 2 gripas gadījumi un 2 gripas izraisītas pneimonijas gadījumi; vecuma grupā 65 > gadi bija 2 pacienti t.sk. viens gripas gadījums un viens gripas izraisītas pneimonijas gadījums.

Vēršanās ambulatorajās iestādēs AAEI gadījumos 2013.-2014. gada sezonā

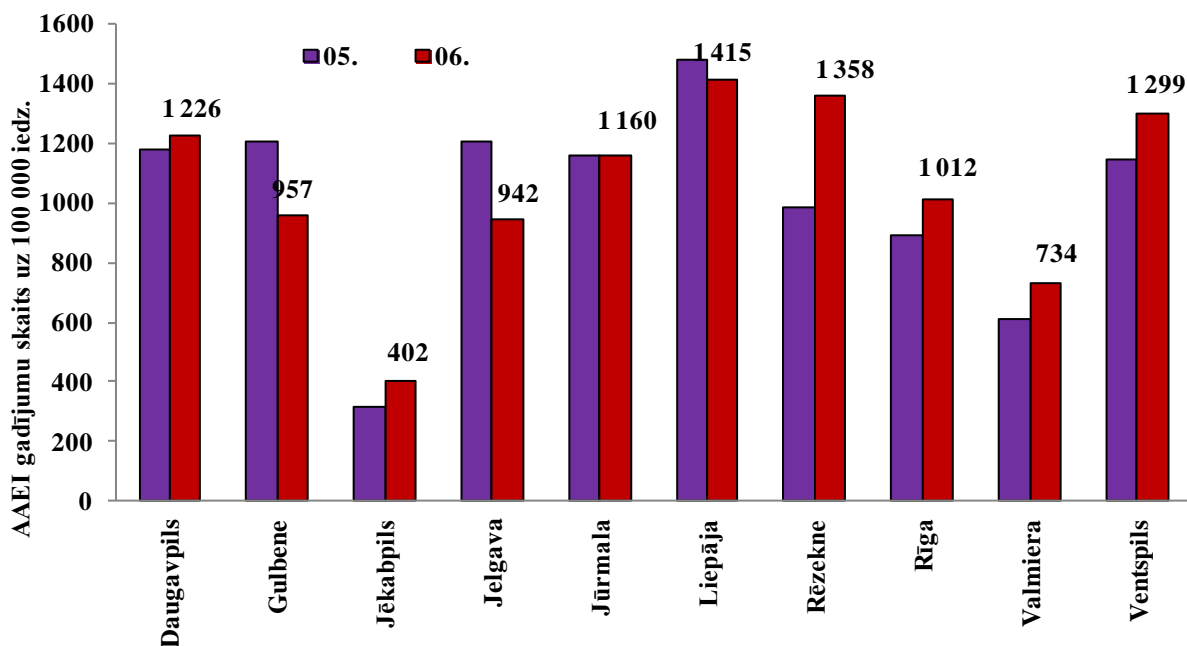


Vēršanās pēc palīdzības akūto augšējo elpceļu infekciju gadījumos ambulatorajās monitoringa iestādēs 2014. gada 6. nedēļā ir turpinājusi palielināties, tomēr nav vērojams straujš pieaugums, kāds bijis pagājušajā gripas sezonā, attiecīgā laika periodā. Kopš sezonas sākuma saslimstības līmenis ir bijis zemāks, nekā reģistrēts pēdējās divās sezonās.

AAEI atsevišķās monitoringa teritorijās

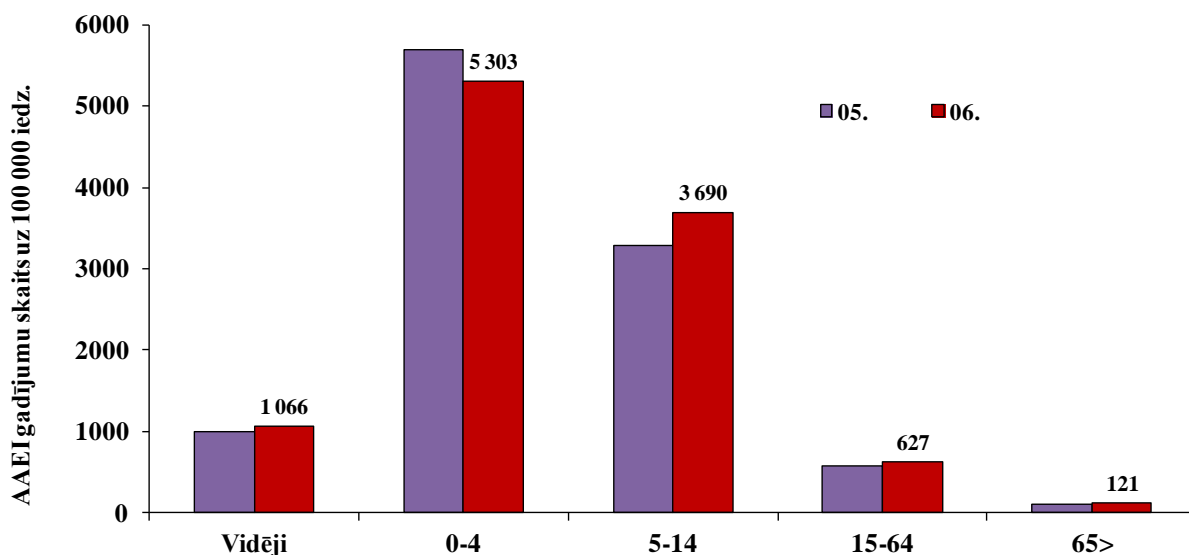
Ambulatoro apmeklējumu skaits AAEI gadījumos palielinājies sešās, no desmit monitoringā iekļautajām teritorijām, trijās tas samazinājies, bet Jūrmalā nav mainījies.

Augstākā saslimstība 6. nedēļā tika reģistrēta Liepājā (1415 gadījumi uz 100 000 iedzīvotājiem) un Rēzeknē (1358 gadījumi uz 100 000 iedzīvotājiem). Zemākā saslimstība, tāpat kā 5. nedēļā, bijusi Jēkabpilī (402 gadījumi uz 100 000 iedzīvotājiem). Visstraujāk saslimstība pieaugusi Rēzeknē – par 38,2%.



AAEI atsevišķās vecuma grupās

Vēršanās ambulatorajās iestādēs AAEI gadījumos samazinājusies tikai bērniem vecuma grupā 0-4 gadi (par 7%). Pārējās vecuma grupās saslimstība ir palielinājusies. Visstraujāk saslimstība palielinājusies vecuma grupā 65 gadi un vairāk (par 14%) un bērniem no 5 līdz 14 gadu vecumam (par 12%). Augstākā saslimstība reģistrēta bērniem: 0-4 gadi (5303,4 gadījumi uz 100 000 iedzīvotājiem) un 5-14 gadi (3689,9 gadījumi uz 100 000 iedzīvotājiem).



Vispārējās izglītības iestāžu apmeklējums

Vispārējās izglītības iestādes 6. nedēļā apmeklējuši vidēji 91,8% reģistrēto skolēnu, par 0,9% vairāk nekā 5. nedēļā. Apmeklētība samazinājusies četrās no desmit monitoringā iekļautajām teritorijām un sešās tā pieaugusi. Zemākā vispārējo izglītības iestāžu apmeklētība reģistrēta Jelgavā un Ventspilī, kur vispārējās izglītības iestādes ir apmeklējuši mazāk nekā 90% reģistrēto skolēnu.

Monitoringa pilsētas /nedēļas	Daugavpils	Gulbene	Jēkabpils	Jelgava	Jūrmala	Liepāja	Rēzekne	Rīga	Valmiera	Ventspils	Vidēji
02.	97,4	92,2	95,3	94,6	95,4	95,8	93,3	95,8	97,7	93,6	95,3
03.	96,6	91,0	94,8	89,8	93,7	93,3	93,0	94,9	97,3	92,1	93,9
04.	95,3	89,4	92,4	89,8	89,3	91,9	87,1	94,6	97,6	89,3	92,4
05.	92,5	85,7	96,6	87,0	78,5	92,2	85,5	93,4	95,7	89,3	90,9
06.	92,8	91,0	96,4	89,5	93,1	91,9	93,8	92,7	97,2	88,3	91,8
Salīdzinājumā ar 05.nedēļu	0,2	5,3	-0,2	2,5	14,6	-0,3	8,3	-0,7	1,5	-1,0	0,9

Pirmsskolas izglītības iestāžu apmeklējums

Pirmsskolas izglītības iestādes 2014. gada 6. nedēļā apmeklējuši vidēji 68,5% reģistrēto bērnu. Apmeklētības līmenis, salīdzinot ar 5. nedēļu, palielinājies par 4,4%. Zemāka pirmsskolas izglītības iestāžu apmeklētība 4. un 5. Nedēļā daļēji bija saistīta ar zemo āra gaisa temperatūru.

Apmeklētība palielinājusies visās monitoringā iekļautajās pilsētās. Zemākā apmeklētība reģistrēta Valmierā, Ventspilī un Rīgā, kur pirmsskolas izglītības iestādes apmeklējuši ap 65% reģistrēto bērnu.

Monitoringa pilsētas /nedēļas	Daugavpils	Gulbene	Jekabpils	Jelgava	Jūrmala	Liepāja	Rēzekne	Rīga	Valmiera	Ventspils	Vidēji
02.	77,4	76,5	68,8	77,3	75,4	88,2	90,7	78,2	84,8	82,5	80,0
03.	78,1	71,3	65,2	75,0	71,8	77,8	80,5	72,0	80,3	77,3	74,8
04.	67,4	64,3	56,1	71,2	66,9	71,0	73,0	63,2	68,2	69,7	66,8
05.	65,4	60,0	55,8	70,4	68,9	79,0	63,3	59,0	54,5	64,6	64,1
06.	68,1	67,8	67,4	73,5	72,9	83,9	70,4	65,5	64,4	65,1	68,5
Salīdzinājumā ar 05.nedēļu	2,6	7,8	11,6	3,1	4,0	5,0	7,1	6,5	9,8	0,5	4,4

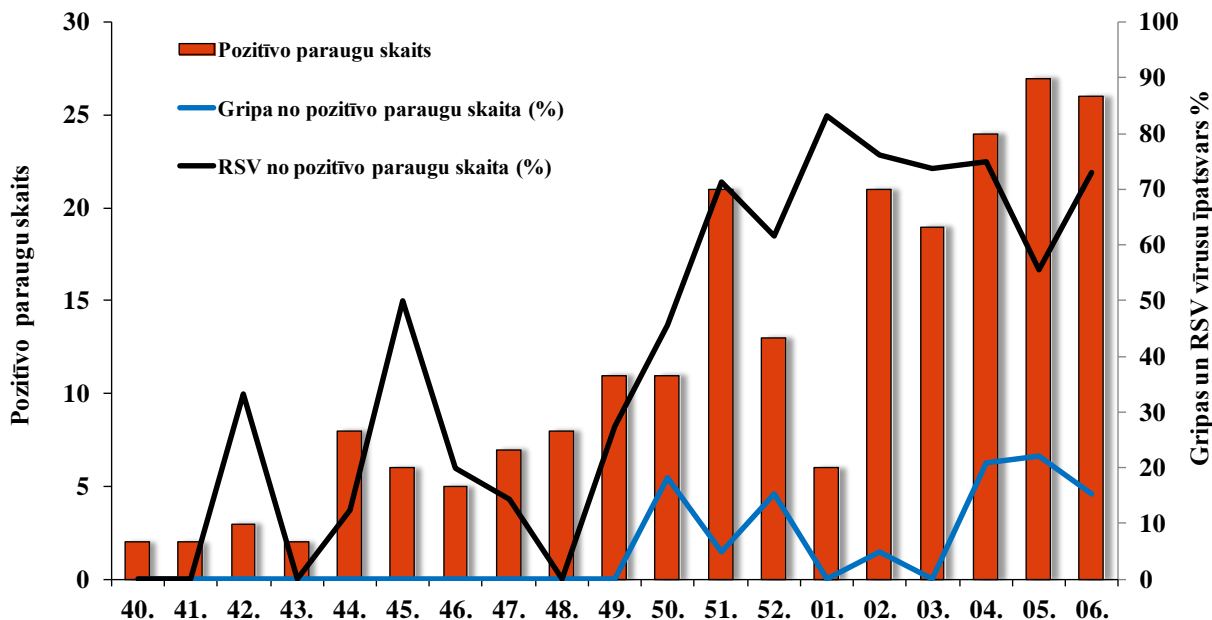
Respiratoro vīrusu cirkulācija

2014.gada 6. nedēļā SIA „Rīgas austrumu klīniskās universitātes slimnīca” stacionārā „Latvijas Infektoloģijas centrs” (LIC) laboratorijā noteikti trīs gripas vīrusi. Kopumā laboratorijā izmeklēti 104 personu klīniskie paraugi, no tiem 26 (25%) paraugos bija konstatēti respiratoro vīrusu infekciju izraisītāji: *A tipa* gripas vīrusi – 3, *B tipa* gripas vīruss – 1, paragripa III – 1, RSV – 19, adenovīrusi – 2.

Nedēļas	Izmeklēto paraugu skaits	A gripa	B gripa	Paragripa I	Paragripa II	Paragripa III	Paragripa IV	RSV	Adenovīrusi	Rinovīrusi	hMPV	Pozitīvo paraugu skaits	Pozitīvo paraugu īpatsvars (%)	Uz gripu pozitīvo paraugu īpatsvars (%)	Gripa no pozitīvo paraugu skaita (%)	RSV no pozitīvo paraugu skaita (%)
40.	14	0	0	1	0	0	0	0	0	1	0	2	14,3	0,0	0	0
41.	11	0	0	0	0	1	0	0	1	0	0	2	18,2	0,0	0	0
42.	12	0	0	0	1	0	0	1	1	0	0	3	25,0	0,0	0	33,3
43.	20	0	0	0	1	1	0	0	0	0	0	2	10,0	0,0	0	0
44.	31	0	0	2	0	2	0	1	3	0	0	8	25,8	0,0	0	12,5
45.	30	0	0	0	0	0	0	3	3	0	0	6	20,0	0,0	0	50
46.	37	0	0	1	0	1	0	1	2	0	0	5	13,5	0,0	0	20
47.	26	0	0	1	0	1	0	1	4	0	0	7	26,9	0,0	0	14,3
48.	35	0	0	0	0	3	0	0	5	0	0	8	22,9	0,0	0	0
49.	50	0	0	0	0	0	0	3	7	1	0	11	22,0	0,0	0	27,3
50.	52	2	0	2	1	0	0	5	1	0	0	11	21,2	3,8	18,2	45,5
51.	64	1	0	1	0	1	0	15	3	0	0	21	32,8	1,6	4,8	71,4
52.	36	2	0	0	1	0	0	8	1	1	0	13	36,1	5,6	15,4	61,5
01.	27	0	0	0	0	0	0	5	1	0	0	6	22,2	0,0	0	83,3
02.	62	1	0	2	0	0	0	16	2	0	0	21	33,9	1,6	4,8	76,2
03.	77	0	0	0	0	0	0	14	3	0	0	19	24,7	0,0	0	73,7
04.	77	5	0	0	0	0	0	18	1	0	0	24	31,2	6,5	20,8	75
05.	105	5	1	0	0	2	0	15	3	0	1	27	25,7	5,7	22,2	55,6
06.	104	3	1	0	0	1	0	19	2	0	0	26	25,0	3,8	15,4	73,1
Kopā	870	19	2	10	4	13	0	125	43	3	1	222	25,5	2,4	9,5	56,3

Palielinājies respiratori sincitiālā vīrusa (RSV) īpatsvars no kopējā pozitīvo paraugu skaita (19/26) – 73% (5. nedēļā – 55,6%). Gripas pozitīvo paraugu īpatsvars 6. nedēļā ir samazinājies un bijis 15,4% no kopējā pozitīvo paraugu skaita (5.nedēļā – 22,2%).

Pozitīvo paraugu skaits un RSV un gripas vīrusu īpatsvars



Saskaņā ar LIC laboratorijas sniegtiem datiem līdz šim brīdim izpētīti 11 *A tipa* gripas vīrusi, kuri pēc antigēniskā raksturojuma atbild šīs sezonas vakcīnas sastāvā iekļautajiem gripas vīrusiem, no tiem astoņi raksturoti kā *A/(H1N1)pdm09 California/7/200*, trīs kā *A/(H3N2) Texas/50/2012 līdzīgs* un viens *B tipa* gripas vīruss kā *B/Massachusetts/02/2012 (Yamagata līnijas)*.

Secinājumi

2014. gada 6. nedēļā ir palielinājusies vērsšanās pēc palīdzības akūto augšējo elpceļu infekciju gadījumos. Monitoringa ambulatorajās iestādēs reģistrēti 14 gripas klīniskie gadījumi – Rīgā, Rēzeknē un Ventspilī. Stacionārajās monitoringa iestādēs hospitalizēti trīs pacienti ar diagnozi *gripa* un trīs pacienti ar *gripas izraisītu pneimoniju*.

Kopš sezonas sākuma SIA „Rīgas austrumu klīniskās universitātes slimnīca” stacionāra „Latvijas Infektoloģijas centrs” laboratorijā kopā noteikts 21 gripas vīruss, t.sk. 19 *A tipa* gripas vīrusi (no tiem 10 tipēti kā *A/H1pdm*, 4 kā *A/H3* un 5 netipēti) un 2 *B tipa* gripas vīrusi (*B/Yamagata*). Latvijā joprojām turpinās respiratori sincitiālā vīrusa plaša izplatība, kas izraisa gripai līdzīgas saslimšanas (īpaši bērniem līdz 5 gadu vecumam), tomēr parasti norit vieglākā formā.

Situācija PVO Eiropas reģiona valstīs 5. nedēļā

(http://www.euroflu.org/cgi-files/bulletin_v2.cgi)

Lielākajā daļā PVO Eiropas reģiona valstu gripas aktivitāte ir pieaugusi, taču tā sākusi samazināties Bulgārijā, Spānijā un Turcijā, kur gripas sezona sākusies agrāk nekā citās reģiona valstīs. Laboratoriski izmeklētajos paraugos samazinājies pozitīvo gripas vīrusu īpatsvars un joprojām dominējošs bijis *A tipa* gripas vīruss. Pēdējo nedēļu laikā reģiona dienvidu un rietumu valstīs ir palielinājies arī hospitalizēto pacientu skaits, kuriem laboratoriski noteikts gripas vīruss. Pēc ģeogrāfiskās izplatības, sporādiska gripas izplatība reģistrēta 19 valstīs, lokāla izplatība bijusi 6 valstīs, reģionāla izplatība reģistrēta 7 valstīs, bet plaša – 9 valstīs. Astoņās PVO Eiropas reģiona valstīs gripas aktivitāte netika reģistrēta.

Virusoloģijas dati. 2014. gada 5. nedēļā uzraudzības tīkla ietvaros izmeklēti 1988 paraugi, no tiem 518 (26,1%) paraugos noteikti gripas vīrusi – 25 (4,8%) *B tipa* un 493 (95,2%) *A tipa* (no tiem 418 tipēti: 180 tipēti kā *A(H1N1)pdm09* un 238 kā *A(H3N2)*).

Kopā 5. nedēļā, uzraudzības tīkla ietvaros un ārpus tā, noteikti 2282 (18% no kopējā izmeklēto paraugu skaita) gripas vīrusi – 88 (4%) gadījumos *B* un 2194 (96%) *A tipa* gripas vīrusi, no tiem 1403 tipēti: 494 kā *A(H3N2)* un 909 kā *A(H1N1)pdm09*. Francijā, Norvēģijā, Portugālē, Spānijā un Zviedrijā vairāk nekā pusē izmeklēto paraugu noteikti gripas vīrusi.

Kopš 40. nedēļas pavisam noteikti 11 304 gripas vīrusi: 10 743 (95%) *A tipa* gripa un 561 (5%) *B tipa* gripa. No *A tipa* gripas vīrusiem 7644 tipēti: 3137 kā *A(H3N2)* un 4507 kā *A(H1N1)pdm09*.

Kopš sezonas sākuma (2013. gada 40. nedēļa) gripas vīrusi antigēniski raksturoti desmit valstīs – Dānijā, Somijā, Vācijā, Latvijā, Norvēģijā, Portugālē, Rumānijā, Krievijas Federācijā, Šveicē un Apvienotajā Karalistē (Anglija). Kopā izpētīti 258 gripas vīrusi. Līdz šim brīdim lielākā daļa (98,1%) no izpētītiem gripas vīrusiem pēc antigēniskā raksturojuma atbilda šīs sezonas vakcīnas sastāvā iekļautajiem gripas vīrusiem:

- **146 *A(H1N1)pdm09*, A/California/7/2009 (H1N1)-līdzīgs***;
- **100 *A(H3N2)*, A/Texas/50/2012 (H3N2) – līdzīgs***;
- **7 *B/Massachusetts/2/2012-līdzīgs (B/Yamagata/16/88 līnijas)****;
- *4 B/Brisbane/60/2008-līdzīgs (B/Victoria/2/87 līnijas)*
- *1 B/Wisconsin/1/2010-līdzīgs (B/Yamagata/16/88 līnijas);*

*** iekļauti vakcīnas sastāvā 2013.-2014.gada sezonai Ziemeļu puslodē**

Par smagās akūtās respiratorās infekcijas (SARI) gadījumiem 5. nedēļā ziņojušas 11 valstis – Albānija, Armēnija, Baltkrievija, Gruzija, Kazahstāna, Kirgizstāna, Moldovas Republika, Rumānija, Krievijas Federācija, Serbija un Ukraina. Pavisam tika izmeklēts 171 respiratorais paraugs no SARI pacientiem un 30 (17,5%) bijuši pozitīvi uz gripas vīrusiem – 29 *A tipa* (no tiem 13 tipēti kā *A(H1N1)pdm09* un 16 kā *A(H3N2)*) un 1 *B tipa*.

PVO par gripas izplatību pasaulē 2014. gada 27. janvārī

http://www.who.int/influenza/surveillance_monitoring/updates/latest_update_GIP_surveillance/en/index.html

Ziemeļamerikā pēdējo nedēļu laikā gripas aktivitāte ir bijusi augsta. Kā dominējošais gripas vīruss tur ir reģistrēts *A(H1N1)pdm09*.

Eiropā novērots neliels gripas aktivitātes pieaugums, kas varētu liecināt par gripas sezonas sākumu.

Ķīnā gripas aktivitāte turpinājusi pieaugt un ir reģistrēta gan *A(H1N1)pdm09* un *A(H3N2) tipa*, gan *B tipa* gripas vīrusu cirkulācija.

Dienvidu puslodē gripas aktivitāte bijusi zema.

Tropu zonas valstīs reģistrēta atšķirīga gripas aktivitāte.

Saskaņā ar *FluNet* ziņojumu (23.01.2014.), laika posmā no 29.12.2013.-11.01.2013., gripas uzraudzības datus snieguši nacionālie gripas centri (NIC) un citas valsts gripas laboratorijas kopā no 72 valstīm, apgabalim vai teritorijām. Pasaules Veselības organizācijas GIRS (Global Influenza Surveillance and Response System) interneta vietnē norādīts, ka laboratorijās pārbaudīts vairāk nekā 81 261 paraugs. No tiem 24 494 bijuši pozitīvi uz gripas vīrusiem – 2 069 (8,4%) *B tipa* un 22 425 (91,6%) *A tipa* (no tiem 13 702 tipēti – 11 033 (80,5%) *A(H1N1)pdm09* un 2 669 (19,5%) *A(H3N2)*). Raksturoti 262 *B tipa* gripas vīrusi: 220 (84%) *B-Yamagata* līnijas un 42 (16%) *B-Victoria* līnijas.

Par gripas vīrusu rezistenci

http://www.euroflu.org/cgi-files/bulletin_v2.cgi

Kopš sezonas sākuma (40/2013) gripas vīrusu rezistences pārbaudi veikušas septiņas valstis – Nīderlande, Norvēģija, Portugāle, Zviedrija, Spānija, Krievijas Federācija un Apvienotā Karaliste (Anglija).

Vīrusa tips un apakštīps	Rezistence pret neiraminidāzes inhibitoriem				Rezistence pret M2 inhibitoriem	
	Oseltamivir		Zanamivir		Amantadin, rimantadin	
	Testētie izolāti	t.sk. rezistenti	Testētie izolāti	t.sk. rezistenti	Testētie izolāti	t.sk. rezistenti
<i>A(H3N2)</i>	65	1 (1,5%)	65	0	47	47 (100%)
<i>A(H1N1)pdm09</i>	220	2 (0,9%)	220	0	60	60 (100%)
<i>B tipa</i>	21	0	21	0	neattiecās	

Apvienotajā Karalistē hospitalizēti divi pacienti, kuru paraugos noteikts pret oseltamivīru rezistentais *A/H1N1pdm09* gripas vīruss, taču nav zināms vai ārstēšanas laikā pacienti ir saņēmuši neraminidāzes inhibitorus.

Viens *A(H3N2)* tipa gripas vīruss ar samazinātu jutību pret oseltamivīru noteikts pacientam no Apvienotās Karalistes, kurš ārstēšanas laikā ir saņēmis oseltamivīru.

Nevienam no *B tipa* vīrusiem, kuri bija testēti uz jutību pret neiraminidāzes inhibitoriem - oseltamivīru un zanamivīru, rezistence netika konstatēta.

Toties visiem *A tipa* gripas vīrusiem, kuri bija pārbaudīti uz jutību pret adamantāniem, tika konstatēta rezistence.

Materiālu sagatavoja: SLIMĪBU PROFILAKSES UN KONTROLES CENTRA Infekcijas slimību riska analīzes un profilakses departamenta Infekcijas slimību uzraudzības un imunizācijas nodaļas epidemioloģe R.Nikiforova un sabiedrības veselības analītiķe K.Pulmane.

2013.-14. gada AAEI un gripas monitoringa 2014. gada 06. nedēļā datus sniedza:

- 68 primārās veselības aprūpes ārsti (reģistrēto pacientu skaits 109 455 – 5,4% no Latvijas iedzīvotāju skaita),
- 11 stacionārās ārstniecības iestādes,
- 35 pirmsskolas izglītības iestādes,
- 35 skolas.

Izmantoti SIA Rīgas Austrumu klīniskās universitātes slimnīcas (RAKUS) stacionāra „Latvijas Infektoloģijas centrs” (LIC) laboratorijas dati.

Pateicamies visiem monitoringa dalībniekiem par savlaicīgi un precīzi sniegtu informāciju.

Datu pārpublicēšana un citēšana – atsauce uz Slimību profilakses un kontroles centra “Epidemioloģijas biļetenu” ir obligāta.