



LATVIJAS REPUBLIKAS VESELĪBAS MINISTRIJA

SLIMĪBU PROFILAKSES UN KONTROLES CENTRS

Dunties iela 22, Rīga, LV-1005 • Tālr. 67501590 • Fakss 67501591 • E-pasts: info@spkc.gov.lv • Reģ. Nr. 90009756700

EPIDEMIOLOĢIJAS BIĻETENS

Nr. 7 (1333)

2014. gada 4. februārī

Pārskats par akūtu augšējo elpceļu infekciju (AAEI) un gripas* izplatību 2014. gada 05. nedēļā Latvijā

2014. gada 5. nedēļā monitoringā iekļautajās ambulatorajās iestādēs klīniski tika diagnosticēti seši gripas gadījumi (vidēji 5,3 gadījumi uz 100 000 iedzīvotājiem). No monitoringā iekļautajām stacionārām ārstniecības iestādēm (11 slimnīcas) 5. nedēļā saņemta informācija par 11 pacientiem, kuri hospitalizēti ar diagnozi *gripa* un diviem pacientiem, hospitalizētiem ar diagnozi *gripas izraisīta pneimonija*.

Ārpus gripas uzraudzības tīkla (informācija no SIA RAKUS stacionāra „Latvijas Infektoloģijas centrs” laboratorijas), noteikti seši laboratoriski apstiprināti gripas gadījumi.

Vēršanās citu AAEI gadījumos ambulatorajās iestādēs 5. nedēļā ir palielinājusies par 4% un bijusi vidēji 999,1 gadījums uz 100 000 iedzīvotājiem (4. nedēļā – 960,8 uz 100 000 iedzīvotājiem).

Pacientu vēršanās pie ārsta ar AAEI, gripu un pneimoniju vidēji uz 100 000 iedzīvotājiem¹

	Vecuma grupas	01.	02.	03.	04.	05.	Salīdzinot ar iepriekšējo nedēļu (%)
AAEI	Vidēji	373,3	784,7	812,2	960,8	999,1	4,0
	0-4	2487,8	4555,7	4712,2	5703,4	5703,4	0,0
	5-14	961,7	1912,3	2334,0	3246,1	3295,1	1,5
	15-64	213,8	523,8	510,6	525,1	576,5	9,8
	65>	45,8	135,5	82,3	111,3	106,5	-4,3
Gripa	Vidēji	0,0	4,4	1,8	1,8	5,3	200,0
	0-4	0,0	17,4	0,0	0,0	0,0	0,0
	5-14	0,0	19,6	0,0	0,0	9,8	100,0
	15-64	0,0	2,6	2,6	2,6	6,6	150,0
	65>	0,0	0,0	0,0	0,0	0,0	0,0
Pneimonija	Vidēji	12,8	34,7	18,7	9,8	11,6	18,2
	0-4	69,6	121,7	34,8	17,4	17,4	0,0
	5-14	9,8	88,3	19,6	0,0	0,0	0,0
	15-64	8,2	21,1	18,5	13,2	11,9	-10,0
	65>	15,3	33,9	14,5	0,0	14,5	100,0

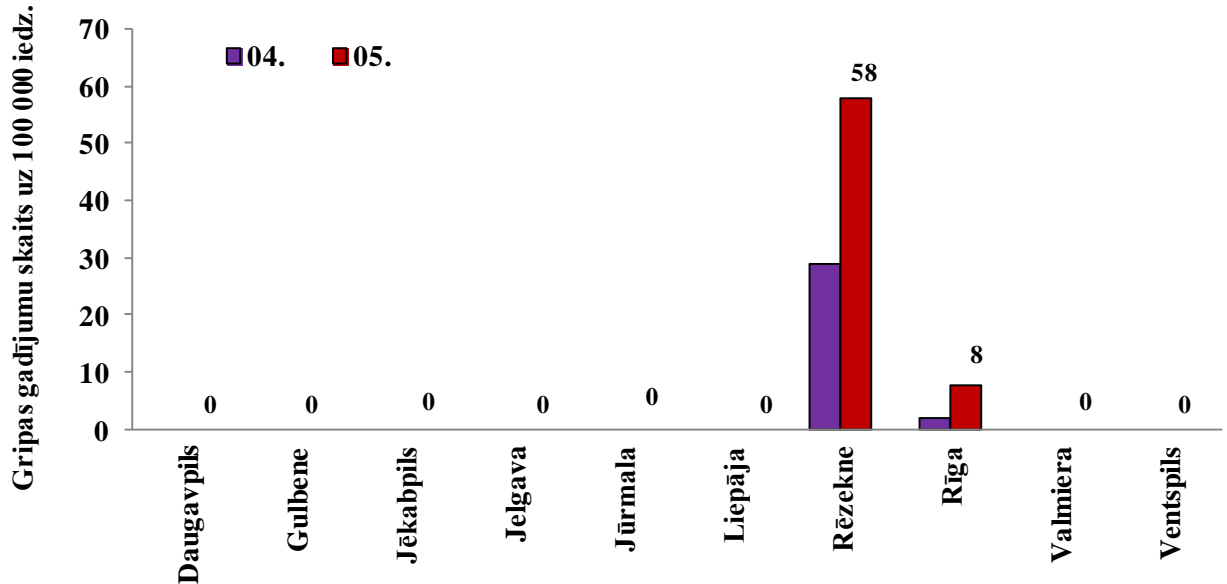
*klīniski apstiprināti gripas gadījumi monitoringa iestādēs

2014. gada 5. nedēļā par 18,2% palielinājies ambulatorajās iestādēs vēršušos pacientu skaits pneimonijas gadījumos – kopumā reģistrēti 11,6 gadījumi uz 100 000 iedzīvotājiem.

¹ Saslimstības līmenis, vai vēršanās pēc medicīniskas palīdzības nedēļas laikā tiek aprēķināta pamatojoties uz pacientu skaitu, kas pirmo reizi sakarā ar patreizējo saslimšanas epizodi vēršusies pēc medicīniskās palīdzības pie ģimenes ārsta.

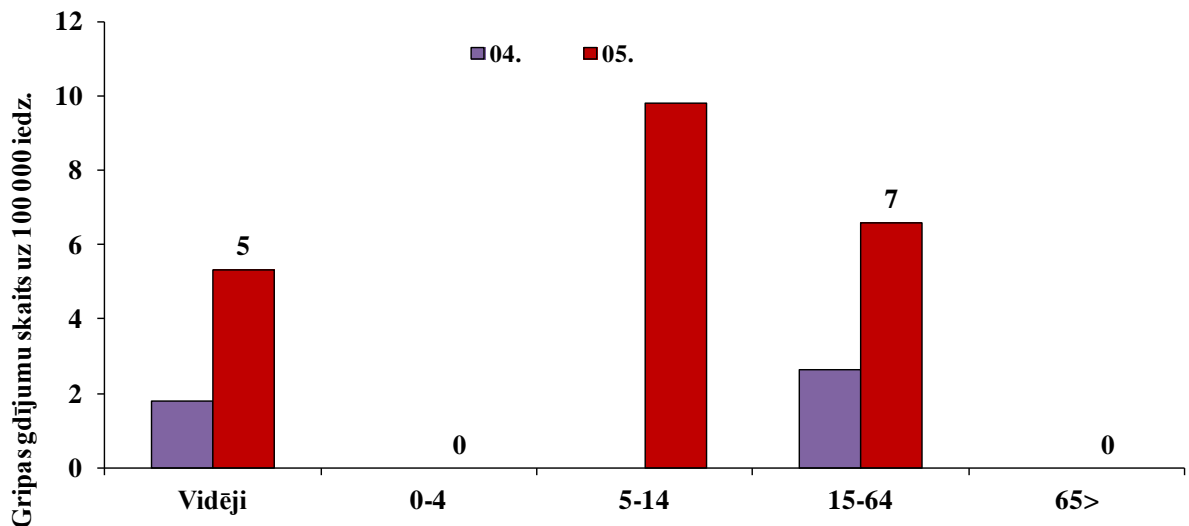
Vēršanās ambulatorajās iestādēs gripas gadījumos 2013.-2014. gada sezonā

2014.gada 5. nedēļā ambulatorajās iestādēs, kas iekļautas gripas monitoringā (70 ģimenes ārstu prakses), vērsušies seši pacienti, kuriem klīniski noteikta gripa – Rēzeknē (2) un Rīgā (4). Gripas gadījumi šajās pilsētās tika reģistrēti arī 4. nedēļā.



Gripa atsevišķās vecuma grupās

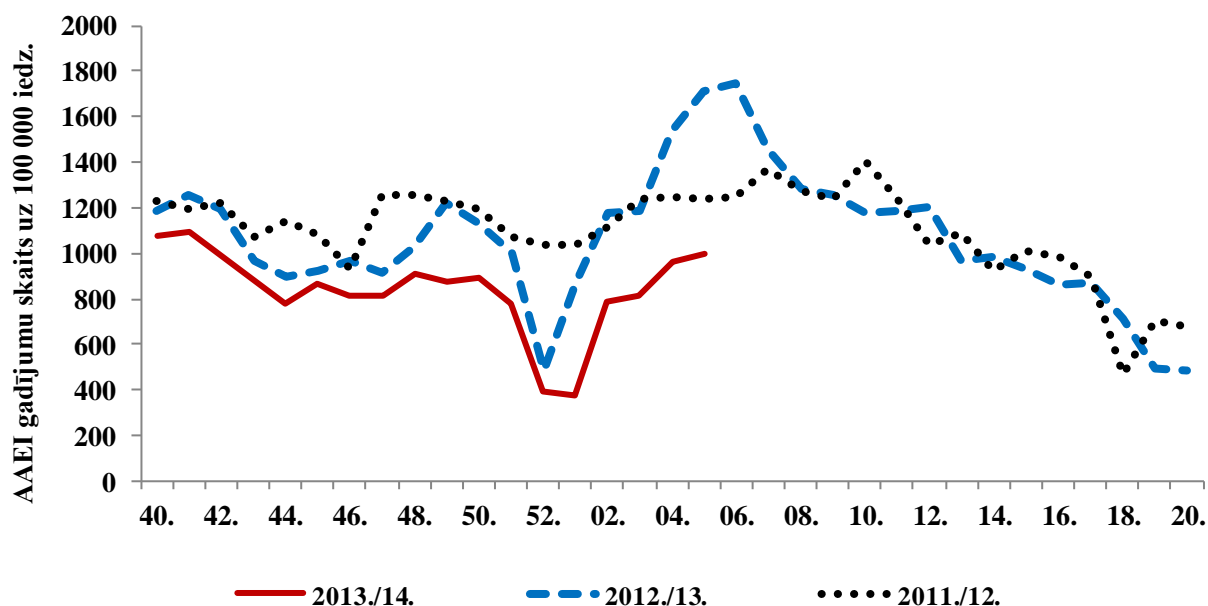
Gripas gadījumi reģistrēti vecuma grupās: 5 - 14 gadi (9,8 gadījumi uz 100 000 iedzīvotāji) un 15 - 64 gadi (6,6 gadījumi uz 100 000 iedzīvotājiem). Pārējās vecuma grupās gripas gadījumi 5. nedēļā netika reģistrēti.



Par hospitalizētajiem pacientiem monitoringā iekļautajās stacionārās iestādēs

No monitoringā iekļautajām ārstniecības iestādēm (11 slimnīcas) 5. nedēļā saņemta informācija par pacientiem hospitalizētiem gripas un gripas izraisītās pneimonijas gadījumā - visi hospitalizētie pacienti reģistrēti Rīgas stacionārā iestādē. Kopā hospitalizēti 13 pacienti: ar diagnozi *gripa* - 11 un ar diagnozi *gripas izraisīta pneimonija* – 2 pacienti. Visi pacienti pieaugušie vecumā līdz 64 gadiem.

Vēršanās ambulatorajās iestādēs AA EI gadījumos 2013.-2014. gada sezonā

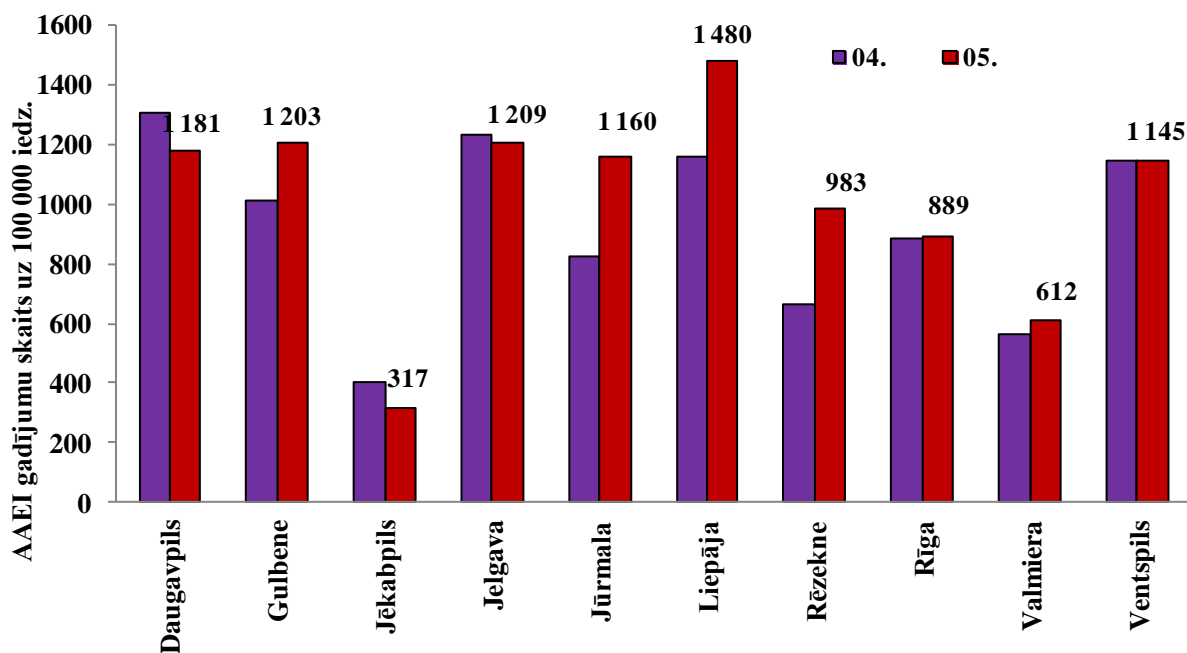


Vēršanās pēc palīdzības akūto augšējo elpceļu infekciju gadījumos ambulatorajās monitoringa iestādēs 2014. gada 5. nedēļā ir turpinājusi palielināties, tomēr bijusi ievērojami zemāka nekā reģistrēta pagājušajā gripas sezonā, attiecīgajā laika periodā. Kopš sezonas sākuma saslimstības līmenis ir bijis zemāks, nekā reģistrēts pēdējās divās sezonās.

AA EI atsevišķās monitoringa teritorijās

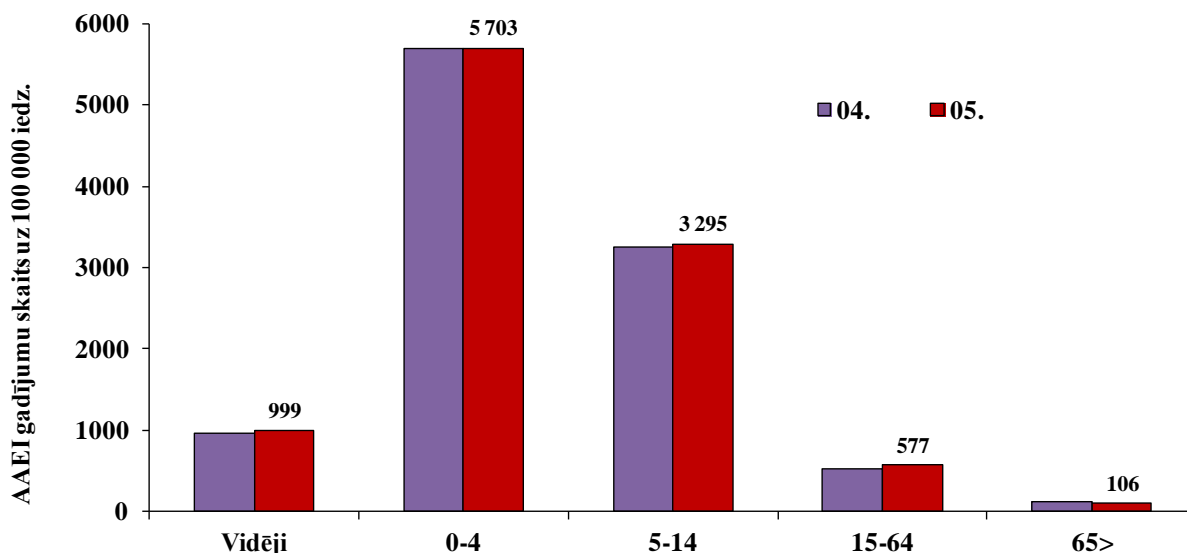
Ambulatoro apmeklējumu skaits AA EI gadījumos palielinājies sešās, no desmit monitoringā iekļautajām teritorijām, trijās tas samazinājies, bet Ventspilī nav mainījies.

Augstākā saslimstība 5. nedēļā tika reģistrēta Liepājā (1480 gadījumi uz 100 000 iedzīvotājiem). Zemākā saslimstība, tāpat kā 4. nedēļā, bijusi Jēkabpilī (317 gadījumi uz 100 000 iedzīvotājiem). Visstraujāk saslimstība pieaugusi Rēzeknē – par 47,8%.



AAEI atsevišķās vecuma grupās

Vēršanās ambulatorajās iestādēs AAEI gadījumos palielinājusies vecuma grupās 5-14 gadi un 15-64 gadi. Bērniem vecuma grupā 0-4 gadi saslimstības līmenis nav mainījies, taču vecuma grupā 65 gadi un vairāk, saslimstība ir samazinājusies. Visstraujāk saslimstība palielinājusies vecuma grupā no 15 līdz 64 gadiem – par 9,8. Augstākā saslimstība joprojām reģistrēta bērniem: 0-4 gadi (5703,4 gadījumi uz 100 000 iedzīvotājiem) un 5-14 gadi (3295,1 gadījums uz 100 000 iedzīvotājiem).



Vispārējās izglītības iestāžu apmeklējums

Vispārējās izglītības iestādes 5. nedēļā apmeklējuši vidēji 91,4% reģistrēto skolēnu, par 1% mazāk nekā 4. nedēļā. Apmeklētība samazinājusies septiņās no desmit monitoringā iekļautajām teritorijām, divās tā pieaugusi, bet Ventspilī nav mainījies. Zemākā vispārējo izglītības iestāžu apmeklētība reģistrēta Rēzeknē, Gulbenē, Jelgavā, Jūrmalā un arī Ventspilī, kur vispārējās izglītības iestādes ir apmeklējuši mazāk nekā 90% reģistrēto skolēnu.

Monitoringa pilsētas /nedēļas	Daugavpils	Gulbene	Jekabpils	Jelgava	Jūrmala	Liepāja	Rēzekne	Rīga	Valmiera	Ventspils	Vidēji
01.					brīvlaiks						
02.	97,4	92,2	95,3	94,6	95,4	95,8	93,3	95,8	97,7	93,6	95,3
03.	96,6	91,0	94,8	89,8	93,7	93,3	93,0	94,9	97,3	92,1	93,9
04.	95,3	89,4	92,4	89,8	89,3	91,9	87,1	94,6	97,6	89,3	92,4
05.	92,5	85,7	96,6	87,0	88,2	92,2	85,5	93,4	95,7	89,3	91,4
Salīdzinājumā ar 04.nedēļu	-2,7	-3,7	4,1	-2,8	-1,1	0,3	-1,6	-1,2	-1,9	0,0	-1,0

Pirmsskolas izglītības iestāžu apmeklējums

Pēdējo divu nedēļu laikā ievērojami samazinājusies apmeklētība pirmsskolas izglītības iestādes - 5. nedēļā apmeklējuši vidēji 64,1% reģistrēto bērnu. Apmeklētības līmenis, salīdzinot ar 4. nedēļu, samazinājies par 2,7%.

Apmeklētība samazinājusies astoņās no desmit monitoringā iekļautajām pilsētām, bet divās pilsētās tā pieaugusi. Zemākā apmeklētība (zem 60%) reģistrēta Jekabpilī, Valmierā un Rīgā. Visstraujāk apmeklētība samazinājusies Valmierā – par 13,6%.

Monitoringa pilsētas /nedēļas	Daugavpils	Gulbene	Jekabpils	Jelgava	Jūrmala	Liepāja	Rēzekne	Rīga	Valmiera	Ventspils	Vidēji
01.	57,5	36,5	39,4	39,6	46,3	55,0	75,7	42,1	41,7	42,3	46,0
02.	77,4	76,5	68,8	77,3	75,4	88,2	90,7	78,2	84,8	82,5	80,0
03.	78,1	71,3	65,2	75,0	71,8	77,8	80,5	72,0	80,3	77,3	74,8
04.	67,4	64,3	56,1	71,2	66,9	71,0	73,0	63,2	68,2	69,7	66,8
05.	65,4	60,0	55,8	70,4	68,9	79,0	63,3	59,0	54,5	64,6	64,1
Salīdzinājumā ar 04.nedēļu	-2,0	-4,3	-0,3	-0,8	2,0	7,9	-9,7	-4,2	-13,6	-5,1	-2,7

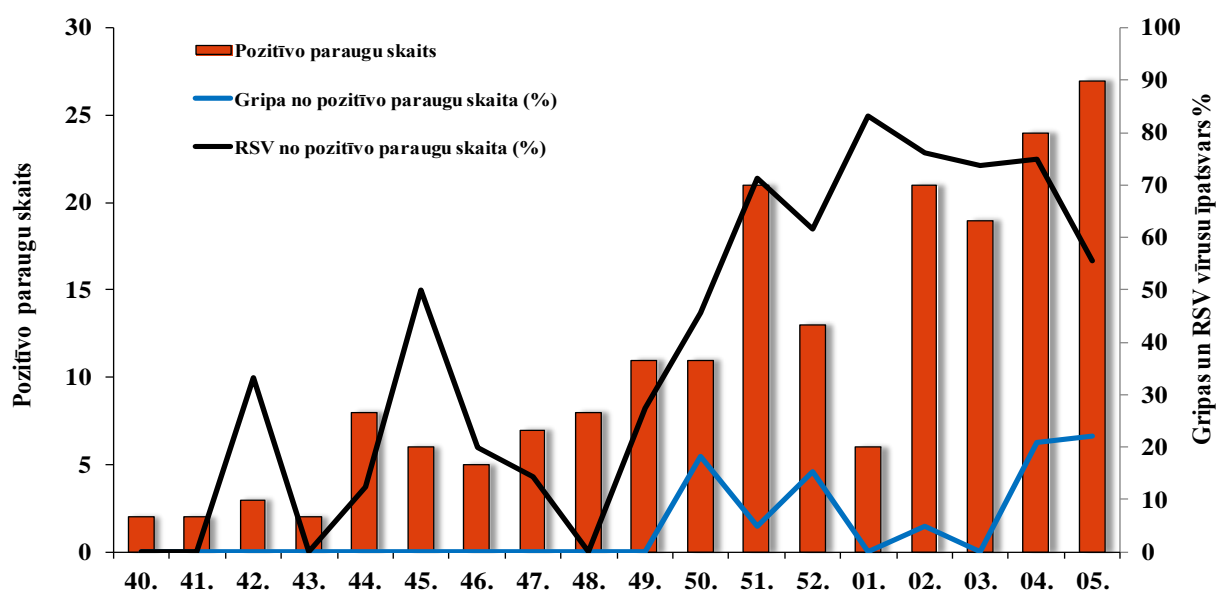
Respiratoro vīrusu cirkulācija

2014.gada 5. nedēļā SIA „Rīgas austrumu klīniskās universitātes slimnīca” stacionārā „Latvijas Infektoloģijas centrs” (LIC) laboratorijā noteikti seši gripas vīrusi. Kopumā laboratorijā izmeklēti 105 personu klīniskie paraugi, no tiem 27 (25,7%) paraugos bija konstatēti respiratoro vīrusu infekciju izraisītāji: *A* tipa gripas vīrusi – 5, *B* tipa gripas vīruss – 1, paragripa III – 2, RSV – 15, adenovīrusi – 3, hMPV - 1.

Nedēļas	Izmeklēto paraugu skaits	A gripa	B gripa	Paragripa I	Paragripa II	Paragripa III	Paragripa IV	RSV	Adenovīrusi	Rinovīrusi	hMPV	Pozitīvo paraugu skaits	Pozitīvo paraugu īpatsvars (%)	Uz gripu pozitīvo paraugu īpatsvars (%)	Gripa no pozitīvo paraugu skaita (%)	RSV no pozitīvo paraugu skaita (%)
40.	14	0	0	1	0	0	0	0	0	1	0	2	14,3	0,0	0	0
41.	11	0	0	0	0	1	0	0	1	0	0	2	18,2	0,0	0	0
42.	12	0	0	0	1	0	0	1	1	0	0	3	25,0	0,0	0	33,3
43.	20	0	0	0	1	1	0	0	0	0	0	2	10,0	0,0	0	0
44.	31	0	0	2	0	2	0	1	3	0	0	8	25,8	0,0	0	12,5
45.	30	0	0	0	0	0	0	3	3	0	0	6	20,0	0,0	0	50
46.	37	0	0	1	0	1	0	1	2	0	0	5	13,5	0,0	0	20
47.	26	0	0	1	0	1	0	1	4	0	0	7	26,9	0,0	0	14,3
48.	35	0	0	0	0	3	0	0	5	0	0	8	22,9	0,0	0	0
49.	50	0	0	0	0	0	0	3	7	1	0	11	22,0	0,0	0	27,3
50.	52	2	0	2	1	0	0	5	1	0	0	11	21,2	3,8	18,2	45,5
51.	64	1	0	1	0	1	0	15	3	0	0	21	32,8	1,6	4,8	71,4
52.	36	2	0	0	1	0	0	8	1	1	0	13	36,1	5,6	15,4	61,5
01.	27	0	0	0	0	0	0	5	1	0	0	6	22,2	0,0	0	83,3
02.	62	1	0	2	0	0	0	16	2	0	0	21	33,9	1,6	4,8	76,2
03.	77	0	0	0	0	0	0	14	3	0	0	19	24,7	0,0	0	73,7
04.	77	5	0	0	0	0	0	18	1	0	0	24	31,2	6,5	20,8	75
05.	105	5	1	0	0	2	0	15	3	0	1	27	25,7	5,7	22,2	55,6
Kopā	766	16	1	10	4	12	0	106	41	3	1	196	25,6	2,2	8,7	54,1

Nedaudz samazinājies respiratori sincitiālā vīrusa (RSV) īpatsvars no kopējā pozitīvo paraugu skaita (15/27) – 55,6% (4. nedēļā – 75%). Gripas pozitīvo paraugu īpatsvars 5. nedēļā nedaudz palielinājies – 22,2%.

Pozitīvo paraugu skaits un RSV un gripas vīrusu īpatsvars



Saskaņā ar LIC laboratorijas sniegtiem datiem līdz šim brīdim izpētīti desmit A gripas vīrusi, kuri pēc antigēniskā raksturojuma atbilst šīs sezonas vakcīnas sastāvā iekļautajiem gripas vīrusiem, no tiem septiņi *A/(H1N1)pdm09 California/7/2009* trīs *A/(H3N2) Texas/50/2012* līdzīgs un viens *B* tipa gripas vīruss - *B/Massachusetts/02/2012 (Yamagata līnijas)*.

Secinājumi

2014. gada 5. nedēļā turpinājusi palielināties vēršanās pēc palīdzības akūto augšējo elpceļu infekciju gadījumos. Gripas izplatība ir palielinājusies, taču joprojām vērtējama kā zema - ambulatorajās monitoringa iestādēs reģistrēti seši gripas gadījumi (Rīgā un Rēzeknē). Taču pieaudzis stacionārajās monitoringa iestādēs uzņemto pacientu skaits – hospitalizēti 11 pacienti ar diagnozi *gripa* un 2 pacienti ar *gripas izraisītu pneimoniju*.

Kopš sezonas sākuma SIA „Rīgas austrumu klīniskās universitātes slimnīca” stacionāra „Latvijas Infektoloģijas centrs” laboratorijā kopā noteikti 17 gripas vīrusi, t.sk. 16 *A* tipa gripas vīrusi (no tiem 10 tipēti kā *A/H1pdm*, 4 kā *A/H3* un 2 netipēti) un viens *B* tipa gripas vīruss (*B/Yamagata*).

Situācija PVO Eiropas reģiona valstīs 4. nedēļā

(http://www.euroflu.org/cgi-files/bulletin_v2.cgi)

PVO Eiropas reģionā, galvenokārt dienvidu daļas valstīs, gripas aktivitāte pēdējo nedēļu laikā ir lēnām, bet stabili, palielinājusies. Pārējās reģiona valstīs gripas aktivitāte ir bijusi zemāka nekā reģistrēta 2012./2013.gada sezonā. Pēdējo nedēļu laikā reģiona dienvidu un rietumu valstīs ir palielinājies arī hospitalizēto pacientu skaits, kuriem laboratoriski apstiprināts gripas vīruss. Pēc ģeogrāfiskās izplatības, sporādiska gripas izplatība reģistrēta 20 valstīs, lokāla izplatība bijusi 10 valstīs, reģionāla izplatība reģistrēta 5 valstīs, bet plaša – 5 valstīs. Sešās PVO Eiropas reģiona valstīs gripas aktivitāte netika reģistrēta.

Virusoloģijas dati. 2014. gada 4. nedēļā uzraudzības tīkla ietvaros izmeklēti 1958 paraugi, no tiem 554 (28%) paraugos noteikti gripas vīrusi – 14 (2,5%) *B* tipa un 540 (97,5%) *A* tipa (no tiem 420 tipēti: 203 tipēti kā *A/(H1N1)pdm09* un 217 kā *A/(H3N2)*).

Kopā 4. nedēļā, uzraudzības tīkla ietvaros un ārpus tā, noteikti 1568 (15% no kopējā izmeklēto paraugu skaita) gripas vīrusi – 55 (4%) gadījumos *B* un 1513 (96%) *A* tipa gripas vīrusi, no tiem 1060 tipēti: 422 kā *A/(H3N2)* un 638 kā *A/(H1N1)pdm09*.

Kopš 40. nedēļas pavisam noteikti 7969 gripas vīrusi: 7513 (94%) *A tipa* gripa un 456 (6%) *B tipa* gripa. No *A tipa* gripas vīrusiem 5473 tipēti: 2397 kā *A(H3N2)* un 3076 kā *A(H1N1)pdm09*.

Kopš sezonas sākuma (2013. gada 40. nedēļa) gripas vīrusi antigēniski raksturoti deviņās valstīs – Dānijā, Somijā, Vācijā, Latvijā, Portugālē, Rumānijā, Krievijas Federācijā, Šveicē un Apvienotajā Karalistē (Anglija). Kopā izpētīti 122 gripas vīrusi. Līdz šim brīdim lielākā daļa (97,5%) no izpētītiem gripas vīrusiem pēc antigēniskā raksturojuma atbilda šīs sezonas vakcīnas sastāvā iekļautajiem gripas vīrusiem:

- 75 *A(H1N1)pdm09*, *A/California/7/2009 (H1N1)-līdzīgs**;
- 3 *B/Massachusetts/2/2012-līdzīgs (B/Yamagata/16/88 līnijas)**;
- 41 *A(H3N2)*, *A/Texas/50/2012 (H3N2) – līdzīgs**;
- 1 *B/Wisconsin/1/2010-līdzīgs (B/Yamagata/16/88 līnijas)*;
- 2 *B/Brisbane/60/2008-līdzīgs (B/Victoria/2/87 līnijas)*

*** iekļauti vakcīnas sastāvā 2013.-2014.gada sezonai Ziemeļu puslodē**

Par smagās akūtās respiratorās infekcijas (SARI) gadījumiem 4. nedēļā ziņojušas 10 valstis – Armēnija, Baltkrievija, Gruzija, Kazahstāna, Kirgizstāna, Moldovas Republika, Rumānija, Krievijas Federācija, Serbija un Ukraina. Pavisam tika izmeklēti 148 respiratorie paraugi no SARI pacientiem un 11 (7,4%) bijuši pozitīvi uz gripas vīrusiem – visi *A tipa* (no tiem 7 tipēti kā *A/H1N1pdm09* un 4 kā *A(H3N2)*).

PVO par gripas izplatību pasaulē 2014. gada 27. janvārī

http://www.who.int/influenza/surveillance_monitoring/updates/latest_update_GIP_surveillance/en/index.html

Ziemeļamerikā pēdējo nedēļu laikā gripas aktivitāte ir bijusi augsta. Kā dominējošais gripas vīruss tur ir reģistrēts *A(H1N1)pdm09*.

Eiropā novērots neliels gripas aktivitātes pieaugums, kas varētu liecināt par gripas sezonas sākumu.

Ķīnā gripas aktivitāte turpinājusi pieaugt un ir reģistrēta gan *A(H1N1)pdm09* un *A(H3N2) tipa*, gan *B tipa* gripas vīrusu cirkulācija.

Dienvidu puslodē gripas aktivitāte bijusi zema.

Tropu zonas valstīs reģistrēta atšķirīga gripas aktivitāte.

Saskaņā ar *FluNet* ziņojumu (23.01.2014.), laika posmā no 29.12.2013.-11.01.2013., gripas uzraudzības datus snieguši nacionālie gripas centri (NIC) un citas valsts gripas laboratorijas kopā no 72 valstīm, apgabaliem vai teritorijām. Pasaules Veselības organizācijas GIRS (Global Influenza Surveillance and Response System) interneta vietnē norādīts, ka laboratorijās pārbaudīts vairāk nekā 81 261 paraugs. No tiem 24 494 bijuši pozitīvi uz gripas vīrusiem – 2 069 (8,4%) *B tipa* un 22 425 (91,6%) *A tipa* (no tiem 13 702 tipēti – 11 033 (80,5%) *A(H1N1)pdm09* un 2 669 (19,5%) *A(H3N2)*). Raksturoti 262 *B tipa* gripas vīrusi: 220 (84%) *B-Yamagata* līnijas un 42 (16%) *B-Victoria* līnijas.

Par gripas vīrusu rezistenci

(http://www.euroflu.org/cgi-files/bulletin_v2.cgi)

Kopš sezonas sākuma (40/2013) gripas vīrusu rezistences pārbaudi veikušas sešas valstis – Nīderlande, Norvēģija, Portugāle, Zviedrija, Spānija un Apvienotā Karaliste (Anglija).

Vīrusa tips un apakštips	Rezistence pret neiraminidāzes inhibitoriem				Rezistence pret M2 inhibitoriem	
	Oseltamivir		Zanamivir		Amantadin, rimantadin	
	Testētie izolāti	t.sk. rezistenti	Testētie izolāti	t.sk. rezistenti	Testētie izolāti	t.sk. rezistenti
<i>A(H3N2)</i>	64	1 (1,6%)	64	0	47	47 (100%)
<i>A(H1N1)pdm09</i>	203	2 (1%)	203	0	57	57 (100%)
<i>B tipa</i>	21	0	21	0	neattiecās	

Apvienotajā Karalistē hospitalizēti divi pacienti, kuru paraugos noteikts pret oseltamivīru rezistentais *A/H1N1pdm09* gripas vīruss, taču nav zināms vai ārstēšanas laikā pacienti ir saņēmuši neraminidāzes inhibitorus.

Viens *A(H3N2)* tipa gripas vīruss ar samazinātu jutību pret oseltamivīru noteikts pacientam no Apvienotās Karalistes, kurš ārstēšanas laikā ir saņēmis oseltamivīru.

Nevienam no *B* tipa vīrusiem, kuri bija testēti uz jutību pret neiraminidāzes inhibitoriem - oseltamivīru un zanamivīru, rezistence netika konstatēta.

Toties visiem *A* tipa gripas vīrusiem, kuri bija pārbaudīti uz jutību pret adamantāniem, tika konstatēta rezistence.

Materiālu sagatavoja: SLIMĪBU PROFILAKSES UN KONTROLES CENTRA Infekcijas slimību riska analīzes un profilakses departamenta Infekcijas slimību uzraudzības un imunizācijas nodaļas epidemioloģe R.Nikiforova un sabiedrības veselības analītiķe K.Pulmane.

2013.-14. gada AAEI un gripas monitoringa 2014. gada 05. nedēļā datus sniedza:

- 70 primārās veselības aprūpes ārsti (reģistrēto pacientu skaits 112 405– 5,6% no Latvijas iedzīvotāju skaita),
- 11 stacionārās ārstniecības iestādes,
- 35 pirmsskolas izglītības iestādes,
- 35 skolas.

Izmantoti SIA Rīgas Austrumu klīniskās universitātes slimnīcas (RAKUS) stacionāra „Latvijas Infektoloģijas centrs” (LIC) laboratorijas dati.

Pateicamies visiem monitoringa dalībniekiem par savlaicīgi un precīzi sniegtu informāciju.

Datu pārpublicēšana un citēšana – atsauce uz Slimību profilakses un kontroles centra “Epidemioloģijas biļetenu” ir obligāta.