



LATVIJAS REPUBLIKAS VESELĪBAS MINISTRIJA

SLIMĪBU PROFILAKSES UN KONTROLES CENTRS

Dunties iela 22, Rīga, LV-1005 • Tālr. 67501590 • Fakss 67501591 • E-pasts: info@spkc.gov.lv • Reģ. Nr. 90009756700

EPIDEMIOLOĢIJAS BIĻETENS

Nr. 57(1383)

2014. gada 30. decembrī

Pārskats par akūtu augšējo elpceļu infekciju (AAEI) un gripas* izplatību 2014. gada 52. nedēļā Latvijā

2014. gada 52. nedēļā (divas darba dienas) monitoringa ambulatorajās iestādēs (informāciju sniedza 67 no 70 ģimenes ārsta praksēm) reģistrēti trīs gripas gadījumi (Rīgā un Liepājā). No 11 slimnīcām, kas piedalās monitoringā, divas ziņojušas par 15 pacientiem stacionāriem ar diagnozi *gripa* un diviem pacientiem ar *gripas izraisītu pneimoniju*. Vēršanās ambulatorajās iestādēs AAEI gadījumos 52. nedēļā, salīdzinot ar 51. nedēļu, samazinājusies par 57,4% un bija vidēji 397,4 gadījumi uz 100 000 iedzīvotājiem.

Pacientu vēršanās pie ārsta ar AAEI, gripu un pneimoniju vidēji uz 100 000 iedzīvotājiem¹

	Vecuma grupas	48.	49.	50.	51.	52.	Salīdzinot ar iepriekšējo nedēļu (%)
AAEI	Vidēji	1013,0	1008,9	1049,0	932,9	397,4	-57,4
	0-4	6326,8	5199,6	5929,1	5099,4	1981,1	-61,1
	5-14	3015,2	3785,2	3392,1	3136,3	1202,2	-61,7
	15-64	541,8	525,3	571,8	488,3	235,6	-51,7
	65 un >	216,3	186,9	255,3	236,3	137,6	-41,8
Gripa	Vidēji	0,0	1,8	3,6	1,9	2,8	51,8
	0-4	0,0	0,0	0,0	0,0	37,7	100,0
	5-14	0,0	0,0	18,8	0,0	0,0	0,0
	15-64	0,0	2,8	2,7	2,8	1,4	-49,6
	65 un >	0,0	0,0	0,0	0,0	0,0	0,0
Pneimonija	Vidēji	17,3	23,0	18,0	38,1	9,4	-75,3
	0-4	18,1	109,8	72,3	128,9	18,9	-85,4
	5-14	47,1	57,6	28,3	47,5	39,1	-17,7
	15-64	15,1	15,2	16,2	39,0	2,8	-92,8
	65 un >	9,8	9,8	4,8	5,0	15,3	204,2

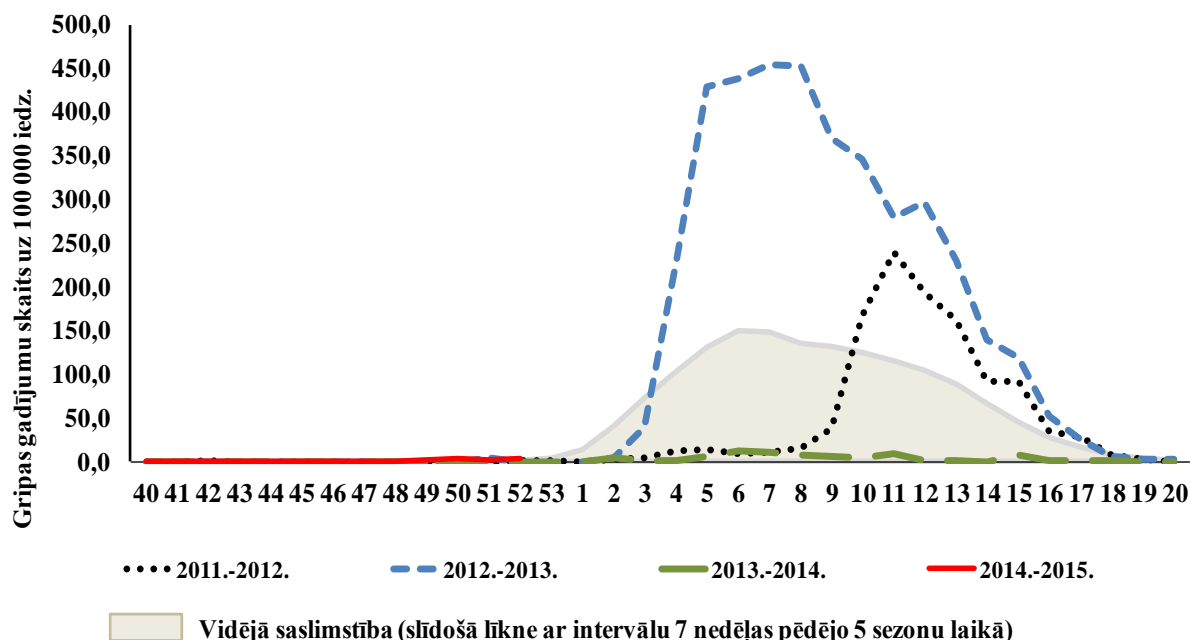
*klīniski apstiprināti gripas gadījumi monitoringa iestādēs

Vēršanās ambulatorajās iestādēs pneimoniju gadījumos 52. nedēļā ievērojami pieaugusi vecuma grupā 65 un > - par 204,2%, vidēji 15,3 gadījumi uz 100 000 iedzīvotājiem šajā vecuma grupā, taču pārējās vecuma grupās tā ir samazinājusies.

¹Saslimstības līmenis, vai vēršanās pēc medicīniskas palīdzības nedēļas laikā, tiek aprēķināta pamatojoties uz pacientu skaitu, kas pirmo reizi sakarā ar patreizējo saslimšanas epizodi vērsušies pie ģimenes ārsta.

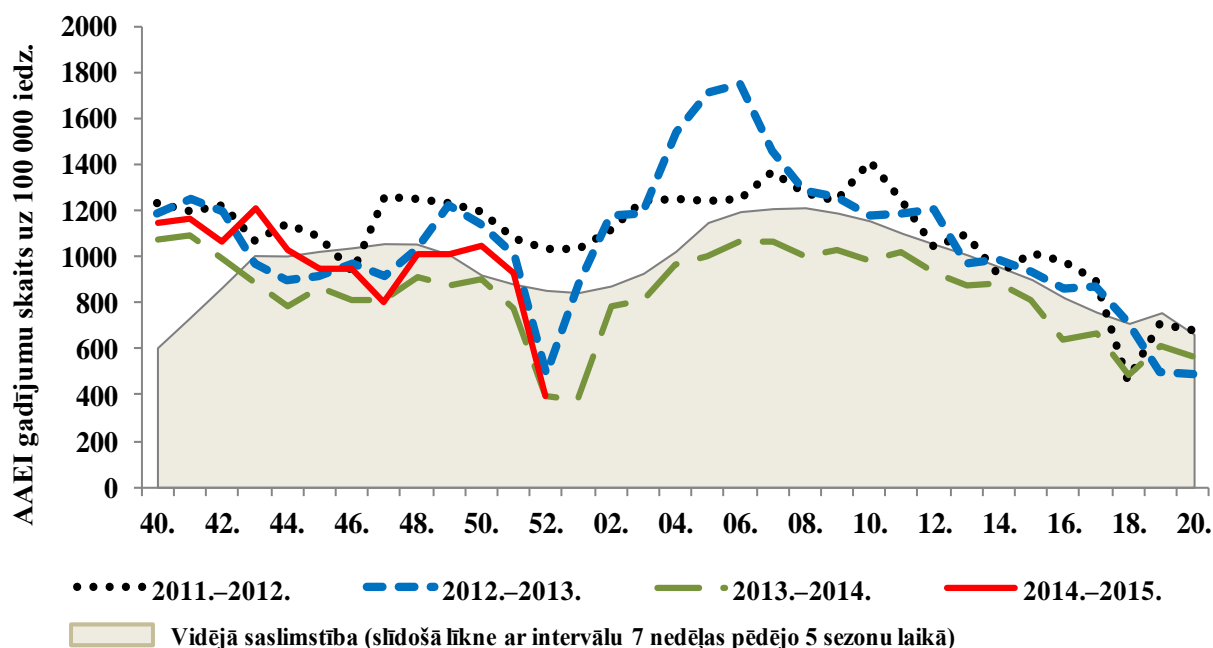
Vēršanās ambulatorajās iestādēs gripas gadījumos 2014.–2015. gada sezonā

Vēršanās ambulatorajās monitoringā iekļautajās iestādēs (70 ģimenes ārsta prakses) gripas gadījumos ir zema. Kopš sezonas sākuma par klīniskiem gripas gadījumiem pēdējo četru nedēļu laikā ziņojuši ģimenes ārsti no Rīgas, Jēkabpils un Liepājas. Vidēji intensitāte (49.–52. nedēļā) svārstījies no 1,8 līdz 3,6 gadījumiem uz 100 000 iedzīvotājiem.



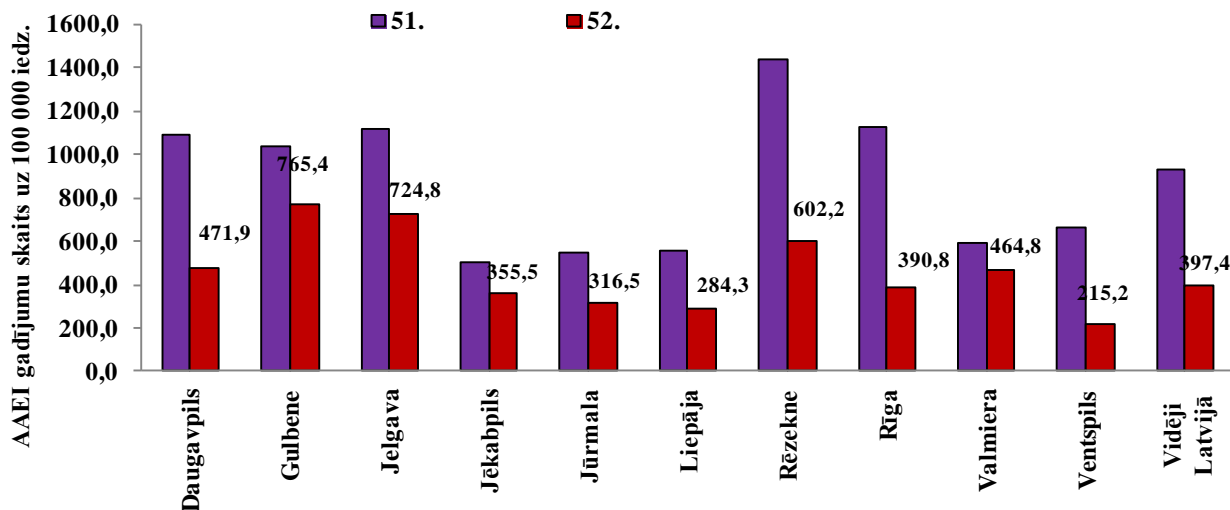
Vēršanās ambulatorajās iestādēs AAEI gadījumos 2014.–2015. gada sezonā

Pacientu vēršanās ambulatorajās monitoringa iestādēs pēc palīdzības akūto augšējo elpceļu infekciju gadījumos 2014. gada 52. nedēļā bijusi līdzīga 2013.–2014. gada sezonas rādītājiem. Nedēļā bija tikai divas darba dienas, tādēļ ambulatorajās monitoringa iestādēs vērsušos skaits bijis ievērojami mazāks.



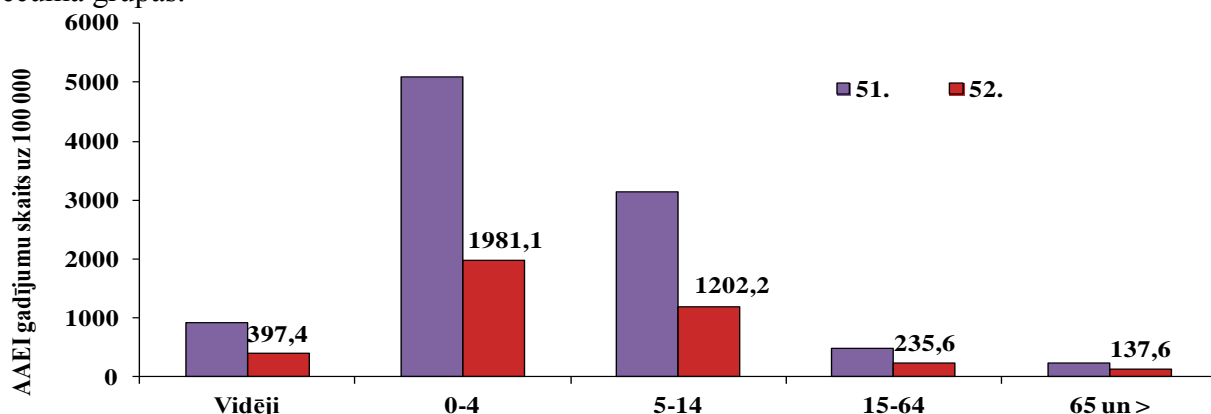
AAEI atsevišķās monitoringa teritorijās

Ambulatoro apmeklējumu skaits AAEI gadījumos visās monitoringā iekļautajās teritorijās samazinājies. Augstāka saslimstība nekā citur bijusi Gulbenē, Jelgavā un Rēzeknē.



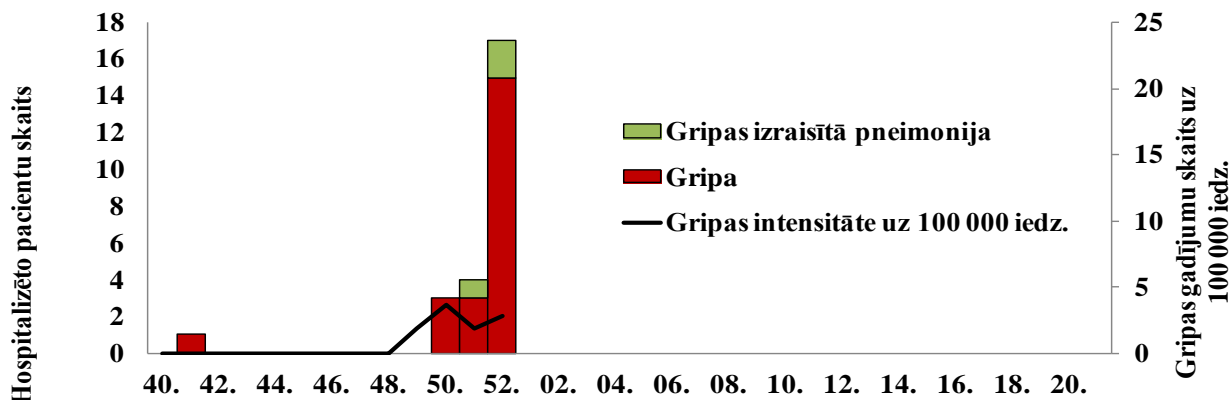
AAEI atsevišķās vecuma grupās

Vēršanās ambulatorajās iestādēs AAEI gadījumos 52. nedēļā ir samazinājusies visās vecuma grupās.



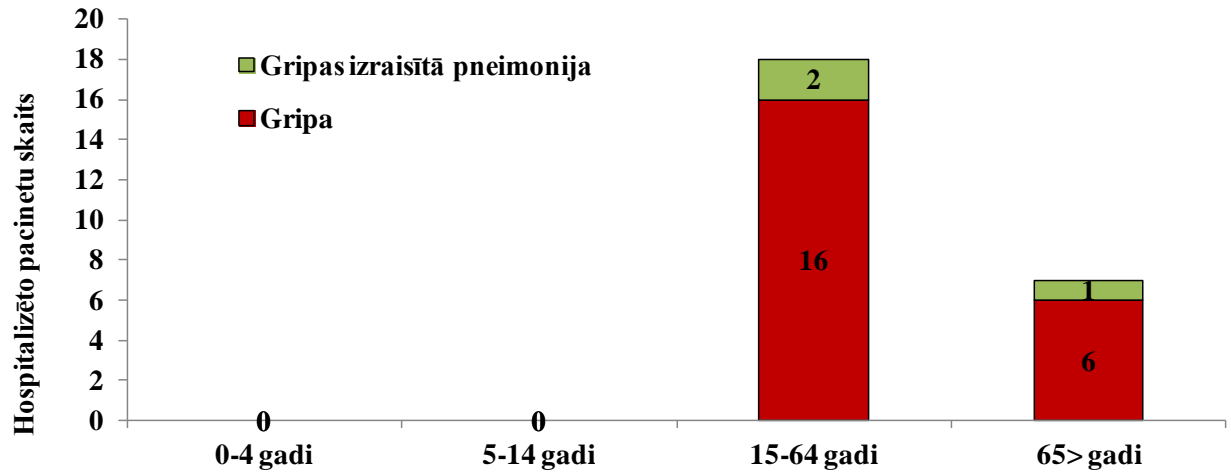
Hospitalizētie gripas pacienti monitoringa iestādēs

2014.gada 52. nedēļā stacionārās iestādēs, kuras piedalās monitoringā (11 slimnīcas), informējušas par uzņemtajiem pacientiem gripas un gripas izraisītās pneimonijas gadījumos - kopā stacionēti 17 pacienti, visi Rīgas slimnīcās.



Hospitalizētie pacienti pa vecuma grupām

Kopš sezonas sākuma stacionētie pacienti ar aizdomām par gripu bija vecuma grupā 15-64 gadi – 16 pacienti un 65un>gadi – 6 pacienti; trīs pacienti stacionēti ar gripas izraisītu pneimoniju – divi 15-64 vecuma grupā un viens pacients virs 65 gadu vecumā.



Vispārējās izglītības iestāžu apmeklējums

Vispārējās izglītības iestādēs 52. nedēļā bija brīvlaiks.

Monitoringa pilsētas /nedēļas	Daugavpils	Gulbene	Jelgava	Jēkabpils	Jūrmala	Liepāja	Rēzekne	Rīga	Valmiera	Ventspils	Vidēji
48.	92,7	91,7	95,1	87,7	91,6	88,3	92,5	93,3	96,1	92,8	92,6
49.	94,9	92,0	91,7	92,2	91,2	88,1	91,1	91,5	95,9	92,3	91,9
50.	93,0	95,1	92,2	96,7	93,2	90,2	87,4	93,3	96,8	93,4	93,0
51.	93,7	96,6	91,7	91,1	94,4	92,9	79,6	92,5	95,7	93,4	92,3
52.	brīvlaiks										

Pirmsskolas izglītības iestāžu apmeklējums

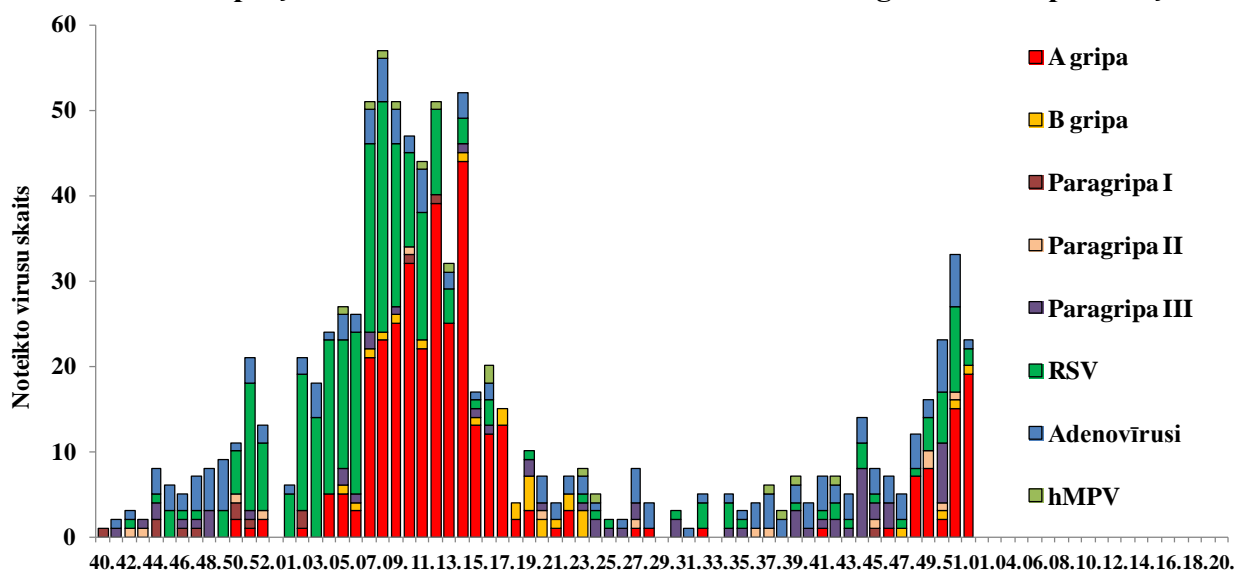
2014. gada 52. nedēļā ceturtdienā bija brīvdiena.

Monitoringa pilsētas /nedēļas	Daugavpils	Gulbene	Jelgava	Jēkabpils	Jūrmala	Liepāja	Rēzekne	Rīga	Valmiera	Ventspils	Vidēji
48.	67,0	56,9	71,9	74,4	62,2	76,1	80,3	76,8	74,6	74,1	73,0
49.	67,0	54,4	70,8	72,4	54,5	79,5	77,8	75,2	69,8	73,3	71,7
50.	70,5	63,3	76,3	74,4	61,5	81,2	74,5	75,5	75,4	74,4	73,7
51.	71,0	61,3	79,8	72,4	68,2	80,4	62,8	75,6	90,3	77,7	74,7
52.	brīvdiena										

Elpceļu vīrusu laboratoriskā noteikšana

2014. gada 52. nedēļā SIA „Rīgas Austrumu klīniskā universitātes slimnīca” (RAKUS) stacionāra „Latvijas Infektoloģijas centrs” laboratorijā izmeklēti 46 personu klīniskie paraugi. Pavisam noteikti 23 dažādi elpceļu infekciju izraisītāji – 19 *A tipa* un viens *B tipa* gripas vīruss, divi respiratori sincitiālie vīrusi, viens adenovīruss.

Noteikto elpceļu vīrusu skaits 2013.–2014. un 2014.–2015. gada sezonā pa nedēļām



Noteikto elpceļu vīrusu skaits 2014.–2015. gada sezonā pa nedēļām

Nedēļas	Izmeklēto paraugu skaits	A gripa	B gripa	Paragripa I	Paragripa II	Paragripa III	Paragripa IV	RSV	Adenovīrusi	Rinovīrusi	hMPV	Pozitīvo paraugu skaits	Pozitīvo paraugu īpatsvars (%)	Uz gripu pozitīvo paraugu īpatsvars (%)	Gripa no pozitīvo paraugu skaita (%)	RSV no pozitīvo paraugu skaita (%)
40.	23	0	0	0	0	1	0	1	3	0	0	5	21,7	0,0	0	20
41.	27	1	0	0	0	1	0	1	4	0	0	7	25,9	3,7	14,3	14,3
42.	34	0	0	0	0	2	0	2	2	0	1	7	20,6	0,0	0	28,6
43.	28	0	0	0	0	1	0	1	3	0	0	5	17,9	0,0	0	20
44.	32	0	0	0	0	8	0	3	3	0	0	14	43,8	0,0	0	21,4
45.	28	0	0	1	1	2	0	1	3	0	0	8	28,6	0,0	0	12,5
46.	37	1	0	0	0	3	0	0	3	0	0	7	18,9	2,7	14,3	0
47.	13	0	1	0	0	0	0	1	3	0	0	5	38,5	7,7	20	20
48.	39	7	0	0	0	0	0	1	4	0	0	12	30,8	17,9	58,3	8,3
49.	63	8	0	0	2	0	0	4	2	2	0	18	28,6	12,7	44,4	22,2
50.	72	2	1	0	1	7	0	6	6	0	0	23	31,9	4,2	13	26,1
51.	67	15	1	0	0	1	0	10	6	1	0	34	50,7	23,9	47,1	29,4
52.	46	19	1	0	0	0	0	2	1	0	0	23	50,0	43,5	87	8,7
Kopā	509	53	4	1	4	26	0	33	43	3	1	168	33,0	11,2	33,9	19,6

Kopš sezonas sākuma (40. nedēļa) RAKUS LIC laboratorijā noteikti 53 *A tipa* gripas vīrusi un četri *B tipa* gripas vīrusi. Tipēti 20 *A tipa* gripas vīrusi, no tiem 18 *A/H1pdm* un divi *A/H3*.

Pēc antigēniskā sastāva izpētīti seši *A tipa* gripas vīrusi – pieci raksturoti kā *A/California07/09(H1N1pdm)* un viens kā *A/Texas/50/12(H3N2;)* viens *B tipa* gripas vīruss – kā *B/Massachusetts/02/12*. Pēc antigēniskā sastāva raksturotie gripas vīrusi atbilst sezonālās vakcīnas sastāvā iekļautajiem komponentiem.

Secinājumi

2014. gada 52. nedēļā gripas aktivitāte Latvijā ir bijusi zema. Ambulatorās ārstniecības iestādes, kuras ir iesaistītas gripas monitoringā, ziņojušas par trim pacientiem ar diagnozi *gripa* (pacienti vērsušies ambulatorajās iestādēs Rīgā un Liepājā). Rīgas slimnīcās, kas sniedz datus monitoringa ietvaros, pieauga stacionēto pacientu skaits saistībā ar gripas infekciju – hospitalizēti 15 pacienti gripas un divi pacienti gripas izraisītas pneimonijas gadījumos.

Eiropas reģiona gripas uzraudzības tīkla „Flu News Europe” informācija

(<http://www.flunewseurope.org/>)

Gripas aktivitāte Eiropas reģionā joprojām ir zema. Arī Eiropas uzraudzības tīkla kopējās mirstības dati nenorāda uz pieauguma tendenci (<http://www.euromomo.eu>). 2014. gada 51. nedēļā 23 valstis ziņojušas par sporādisku gripas izplatību. Deņiņas valstis informēja par pieauguma tendenci. Šobrīd Eiropā vairāk tiek noteikti *A/H3N2* un *B tipa* gripas vīrusi.

Tīkla ietvaros testēti 1085 klīniskie paraugi, no tiem 100 jeb 9% (27 valstīs) noteikti gripas vīrusi – 86 *A tipa* gripas un 14 *B tipa* gripas vīrusi. No *A tipa* gripas vīrusiem 74 tipēti – 20 kā *A/H1N1pdm09* un 54 kā *A/H3N2*. No sešiem *B tipa* gripas vīrusiem, pieci pieder *B/Yamagata* līnijai un viens *B/Victoria* līnijai.

Ārpus tīkla no 5537 testētiem paraugiem 420 (8%) noteikts gripas vīruss: 358 *A tipa* un 62 *B tipa* gripas vīrusi. Tipēti 188 *A tipa* gripas vīrusi: 156 kā *A/H3N2* un 32 kā *A/H1N1pdm09*.

Stacionēto pacientu skaits kopš sezonas sākuma ir pieaudzis. 2014. gada 51. nedēļā par 43 stacionētiem pacientiem ar laboratoriski apstiprinātu gripu, kuri ievietoti intensīvās terapijas nodaļā (ITN), informēja Lielbritānija; viesiem apstiprināta *A tipa* gripa. No astoņiem tipētiem gripas vīrusiem piecos gadījumos noteikts *A/H3N2* gripas vīruss un trijos *A/H1N1pdm09*. Par trim stacionētiem pacientiem ziņojusi Spānija, visos gadījumos apstiprināta *A tipa* gripa.

Kopš 40. nedēļas piecas valstis (Francija, Īrija, Spānija, Zviedrija un Lielbritānija) informēja par 149 stacionētiem pacientiem laboratoriski apstiprinātas gripas gadījumos, no tiem 132 ievietoti ITN (120 Lielbritānijā, seši Francijā, pieci Spānijā un viens Zviedrijā). No tiem 120 gadījumos noteikta *A tipa* gripa (25 tipēti; 20 kā *A/H3N2* un 5 *A/H1N1pdm09*) un 12 *B tipa* gripas vīrusi. Francija un Spānija ziņojušas par nāves gadījumiem saistībā ar *A tipa* gripu – katrā valstī pa vienam gadījumam.

Gripas vīrusu antigēniskais raksturojums

Vīrusu raksturojums	Skaits
<i>A(H1N1) A/California/7/2009-līdzīgs</i> ^{1,2}	11
<i>A(H3N2) A/Texas/50/2012-līdzīgs</i> ¹	16
<i>A(H3N2) A/Switzerland/9715293/2013-līdzīgs</i> ²	6
<i>B/Massachusetts/02/2012-like (Yamagata līnijas)</i> ¹	8
<i>B/Wisconsin/1/2010-like (Yamagata līnijas)</i>	1
<i>B/Phuket/3073/2013-like (Yamagata līnijas)</i> ²	3
<i>B/Brisbane/60/2008-like (Victoria līnijas)</i>	1
Kopā	46

¹ Rekomendēts PVO iekļaut gripas vakcīnas sastāvā 2014.–2015. gada sezonas ziemeļu puslodē

² Rekomendēts PVO iekļaut gripas vakcīnas sastāvā 2015. gada sezonas dienviņu puslodē

Gripas vīrusu ģenētiskais raksturojums

Ģenētiska grupa	Skaitis
<i>A(H1N1)pdm09) A/South Africa/3626/2013¹</i>	7
<i>A(H3N2) A/Texas/50/2012 (apakšgrupa 3C.1)¹</i>	5
<i>A(H3N2) A/Hong Kong/5738/2014 (apakšgrupa 3C.2a)²</i>	54
<i>A(H3N2) A/Samara/73/2013 (apakšgrupa 3C.3)¹</i>	29
<i>A(H3N2) A/Switzerland/9715293/2013 (apakšgrupa 3C.3a)²</i>	7
<i>B/Phuket/3073/2013 (Yamagata-līnijas klaidis3)¹</i>	11
<i>B/Brisbane/60/2008 (Victoria līnijas)</i>	2
Kopā	115

¹ Vīruss pēc piederības ģenētiskai grupai ir līdzīgs vīrusam, kas iekļauts vakcīnas sastāvā

² Vīruss pēc piederības ģenētiskai grupai ir atšķirīgs no vīrusa, kas iekļauts vakcīnas sastāvā

Rezistence pret antivirāliem preparātiem

Vīrusa tips un apakštips	Rezistence pret neiraminidāzes inhibitoriem				Rezistence pret M2 inhibitoriem	
	Oseltamivir		Zanamivir		Amantadin, rimantadin	
	Testētie izolāti	t.sk. rezistenti/ %	Testētie izolāti	t.sk. rezistenti/ %	Testētie izolāti	t.sk. rezistenti/ %
<i>A(H3N2)</i>	75	0 (0,0%)	75	0 (0,0%)	53	53 (100%)
<i>A(H1N1)pdm09</i>	17	0 (0,0%)	17	0 (0,0%)	2	2 (100%)
<i>B tipa</i>	2	0 (0,0%)	2	0 (0,0%)	neattiecās	

Materiālu sagatavoja: SLIMĪBU PROFILAKSES UN KONTROLES CENTRA Infekcijas slimību riska analīzes un profilakses departamenta Infekcijas slimību uzraudzības un imunizācijas nodaļas epidemioloģe Raina Nikiforova, piedaloties Sabiedrības veselības analītiķei Katei Vulānei.

2014.–2015.gada AAEI un gripas monitoringa 52. nedēļā datus sniedza:

- 67 primārās veselības aprūpes ārsti (reģistrēto pacientu skaits 106 449 jeb 5,3% no kopējā Latvijas iedzīvotāju skaita)
- 11 stacionārās ārstniecības iestādes

Izmantoti SIA Rīgas Austrumu klīniskās universitātes slimnīcas (RAKUS) stacionāra „Latvijas Infektoloģijas centrs” (LIC) laboratorijas dati.

Pateicamies visiem monitoringa dalībniekiem par savlaicīgi un precīzi sniegtu informāciju.

Datu pārpublicēšana un citēšana – atsauce uz Slimību profilakses un kontroles centra “Epidemioloģijas biļetenu” ir obligāta.