



LATVIJAS REPUBLIKAS VESELĪBAS MINISTRIJA

SLIMĪBU PROFILAKSES UN KONTROLES CENTRS

Dunties iela 22, Rīga, LV-1005 • Tālr. 67501590 • Fakss 67501591 • E-pasts: info@spkc.gov.lv • Reģ. Nr. 90009756700

EPIDEMIOLOĢIJAS BIĻETENS

Nr. 55(1381)

2014. gada 23. decembrī

Pārskats par akūtu augšējo elpceļu infekciju (AAEI) un gripas* izplatību 2014. gada 51. nedēļā Latvijā

2014. gada 51. nedēļā monitoringa ambulatorajās iestādēs (68 ģimenes ārsta prakses) reģistrēti divi gripas gadījumi (vienā ģimenes ārsta praksē Jēkabpilī). No 11 slimnīcām, kas piedalās monitoringā, viena (Rīgā) ziņoja par trīs pacientiem stacionāriem ar diagnozi *gripa* un vienā gadījumā ar *gripas izraisītu pneimoniju*. Vērsšanās ambulatorajās iestādēs AAEI gadījumos 51. nedēļā, salīdzinot ar 50. nedēļu, samazinājusies par 11,1% un bija vidēji 932,9 gadījumi uz 100 000 iedzīvotājiem.

Pacientu vērsšanās pie ārsta ar AAEI, gripu un pneimoniju vidēji uz 100 000 iedzīvotājiem¹

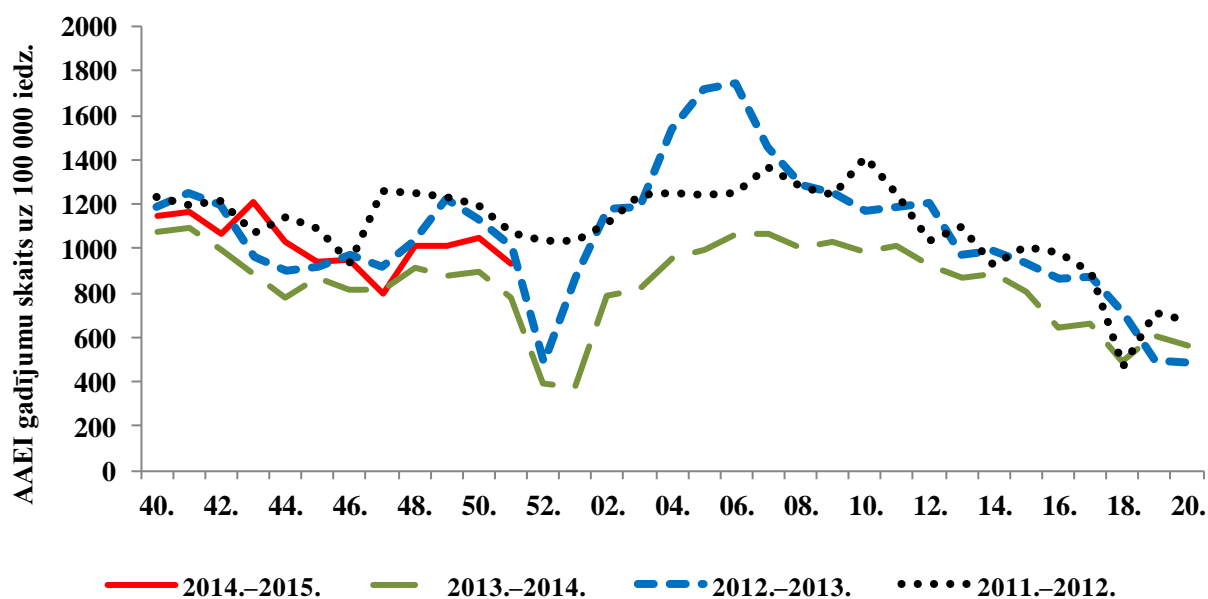
	Vecuma grupas	47.	48.	49.	50.	51.	Salīdzinot ar iepriekšējo nedēļu (%)
AAEI	Vidēji	799,2	1013,0	1008,9	1049,0	932,9	-11,1
	0-4	4278,3	6326,8	5199,6	5929,1	5099,4	-14,0
	5-14	2795,8	3015,2	3785,2	3392,1	3136,3	-7,5
	15-64	431,9	541,8	525,3	571,8	488,3	-14,6
	65 un >	204,9	216,3	186,9	255,3	236,3	-7,4
Gripa	Vidēji	0,0	0,0	1,8	3,6	1,9	-48,5
	0-4	0,0	0,0	0,0	0,0	0,0	0,0
	5-14	0,0	0,0	0,0	18,8	0,0	-100,0
	15-64	0,0	0,0	2,8	2,7	2,8	3,2
	65 un >	0,0	0,0	0,0	0,0	0,0	0,0
Pneimonija	Vidēji	13,1	17,3	23,0	18,0	38,1	111,3
	0-4	77,1	18,1	109,8	72,3	128,9	78,2
	5-14	20,0	47,1	57,6	28,3	47,5	68,1
	15-64	9,7	15,1	15,2	16,2	39,0	140,7
	65 un >	5,1	9,8	9,8	4,8	5,0	4,4

*klīniski apstiprināti gripas gadījumi monitoringa iestādēs

Vērsšanās ambulatorajās iestādēs pneimoniju gadījumos 51. nedēļā ievērojami pieaugusi – par 111,3%, vidēji 38,1 gadījums uz 100 000 iedzīvotājiem.

¹Saslimstības līmenis, vai vērsšanās pēc medicīniskas palīdzības nedēļas laikā, tiek aprēķināta pamatojoties uz pacientu skaitu, kas pirmo reizi sakarā ar patreizējo saslimšanas epizodi vērsušies pie ģimenes ārsta.

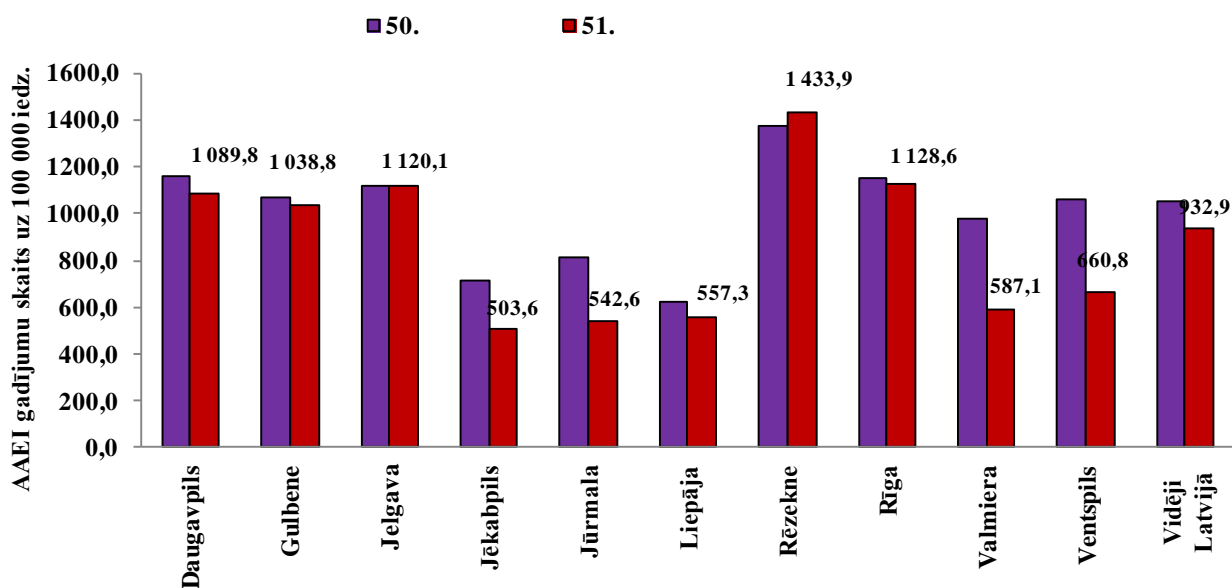
Vēršanās ambulatorajās iestādēs AAEI gadījumos 2014.–2015. gada sezonā



Pacientu vēršanās ambulatorajās monitoringa iestādēs pēc palīdzības akūto augšējo elpceļu infekciju gadījumos 2014. gada 51. nedēļā bijusi zemāka nekā 2011.–2012. un nedaudz augstāka nekā reģistrēta 2013.–2014. gada sezonā (līdzīga 2012.–2013. gada rādītājiem).

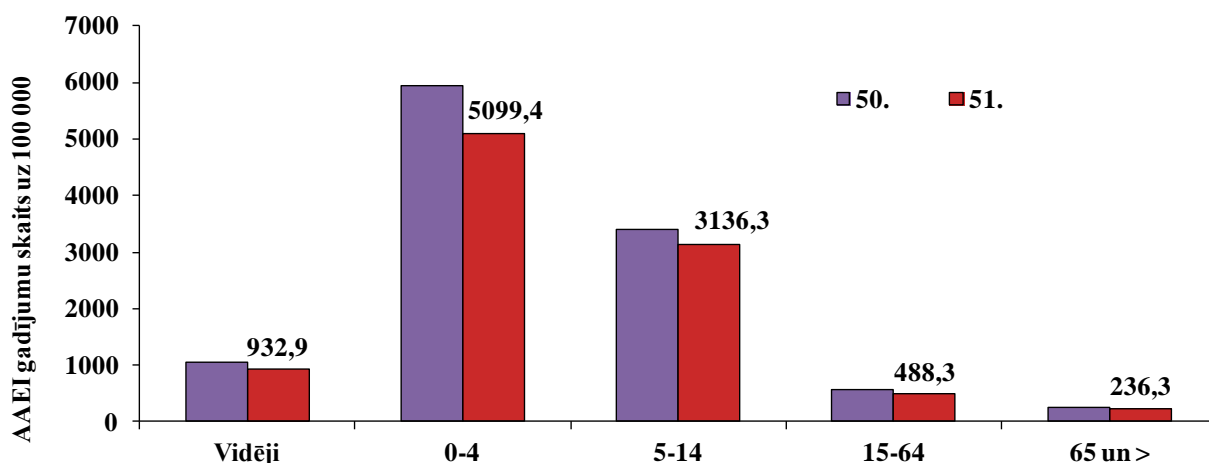
AAEI atsevišķās monitoringa teritorijās

Visaugstākā saslimstība 51. nedēļā tika reģistrēta Rēzeknē, bet augstāka par vidējo valstī – Rīgā, Daugavpilī, Gulbenē un Jelgavā. Ambulatoro apmeklējumu skaits AAEI gadījumos pieaudzis tikai Rēzeknē, Jelgavā tas palicis nemainīgs, bet pārējās astoņās monitoringā iekļautajās teritorijās tas samazinājies. Viszemākā saslimstība bijusi Jēkabpilī, Jūrmalā un Liepājā.



AAEI atsevišķās vecuma grupās

Vēršanās ambulatorajās iestādēs AAEI gadījumos 51. nedēļā ir samazinājusies visās vecuma grupās.



Vispārējās izglītības iestāžu apmeklējums

Vispārējās izglītības iestādes 51. nedēļā apmeklējuši vidēji 92,3% reģistrēto skolēnu. Apmeklētības līmenis, salīdzinot ar 50. nedēļu, nedaudz mazinājies – vidēji par 0,7%. Zemākā apmeklētība bijusi Rēzeknē, tur izglītības iestādes apmeklējuši mazāk nekā 80% skolēnu.

Monitoringa pilsētas /nedēļas	Daugavpils	Gulbene	Jelgava	Jēkabpils	Jūrmala	Liepāja	Rēzekne	Rīga	Valmiera	Ventspils	Vidēji
47.	93,5	93,9	93,8	94,5	93,7	89,2	92,0	93,7	95,3	92,7	93,2
48.	92,7	91,7	95,1	87,7	91,6	88,3	92,5	93,3	96,1	92,8	92,6
49.	94,9	92,0	91,7	92,2	91,2	88,1	91,1	91,5	95,9	92,3	91,9
50.	93,0	95,1	92,2	96,7	93,2	90,2	87,4	93,3	96,8	93,4	93,0
51.	93,7	96,6	91,7	91,1	94,4	92,9	79,6	92,5	95,7	93,4	92,3
Salīdzinājumā ar 50.nedēļu	0,7	1,5	-0,5	-5,5	1,2	2,7	-7,9	-0,8	-1,0	0,0	-0,7

Pirmsskolas izglītības iestāžu apmeklējums

Pirmsskolas izglītības iestādes apmeklējuši vidēji 74,7% reģistrēto bērnu. Apmeklētības līmenis, salīdzinot ar 50. nedēļu, palielinājies par 1%. Zemākā apmeklētība reģistrēta Gulbenē, Rēzeknē un Jūrmalā – mazāk nekā 70 % reģistrēto bērnu.

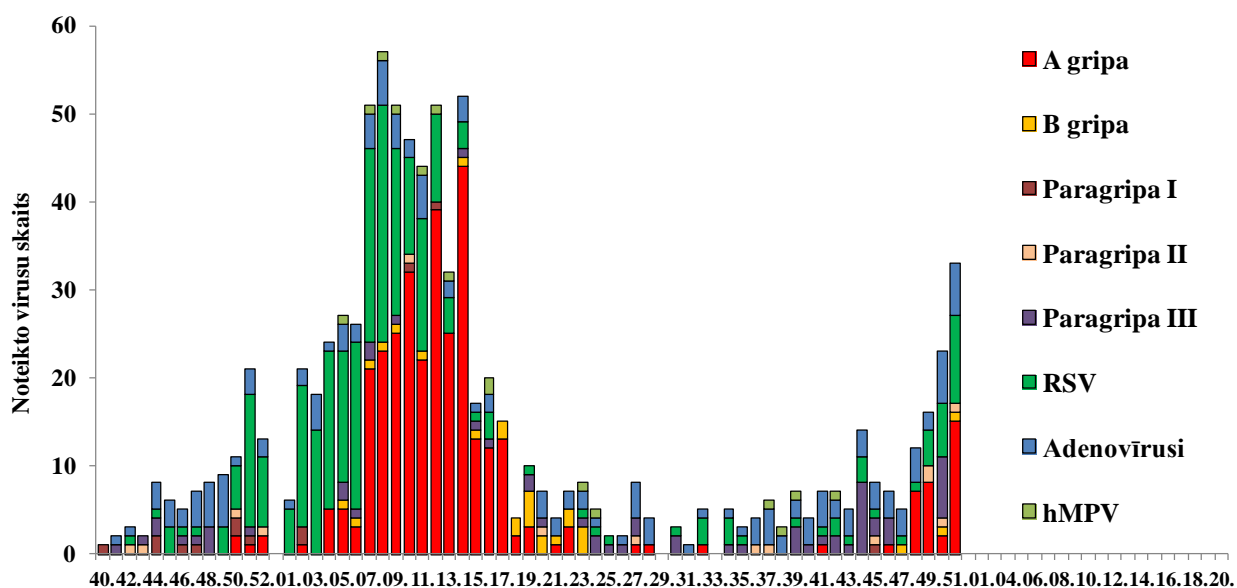
Monitoringa pilsētas /nedēļas	Daugavpils	Gulbene	Jelgava	Jēkabpils	Jūrmala	Liepāja	Rēzekne	Rīga	Valmiera	Ventspils	Vidēji
47.	71,0	58,1	76,3	78,3	61,5	75,1	79,1	75,7	65,1	73,8	73,3
48.	67,0	56,9	71,9	74,4	62,2	76,1	80,3	76,8	74,6	74,1	73,0
49.	67,0	54,4	70,8	72,4	54,5	79,5	77,8	75,2	69,8	73,3	71,7
50.	70,5	63,3	76,3	74,4	61,5	81,2	74,5	75,5	75,4	74,4	73,7
51.	71,0	61,3	79,8	72,4	68,2	80,4	62,8	75,6	90,3	77,7	74,7
Salīdzinājumā ar 50.nedēļu	0,5	-2,0	3,6	-2,0	6,7	-0,7	-11,7	0,1	14,9	3,4	1,0

Elpceļu vīrusu laboratoriskā noteikšana

2014. gada 51. nedēļā SIA „Rīgas Austrumu klīniskā universitātes slimnīca” (RAKUS) stacionāra „Latvijas Infektoloģijas centrs” laboratorijā izmeklēti 67 personu klīniskie paraugi. Pavisam noteikti 34 dažādi elpceļu infekciju izraisītāji – 15 *A tipa* un viens *B tipa* gripas vīruss, 1 paragripa III tipa, 10 respiratori sincitiālie vīrusi, 6 adenovīrusi un 1 rinovīruss.

Nedēļas	Izmeklēto paraugu skaits	A gripa	B gripa	Paragripa I	Paragripa II	Paragripa III	Paragripa IV	RSV	Adenovīrusi	Rinovīrusi	hMPV	Pozitīvo paraugu skaits	Pozitīvo paraugu īpatsvars (%)	Uz gripu pozitīvo paraugu īpatsvars (%)	Gripa no pozitīvo paraugu skaita (%)	RSV no pozitīvo paraugu skaita (%)
40.	23	0	0	0	0	1	0	1	3	0	0	5	21,7	0,0	0	20
41.	27	1	0	0	0	1	0	1	4	0	0	7	25,9	3,7	14,3	14,3
42.	34	0	0	0	0	2	0	2	2	0	1	7	20,6	0,0	0	28,6
43.	28	0	0	0	0	1	0	1	3	0	0	5	17,9	0,0	0	20
44.	32	0	0	0	0	8	0	3	3	0	0	14	43,8	0,0	0	21,4
45.	28	0	0	1	1	2	0	1	3	0	0	8	28,6	0,0	0	12,5
46.	37	1	0	0	0	3	0	0	3	0	0	7	18,9	2,7	14,3	0
47.	13	0	1	0	0	0	0	1	3	0	0	5	38,5	7,7	20	20
48.	39	7	0	0	0	0	0	1	4	0	0	12	30,8	17,9	58,3	8,3
49.	63	8	0	0	2	0	0	4	2	2	0	18	28,6	12,7	44,4	22,2
50.	72	2	1	0	1	7	0	6	6	0	0	23	31,9	4,2	13	26,1
51.	67	15	1	0	0	1	0	10	6	1	0	34	50,7	23,9	47,1	29,4
Kopā	463	34	3	1	4	26	0	31	42	3	1	145	31,3	8,0	25,5	21,4

Noteikto elpceļu vīrusu skaits 2013.–2014. un 2014.–2015. gada sezonā pa nedēļām



Kopš sezonas sākuma (40. nedēļa) RAKUS LIC laboratorijā noteikti 34 *A tipa* gripas vīrusi, no tiem 18 *A/H1pdm* un viens *A/H3*, un divi *B tipa* gripas. Pēc antigēniskā sastāva izpētīti seši *A tipa* gripas vīrusi – pieci raksturoti kā *A/California07/09(H1N1pdm)* un viens kā *A/Texas/50/12(H3N2;)* viens *B tipa* gripas vīruss – kā *B/Massachusetts/02/12*. Pēc antigēniskā sastāva raksturotie gripas vīrusi atbilst sezonālās vakcīnas sastāvā iekļautajiem komponentiem.

Secinājumi

2014. gada 51. nedēļā gripas aktivitāte Latvijā ir bijusi zema. Ambulatorās un stacionārās ārstniecības iestādes, kuras ir iesaistītas gripas monitoringā, ziņojušas par diviem pacientiem ar diagnozi *gripa* (pacienti vērsušies ambulatorajā iestādē Jēkabpilī) un četriem stacionāriem pacientiem, tajā skaitā viens ar gripas izraisītu pneimoniju (Rīgas stacionārā). Vēršanās pēc palīdzības akūto augšējo elpceļu infekciju gadījumos ambulatorajās iestādēs bijusi nedaudz augstāka, nekā tika novērota pagājušajā sezonā šajā laika periodā. Pēdējo četru nedēļu laikā gripa *A/H1pdm* noteikta galvenokārt 13 RAKUS stacionāriem pacientiem, kā arī Stradiņu slimnīcas un Bērnu klīniskās universitātes slimnīcas pacientiem.

Eiropas reģiona gripas uzraudzības tīkla „Flu News Europe” informācija

(<http://www.flunewseurope.org/>)

Gripas aktivitāte Eiropas reģionā joprojām ir zema. Arī Eiropas uzraudzības tīkla kopējās mirstības dati nenorāda uz pieauguma tendenci (<http://www.euromomo.eu>). 2014. gada 50. nedēļā epidemioloģiskie dati tika saņemti no 41 Eiropas valsts. Šajā nedēļā 28 valstis ziņojušas par sporādisku gripas izplatību. Desmit valstis informēja par pieauguma tendenci. Šobrīd Eiropā vairāk tiek noteikti *A/H3N2* un *B tipa* gripas vīrusi.

Tīkla ietvaros testēti 1027 klīniskie paraugi, no tiem 79 jeb 8% (24 valstīs) noteikti gripas vīrusi – 67 *A tipa* gripas un 12 *B tipa* gripas vīrusi. No *A tipa* gripas vīrusiem 57 tipēti – pieci kā *A/H1N1pdm09* un 52 kā *A/H3N2*. Divi no desmit *B tipa* gripas vīrusiem pieder *B/Yamagata* līnijai.

Ārpus tīkla no 8447 testētiem paraugiem 261 (3%) noteikts gripas vīruss, t.sk. 219 *A tipa* un 42 *B tipa* gripas vīrusi. Tipēti 93 *A tipa* gripas vīrusi: 77 kā *A/H3N2* un 16 kā *A/H1N1pdm09*. Viens *B tipa* gripas vīruss pieder *B/Yamagata* līnijai.

Stacionēto pacientu skaits kopš sezonas sākuma ir pieaudzis. 2014. gada 50. nedēļā par 36 stacionāriem pacientiem ar laboratoriski apstiprinātu gripu, kuri ievietoti intensīvās terapijas nodaļā (ITN), informēja Lielbritānija. Viesiem apstiprināta *A* gripa; sešos gadījumos noteikts *A/H3N2* gripas vīruss. Par diviem stacionāriem pacientiem ziņojusi Īrija un Spānija (katrā pa vienam); abos gadījumos apstiprināta *A tipa* gripa.

Kopš 40. nedēļas četras valstis (Francija, Spānija, Zviedrija un Lielbritānija) informēja par 91 stacionētu pacientu laboratoriski apstiprinātās gripas gadījumos, no tiem 89 ievietoti ITN (77 Lielbritānijā, seši Francijā, pieci Spānijā un viens Zviedrijā). No tiem 62 gadījumos noteikta *A tipa* gripa (14 tipēti, visi kā *A/H3N2*) un 12 *B tipa* gripas vīrusi. Īrija un Spānija ziņojušas par nāves gadījumiem saistībā ar *A tipa* gripu – katrā valstī pa vienam gadījumam.

Kopš sezonas sākuma antigēniskais sastāvs izmeklēts 40 gripas vīrusam:

Vīrusu antigēniskais raksturojums	Skaits
<i>A(H1N1) A/California/7/2009-līdzīgs^{1,2}</i>	10
<i>A(H3N2) A/Texas/50/2012-līdzīgs¹</i>	15
<i>A(H3N2) A/Switzerland/9715293/2013-līdzīgs²</i>	3
<i>B/Massachusetts/02/2012-like (Yamagata līnijas)¹</i>	7
<i>B/Wisconsin/1/2010-like (Yamagata līnijas)</i>	1
<i>B/Phuket/3073/2013-like (Yamagata līnijas)²</i>	3
<i>B/Brisbane/60/2008-like (Victoria līnijas)</i>	1

Kopā	40
-------------	-----------

¹ Rekomendēts PVO iekļaut gripas vakcīnas sastāvā 2014.–2015. gada sezonas ziemeļu puslodē

² Rekomendēts PVO iekļaut gripas vakcīnas sastāvā 2015. gada sezonas dienvidu puslodē

Genētiskais raksturojums noteikts 92 gripas vīrusiem:

Vīrusu ģenētiskais raksturojums	Skaitis
<i>A(H1N1pdm09) A/South Africa/3626/2013¹</i>	6
<i>A(H3N2) A/Texas/50/2012 (apakšgrupa 3C.1)¹</i>	5
<i>A(H3N2) A/Hong Kong/5738/2014 (apakšgrupa 3C.2a)²</i>	44
<i>A(H3N2) A/Samara/73/2013 (apakšgrupa 3C.3)¹</i>	21
<i>A(H3N2) A/Switzerland/9715293/2013 (apakšgrupa 3C.3a)²</i>	6
<i>B/Phuket/3073/2013 (Yamagata-līnijas klaidis3)¹</i>	8
<i>B/Brisbane/60/2008 (Victoria līnijas)</i>	2
Kopā	92

¹ Ģenētiskā grupa līdzīga vakcīnas vīrusam

² Ģenētiskā grupa atšķiras no vakcīnas vīrusa

Šie dati norāda, ka situācija Eiropā ir līdzīga ASV, kur lielākā daļa no *A/H3N2* cirkulējošiem vīrusiem ir atšķirīgi no sezonālās vakcīnas sastāvā iekļautā *A/H3N2* komponenta, par ko 2014. gada 48. nedēļā informēja CDC.

2014. gada 49. nedēļā par vienu stacionētu gadījumu informēja Īrija. Par 14 stacionētiem pacientiem ar laboratoriski apstiprinātu gripas infekciju, kuri uzņemti intensīvās terapijas nodaļā (ITN) ziņojusi Spānija un Lielbritānija, 12 gadījumos apstiprināta *A tipa* gripa un divos *B tipa* gripa.

Kopš 40. nedēļas trīs valstis (Spānija, Lielbritānija un Īrija) sniedza datus par stacionētiem pacientiem laboratoriski apstiprinātas gripas gadījumos – kopā 47 pacienti. No tiem 46 bija uzņemti intensīvās terapijas nodaļā, 41 – Lielbritānijā un 5 – Spānijā. No tiem 37 *A tipa* gripa (7 tipēti kā *A/H3N2*) un 9 *B tipa* grips vīruss.

Rezistence pret antivirāliem preparātiem

Vīrusa tips un apakštips	Rezistence pret neiramidīdāzes inhibitoriem				Rezistence pret M2 inhibitoriem	
	Oseltamivir		Zanamivir		Amantadin, rimantadin	
	Testētie izolāti	t.sk. rezistenti/ %	Testētie izolāti	t.sk. rezistenti/ %	Testētie izolāti	t.sk. rezistenti/ %
<i>A(H3N2)</i>	70	0 (0,0%)	70	0 (0,0%)	53	53 (100%)
<i>A(H1N1)pdm09</i>	17	0 (0,0%)	17	0 (0,0%)	2	2 (100%)
<i>B tipa</i>	1	0 (0,0%)	1	0 (0,0%)	neattiecās	

PVO 15.12.2014. informācija par gripas izplatību pasaulē

http://www.who.int/influenza/surveillance_monitoring/updates/latest_update_GIP_surveillance/en/

Gripas aktivitāte pieaugusi ziemeļu puslodē un atsevišķās valstīs pārsniedza epidēmisko sliekšni. Dominējošs gripas vīruss *A/H3N2*.

- **Ziemeļamerikā** gripas izplatība pārsniedza epidēmisko sliekšni, galvenokārt, saistībā ar A/H3N2 gripas vīrusu.
- **Eiropā** arī gripas izplatība turpināja pieaugt, tomēr dati neliecina, ka gripas sezona ir sākusies
- Amerikas tropiskajās valstīs gripas aktivitāte pieaugusi atsevišķās Karību valstīs, bet samazinājās centrālajā Amerikā un bijusi zema Dienvidamerikas tropiskajās valstīs.
- **Ziemeļu un rietumu Āfrikā** pieauga gripas aktivitāte, dominē B tipa gripas vīrusi.
- **Austrumu Āzijā** gripas aktivitāte pieaugusi, dominē A/H3N2.
- **Tropiskajā Āzijā** gripas aktivitāte ir zema.
- **Dienvidu puslodē** gripas aktivitāte saglabājas zema, izņemot dažas Klusā okeāna salas, kur saglabājas augsta gripas intensitāte.
- **FluNet** apkopota informācija (11. decembris) no 49 valstu Nacionāliem gripas references centriem un citām laboratorijām par 47. - 48. nedēļu. PVO (GISRS) laboratorijās testēti vairāk nekā 59 940 paraugi. No 7227 (12%) paraugiem pozitīvajiem uz gripas vīrusiem 6603 (91,4%) noteikti *A tipa* gripas vīrusi un 624 (8,6%) *B tipa* gripas vīrusi. No *A* gripas vīrusiem 84 (2,4%) bija tipēti kā *A(H1N1)pdm09* un 3472 (97,6%) kā *A(H3N2)* un viens (0,1%) *A/H5*. No raksturotajiem *B tipa* vīrusiem 140 (97,2%) pieder *B-Yamagata* līnijai un 4 (2,8%) *B-Victoria* līnijai.

Materiālu sagatavoja: SLIMĪBU PROFILAKSES UN KONTROLES CENTRA Infekcijas slimību riska analīzes un profilakses departamenta Infekcijas slimību uzraudzības un imunizācijas nodaļas epidemioloģe Raina Nikiforova, piedaloties Sabiedrības veselības analītiķei Katei Vulānei.

2014.–2015.gada AAEI un gripas monitoringa 51. nedēļā datus sniedza:

- 70 primārās veselības aprūpes ārsti (reģistrēto pacientu skaits 107 724 jeb 5,4% no kopējā Latvijas iedzīvotāju skaita)
 - 11 stacionārās ārstniecības iestādes
 - 35 vispārējās izglītības iestādes
 - 35 pirmsskolas izglītības iestādes
- Izmantoti SIA Rīgas Austrumu klīniskās universitātes slimnīcas (RAKUS) stacionāra „Latvijas Infektoloģijas centrs” (LIC) laboratorijas dati.

Pateicamies visiem monitoringa dalībniekiem par savlaicīgi un precīzi sniegtu informāciju.

Datu pārpublicēšana un citēšana – atsauce uz Slimību profilakses un kontroles centra “Epidemioloģijas biļetenu” ir obligāta.