



LATVIJAS REPUBLIKAS VESELĪBAS MINISTRIJA

## SLIMĪBU PROFILAKSES UN KONTROLES CENTRS

Duntes iela 22, Rīga, LV-1005 • Tāl. 67501590 • Fakss 67501591 • E-pasts: info@spkc.gov.lv • Reģ. Nr. 90009756700

### EPIDEMIOLOĢIJAS BIĻETENS

Nr. 53(1379)

2014. gada 9. decembrī

#### Pārskats par akūtu augšējo elpceļu infekciju (AAEI) un gripas\* izplatību 2014. gada 49. nedēļā Latvijā

2014. gada 49. nedēļā monitoringa ambulatorajās iestādēs (68 ģimenes ārsta prakses) reģistrēti divi gripas gadījumi (divās ģimenes ārsta praksēs Rīgā). No 11 slimnīcām, kas piedalās monitoringā, viena (Rīgā) ziņoja par vienu pacientu stacionētu ar diagnozi *gripa*. Vēršanās ambulatorajās iestādēs AAEI gadījumos 49. nedēļā, salīdzinot ar 48. nedēļu, tikai nedaudz samazinājusies – par 0,4%, un bija vidēji 1008,9 gadījumi uz 100 000 iedzīvotājiem.

#### Pacientu vēršanās pie ārsta ar AAEI, gripu un pneimoniju vidēji uz 100 000 iedzīvotājiem<sup>1</sup>

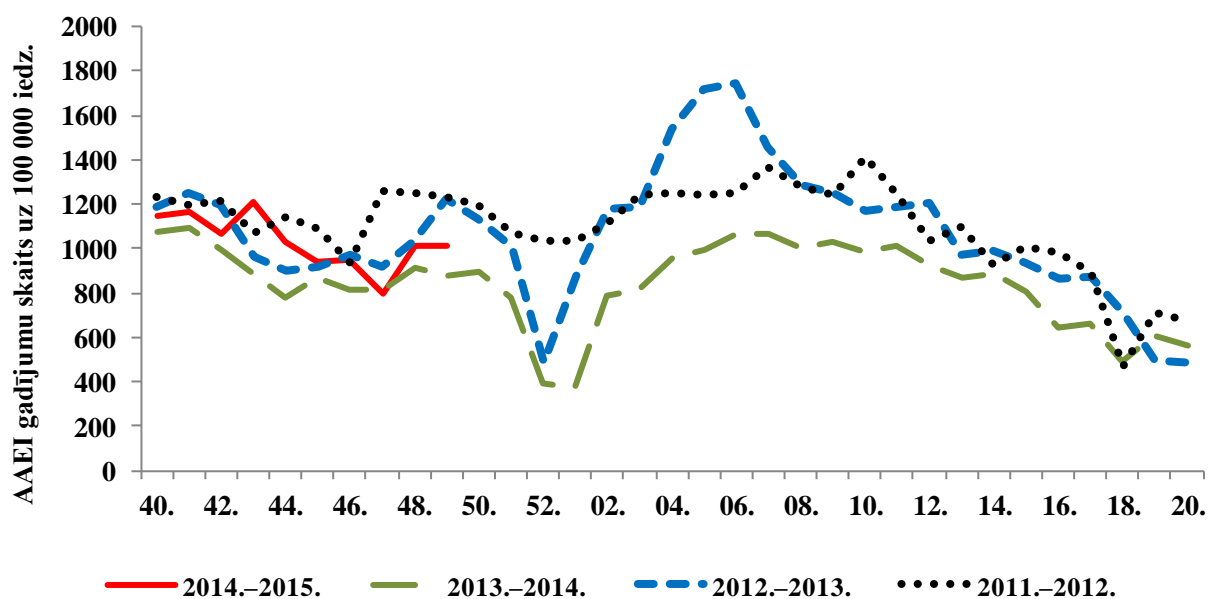
|            | Vecuma grupas | 45.    | 46.    | 47.    | 48.    | 49.    | Salīdzinot ar iepriekšējo nedēļu (%) |
|------------|---------------|--------|--------|--------|--------|--------|--------------------------------------|
| AAEI       | Vidēji        | 943,4  | 946,2  | 799,2  | 1013,0 | 1008,9 | -0,4                                 |
|            | 0-4           | 5314,5 | 5567,6 | 4278,3 | 6326,8 | 5199,6 | -17,8                                |
|            | 5-14          | 3184,8 | 3071,7 | 2795,8 | 3015,2 | 3785,2 | 25,5                                 |
|            | 15-64         | 500,0  | 497,6  | 431,9  | 541,8  | 525,3  | -3,1                                 |
|            | 65 un >       | 165,5  | 138,3  | 204,9  | 216,3  | 186,9  | -13,6                                |
| Gripa      | Vidēji        | 0,0    | 0,0    | 0,0    | 0,0    | 1,8    | 100,0                                |
|            | 0-4           | 0,0    | 0,0    | 0,0    | 0,0    | 0,0    | 0,0                                  |
|            | 5-14          | 0,0    | 0,0    | 0,0    | 0,0    | 0,0    | 0,0                                  |
|            | 15-64         | 0,0    | 0,0    | 0,0    | 0,0    | 2,8    | 100,0                                |
|            | 65 un >       | 0,0    | 0,0    | 0,0    | 0,0    | 0,0    | 0,0                                  |
| Pneimonija | Vidēji        | 20,1   | 17,6   | 13,1   | 17,3   | 23,0   | 32,6                                 |
|            | 0-4           | 36,2   | 72,3   | 77,1   | 18,1   | 109,8  | 507,7                                |
|            | 5-14          | 28,3   | 28,3   | 20,0   | 47,1   | 57,6   | 22,4                                 |
|            | 15-64         | 21,9   | 15,2   | 9,7    | 15,1   | 15,2   | 0,8                                  |
|            | 65 un >       | 5,0    | 5,1    | 5,1    | 9,8    | 9,8    | 0,1                                  |

\*klīniski apstiprināti gripas gadījumi monitoringa iestādēs

Vēršanās ambulatorajās iestādēs pneimoniju gadījumos 49. nedēļā palielinājusies par 32,6%, vidēji 23 gadījumi uz 100 000 iedzīvotājiem.

<sup>1</sup>Saslimstības līmenis, vai vēršanās pēc medicīniskas palīdzības nedēļas laikā, tiek aprēķināta pamatojoties uz pacientu skaitu, kas pirmo reizi sakarā ar patreizējo saslimšanas epizodi vērsušies pie ģimenes ārsta.

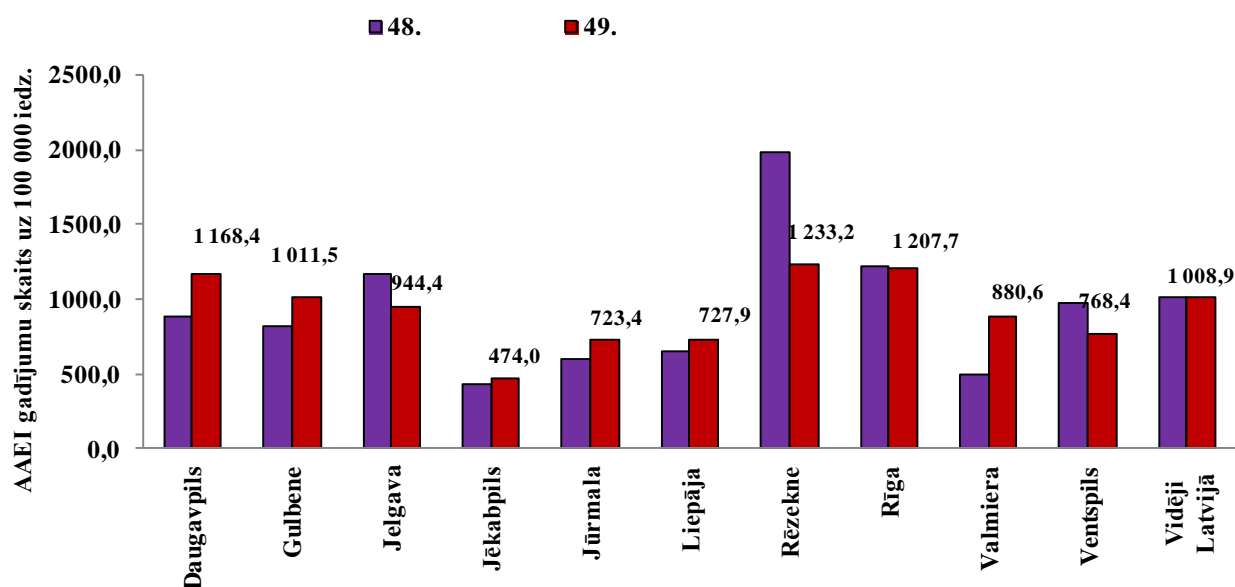
### Vēršanās ambulatorajās iestādēs AAEI gadījumos 2014.–2015. gada sezonā



Pacientu vēršanās ambulatorajās monitoringa iestādēs pēc palīdzības akūto augšējo elpceļu infekciju gadījumos 2014. gada 49. nedēļā bijusi nedaudz zemāka par 2011.–2012. un 2012.–2013. gada sezonas rādītājiem šajā laika periodā, un nedaudz augstāka nekā reģistrēta 2013.–2014. gada sezonā.

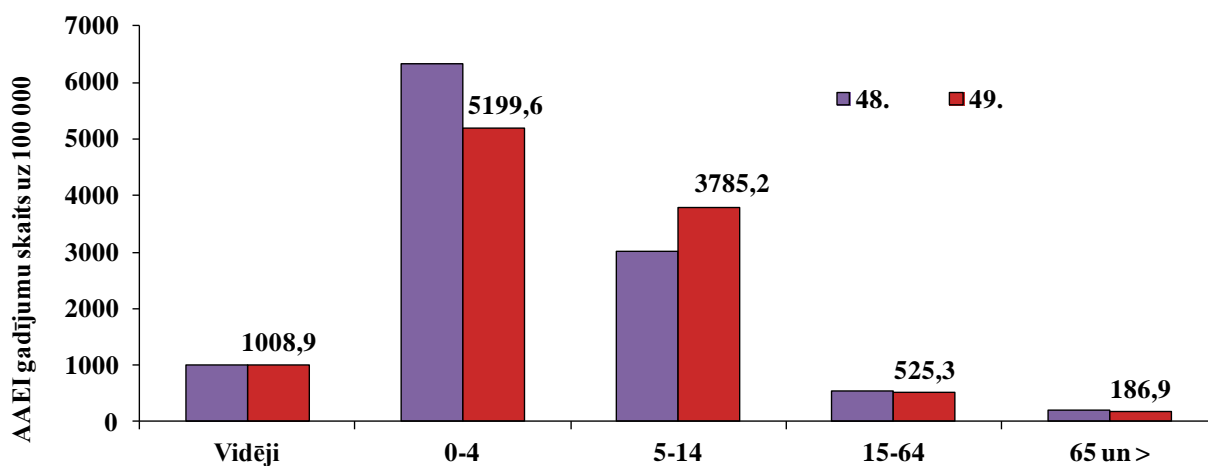
### AAEI atsevišķās monitoringa teritorijās

Visaugstākā saslimstība 49. nedēļā tika reģistrēta Rēzeknē un Rīgā. Ambulatoro apmeklējumu skaits AAEI gadījumos pieaudzis sešās no desmit monitoringā iekļautajām teritorijām, četrās tas samazinājies. Viszemākā saslimstība bijusi Jēkabpilī.



### AAEI atsevišķās vecuma grupās

Vēršanās ambulatorajās iestādēs AAEI gadījumos 49. nedēļā ievērojami ir palielinājusies 5-14 gadu vecuma grupā – par 25,5%.



### Vispārējās izglītības iestāžu apmeklējums

Vispārējās izglītības iestādes 49. nedēļā apmeklējuši vidēji 91,9% reģistrēto skolēnu. Apmeklētības līmenis, salīdzinot ar 48. nedēļu, nedaudz samazinājies – vidēji par 0,7%. Zemākā apmeklētība bijusi Liepājā, tur izglītības iestādes apmeklējuši mazāk nekā 90% skolēnu.

| Monitoringa pilsētas /nedēļas | Daugavpils | Gulbene | Jelgava | Jēkabpils | Jūrmala | Liepāja | Rēzekne | Rīga | Valmiera | Ventspils | Vidēji      |
|-------------------------------|------------|---------|---------|-----------|---------|---------|---------|------|----------|-----------|-------------|
| 45.                           | 94,3       | 91,4    | 92,4    | 94,5      | 94,2    | 85,3    | 96,6    | 93,9 | 95,9     | 94,5      | <b>93,6</b> |
| 46.                           | 94,7       | 92,0    | 95,1    | 95,2      | 93,7    | 90,2    | 92,2    | 94,5 | 96,0     | 93,5      | <b>93,9</b> |
| 47.                           | 93,5       | 93,9    | 93,8    | 94,5      | 93,7    | 89,2    | 92,0    | 93,7 | 95,3     | 92,7      | <b>93,2</b> |
| 48.                           | 92,7       | 91,7    | 95,1    | 87,7      | 91,6    | 88,3    | 92,5    | 93,3 | 96,1     | 92,8      | <b>92,6</b> |
| 49.                           | 94,9       | 92,0    | 91,7    | 92,2      | 91,2    | 88,1    | 91,1    | 91,5 | 95,9     | 92,3      | <b>91,9</b> |
| Salīdzinājumā ar 48.nedēļu    | 2,2        | 0,3     | -3,3    | 4,5       | -0,4    | -0,2    | -1,4    | -1,7 | -0,3     | -0,5      | -0,7        |

### Pirmsskolas izglītības iestāžu apmeklējums

Pirmsskolas izglītības iestādes apmeklējuši vidēji 71,7% reģistrēto bērnu. Apmeklētības līmenis, salīdzinot ar 48. nedēļu, samazinājies par 1,3%. Zemākā apmeklētība reģistrēta Gulbenē un Jūrmalā – mazāk nekā 60 % reģistrēto bērnu, un Daugavpilī un Valmierā – mazāk nekā 70 % bērnu.

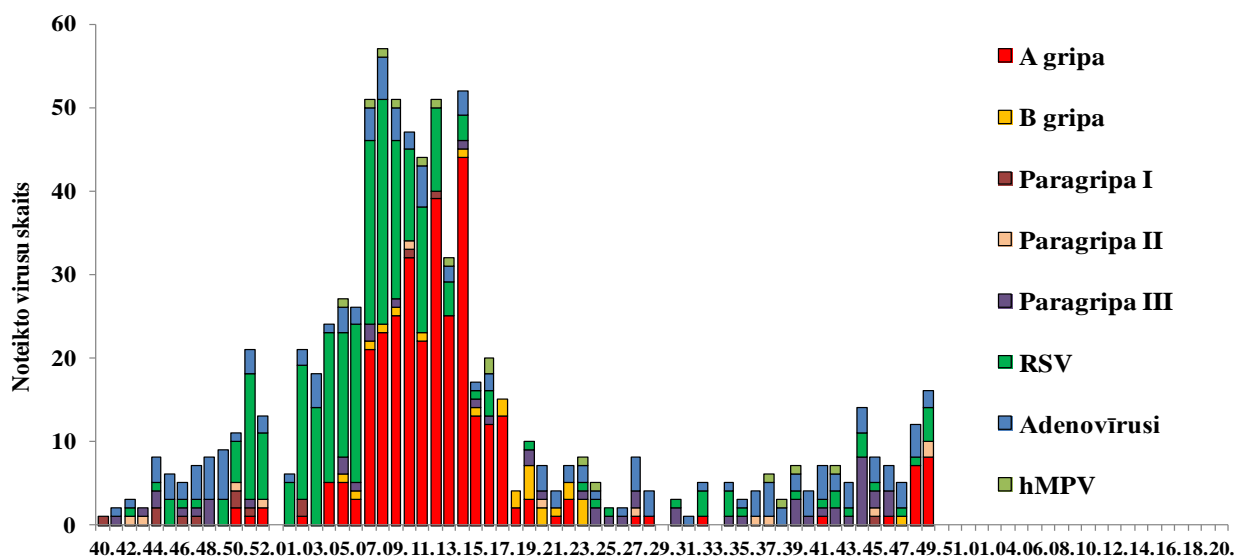
| Monitoringa pilsētas /nedēļas | Daugavpils | Gulbene | Jelgava | Jēkabpils | Jūrmala | Liepāja | Rēzekne | Rīga | Valmiera | Ventspils | Vidēji      |
|-------------------------------|------------|---------|---------|-----------|---------|---------|---------|------|----------|-----------|-------------|
| 45.                           | 66,8       | 70,6    | 68,4    | 74,1      | 67,2    | 77,5    | 75,7    | 74,8 | 77,8     | 79,8      | <b>74,5</b> |
| 46.                           | 72,4       | 66,9    | 72,3    | 77,7      | 59,9    | 77,3    | 81,6    | 76,2 | 73,0     | 73,6      | <b>74,0</b> |
| 47.                           | 71,0       | 58,1    | 76,3    | 78,3      | 61,5    | 75,1    | 79,1    | 75,7 | 65,1     | 73,8      | <b>73,3</b> |
| 48.                           | 67,0       | 56,9    | 71,9    | 74,4      | 62,2    | 76,1    | 80,3    | 76,8 | 74,6     | 74,1      | <b>73,0</b> |
| 49.                           | 67,0       | 54,4    | 70,8    | 72,4      | 54,5    | 79,5    | 77,8    | 75,2 | 69,8     | 73,3      | <b>71,7</b> |
| Salīdzinājumā ar 48.nedēļu    | 0,0        | -2,4    | -1,2    | -2,0      | -7,7    | 3,4     | -2,5    | -1,6 | -4,8     | -0,8      | -1,3        |

### Elpceļu vīrusu laboratoriskā noteikšana

2014. gada 49. nedēļā SIA „Rīgas Austrumu klīniskā universitātes slimnīca” (RAKUS) stacionārā „Latvijas Infektoloģijas centrs” laboratorijā izmeklēti 63 personu klīniskie paraugi. Pavisam noteikti 18 dažādi elpceļu infekciju izraisītāji – astoņi *A tipa* gripas vīrusi, divi paragripas II, divi adenovīrusi, divi rinovīrusi un četri respiratori sincitiālie vīrusi.

| Nedēļas     | Izmeklēto paraugu skaits | A gripa   | B gripa  | Paragripa I | Paragripa II | Paragripa III | Paragripa IV | RSV       | Adenovīrusi | Rinovīrusi | hMPV     | Positīvo paraugu skaits | Positīvo paraugu īpatsvars (%) | Uz gripu pozitīvo paraugu īpatsvars (%) | Gripa no pozitīvo paraugu skaita (%) | RSV no pozitīvo paraugu skaita (%) |
|-------------|--------------------------|-----------|----------|-------------|--------------|---------------|--------------|-----------|-------------|------------|----------|-------------------------|--------------------------------|---|--------------------------------------|------------------------------------|
| 40.         | 23                       | 0         | 0        | 0           | 0            | 1             | 0            | 1         | 3           | 0          | 0        | 5                       | 21,7                           | 0,0                                     | 0                                    | 20                                 |
| 41.         | 27                       | 1         | 0        | 0           | 0            | 1             | 0            | 1         | 4           | 0          | 0        | 7                       | 25,9                           | 3,7                                     | 14,3                                 | 14,3                               |
| 42.         | 34                       | 0         | 0        | 0           | 0            | 2             | 0            | 2         | 2           | 0          | 1        | 7                       | 20,6                           | 0,0                                     | 0                                    | 28,6                               |
| 43.         | 28                       | 0         | 0        | 0           | 0            | 1             | 0            | 1         | 3           | 0          | 0        | 5                       | 17,9                           | 0,0                                     | 0                                    | 20                                 |
| 44.         | 32                       | 0         | 0        | 0           | 0            | 8             | 0            | 3         | 3           | 0          | 0        | 14                      | 43,8                           | 0,0                                     | 0                                    | 21,4                               |
| 45.         | 28                       | 0         | 0        | 1           | 1            | 2             | 0            | 1         | 3           | 0          | 0        | 8                       | 28,6                           | 0,0                                     | 0                                    | 12,5                               |
| 46.         | 37                       | 1         | 0        | 0           | 0            | 3             | 0            | 0         | 3           | 0          | 0        | 7                       | 18,9                           | 2,7                                     | 14,3                                 | 0                                  |
| 47.         | 13                       | 0         | 1        | 0           | 0            | 0             | 0            | 1         | 3           | 0          | 0        | 5                       | 38,5                           | 7,7                                     | 20                                   | 20                                 |
| 48.         | 39                       | 7         | 0        | 0           | 0            | 0             | 0            | 1         | 4           | 0          | 0        | 12                      | 30,8                           | 17,9                                    | 58,3                                 | 8,3                                |
| 49.         | 63                       | 8         | 0        | 0           | 2            | 0             | 0            | 4         | 2           | 2          | 0        | 18                      | 28,6                           | 12,7                                    | 44,4                                 | 22,2                               |
| <b>Kopā</b> | <b>324</b>               | <b>17</b> | <b>1</b> | <b>1</b>    | <b>3</b>     | <b>18</b>     | <b>0</b>     | <b>15</b> | <b>30</b>   | <b>2</b>   | <b>1</b> | <b>88</b>               | <b>27,2</b>                    | <b>5,6</b>                              | <b>20,5</b>                          | <b>17</b>                          |

### Noteikto elpceļu vīrusu skaits 2013.–2014. un 2014.–2015. gada sezonā pa nedēļām



### Secinājumi

2014. gada 49. nedēļā stacionārās un ambulatorās ārstniecības iestādēs, kuras ir iesaistītas gripas monitoringā, ziņojušas par diviem pacientiem ar diagnozi *gripa* (ambulatorajās iestādēs)

un vienu stacionētu pacientu (visi Rīgā). Vēršanās pēc palīdzības akūto augšējo elpceļu infekciju gadījumos ambulatorajās iestādēs bijusi nedaudz augstāka, nekā tika novērota pagājušajā sezonā šajā laika periodā. Kopš sezonas sākuma (40. nedēļa) RAKUS LIC laboratorijā noteikti 17 *A tipa* gripas vīrusi (astoņi no tiem noteikti 49. nedēļā); tipēti 16 *A/H1pdm* un viens *A/H3*. Noteikts viens *B tipa* gripas vīruss (47. nedēļa). Pēdējo divu nedēļu laikā *A/H1pdm tipa* gripa noteikta 12 RAKUS stacionētiem pacientiem: desmit terapijas nodaļā un diviem kardioloģijas nodaļā.

### Eiropas reģiona gripas uzraudzības tīkla „Flu News Europe” informācija

(<http://www.flunewseurope.org/>)

Gripas aktivitāte Eiropas reģionā joprojām ir zema. Arī Eiropas uzraudzības tīkla kopējās mirstības dati nenorāda uz pieauguma tendenci (<http://www.euromomo.eu>). 2014. gada 48. nedēļā epidemioloģiskie dati tika saņemti no 46 Eiropas valstīm. Šajā nedēļā 14 valstis ziņojušas par sporādisku un Nīderlande par reģionālu gripas izplatību. Lielākā daļa valstu informēja par pieauguma tendenci, tomēr intensitāte nav pārsniegusi epidēmisko sliekšni. Šobrīd Eiropā vairāk tiek noteikti *A/H3N2* un *B tipa* gripas vīrusi.

Tīkla ietvaros (31 valstī) testēti 889 klīniskie paraugi, no tiem 29 jeb 3% (12 valstīs) noteikti gripas vīrusi – 15 *A tipa* gripas un 14 *B tipa* gripas vīrusi. No *A tipa* gripas vīrusiem 12 tipēti – divi kā *A/H1N1pdm09* un 10 kā *A/H3N2*. Divi no 14 *B tipa* gripas vīrusiem pieder *B/Yamagata* līnijai.

Ārpus tīkla 5924 paraugos noteikti 108 (1%) gripas vīrusi, t.sk. 79 *A tipa* un 29 *B tipa* gripas vīrusi. Tipēti 43 *A tipa* gripas vīrusi – 32 kā *A/H3N2* un 11 kā *A/H1N1pdm09*. Viens *B tipa* gripas vīruss pieder *B/Yamagata* līnijai.

Kopš sezonas sākuma izmeklēti 20 gripas vīrusi, kuri pēc antigēniskā raksturojuma atbilda:

10 – *A(H3N2) A/Texas/50/2012-līdzīgs*;

3 – *A(H1N1)pdm09 A/California/7/2009-līdzīgs*;

5 – *B/Yamagata/16/88* līnijas (3 - *B/Massachusetts/02/2012* un 2 - *B/Wisconsin/1/2010*)

Divi *A/H3N2* vīrusi neatbilda nevienai no raksturotajām kategorijām.

Ģenētiskais raksturojums noteikts 42 vīrusiem, 40 pieder *A(H3N2) A/Texas/50/2012* apakšgrupai (3C) un 2 – *B/Wisconsin/1/2010*.

Lielākā daļa no raksturotiem vīrusiem ir līdzīgi vakcīnas sastāvā iekļautajiem gripas vīrusiem.

2014. gada 48. nedēļā par 13 stacionētiem ITN pacientiem ar laboratoriski apstiprinātu gripas infekciju ziņojusi Spānija un Lielbritānija, trīs no tiem uzņemti intensīvās terapijas nodaļā (Lielbritānijā), deviņiem apstiprināta *A tipa* gripa un četriem *B tipa* gripa.

Kopš 40. nedēļas trīs valstis (Spānija, Lielbritānija un Īrija) sniedza datus par stacionētiem pacientiem laboratoriski apstiprinātas gripas gadījumos – kopā 35 pacienti.

Trīs *A(H3N2)* un trīs *A(H1N1)pdm09* vīrusi testēti uz jutību pret neiraminidāzes inhibitoriem. Visiem noteikta jutība pret oseltamivīru un zanamivīru.

**Materiālu sagatavoja:** SLIMĪBU PROFILAKSES UN KONTROLES CENTRA Infekcijas slimību riska analīzes un profilakses departamenta Infekcijas slimību uzraudzības un imunizācijas nodaļas epidemioloģe Raina Nikiforova, piedaloties Sabiedrības veselības analītiķei Katei Vulānei.

2014.–2015.gada AAEI un gripas monitoringa 48. nedēļā datus sniedza:

- 68 primārās veselības aprūpes ārsti (reģistrēto pacientu skaits 1085733 5,4% no kopējā Latvijas iedzīvotāju skaita)
- 11 stacionārās ārstniecības iestādes
- 35 vispārējās izglītības iestādes
- 34 pirmsskolas izglītības iestādes

Izmantoti SIA Rīgas Austrumu klīniskās universitātes slimnīcas (RAKUS) stacionāra „Latvijas Infektoloģijas centrs” (LIC) laboratorijas dati.

**Pateicamies visiem monitoringa dalībniekiem par savlaicīgi un precīzi sniegtu informāciju.**

Datu pārpublicēšana un citēšana – atsauce uz Slimību profilakses un kontroles centra “Epidemioloģijas biļetenu” ir obligāta.