



LATVIJAS REPUBLIKAS VESELĪBAS MINISTRIJA

## SLIMĪBU PROFILAKSES UN KONTROLES CENTRS

Duntes iela 22, Rīga, LV-1005 • Tālrunis: 67501590 • Fakss: 67501591 • E-pasts: info@spkc.gov.lv • Reģ. Nr. 90009756700

### EPIDEMIOLOĢIJAS BIĻETENS

Nr. 51(1377)

2014. gada 25. novembrī

#### Pārskats par akūtu augšējo elpceļu infekciju (AAEI) un gripas\* izplatību 2014. gada 47. nedēļā Latvijā

2014. gada 47. nedēļā monitoringa ambulatorajās iestādēs (67 ģimenes ārsta prakses) gripas gadījumi netika reģistrēti. Vēršanās ambulatorajās iestādēs AAEI gadījumos 47. nedēļā, salīdzinot ar 46. nedēļu, samazinājusies par 15,5% un bija vidēji 799,2 gadījumi uz 100 000 iedzīvotājiem.

#### Pacientu vēršanās pie ārsta ar AAEI, gripu un pneimoniju vidēji uz 100 000 iedzīvotājiem<sup>1</sup>

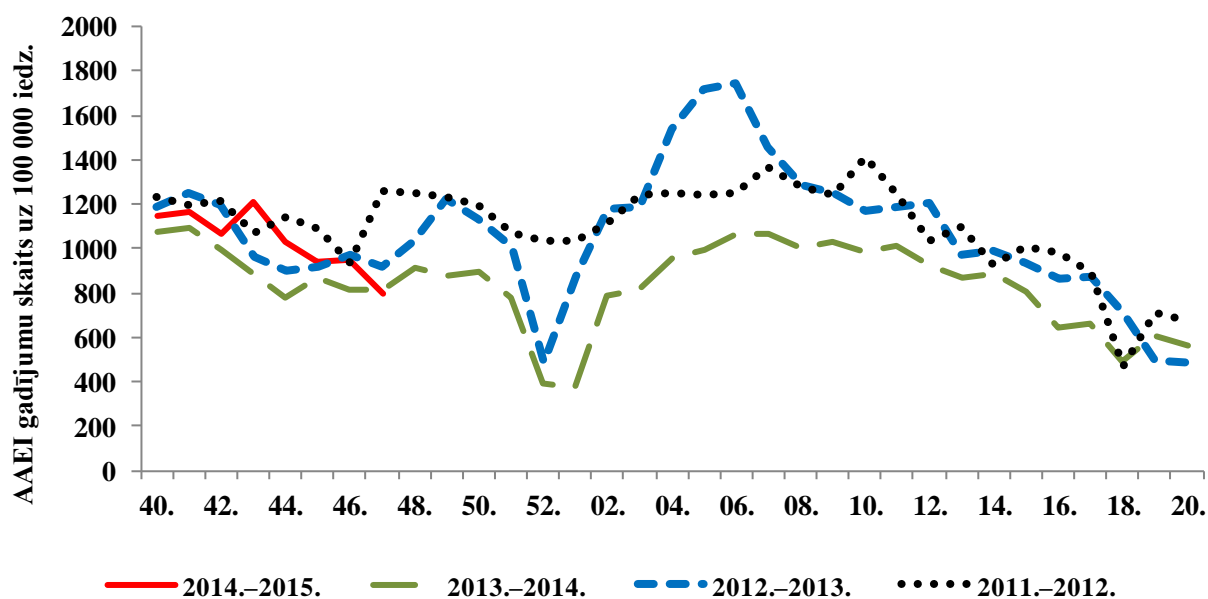
	Vecuma grupas	43.	44.	45.	46.	47.	Salīdzinot ar iepriekšējo nedēļu (%)
AAEI	Vidēji	1212,5	1032,2	943,4	946,2	799,2	-15,5
	0-4	6389,1	5603,8	5314,5	5567,6	4278,3	-23,2
	5-14	4055,5	3703,0	3184,8	3071,7	2795,8	-9,0
	15-64	636,5	531,4	500,0	497,6	431,9	-13,2
	65 un >	269,6	180,6	165,5	138,3	204,9	48,1
Gripa	Vidēji	0,0	0,0	0,0	0,0	0,0	0,0
	0-4	0,0	0,0	0,0	0,0	0,0	0,0
	5-14	0,0	0,0	0,0	0,0	0,0	0,0
	15-64	0,0	0,0	0,0	0,0	0,0	0,0
	65 un >	0,0	0,0	0,0	0,0	0,0	0,0
Pneimonija	Vidēji	12,3	22,9	20,1	17,6	13,1	-25,6
	0-4	18,1	54,2	36,2	72,3	77,1	6,6
	5-14	18,9	28,3	28,3	28,3	20,0	-29,4
	15-64	11,3	21,9	21,9	15,2	9,7	-36,3
	65 un >	10,6	15,0	5,0	5,1	5,1	0,0

\*klīniski apstiprināti gripas gadījumi monitoringa iestādēs

Vēršanās ambulatorajās iestādēs pneimoniju gadījumos 47. nedēļā samazinājusies par 25,6%, vidēji 13,1 gadījums uz 100 000 iedzīvotājiem.

<sup>1</sup>Saslimstības līmenis, vai vēršanās pēc medicīniskas palīdzības nedēļas laikā, tiek aprēķināta pamatojoties uz pacientu skaitu, kas pirmo reizi sakarā ar patreizējo saslimšanas epizodi vērsušies pie ģimenes ārsta.

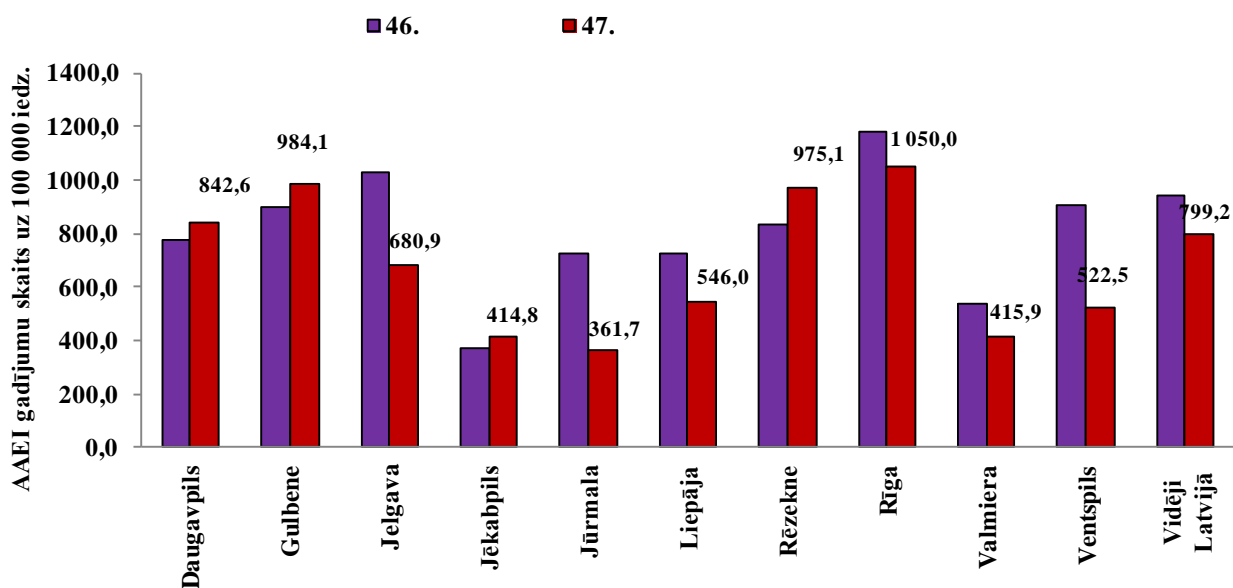
### Vēršanās ambulatorajās iestādēs AAEI gadījumos 2014.–2015. gada sezonā



Pacientu vēršanās ambulatorajās monitoringa iestādēs pēc palīdzības akūto augšējo elpceļu infekciju gadījumos 2014. gada 47. nedēļā bijusi nedaudz zemāka, par 2012.–2013. un 2013.–2014. gada sezonas rādītājiem šajā laika periodā, un ievērojami zemāka nekā reģistrēts 2011.–2012. gada sezonā.

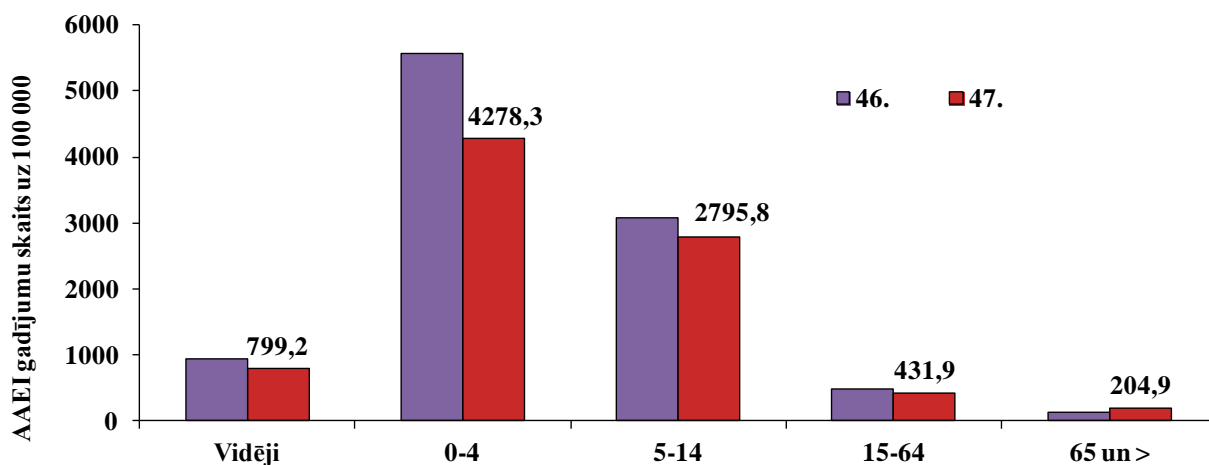
### AAEI atsevišķās monitoringa teritorijās

Visaugstākā saslimstība 47. nedēļā tika reģistrēta Rīgā, Rēzeknē un Gulbenē. Ambulatoro apmeklējumu skaits AAEI gadījumos pieaudzis četrās no desmit monitoringā iekļautajām teritorijām, sešās pilsētās tas samazinājies. Viszemākā saslimstība bijusi Jēkabpilī, Jūrmalā un Valmierā.



### AAEI atsevišķās vecuma grupās

Vēršanās ambulatorajās iestādēs AAEI gadījumos 47. nedēļā ir palielinājusies tikai vecuma grupā 65 gadi un >. Visaugstākā saslimstība ar AAEI reģistrēta bērniem vecumā no 0–4 gadiem (4278,3 gadījumi uz 100 000 iedzīvotāju).



### Vispārējās izglītības iestāžu apmeklējums

Vispārējās izglītības iestādes 47. nedēļā apmeklējuši vidēji 93,2% reģistrēto bērnu. Apmeklētības līmenis, salīdzinot ar 46. nedēļu, nedaudz samazinājies – vidēji par 0,7%. Zemākā apmeklētība bijusi Liepājā, tur izglītības iestādes apmeklējuši 89,2% skolēnu.

Monitoringa pilsētas /nedēļas	Daugavpils	Gulbene	Jelgava	Jēkabpils	Jūrmala	Liepāja	Rēzekne	Rīga	Valmiera	Ventspils	Vidēji
43.	94,7	90,8	92,5	95,9	93,2	89,7	96,1	92,2	96,6	92,9	93,0
44.	Brīvlaiks										
45.	94,3	91,4	92,4	94,5	94,2	85,3	96,6	93,9	95,9	94,5	93,6
46.	94,7	92,0	95,1	95,2	93,7	90,2	92,2	94,5	96,0	93,5	93,9
47.	93,5	93,9	93,8	94,5	93,7	89,2	92,0	93,7	95,3	92,7	93,2
Salīdzinājumā ar 46.nedēļu	-1,3	1,8	-1,3	-0,8	0,0	-1,1	-0,2	-0,8	-0,6	-0,8	-0,7

### Pirmsskolas izglītības iestāžu apmeklējums

Pirmsskolas izglītības iestādes apmeklējuši vidēji 73,3% reģistrēto bērnu. Apmeklētības līmenis, salīdzinot ar 46. nedēļu, nedaudz samazinājies – vidēji par 0,7%. Zemākā apmeklētība reģistrēta Gulbenē, Jūrmalā un Valmierā – mazāk nekā 70 % reģistrēto bērnu.

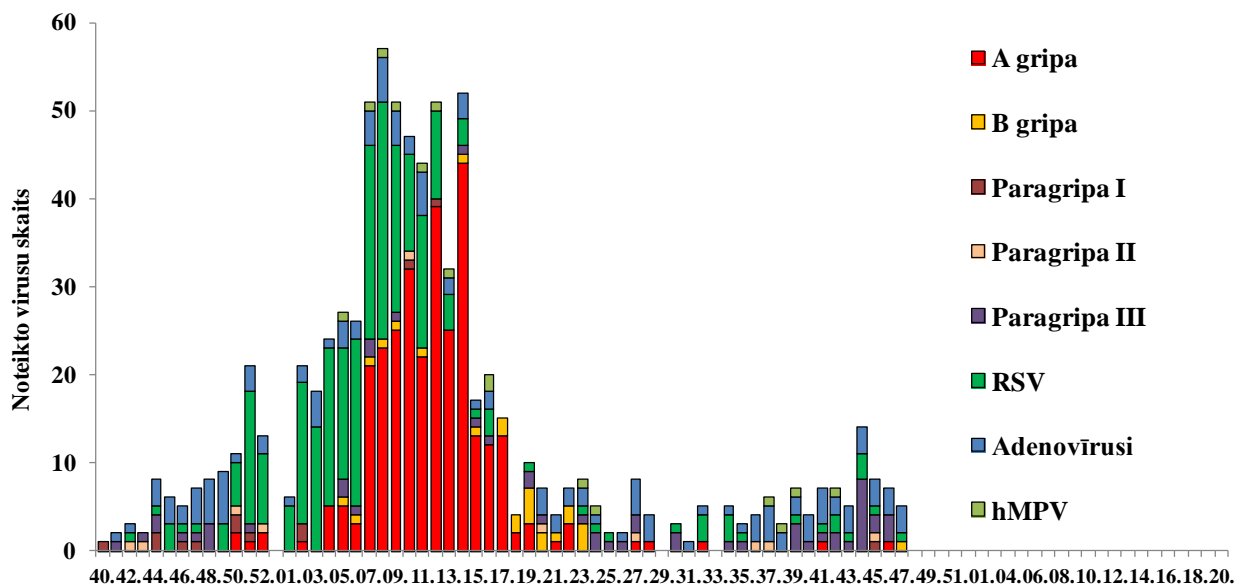
Monitoringa pilsētas /nedēļas	Daugavpils	Gulbene	Jelgava	Jēkabpils	Jūrmala	Liepāja	Rēzekne	Rīga	Valmiera	Ventspils	Vidēji
43.	69,1	64,5	71,9	69,9	63,2	74,9	66,9	72,4	81,0	71,9	71,0
44.	66,1	56,0	66,8	68,5	56,9	76,1	70,7	65,5	69,8	67,5	66,5
45.	66,8	70,6	68,4	74,1	67,2	77,5	75,7	74,8	77,8	79,8	74,5
46.	72,4	66,9	72,3	77,7	59,9	77,3	81,6	76,2	73,0	73,6	74,0
47.	71,0	58,1	76,3	78,3	61,5	75,1	79,1	75,7	65,1	73,8	73,3
Salīdzinājumā ar 46.nedēļu	-1,4	-8,9	4,0	0,6	1,7	-2,2	-2,5	-0,5	-7,9	0,2	-0,7

### Elpceļu vīrusu laboratoriskā noteikšana

2014. gada 47. nedēļā SIA „Rīgas Austrumu klīniskā universitātes slimnīca” (RAKUS) stacionāra „Latvijas Infektoloģijas centrs” laboratorijā izmeklēti 13 personu klīniskie paraugi. Pavisam noteikti pieci dažādi elpceļu infekciju izraisītāji – *B tipa* gripas vīruss (1), adenovīrusi (3), respiratori sincitiālais vīruss (1).

Nedēļas	Izmeklēto paraugu skaits	A gripa	B gripa	Paragripa I	Paragripa II	Paragripa III	Paragripa IV	RSV	Adenovīrusi	Rinovīrusi	hMPV	Positīvo paraugu skaits	Positīvo paraugu īpatsvars (%)	Uz gripu pozitīvo paraugu īpatsvars (%)	Gripa no pozitīvo paraugu skaita (%)	RSV no pozitīvo paraugu skaita (%)
40.	23	0	0	0	0	1	0	1	3	0	0	5	21,7	0,0	0	20
41.	27	1	0	0	0	1	0	1	4	0	0	7	25,9	3,7	14,3	14,3
42.	34	0	0	0	0	2	0	2	2	0	1	7	20,6	0,0	0	28,6
43.	28	0	0	0	0	1	0	1	3	0	0	5	17,9	0,0	0	20
44.	32	0	0	0	0	8	0	3	3	0	0	14	43,8	0,0	0	21,4
45.	28	0	0	1	1	2	0	1	3	0	0	8	28,6	0,0	0	12,5
46.	37	1	0	0	0	3	0	0	3	0	0	7	18,9	2,7	14,3	0
47.	13	0	1	0	0	0	0	1	3	0	0	5	38,5	7,7	20	20
Kopā	222	2	1	1	1	18	0	10	24	0	1	58	26,1	1,4	5,2	17,2

### Noteikto elpceļu vīrusu skaits 2013.–2014. un 2014.–2015. gada sezonā pa nedēļām



### Secinājumi

2014. gada 47. nedēļā stacionārās un ambulatorās ārstniecības iestādēs pacienti ar diagnozi *gripa* netika reģistrēti. Vēršanās pēc palīdzības akūto augšējo elpceļu infekciju gadījumos bijusi nedaudz zemāka, nekā tika novērota pēdējās divās sezonās šajā laika periodā. No respiratoriem elpceļu vīrusiem cirkulē adenovīrusi, paragripas vīrusi un arī respiratori

sincitiālais vīruss. Kopš sezonas sākuma (2014. gada 40. nedēļa) RAKUS LIC laboratorijā noteikti divi *A tipa* gripas vīrusi (41. un 46. nedēļā) un *B tipa* gripas vīruss (47. nedēļā)

### Eiropas reģiona gripas uzraudzības tīkla „Flu News Europe” informācija

(<http://www.flunewseurope.org/>)

Gripas aktivitāte Eiropas reģionā joprojām ir zema. Arī Eiropas uzraudzības tīkla kopējās mirstības dati nenorāda uz pieauguma tendenci (<http://www.euromomo.eu>). 2014. gada 46. nedēļā epidemioloģiskie dati tika saņemti no 46 Eiropas valstīm. Šajā nedēļā 14 valstis ziņojušas par sporādisku gripas izplatību un astoņas, pārsvarā austrumu reģiona valstis, informējušas par pieauguma tendenci.

Tīkla ietvaros (35 valstīs) testēti 634 klīniskie paraugi, no tiem 14 jeb 2% (astoņās valstīs) noteikti seši *A tipa* gripas un astoņi *B tipa* gripas vīrusi. No *A tipa* gripas vīrusiem pieci tipēti – viens kā *A/H1N1pdm09* un četri kā *A/H3N2*. Viens no *B tipa* gripas vīrusiem pieder *B/Victoria* līnijai. Ārpus tīkla 5851 paraugā noteikti 78 (1%) gripas vīrusi, t.sk. 63 (80,7%) *A tipa* un 15 (19,3%) *B tipa* gripas vīrusi. Tipēti 30 *A tipa* gripas vīrusi – 7 kā *A/H3N2* un 23 kā *A/H1N1pdm09*.

Kopš sezonas sākuma izmeklēti 10 gripas vīrusi, kuri pēc antigēniskā raksturojuma atbilda:

2 - *A(H1N1)pdm09 A/California/7/2009-līdzīgs*;

6 - *A(H3N2) A/Texas/50/2012-līdzīgs*;

1 - *B/Massachusetts/02/2012* un 1 - *B/Wisconsin/1/2010* (abi no *B/Yamagata/16/88* līnijas).

Divi *A/H3N2* vīrusi neatbilda nevienai no raksturotajām kategorijām.

Divdesmit gripas vīrusiem noteikts ģenētiskais raksturojums, 19 pieder *A(H3N2) A/Texas/50/2012* apakšgrupai (3C) un viens – *B/Wisconsin/1/2010*.

Lielākā daļa no raksturotiem vīrusiem ir līdzīgi vakcīnas sastāvā iekļautajiem gripas vīrusiem.

2014. gada 46. nedēļā par četriem stacionētiem pacientiem ar laboratoriski apstiprinātu gripas infekciju ziņojusi Lielbritānija, kuri uzņemti intensīvās terapijas nodaļā – trīs *A tipa* un viens *B tipa* gripa. Kopš 40. nedēļas trīs valstis (Spānija, Lielbritānija un Īrija) sniedza datus par stacionētiem pacientiem laboratoriski apstiprinātas gripas gadījumos – kopā septiņpadsmit pacienti.

### Pasaules Veselības organizācijas rekomendētais vakcīnas sastāvs 2014.–2015. gada gripas sezonai ziemeļu puslodē

– *A/California/7/2009 (H1N1)pdm09* – līdzīgs;

– *A/Texas/50/2012 A(H3N2)* – līdzīgs;

– *B/Massachusetts/2/2012-līdzīgs (Yamagata līnijas)*

Četru komponentu vakcīnas sastāvā papildu trīs norādītajiem tiek rekomendēts otrs *B tipa* gripas vīruss – *B/Brisbane/60/2008-līdzīgs*.

**Materiālu sagatavoja:** SLIMĪBU PROFILAKSES UN KONTROLES CENTRA Infekcijas slimību riska analīzes un profilakses departamenta Infekcijas slimību uzraudzības un imunizācijas nodaļas epidemioloģe Raina Nikiforova, piedaloties Sabiedrības veselības analītiķei Katei Vulānei.

2014.–2015. gada AAEI un gripas monitoringa 47. nedēļā datus sniedza:

- 67 primārās veselības aprūpes ārsti (reģistrēto pacientu skaits 106735 5,3% no kopējā Latvijas iedzīvotāju skaita)
- 11 stacionārās ārstniecības iestādes
- 36 vispārējās izglītības iestādes
- 34 pirmsskolas izglītības iestādes

Izmantoti SIA Rīgas Austrumu klīniskās universitātes slimnīcas (RAKUS) stacionāra „Latvijas Infektoloģijas centrs” (LIC) laboratorijas dati.

**Pateicamies visiem monitoringa dalībniekiem par savlaicīgi un precīzi sniegtu informāciju.**

Datu pārpublicēšana un citēšana – atsauce uz Slimību profilakses un kontroles centra “Epidemioloģijas biļetenu” ir obligāta.