



LATVIJAS REPUBLIKAS VESELĪBAS MINISTRIJA

SLIMĪBU PROFILAKSES UN KONTROLES CENTRS

Dunties iela 22, Rīga, LV-1005 • Tālr. 67501590 • Fakss 67501591 • E-pasts: info@spkc.gov.lv • Reģ. Nr. 90009756700

EPIDEMIOLOĢIJAS BIĻETENS

Nr. 46 (1372)

2014. gada 11. novembrī

Pārskats par akūtu augšējo elpceļu infekciju (AAEI) un gripas* izplatību 2014. gada 45. nedēļā Latvijā

2014. gada 45. nedēļā monitoringa ambulatorajās iestādēs (69 ģimenes ārsta prakses) gripas gadījumi netika reģistrēti. Vēršanās ambulatorajās iestādēs AAEI gadījumos 45. nedēļā, salīdzinot ar 44. nedēļu, samazinājusies par 8,6% un bija vidēji 943,4 gadījumi uz 100 000 iedzīvotājiem (44. nedēļā – 1032,2 uz 100 000 iedzīvotājiem).

Pacientu vēršanās pie ārsta ar AAEI, gripu un pneimoniju vidēji uz 100 000 iedzīvotājiem¹

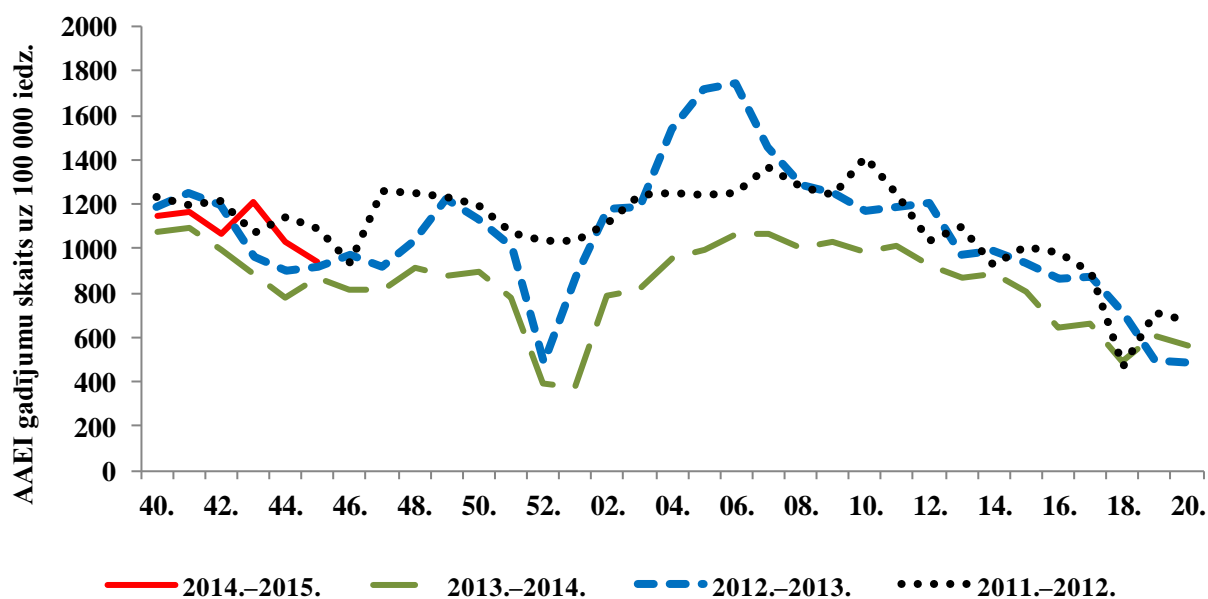
Vecuma grupas	41.	42.	43.	44.	45.	Salīdzinot ar iepriekšējo nedēļu (%)
Vidēji	1167,4	1066,3	1212,5	1032,2	943,4	-8,6
0-4	7113,2	6169,8	6389,1	5603,8	5314,5	-5,2
5-14	3205,9	3401,1	4055,5	3703,0	3184,8	-14,0
15-64	673,7	606,5	636,5	531,4	500,0	-5,9
65 un >	228,8	180,6	269,6	180,6	165,5	-8,3
Vidēji	0,0	0,0	0,0	0,0	0,0	0,0
0-4	0,0	0,0	0,0	0,0	0,0	0,0
5-14	0,0	0,0	0,0	0,0	0,0	0,0
15-64	0,0	0,0	0,0	0,0	0,0	0,0
65 un >	0,0	0,0	0,0	0,0	0,0	0,0
Vidēji	20,1	12,1	12,3	22,9	20,1	-12,0
0-4	37,7	37,7	18,1	54,2	36,2	-33,3
5-14	29,3	58,6	18,9	28,3	28,3	0,0
15-64	18,5	5,5	11,3	21,9	21,9	0,0
65 un >	16,0	5,0	10,6	15,0	5,0	-66,7

*klīniski apstiprināti gripas gadījumi monitoringa iestādēs

Vēršanās ambulatorajās iestādēs pneimoniju gadījumos 45. nedēļā samazinājusies par 12%, vidēji 20,1 gadījums uz 100 000 iedzīvotājiem.

¹Saslimstības līmenis, vai vēršanās pēc medicīniskas palīdzības nedēļas laikā, tiek aprēķināta pamatojoties uz pacientu skaitu, kas pirmo reizi sakarā ar patreizējo saslimšanas epizodi vērsušies pie ģimenes ārsta.

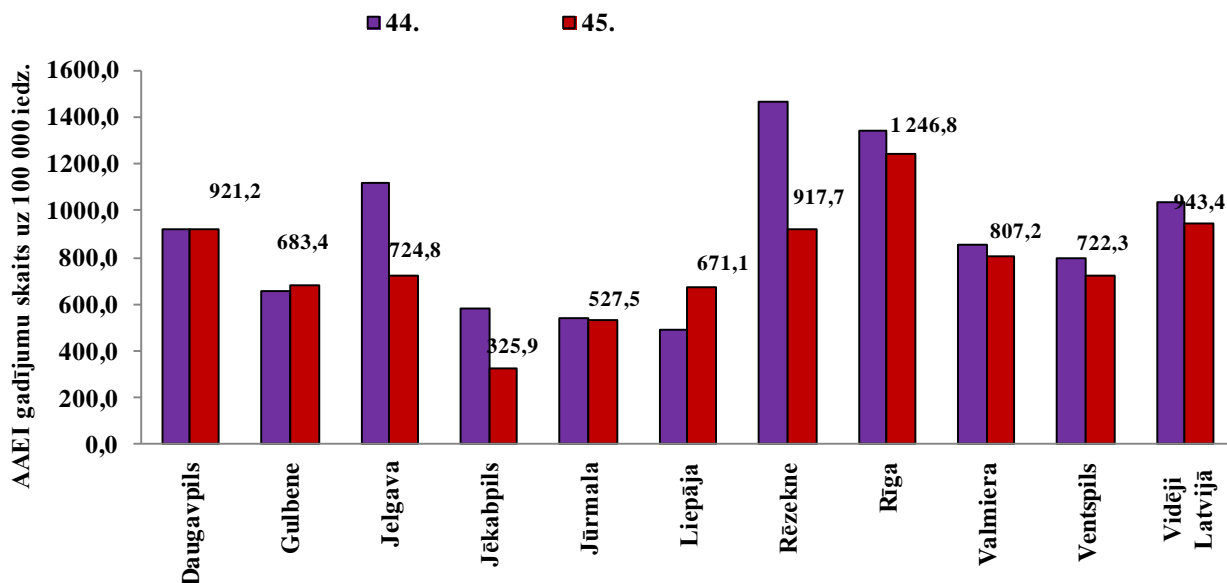
Vēršanās ambulatorajās iestādēs AAEI gadījumos 2014.–2015. gada sezonā



Pacientu vēršanās ambulatorajās monitoringa iestādēs pēc palīdzības akūto augšējo elpceļu infekciju gadījumos 2014. gada 45. nedēļā bijusi līdzīga 2012.–2013. gada sezonas rādītājiem šajā laika periodā; nedaudz augstāka nekā reģistrēta 2013.–2014. gada sezonā, taču nedaudz zemāka nekā 2011.–2012. gada sezonā.

AAEI atsevišķās monitoringa teritorijās

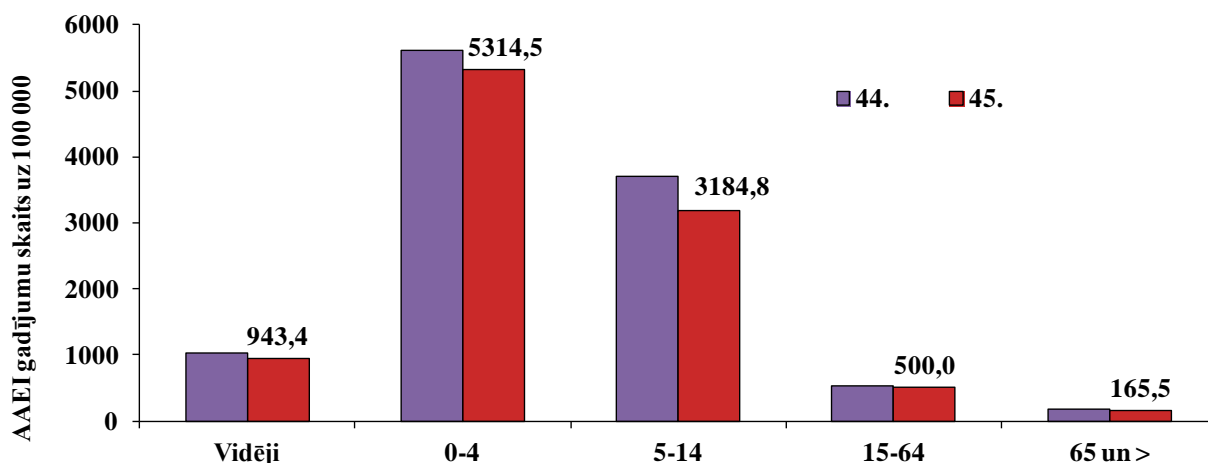
Visaugstākā saslimstība 45. nedēļā tika reģistrēta Rīgā. Ambulatoro apmeklējumu skaits AAEI gadījumos 45. nedēļā pieaudzis divās no desmit monitoringā iekļautajām teritorijām, septiņās pilsētās tas samazinājies, bet Daugavpilī palika nemainīgs. Zemākā saslimstība bijusi Jēkabpilī, Jūrmalā, Gulbenē un Liepājā.



AAEI atsevišķās vecuma grupās

Vēršanās ambulatorajās iestādēs AAEI gadījumos 45. nedēļā ir samazinājusies visās vecuma grupās. Augstākā saslimstība ar AAEI reģistrēta bērniem – vecuma grupā 0–4 gadi

(5314,5 gadījumi uz 100 000 iedzīvotāju) un vecuma grupā 5–14 gadi (3184,8 gadījumi uz 100 000 iedzīvotāju).



Vispārējās izglītības iestāžu apmeklējums

Vispārējās izglītības iestādes 45. nedēļā apmeklējuši vidēji 93,6% reģistrēto bērnu. Apmeklētības līmenis, salīdzinot ar 43. nedēļu, nedaudz pieaudzis – vidēji par 0,7%. Zemākā apmeklētība reģistrēta Liepājā, tur izglītības iestādes apmeklējuši mazāk nekā 90% skolēnu.

Monitoringa pilsētas /nedēļas	Daugavpils	Gulbene	Jelgava	Jēkabpils	Jūrmala	Liepāja	Rēzekne	Rīga	Valmiera	Ventspils	Vidēji
41.	92,1	92,9	94,4	97,2	93,1	88,4	96,9	91,8	98,4	93,8	93,0
42.	94,4	96,3	91,9	96,8	92,9	90,5	94,6	92,5	97,5	93,0	93,2
43.	94,7	90,8	92,5	95,9	93,2	89,7	96,1	92,2	96,6	92,9	93,0
44.	Brīvlaiks										
45.	94,3	91,4	92,4	94,5	94,2	85,3	96,6	93,9	95,9	94,5	93,6
Salīdzinājumā ar 43.nedēļu	-0,5	0,6	-0,2	-1,5	1,0	-4,4	0,5	1,7	-0,8	1,6	0,7

Pirmsskolas izglītības iestāžu apmeklējums

Pirmsskolas izglītības iestādes apmeklējuši vidēji 74,5% reģistrēto bērnu. Apmeklētības līmenis, salīdzinot ar 44. nedēļu, palielinājies vidēji par 8%. Zemākā apmeklētība reģistrēta Daugavpilī, Jelgavā un Jūrmalā – mazāk nekā 70 % reģistrēto bērnu.

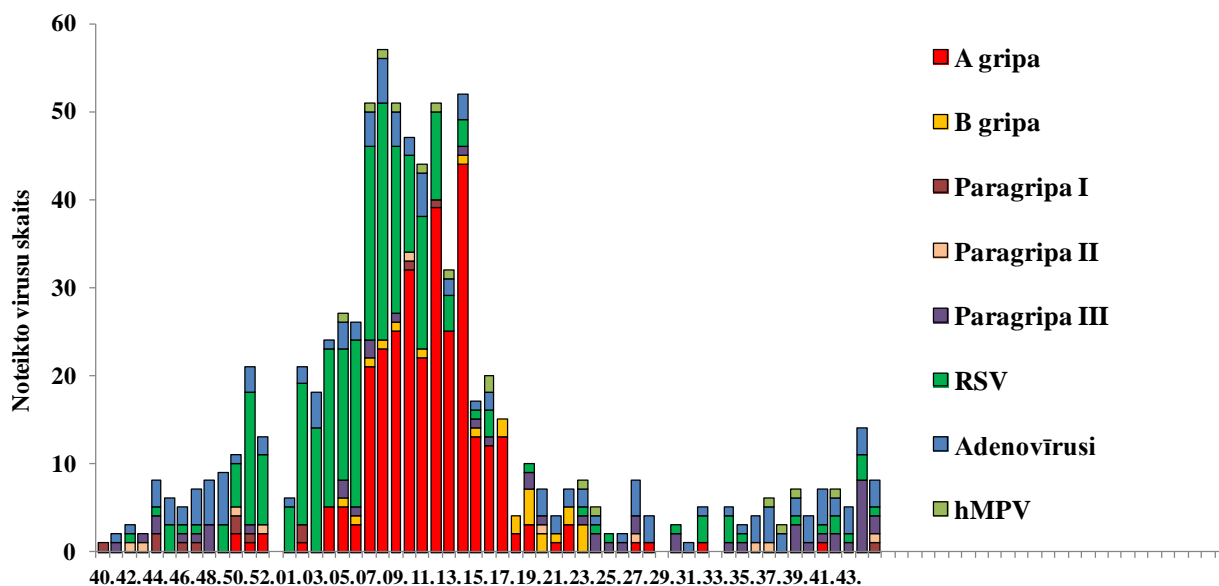
Monitoringa pilsētas /nedēļas	Daugavpils	Gulbene	Jelgava	Jēkabpils	Jūrmala	Liepāja	Rēzekne	Rīga	Valmiera	Ventspils	Vidēji
41.	69,1	68,5	71,5	72,1	69,9	75,4	72,0	75,8	77,8	72,8	72,8
42.	70,7	59,3	75,9	74,1	64,9	76,1	70,3	72,3	77,0	72,1	71,7
43.	69,1	64,5	71,9	69,9	63,2	74,9	66,9	72,4	81,0	71,9	71,0
44.	66,1	56,0	66,8	68,5	56,9	76,1	70,7	65,5	69,8	67,5	66,5
45.	66,8	70,6	68,4	74,1	67,2	77,5	75,7	74,8	77,8	79,8	74,5
Salīdzinājumā ar 44.nedēļu	0,7	14,5	1,6	5,6	10,4	1,4	5,0	9,3	7,9	12,3	8,0

Eļpcelņu vīrusu laboratoriskā noteikšana

2014. gada 45. nedēļā SIA „Rīgas Austrumu klīniskās universitātes slimnīca” (RAKUS) stacionārā „Latvijas Infektoloģijas centrs” laboratorijā izmeklēti 28 personu klīniskie paraugi. Pavisam noteikti 8 dažādi eļpcelņu infekciju izraisītāji – adenovīrusi (3), respiratori sincitiālais vīruss (1), paragripa I (1), paragripa II (1) un paragripa III tipa vīrusi (2).

Nedēļas	Izmeklēto paraugu skaits	A gripa	B gripa	Paragripa I	Paragripa II	Paragripa III	Paragripa IV	RSV	Adenovīrusi	Rinovīrusi	hMPV	Pozitīvo paraugu skaits	Pozitīvo paraugu īpatsvars (%)	Uz gripu pozitīvo paraugu īpatsvars (%)	Gripa no pozitīvo paraugu skaita (%)	RSV no pozitīvo paraugu skaita (%)
40.	23	0	0	0	0	1	0	1	3	0	0	5	21,7	0,0	0	20
41.	27	1	0	0	0	1	0	1	4	0	0	7	25,9	3,7	14,3	14,3
42.	34	0	0	0	0	2	0	2	2	0	1	7	20,6	0,0	0	28,6
43.	28	0	0	0	0	1	0	1	3	0	0	5	17,9	0,0	0	20
44.	32	0	0	0	0	8	0	3	3	0	0	14	43,8	0,0	0	21,4
45.	28	0	0	1	1	2	0	1	3	0	0	8	28,6	0,0	0	12,5
Kopā	172	1	0	1	1	15	0	9	18	0	1	46	26,7	0,6	2,2	19,6

Noteikto eļpcelņu vīrusu skaits 2013.–2014. un 2014.–2015. gada sezonā pa nedēļām



Secinājumi

2014. gada 45. nedēļā stacionārās un ambulatorās ārstniecības iestādēs pacienti ar diagnozi *gripa* netika reģistrēti. Vēršanās pēc palīdzības akūto augšējo eļpcelņu infekciju gadījumos bijusi atbilstoša vidējiem rādītājiem šajā laika periodā pēdējās trīs sezonās. No respiratoriem eļpcelņu vīrusiem cirkulē paragripas vīrusi, adenovīrusi un respiratori sincitiālie vīrusi.

Eiropas reģiona gripas uzraudzības tīkla „Flu News Europe” informācija

(<http://www.flunewseurope.org/>)

Gripas aktivitāte Eiropas reģionā joprojām ir zema. Arī Eiropas uzraudzības tīkla kopējās mirstības dati nenorāda uz pieauguma tendenci (<http://www.euromomo.eu>).

2014. gada 44. nedēļā epidemioloģiskie dati tika saņemti no 41 Eiropas valsts. Šajā nedēļā astoņas valstis ziņojušas par sporādisku gripas izplatību un divas informējušas par pieauguma tendenci.

Tīkla ietvaros (27 valstīs) testēti 459 klīniskie paraugi, no tiem 11 (2%) noteikti gripas vīrusi – trīs tipēti kā *A/H3N2*, divi kā *A/H1N1*, trīs netipēti *A tipa* gripas vīrusi, viens tipēts *B/Yamagata* un divi *B/Victoria*. Ārpus tīkla noteikti 64 gripas vīrusi, no tiem 35 (55%) *A tipa* un 29 (45%) *B tipa* gripas vīrusi. Tipēti astoņi *A* gripas vīrusi – septiņi *A/H3N2* un viens *A/H1N1pdm09*.

Sešās valstīs 138 paraugos noteikts respiratori sincitiālais vīruss (RSV), salīdzinot ar 43. nedēļu (45 pozitīvie paraugi), RSV skaits ir pieaudzis.

Kopš 40. nedēļas trīs valstis (Spānija, Lielbritānija un Īrija) sniedza datus par stacionētiem pacientiem laboratoriski apstiprinātas gripas gadījumos – kopā vienpadsmit pacienti (Lielbritānijā visi septiņi ievietoti intensīvās terapijas nodaļās), no tiem viens Īrijā, trīs Spānijā un septiņi Lielbritānijā, t.sk. viens pacients Lielbritānijā 44. nedēļā. Visiem pacientiem, kas ievietoti intensīvās terapijas nodaļā (Lielbritānijā), noteikti *A tipa* gripas vīrusi, t.sk. trīs tipēti kā *A/H3N2*.

Pasaules Veselības organizācijas rekomendētais vakcīnas sastāvs 2014.–2015. gada gripas sezonai ziemeļu puslodē

- *A/California/7/2009 (H1N1)pdm09* – līdzīgs;
- *A/Texas/50/2012 A(H3N2)* – līdzīgs;
- *B/Massachusetts/2/2012* – līdzīgs (*Yamagata līnijas*)

Četru komponentu vakcīnas sastāvā papildu trīs norādītajiem tiek rekomendēts otrs *B tipa* gripas vīruss – *B/Brisbane/60/2008* – līdzīgs.

Materiālu sagatavoja: SLIMĪBU PROFILAKSES UN KONTROLES CENTRA Infekcijas slimību riska analīzes un profilakses departamenta Infekcijas slimību uzraudzības un imunizācijas nodaļas epidemioloģe Raina Nikiforova, piedaloties Sabiedrības veselības analītiķei Katei Vulānei.

2014.–2015. gada AAEI un gripas monitoringa 45. nedēļā datus sniedza:

- 69 primārās veselības aprūpes ārsti (reģistrēto pacientu skaits 109285 – 5,5% no kopējā Latvijas iedzīvotāju skaita)
 - 11 stacionārās ārstniecības iestādes
 - 36 vispārējās izglītības iestādes
 - 34 pirmsskolas izglītības iestādes
- Izmantoti SIA Rīgas Austrumu klīniskās universitātes slimnīcas (RAKUS) stacionāra „Latvijas Infektoloģijas centrs” (LIC) laboratorijas dati.

Pateicamies visiem monitoringa dalībniekiem par savlaicīgi un precīzi sniegtu informāciju.

Datu pārpublicēšana un citēšana – atsauce uz Slimību profilakses un kontroles centra “Epidemioloģijas biļetenu” ir obligāta.