



LATVIJAS REPUBLIKAS VESELĪBAS MINISTRIJA

## SLIMĪBU PROFILAKSES UN KONTROLES CENTRS

Duntes iela 22, Rīga, LV-1005 • Tālr. 67501590 • Fakss 67501591 • E-pasts: info@spkc.gov.lv • Reģ. Nr. 90009756700

### EPIDEMIOLOĢIJAS BIĻETENS

Nr. 45 (1371)

2014. gada 4. novembrī

#### Pārskats par akūtu augšējo elpceļu infekciju (AAEI) un gripas\* izplatību 2014. gada 44. nedēļā Latvijā

2014. gada 44. nedēļā monitoringa ambulatorajās iestādēs (69 ģimenes ārsta prakses) gripas gadījumi netika reģistrēti. Vēršanās ambulatorajās iestādēs AAEI gadījumos 44. nedēļā, salīdzinot ar 43. nedēļu, samazinājusies par 14,9% un bija vidēji 1032,2 gadījumi uz 100 000 iedzīvotājiem (43. nedēļā – 1212,5 uz 100 000 iedzīvotājiem).

#### Pacientu vēršanās pie ārsta ar AAEI, gripu un pneimoniju vidēji uz 100 000 iedzīvotājiem<sup>1</sup>

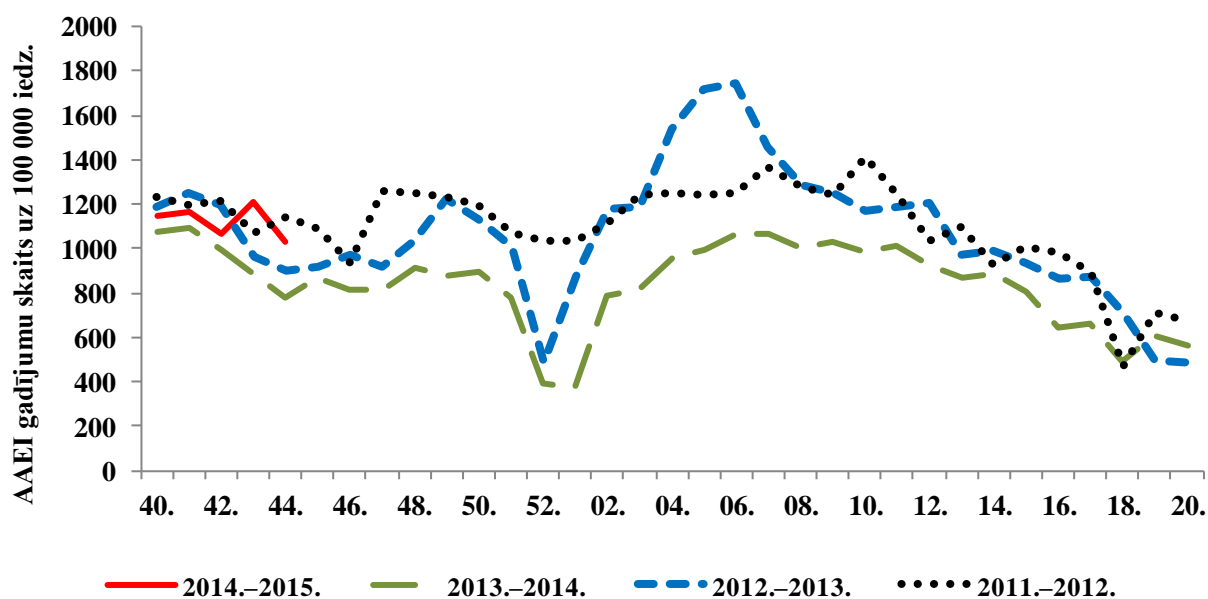
|            | Vecuma grupas | 40.    | 41.    | 42.    | 43.    | 44.    | Salīdzinot ar iepriekšējo nedēļu (%) |
|------------|---------------|--------|--------|--------|--------|--------|--------------------------------------|
| AAEI       | Vidēji        | 1149,5 | 1167,4 | 1066,3 | 1212,5 | 1032,2 | <b>-14,9</b>                         |
|            | 0-4           | 6456,9 | 7113,2 | 6169,8 | 6389,1 | 5603,8 | <b>-12,3</b>                         |
|            | 5-14          | 3315,6 | 3205,9 | 3401,1 | 4055,5 | 3703,0 | <b>-8,7</b>                          |
|            | 15-64         | 591,0  | 673,7  | 606,5  | 636,5  | 531,4  | <b>-16,5</b>                         |
|            | 65 un >       | 340,1  | 228,8  | 180,6  | 269,6  | 180,6  | <b>-33,0</b>                         |
| Gripa      | Vidēji        | 0,0    | 0,0    | 0,0    | 0,0    | 0,0    | <b>0,0</b>                           |
|            | 0-4           | 0,0    | 0,0    | 0,0    | 0,0    | 0,0    | <b>0,0</b>                           |
|            | 5-14          | 0,0    | 0,0    | 0,0    | 0,0    | 0,0    | <b>0,0</b>                           |
|            | 15-64         | 0,0    | 0,0    | 0,0    | 0,0    | 0,0    | <b>0,0</b>                           |
|            | 65 un >       | 0,0    | 0,0    | 0,0    | 0,0    | 0,0    | <b>0,0</b>                           |
| Pneimonija | Vidēji        | 36,6   | 20,1   | 12,1   | 12,3   | 22,9   | <b>86,6</b>                          |
|            | 0-4           | 72,8   | 37,7   | 37,7   | 18,1   | 54,2   | <b>199,6</b>                         |
|            | 5-14          | 19,0   | 29,3   | 58,6   | 18,9   | 28,3   | <b>49,9</b>                          |
|            | 15-64         | 29,6   | 18,5   | 5,5    | 11,3   | 21,9   | <b>94,0</b>                          |
|            | 65 un >       | 62,4   | 16,0   | 5,0    | 10,6   | 15,0   | <b>42,3</b>                          |

\*klīniski apstiprināti gripas gadījumi monitoringa iestādēs

Vēršanās ambulatorajās iestādēs pneimoniju gadījumos 44. nedēļā palielinājusies par 86,6%, vidēji 22,9 gadījumi uz 100 000 iedzīvotājiem.

<sup>1</sup>Saslimstības līmenis, vai vēršanās pēc medicīniskas palīdzības nedēļas laikā, tiek aprēķināta pamatojoties uz pacientu skaitu, kas pirmo reizi sakarā ar patreizējo saslimšanas epizodi vērsušies pie ģimenes ārsta.

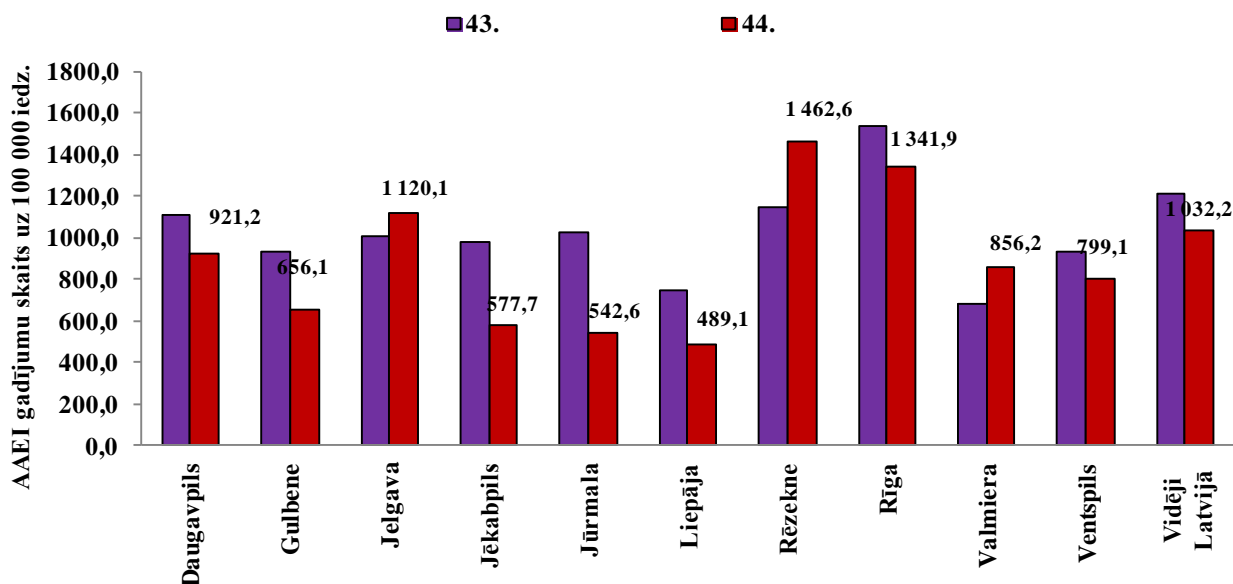
### Vēršanās ambulatorajās iestādēs AAEI gadījumos 2014.–2015. gada sezonā



Pacientu vēršanās ambulatorajās monitoringa iestādēs pēc palīdzības akūto augšējo elpceļu infekciju gadījumos 2014. gada 44. nedēļā bijusi nedaudz augstāka nekā reģistrēta 2013.–2014. un 2012.–2013. gada sezonā, taču nedaudz zemākā nekā 2011.–2012. gada sezonā.

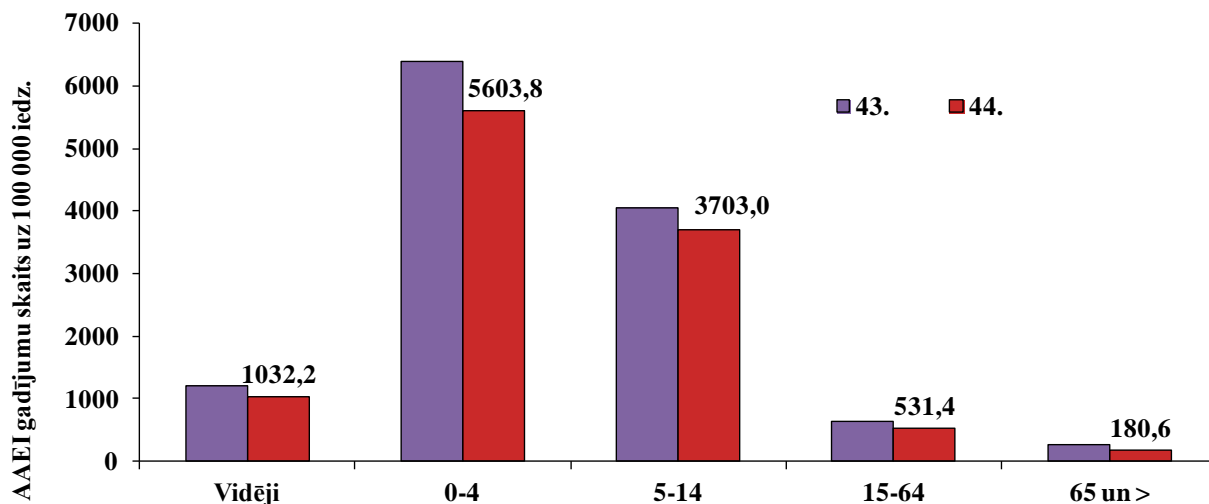
### AAEI atsevišķās monitoringa teritorijās

Visaugstākā saslimstība 44. nedēļā tika reģistrēta Rēzeknē un Rīgā. Ambulatoro apmeklējumu skaits AAEI gadījumos 44. nedēļā pieaudzis trijās no desmit monitoringā iekļautajām teritorijām un septiņās tas samazinājies. Zemākā saslimstība bijusi Liepājā, Jūrmalā, Jēkabpilī un Gulbenē.



### AAEI atsevišķās vecuma grupās

Augstākā saslimstība ar AAEI reģistrēta bērniem – vecuma grupā 0–4 gadi (5603,8 gadījumi uz 100 000 iedzīvotāju) un vecuma grupā 5–14 gadi (3703,0 gadījumi uz 100 000 iedzīvotāju). Vēršanās ambulatorajās iestādēs AAEI gadījumos 44. nedēļā ir samazinājusies visās vecuma grupās.



### Vispārējās izglītības iestāžu apmeklējums

Vispārējās izglītības iestādēs 44. nedēļā bija brīvlaiks.

| Monitoringa pilsētas /nedēļas | Daugavpils | Gulbene | Jelgava | Jēkabpils | Jūrmala | Liepāja | Rēzekne | Rīga | Valmiera | Ventspils | Vidēji |
|-------------------------------|------------|---------|---------|-----------|---------|---------|---------|------|----------|-----------|--------|
| 40.                           | 93,5       | 98,5    | 91,4    | 94,1      | 93,6    | 92,5    | 96,8    | n/d  | 97,0     | 94,8      | 94,5   |
| 41.                           | 92,1       | 92,9    | 94,4    | 97,2      | 93,1    | 88,4    | 96,9    | 91,8 | 98,4     | 93,8      | 93,0   |
| 42.                           | 94,4       | 96,3    | 91,9    | 96,8      | 92,9    | 90,5    | 94,6    | 92,5 | 97,5     | 93,0      | 93,2   |
| 43.                           | 94,7       | 90,8    | 92,5    | 95,9      | 93,2    | 89,7    | 96,1    | 92,2 | 96,6     | 92,9      | 93,0   |
| 44.                           | Brīvlaiks  |         |         |           |         |         |         |      |          |           |        |

### Pirmsskolas izglītības iestāžu apmeklējums

Pirmsskolas izglītības iestādes 44. nedēļā apmeklējuši vidēji 66,5% reģistrēto bērnu. Apmeklētības līmenis, salīdzinot ar 43. nedēļu, samazinājies vidēji par 4,5%. Zemākā apmeklētība reģistrēta Gulbenē un Jūrmalā, tur pirmsskolas izglītības iestādes apmeklējuši mazāk nekā 60% reģistrēto bērnu.

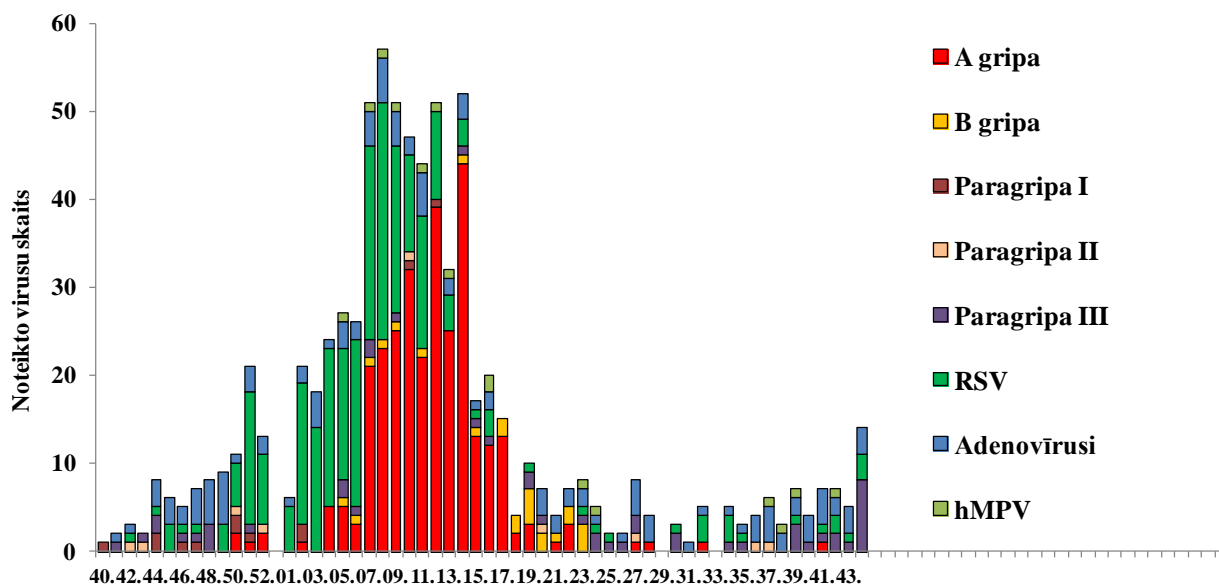
| Monitoringa pilsētas /nedēļas | Daugavpils | Gulbene | Jelgava | Jēkabpils | Jūrmala | Liepāja | Rēzekne | Rīga | Valmiera | Ventspils | Vidēji |
|-------------------------------|------------|---------|---------|-----------|---------|---------|---------|------|----------|-----------|--------|
| 40.                           | 72,2       | 66,1    | 71,9    | 74,1      | 73,2    | 75,4    | 77,8    | n/d  | 81,0     | 73,4      | 73,4   |
| 41.                           | 69,1       | 68,5    | 71,5    | 72,1      | 69,9    | 75,4    | 72,0    | 75,8 | 77,8     | 72,8      | 72,8   |
| 42.                           | 70,7       | 59,3    | 75,9    | 74,1      | 64,9    | 76,1    | 70,3    | 72,3 | 77,0     | 72,1      | 71,7   |
| 43.                           | 69,1       | 64,5    | 71,9    | 69,9      | 63,2    | 74,9    | 66,9    | 72,4 | 81,0     | 71,9      | 71,0   |
| 44.                           | 66,1       | 56,0    | 66,8    | 68,5      | 56,9    | 76,1    | 70,7    | 65,5 | 69,8     | 67,5      | 66,5   |
| Salīdzinājumā ar 43.nedēļu    | -3,0       | -8,5    | -5,1    | -1,4      | -6,4    | 1,2     | 3,8     | -7,0 | -11,1    | -4,4      | -4,5   |

### Eļceļu vīrusu laboratoriskā noteikšana

2014. gada 44. nedēļā SIA „Rīgas Austrumu klīniskās universitātes slimnīca” (RAKUS) stacionārā „Latvijas Infektoloģijas centrs” laboratorijā izmeklēti 32 personu klīniskie paraugi. Pavisam noteikti 14 dažādi eļceļu infekciju izraisītāji – adenovīrusi (3), respiratori sincitiālais vīruss (3), paragripa III tipa vīrusi (8).

| Nedēļas     | Izmeklēto paraugu skaits | A gripa  | B gripa  | Paragripa I | Paragripa II | Paragripa III | Paragripa IV | RSV      | Adenovīrusi | Rinovīrusi | hMPV     | Pozitīvo paraugu skaits | Pozitīvo paraugu īpatsvars (%) | Uz gripu pozitīvo paraugu īpatsvars (%) | Gripa no pozitīvo paraugu skaita (%) | RSV no pozitīvo paraugu skaita (%) |
|-------------|--------------------------|----------|----------|-------------|--------------|---------------|--------------|----------|-------------|------------|----------|-------------------------|--------------------------------|---|--------------------------------------|------------------------------------|
| 40.         | 23                       | 0        | 0        | 0           | 0            | 1             | 0            | 1        | 3           | 0          | 0        | 5                       | 21,7                           | 0,0                                     | 0                                    | 20                                 |
| 41.         | 27                       | 1        | 0        | 0           | 0            | 1             | 0            | 1        | 4           | 0          | 0        | 7                       | 25,9                           | 3,7                                     | 14,3                                 | 14,3                               |
| 42.         | 34                       | 0        | 0        | 0           | 0            | 2             | 0            | 2        | 2           | 0          | 1        | 7                       | 20,6                           | 0,0                                     | 0                                    | 28,6                               |
| 43.         | 28                       | 0        | 0        | 0           | 0            | 1             | 0            | 1        | 3           | 0          | 0        | 5                       | 17,9                           | 0,0                                     | 0                                    | 20                                 |
| 44.         | 32                       | 0        | 0        | 0           | 0            | 8             | 0            | 3        | 3           | 0          | 0        | 14                      | 43,8                           | 0,0                                     | 0                                    | 21,4                               |
| <b>Kopā</b> | <b>144</b>               | <b>1</b> | <b>0</b> | <b>0</b>    | <b>0</b>     | <b>13</b>     | <b>0</b>     | <b>8</b> | <b>15</b>   | <b>0</b>   | <b>1</b> | <b>38</b>               | <b>26,4</b>                    | <b>0,7</b>                              | <b>2,6</b>                           | <b>21,1</b>                        |

### Noteikto eļceļu vīrusu skaits 2013.–2014. un 2014.–2015. gada sezonā pa nedēļām



### Secinājumi

2014. gada 44. nedēļā stacionārās un ambulatorās ārstniecības iestādēs pacienti ar diagnozi *gripa* netika reģistrēti. Vēršanās pēc palīdzības akūto augšējo eļceļu infekciju gadījumos bijusi nedaudz augstāka nekā iepriekšējo divu gadu rādītāji šajā laika periodā. No respiratoriem eļceļu vīrusiem cirkulē paragripas III tipa, adenovīrusi un respiratori sincitiālie vīrusi. Sakarā ar brīvlaiku skolās samazinājusies vēršanās ambulatorajās iestādēs un pirmsskolas izglītības iestāžu apmeklējums.

## Eiropas reģiona gripas uzraudzības tīkla „Flu News Europe” informācija

(<http://www.flunewseurope.org/>)

Gripas aktivitāte Eiropas reģionā joprojām ir zema, kas ir raksturīgi šim laika periodam. Arī Eiropas uzraudzības tīkla kopējās mirstības dati nenorāda uz pieauguma tendenci - (<http://www.euromomo.eu>).

2014. gada 43. nedēļā epidemioloģiskie dati tika saņemti no 36 Eiropas valstīm. Šajā nedēļā par gripas intensitātes indikatoriem informēja 25 un par AAEI – 18 valstis. Gripas izplatības intensitāte Eiropas reģionā ir līdzīga intensitātei, kāda tika novērota 2013.–2014. gada sezonā šajā laika periodā. Desmit valstis ziņoja par sporādisku gripas izplatību.

Tīkla ietvaros (29 valstīs) testēti 429 klīniskie paraugi, no tiem astoņos (2%) noteikti gripas vīrusi – trīs tipēti kā *A/H3N2*, viens kā *A/H1N*, viens netipēts *A tipa* gripas vīruss un trīs *B tipa* gripas vīrusi. Ārpus tīkla noteikti 64 gripas vīrusi, no tiem 35 (55%) *A tipa* un 29 (45%) *B tipa* gripas vīrusi, netipēti. Tipēti astoņi *A* gripas vīrusi – septiņi *A/H3N2* un viens *A/H1N1pdm09*.

Vienpadsmit valstīs 93 paraugos noteikts respiratori sincitiālais vīruss (RSV), salīdzinot ar 42. nedēļu (73 paraugos), RSV skaits ir pieaudzis. Lielākā daļa respiratori sincitiālo vīrusu tiek noteikta no novembra līdz februārim.

Kopš 40. nedēļas trīs valstis (Spānija, Lielbritānija un Īrija) sniedza datus par stacionētiem pacientiem laboratoriski apstiprinātas gripas gadījumos – kopā desmit pacienti (septiņi ievietoti intensīvās terapijas nodaļās), no tiem viens Īrijā (42. nedēļā), trīs Spānijā un seši Lielbritānijā, t.sk. viens pacients Lielbritānijā 43. nedēļā ievietots intensīvās terapijas nodaļā. (Visos gadījumos noteikti *A tipa* gripas vīrusi, no tiem trīs tipēti kā *A/H3N2* gripas vīrusi. No (Īrijas un Spānijas) pacientiem, kuriem norādīts vecums, trīs gadījumos pacienti bija vecumā virs 70 gadiem, viens 10–19 un viens 19–64 gadu vecuma grupā.

## Pasaules Veselības organizācijas rekomendētais vakcīnas sastāvs 2014.–2015. gada gripas sezonai ziemeļu puslodē

- *A/California/7/2009 (H1N1)pdm09* – līdzīgs;
- *A/Texas/50/2012 A(H3N2)* – līdzīgs;
- *B/Massachusetts/2/2012* – līdzīgs (*Yamagata līnijas*)

Četru komponentu vakcīnas sastāvā papildu trīs norādītajiem tiek rekomendēts otrs *B tipa* gripas vīruss – *B/Brisbane/60/2008* – līdzīgs.

**Materiālu sagatavoja:** SLIMĪBU PROFILAKSES UN KONTROLES CENTRA Infekcijas slimību riska analīzes un profilakses departamenta Infekcijas slimību uzraudzības un imunizācijas nodaļas epidemioloģe Raina Nikiforova.

2014.–2015. gada AAEI un gripas monitoringa 44. nedēļā datus sniedza:

- 69 primārās veselības aprūpes ārsti (reģistrēto pacientu skaits 109285– 5,5% no kopējā Latvijas iedzīvotāju skaita)
  - 11 stacionārās ārstniecības iestādes
  - 36 vispārējās izglītības iestādes
  - 34 pirmsskolas izglītības iestādes
- Izmantoti SIA Rīgas Austrumu klīniskās universitātes slimnīcas (RAKUS) stacionāra „Latvijas Infektoloģijas centrs” (LIC) laboratorijas dati.

**Pateicamies visiem monitoringa dalībniekiem par savlaicīgi un precīzi sniegtu informāciju.**

Datu pārpublicēšana un citēšana – atsauce uz Slimību profilakses un kontroles centra “Epidemioloģijas biļetenu” ir obligāta.