



LATVIJAS REPUBLIKAS VESELĪBAS MINISTRIJA

## SLIMĪBU PROFILAKSES UN KONTROLES CENTRS

Duntes iela 22, Rīga, LV-1005 • Tālr. 67501590 • Fakss 67501591 • E-pasts: info@spkc.gov.lv • Reģ. Nr. 90009756700

### EPIDEMIOLOĢIJAS BIĻETENS

Nr. 43 (1369)

2014. gada 28. oktobrī

#### Pārskats par akūtu augšējo elpceļu infekciju (AAEI) un gripas\* izplatību 2014. gada 43. nedēļā Latvijā

2014. gada 43. nedēļā monitoringa ambulatorajās iestādēs (67 ģimenes ārsta prakses) gripas gadījumi netika reģistrēti. Vēršanās ambulatorajās iestādēs AAEI gadījumos 43. nedēļā, salīdzinot ar 42. nedēļu, palielinājusies par 13,7% un bija vidēji 1212,5 gadījumi uz 100 000 iedzīvotājiem (42. nedēļā – 1066,3 uz 100 000 iedzīvotājiem).

#### Pacientu vēršanās pie ārsta ar AAEI, gripu un pneimoniju vidēji uz 100 000 iedzīvotājiem<sup>1</sup>

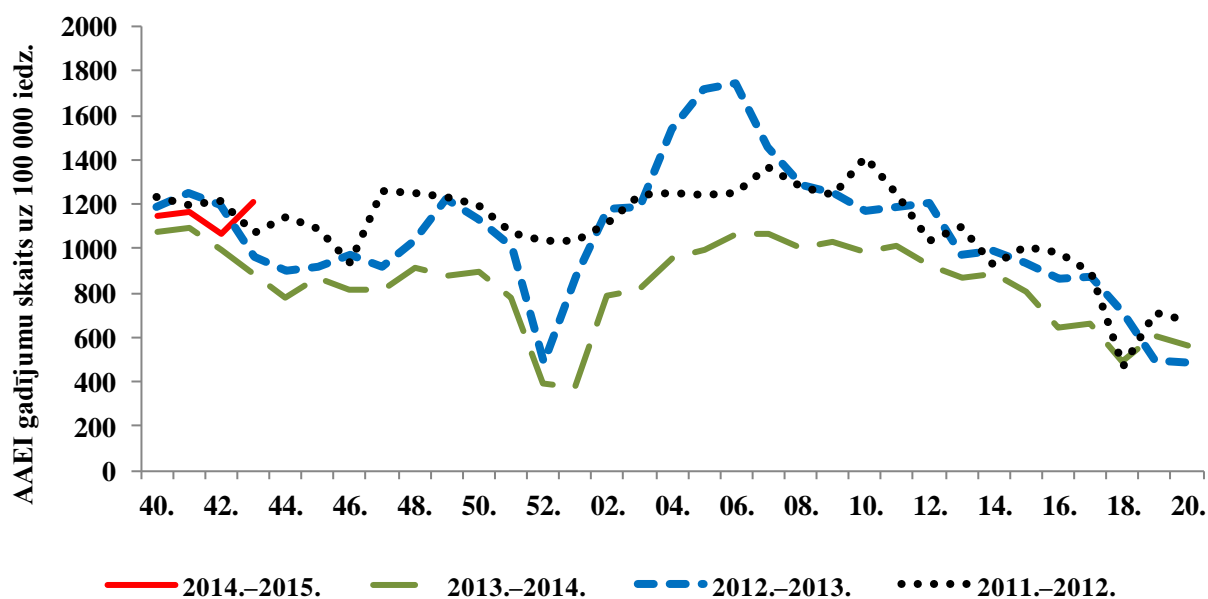
	Vecuma grupas	40.	41.	42.	43.	Salīdzinot ar iepriekšējo nedēļu (%)
AAEI	Vidēji	1149,5	1167,4	1066,3	1212,5	<b>13,7</b>
	0-4	6456,9	7113,2	6169,8	6389,1	<b>3,6</b>
	5-14	3315,6	3205,9	3401,1	4055,5	<b>19,2</b>
	15-64	591,0	673,7	606,5	636,5	<b>4,9</b>
	65 un >	340,1	228,8	180,6	269,6	<b>49,3</b>
Gripa	Vidēji	0,0	0,0	0,0	0,0	<b>0,0</b>
	0-4	0,0	0,0	0,0	0,0	<b>0,0</b>
	5-14	0,0	0,0	0,0	0,0	<b>0,0</b>
	15-64	0,0	0,0	0,0	0,0	<b>0,0</b>
	65 un >	0,0	0,0	0,0	0,0	<b>0,0</b>
Pneimonija	Vidēji	36,6	20,1	12,1	12,3	<b>1,7</b>
	0-4	72,8	37,7	37,7	18,1	<b>-52,0</b>
	5-14	19,0	29,3	58,6	18,9	<b>-67,8</b>
	15-64	29,6	18,5	5,5	11,3	<b>103,8</b>
	65 un >	62,4	16,0	5,0	10,6	<b>110,8</b>

\*klīniski apstiprināti gripas gadījumi monitoringa iestādēs

Vēršanās ambulatorajās iestādēs pneimoniju gadījumos 43. nedēļā palielinājusies par 1,7%, vidēji 12,3 gadījumi uz 100 000 iedzīvotājiem.

<sup>1</sup>Saslimstības līmenis, vai vēršanās pēc medicīniskas palīdzības nedēļas laikā, tiek aprēķināta pamatojoties uz pacientu skaitu, kas pirmo reizi sakarā ar patreizējo saslimšanas epizodi vērsušies pie ģimenes ārsta.

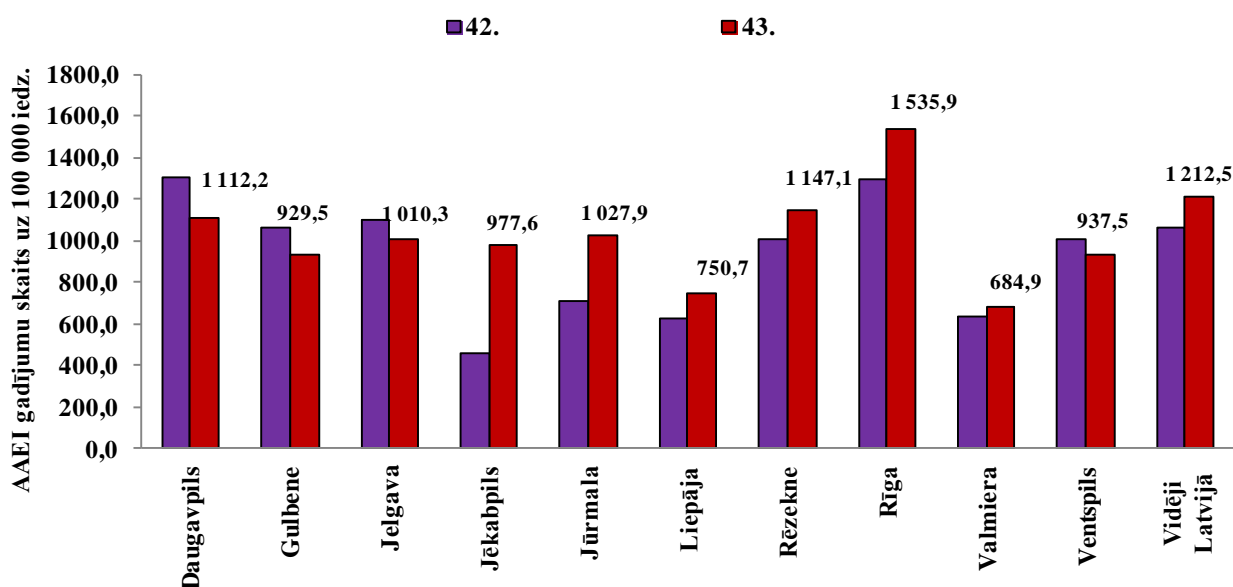
### Vēršanās ambulatorajās iestādēs AAEI gadījumos 2014.–2015. gada sezonā



Pacientu vēršanās ambulatorajās monitoringa iestādēs pēc palīdzības akūto augšējo elpceļu infekciju gadījumos 2014. gada 40.–42. nedēļā bijusi nedaudz augstāka nekā reģistrēta 2013.–2014. gada sezonā, taču nedaudz zemākā nekā 2012.–2013. un 2011.–2012. gada sezonā. Taču 43. nedēļā vēršanās ambulatorajās iestādēs pieauga un bija augstāka nekā iepriekšējās trīs sezonās šajā laika periodā.

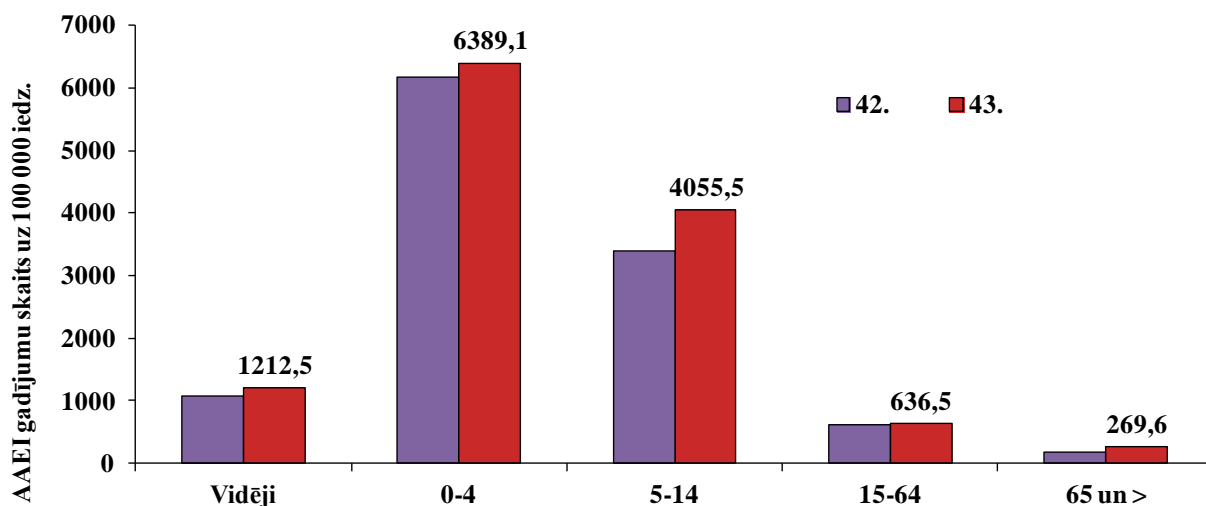
### AAEI atsevišķās monitoringa teritorijās

Visaugstākā saslimstība 43. nedēļā tika reģistrēta Rīgā. Ambulatoro apmeklējumu skaits AAEI gadījumos 43. nedēļā pieaudzis sešās no desmit monitoringā iekļautajām teritorijām un četrās tas samazinājies. Zemākā saslimstība bijusi Liepājā un Valmierā.



### AAEI atsevišķās vecuma grupās

Augstākā saslimstība ar AAEI reģistrēta bērniem – vecuma grupā 0–4 gadi (6389,1 gadījumi uz 100 000 iedzīvotāju) un vecuma grupā 5–14 gadi (4055,5 gadījumi uz 100 000 iedzīvotāju). Vēršanās ambulatorajās iestādēs AAEI gadījumos 43. nedēļā ir palielinājusies visās vecuma grupās.



### Vispārējās izglītības iestāžu apmeklējums

Vispārējās izglītības iestādes 43. nedēļā apmeklēja vidēji 93,0% skolēnu, nedaudz mazāk nekā 42. nedēļā. Zemākā skolu apmeklētība bijusi Liepājā (89,7%) un Gulbenē (90,8%). Skolu apmeklētība visvairāk samazinājusies Gulbenē – par 5,5%.

Monitoringa pilsētas /nedēļas	Daugavpils	Gulbene	Jelgava	Jēkabpils	Jūrmala	Liepāja	Rēzekne	Rīga	Valmiera	Ventspils	Vidēji
40.	93,5	98,5	91,4	94,1	93,6	92,5	96,8	n/d	97,0	94,8	94,5
41.	92,1	92,9	94,4	97,2	93,1	88,4	96,9	91,8	98,4	93,8	93,0
42.	94,4	96,3	91,9	96,8	92,9	90,5	94,6	92,5	97,5	93,0	93,2
43.	94,7	90,8	92,5	95,9	93,2	89,7	96,1	92,2	96,6	92,9	93,0
Salīdzinājumā ar 42.nedēļu	0,3	-5,5	0,6	-0,9	0,3	-0,8	1,5	-0,3	-0,9	-0,1	-0,2

### Pirmsskolas izglītības iestāžu apmeklējums

Pirmsskolas izglītības iestādes 43. nedēļā apmeklējuši vidēji 71,0% reģistrēto bērnu. Apmeklētības līmenis, salīdzinot ar 42. nedēļu, nedaudz samazinājies – vidēji par 0,7%. Zemākā apmeklētība reģistrēta Gulbenē, Jūrmalā, Rēzeknē un Daugavpilī un Jēkabpilī, tur pirmsskolas izglītības iestādes apmeklējuši mazāk nekā 70% reģistrēto bērnu.

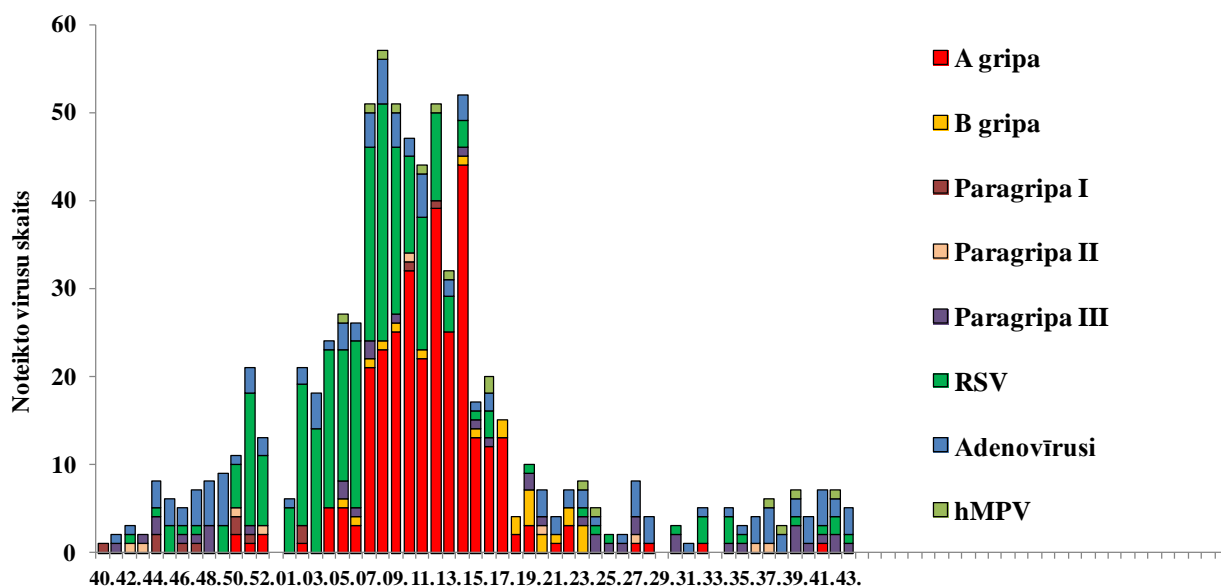
Monitoringa pilsētas /nedēļas	Daugavpils	Gulbene	Jelgava	Jēkabpils	Jūrmala	Liepāja	Rēzekne	Rīga	Valmiera	Ventspils
40.	72,2	66,1	71,9	74,1	73,2	75,4	77,8	n/d	81,0	73,4
41.	69,1	68,5	71,5	72,1	69,9	75,4	72,0	75,8	77,8	72,8
42.	70,7	59,3	75,9	74,1	64,9	76,1	70,3	72,3	77,0	72,1
43.	69,1	64,5	71,9	69,9	63,2	74,9	66,9	72,4	81,0	71,9
Salīdzinājumā ar 42.nedēļu	-1,7	5,2	-4,0	-4,2	-1,7	-1,2	-3,3	0,2	4,0	-0,2

### Elpceļu vīrusu laboratoriskā noteikšana

2014. gada 43. nedēļā SIA „Rīgas Austrumu klīniskās universitātes slimnīca” (RAKUS) stacionārā „Latvijas Infektoloģijas centrs” laboratorijā izmeklēti 28 personu klīniskie paraugi. Pavisam noteikti pieci dažādi elpceļu infekciju izraisītāji – adenovīrusi (3), respiratori sincitiālais vīruss (1), paragripa III tipa vīrusi (1).

Nedēļas	Izmeklēto paraugu skaits	A gripa	B gripa	Paragripa I	Paragripa II	Paragripa III	Paragripa IV	RSV	Adenovīrusi	Rinovīrusi	hMPV	Pozitīvo paraugu skaits	Pozitīvo paraugu īpatsvars (%)	Uz gripu pozitīvo paraugu īpatsvars (%)	Gripa no pozitīvo paraugu skaita (%)	RSV no pozitīvo paraugu skaita (%)
40.	23	0	0	0	0	1	0	1	3	0	0	5	21,7	0,0	0	20
41.	27	1	0	0	0	1	0	1	4	0	0	7	25,9	3,7	14,3	14,3
42.	34	0	0	0	0	2	0	2	2	0	1	7	20,6	0,0	0	28,6
43.	28	0	0	0	0	1	0	1	3	0	0	5	17,9	0,0	0	20
<b>Kopā</b>	<b>112</b>	<b>1</b>	<b>0</b>	<b>0</b>	<b>0</b>	<b>5</b>	<b>0</b>	<b>5</b>	<b>12</b>	<b>0</b>	<b>1</b>	<b>24</b>	<b>21,4</b>	<b>0,9</b>	<b>4,2</b>	<b>20,8</b>

### Noteikto elpceļu vīrusu skaits 2013.–2014. un 2014.–2015. gada sezonā pa nedēļām



### Secinājumi

2014. gada 43. nedēļā ambulatorajās monitoringa iestādēs vēršanās pēc palīdzības akūto augšējo elpceļu infekciju gadījumos ir nedaudz augstāka par iepriekšējo gadu rādītājiem šajā laika periodā. No respiratoriem elpceļu vīrusiem cirkulē adenovīrusi, paragripas III tipa un respiratori sincitiālie vīrusi. Vairāk slimo bērni, īpaši vecuma grupā 0–4 gadi.

Stacionārās un ambulatorās ārstniecības iestādēs 43. nedēļā pacienti ar diagnozi *gripa* netika reģistrēti.

## Eiropas reģiona gripas uzraudzības tīkla „Flu News Europe” informācija

(<http://www.flunewseurope.org/>)

Gripas aktivitāte Eiropas reģionā ir zema, kas ir raksturīgi šim laika periodam. Arī Eiropas uzraudzības tīkla kopējās mirstības dati nenorāda uz pieauguma tendenci - (<http://www.euromomo.eu>).

2014. gada 42. nedēļā epidemioloģiskie dati tika saņemti no 36 Eiropas valstīm. Šajā nedēļā par gripas intensitātes indikatoriem informēja 25 un par AAEI 20 valstis. Gripas izplatības intensitāte Eiropas reģionā ir līdzīga intensitātei, kāda tika novērota 2013.–2014. gada sezonā šajā laika periodā.

Tīkla ietvaros (25 valstīs) testēti 429 klīniskie paraugi, no tiem četros (1%) noteikti gripas vīrusi – viens tipēts kā *A/H3N2* gripas vīruss, viens kā *A/H3N2* un divi *B tipa* gripas vīrusi. Ārpus tīkla noteikti 38 gripas vīrusi, no tiem 21 (55%) *A tipa* un 17 (45%) *B tipa* gripas vīrusi, netipēti. Tipēti astoņi *A* gripas vīrusi – septiņi *A/H3N2* un viens *A/H1N1pdm09*.

Vienpadsmit valstīs 73 paraugos noteikts respiratori sincitiālais vīruss (RSV), salīdzinot ar 41. nedēļu – 53 paraugos no deviņām valstīm, RSV skaits ir pieaudzis. Lielākā daļa respiratori sincitiālo vīrusu tiek noteikta no novembra līdz februārim.

Kopš 40. nedēļas trīs valstis (Spānija, Lielbritānija un Īrija) sniedza datus par stacionāriem pacientiem laboratoriski apstiprinātas gripas infekcijas gadījumos – kopā deviņi pacienti (seši ievietoti intensīvās terapijas nodalās), no tiem viens Īrijā (42. nedēļā), trīs Spānijā un pieci Lielbritānijā. Visos gadījumos noteikti *A tipa* gripas vīrusi, t.sk. trīs tipēti kā *A/H3N2* gripas vīrusi. Trīs gadījumos pacienti bija vecumā virs 70 gadiem, viens 10–19 un viens 19–64 gadu vecuma grupā.

## Pasaules Veselības organizācijas rekomendētais vakcīnas sastāvs 2014.–2015. gada gripas sezonai ziemeļu puslodē

- *A/California/7/2009 (H1N1)pdm09* – līdzīgs;
- *A/Texas/50/2012 A(H3N2)* – līdzīgs;
- *B/Massachusetts/2/2012*–līdzīgs (*Yamagata līnijas*)

Četru komponentu vakcīnas sastāvā papildu trīs norādītajiem tiek rekomendēts otrs *B tipa* gripas vīruss – *B/Brisbane/60/2008*–līdzīgs.

**Materiālu sagatavoja:** SLIMĪBU PROFILAKSES UN KONTROLES CENTRA Infekcijas slimību riska analīzes un profilakses departamenta Infekcijas slimību uzraudzības un imunizācijas nodaļas epidemioloģe Raina Nikiforova, piedaloties Infekcijas slimību uzraudzības un imunizācijas nodaļas sabiedrības veselības analītiķe Katei Vulānei.

2014.–2015.gada AAEI un gripas monitoringa 43. nedēļā datus sniedza:

- 67 primārās veselības aprūpes ārsti (reģistrēto pacientu skaits 106058– 5,3% no kopējā Latvijas iedzīvotāju skaita)
  - 11 stacionārās ārstniecības iestādes
  - 24 vispārējās izglītības iestādes
  - 23 pirmsskolas izglītības iestādes
- Izmantoti SIA Rīgas Austrumu klīniskās universitātes slimnīcas (RAKUS) stacionāra „Latvijas Infektoloģijas centrs” (LIC) laboratorijas dati.

**Pateicamies visiem monitoringa dalībniekiem par savlaicīgi un precīzi sniegtu informāciju.**

Datu pārpublicēšana un citēšana – atsauce uz Slimību profilakses un kontroles centra “Epidemioloģijas biļetenu” ir obligāta.