



LATVIJAS REPUBLIKAS VESELĪBAS MINISTRIJA

SLIMĪBU PROFILAKSES UN KONTROLES CENTRS

Duntes iela 22, Rīga, LV-1005 • Tālr. 67501590 • Fakss 67501591 • E-pasts: info@spkc.gov.lv • Reģ. Nr. 90009756700

EPIDEMIOLOĢIJAS BIĻETENS

Nr. 42 (1368)

2014. gada 21. oktobrī

Pārskats par akūtu augšējo elpceļu infekciju (AAEI) un gripas* izplatību 2014. gada 42. nedēļā Latvijā

2014. gada 42. nedēļā monitoringa ambulatorajās iestādēs (68 ģimenes ārsta prakses) gripas gadījumi netika reģistrēti. Vēršanās ambulatorajās iestādēs AAEI gadījumos 42. nedēļā, salīdzinot ar 41. nedēļu, samazinājusies par 8,7% un bija vidēji 1066,3 gadījumi uz 100 000 iedzīvotājiem (41. nedēļā – 1167,4 uz 100 000 iedzīvotājiem).

Pacientu vēršanās pie ārsta ar AAEI, gripu un pneimoniju vidēji uz 100 000 iedzīvotājiem¹

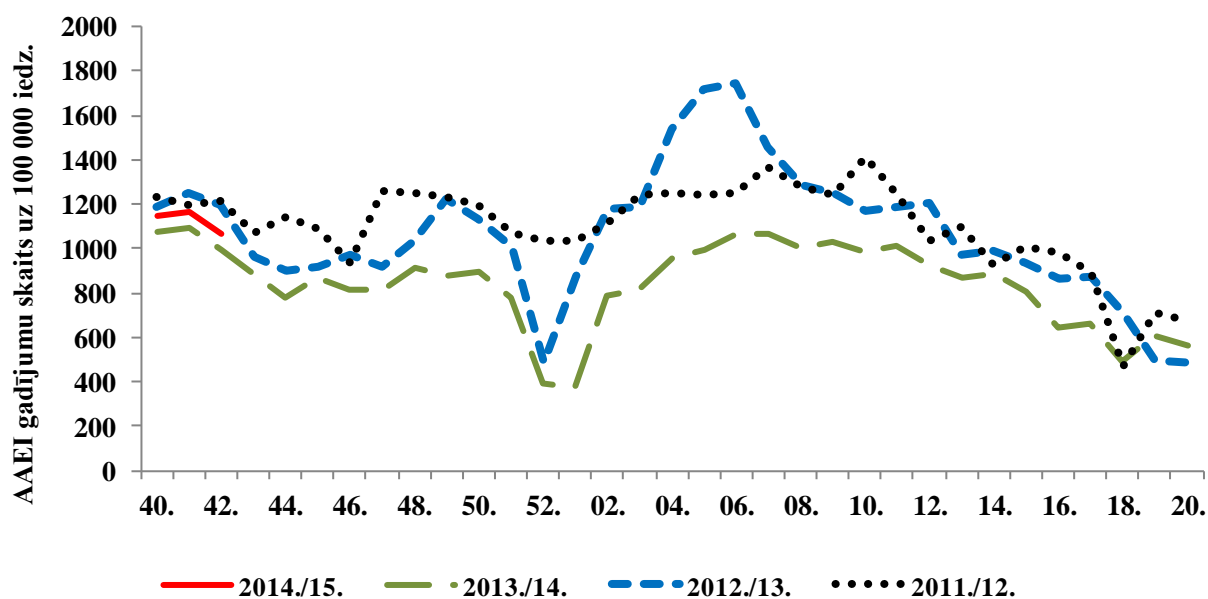
| | Vecuma grupas | 40. | 41. | 42. | Salīdzinot ar iepriekšējo nedēļu (%) |
|------------|---------------|--------|--------|--------|--------------------------------------|
| AAEI | Vidēji | 1149,5 | 1167,4 | 1066,3 | -8,7 |
| | 0-4 | 6456,9 | 7113,2 | 6169,8 | -13,3 |
| | 5-14 | 3315,6 | 3205,9 | 3401,1 | 6,1 |
| | 15-64 | 591,0 | 673,7 | 606,5 | -10,0 |
| | 65 un > | 340,1 | 228,8 | 180,6 | -21,1 |
| Gripa | Vidēji | 0,0 | 0,0 | 0,0 | 0,0 |
| | 0-4 | 0,0 | 0,0 | 0,0 | 0,0 |
| | 5-14 | 0,0 | 0,0 | 0,0 | 0,0 |
| | 15-64 | 0,0 | 0,0 | 0,0 | 0,0 |
| | 65 un > | 0,0 | 0,0 | 0,0 | 0,0 |
| Pneimonija | Vidēji | 36,6 | 20,1 | 12,1 | -39,9 |
| | 0-4 | 72,8 | 37,7 | 37,7 | 0,0 |
| | 5-14 | 19,0 | 29,3 | 58,6 | 100,0 |
| | 15-64 | 29,6 | 18,5 | 5,5 | -70,1 |
| | 65 un > | 62,4 | 16,0 | 5,0 | -68,6 |

*klīniski apstiprināti gripas gadījumi monitoringa iestādēs

Vēršanās pneimoniju gadījumos 42. nedēļā samazinājusies par 39,9%, vidēji 12,1 gadījums uz 100 000 iedzīvotājiem.

¹Saslimstības līmenis, vai vēršanās pēc medicīniskas palīdzības nedēļas laikā, tiek aprēķināta pamatojoties uz pacientu skaitu, kas pirmo reizi sakarā ar patreizējo saslimšanas epizodi vērsušies pie ģimenes ārsta.

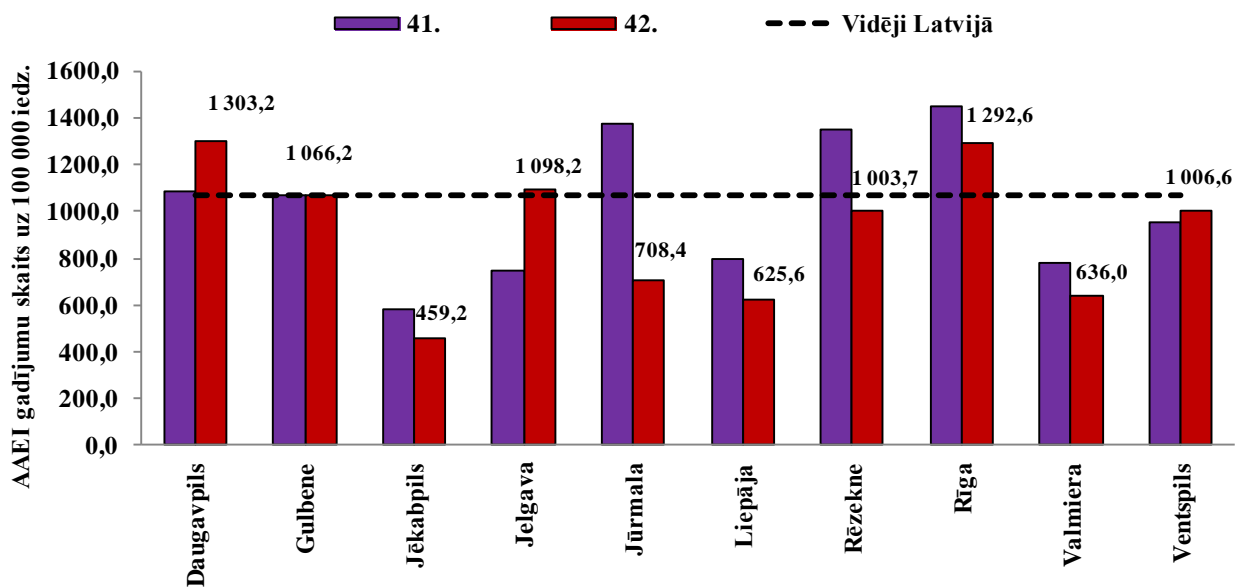
Vēršanās ambulatorajās iestādēs AAEI gadījumos 2014. –2015.gada sezonā



Pacientu vēršanās ambulatorajās monitoringa iestādēs pēc palīdzības akūto augšējo elpceļu infekciju gadījumos 2014. gada 40.–42. nedēļā bijusi nedaudz augstāka nekā reģistrēta 2013.–2014. gada sezonā, taču nedaudz zemākā nekā 2012.–2013. un 2011.–2012. gada sezonā. Samazinājuma un pieauguma tendences ir līdzīgas tādām, kādas tika novērotas pēdējo trīs sezonu laikā.

AAEI atsevišķās monitoringa teritorijās

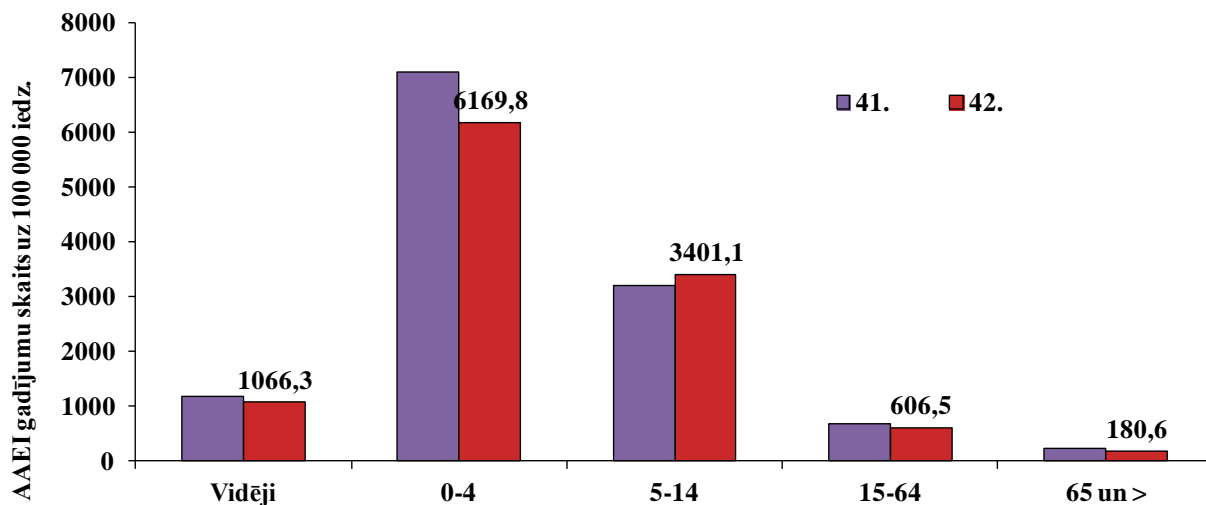
Visaugstākā saslimstība 42. nedēļā tika reģistrēta Daugavpilī, Rīgā un Jelgavā. Zemākā saslimstība bijusi Jēkabpilī, Jūrmalā, Liepājā un Valmierā. Ambulatoro apmeklējumu skaits AAEI gadījumos 42. nedēļā pieaudzis trijās no desmit monitoringā iekļautajām teritorijām un sešās tas samazinājies un vienā (Gulbene) palicis nemainīgs.



AAEI atsevišķās vecuma grupās

Augstākā saslimstība ar AAEI reģistrēta bērniem - vecuma grupā 0–4 gadi (6169,8 gadījumi uz 100 000 iedzīvotāju) un vecuma grupā 5–14 gadi (3401,1 gadījumi uz 100 000

iedzīvotāju). Vēršanās ambulatorajās iestādēs AA EI gadījumos 42. nedēļā ir palielinājusies tikai vecuma grupā 5–14 gadi, citās vecuma grupās tā ir samazinājusies.



Vispārējās izglītības iestāžu apmeklējums

Vispārējās izglītības iestādes 42. nedēļā apmeklēja vidēji 93,2% skolēnu, nedaudz vairāk nekā 41. nedēļā. Zemākā skolu apmeklētība bijusi Liepājā (90,5%). Skolu apmeklētība samazinājusies Jelgavā, Jēkabpilī, Jūrmalā, Rēzeknē, Valmierā un Ventspilī.

| Monitoringa pilsētas /nedēļas | Daugavpils | Gulbene | Jēkabpils | Jelgava | Jūrmala | Liepāja | Rēzekne | Rīga | Valmiera | Ventspils | Vidēji |
|-------------------------------|------------|---------|-----------|---------|---------|---------|---------|------|----------|-----------|--------|
| 40. | 93,5 | 98,5 | 94,1 | 91,4 | 93,6 | 92,5 | 96,8 | n/d | 97,0 | 94,8 | 94,5 |
| 41. | 92,1 | 92,9 | 97,2 | 94,4 | 93,1 | 88,4 | 96,9 | 91,8 | 98,4 | 93,8 | 93,0 |
| 42. | 94,4 | 96,3 | 96,8 | 91,9 | 92,9 | 90,5 | 94,6 | 92,5 | 97,5 | 93,0 | 93,2 |
| Salīdzinājumā ar 41.nedēļu | 2,3 | 3,4 | -0,4 | -2,5 | -0,1 | 2,1 | -2,2 | 0,6 | -0,9 | -0,8 | 0,2 |

Pirmsskolas izglītības iestāžu apmeklējums

Pirmsskolas izglītības iestādes 42. nedēļā apmeklējuši vidēji 71,7% reģistrēto bērnu. Apmeklētības līmenis, salīdzinot ar 41. nedēļu, nedaudz samazinājies – vidēji par 1,2%. Zemākā apmeklētība reģistrēta Gulbenē un Jūrmalā, tur pirmsskolas izglītības iestādes apmeklējuši mazāk nekā 70% reģistrēto bērnu.

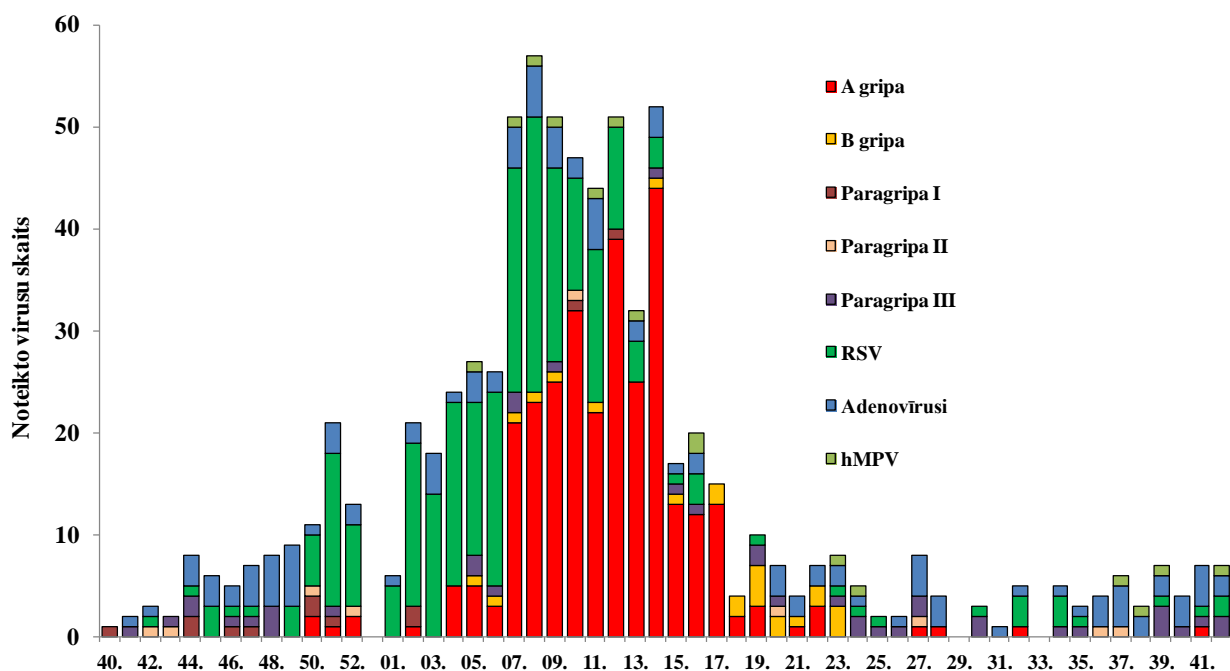
| Monitoringa pilsētas /nedēļas | Daugavpils | Gulbene | Jēkabpils | Jelgava | Jūrmala | Liepāja | Rēzekne | Rīga | Valmiera | Ventspils | Vidēji |
|-------------------------------|------------|---------|-----------|---------|---------|---------|---------|------|----------|-----------|--------|
| 40. | 72,2 | 66,1 | 74,1 | 71,9 | 73,2 | 75,4 | 77,8 | n/d | 81,0 | 73,4 | 73,4 |
| 41. | 69,1 | 68,5 | 72,1 | 71,5 | 69,9 | 75,4 | 72,0 | 75,8 | 77,8 | 72,8 | 72,8 |
| 42. | 70,7 | 59,3 | 74,1 | 75,9 | 64,9 | 76,1 | 70,3 | 72,3 | 77,0 | 72,1 | 71,7 |
| Salīdzinājumā ar 41.nedēļu | 1,7 | -9,3 | 2,0 | 4,3 | -5,0 | 0,7 | -1,7 | -3,6 | -0,8 | -0,7 | -1,2 |

Eļpcelņu vīrusu laboratoriskā noteikšana

2014. gada 42. nedēļā SIA „Rīgas Austrumu klīniskās universitātes slimnīca” (RAKUS) stacionārā „Latvijas Infektoloģijas centrs” laboratorijā izmeklēti 34 personu klīniskie paraugi. Pavisam noteikti septiņi dažādi eļpcelņu infekciju izraisītāji – adenovīrusi (2), respiratori sincitiālais vīruss(2), paragripa III tipa vīrusi (2) un cilvēka metapneimovīruss (1).

| Nedēļas | Izmeklēto paraugu skaits | A gripa | B gripa | Paragripa I | Paragripa II | Paragripa III | Paragripa IV | RSV | Adenovīrusi | Rinovīrusi | hMPV | Pozitīvo paraugu skaits | Pozitīvo paraugu īpatsvars (%) | Uz gripu pozitīvo paraugu īpatsvars (%) | Gripa no pozitīvo paraugu skaita (%) | RSV no pozitīvo paraugu skaita (%) |
|-------------|--------------------------|----------|----------|-------------|--------------|---------------|--------------|----------|-------------|------------|----------|-------------------------|--------------------------------|---|--------------------------------------|------------------------------------|
| 40. | 23 | 0 | 0 | 0 | 0 | 1 | 0 | 1 | 3 | 0 | 0 | 5 | 21,7 | 0,0 | 0 | 20 |
| 41. | 27 | 1 | 0 | 0 | 0 | 1 | 0 | 1 | 4 | 0 | 0 | 7 | 25,9 | 3,7 | 14,3 | 14,3 |
| 42. | 34 | 0 | 0 | 0 | 0 | 2 | 0 | 2 | 2 | 0 | 1 | 7 | 20,6 | 0,0 | 0 | 28,6 |
| Kopā | 84 | 1 | 0 | 0 | 0 | 4 | 0 | 4 | 9 | 0 | 1 | 19 | 22,6 | 1,2 | 5,3 | 21,1 |

Noteikto eļpcelņu vīrusu skaits 2013.–2014. un 2014.–2015. gada sezonā pa nedēļām



Secinājumi

2014. gada 42. nedēļā ambulatorajās monitoringa iestādēs vēršanās pēc palīdzības akūto augšējo eļpcelņu infekciju gadījumos ir līdzīga iepriekšējo gadu rādītājiem šajā laika periodā. No respiratoriem eļpcelņu vīrusiem cirkulē adenovīrusi, paragripas III tipa un respiratori sincitiālie vīrusi. Vairāk slimo bērni, īpaši vecuma grupā 0–4 gadi.

Stacionārās iestādēs 42. nedēļā pacienti ar diagnozi *gripa* netika reģistrēti.

Eiropas reģiona gripas uzraudzības tīkla „Flu News Europe” informācija

(<http://www.flunewseurope.org/>)

Eiropas gripas uzraudzības tīkla dati par gripas un citu elpceļu infekciju izplatību šajā sezonā tiek publicēti Eiropas Slimību profilakses un kontroles centra un Pasaules Veselības organizācijas vienotā interneta vietnē – „Flu News Europe”

2014. gada 41. nedēļā epidemioloģiskie dati tika saņemti no 34 Eiropas valstīm. Šajā nedēļā par gripas intensitātes indikātoriem informēja 26 un par AAEI 19 valstis. Gripas izplatības intensitāte Eiropas reģionā ir līdzīga intensitātei, kāda tika novērota 2013.–2014. gada sezonā šajā laika periodā. Visās 34 valstīs gripas izplatība bijusi zema (zem epidēmiskā sliekšņa); astoņas valstis ziņoja par sporādisku gripas izplatību un viena (Spānija) – par lokālu gripas izplatību.

Tīkla ietvaros (22 valstīs) testēti 383 klīniskie paraugi, no tiem četros (1%) noteikti *A tipa* gripas vīrusi – trīs tipēti kā *H3N2* un viens netipēts. Ārpus tīkla noteikti 20 gripas vīrusi, no tiem 10 (50%) *A tipa* un 10 (50%) *B tipa* gripas vīrusi. Tipēti seši *A* gripas vīrusi – pieci *A/H3N2* un viens *A/H1N1*.

Kopš 40. nedēļas divas valstis (Spānija un Lielbritānija) sniedza datus par stacionāriem pacientiem laboratoriski apstiprinātas gripas infekcijas gadījumos – kopā astoņi pacienti (seši ievietoti intensīvās terapijas nodalās), no tiem trīs Spānijā un pieci Lielbritānijā. Visos gadījumos noteikti *A tipa* gripas vīrusi, t.sk. divos gadījumos tipēti kā *A/H3N2*. Trīs gadījumos pacienti bija vecumā virs 70 gadiem un viens 10–19 gadu vecuma grupā.

Pasaules Veselības organizācijas rekomendētais vakcīnas sastāvs 2014.–2015. gada gripas sezonai ziemeļu puslodē

- *A/California/7/2009 (H1N1)pdm09-līdzīgs;*
- *A/Texas/50/2012 A(H3N2) - līdzīgs;*
- *B/Massachusetts/2/2012-līdzīgs (Yamagata līnijas)*

Četrvalentās vakcīnas sastāvā papildu trīs norādītajiem komponentiem tiek rekomendēts otrs *B tipa* gripas vīruss - *B/Brisbane/60/2008* - līdzīgs.

Materiālu sagatavoja: SLIMĪBU PROFILAKSES UN KONTROLES CENTRA Infekcijas slimību riska analīzes un profilakses departamenta Infekcijas slimību uzraudzības un imunizācijas nodaļas epidemioloģe Raina Nikiforova, piedaloties Infekcijas slimību uzraudzības un imunizācijas nodaļas vecākai epidemioloģei Dacei Viļumai.

2014.–2015. gada AAEI un gripas monitoringa 42. nedēļā datus sniedza:

- 68 primārās veselības aprūpes ārsti (reģistrēto pacientu skaits 107845 – 5,4% no kopējā Latvijas iedzīvotāju skaita)
 - 11 stacionārās ārstniecības iestādes
 - 24 vispārējās izglītības iestādes
 - 23 pirmsskolas izglītības iestādes
- Izmantoti SIA Rīgas Austrumu klīniskās universitātes slimnīcas (RAKUS) stacionāra „Latvijas Infektoloģijas centrs” (LIC) laboratorijas dati.

Pateicamies visiem monitoringa dalībniekiem par savlaicīgi un precīzi sniegtu informāciju.

Datu pārpublicēšana un citēšana – atsauce uz Slimību profilakses un kontroles centra “Epidemioloģijas biļetenu” ir obligāta.