



LATVIJAS REPUBLIKAS VESELĪBAS MINISTRIJA

SLIMĪBU PROFILAKSES UN KONTROLES CENTRS

Duntes iela 22, Rīga, LV-1005 • Tālr. 67501590 • Fakss 67501591 • E-pasts: info@spkc.gov.lv • Reģ. Nr. 90009756700

EPIDEMIOLOĢIJAS BIĻETENS

Nr. 41 (1367)

2014. gada 15. oktobrī

Pārskats par akūtu augšējo elpceļu infekciju (AAEI) un gripas* izplatību 2014. gada 40. un 41. nedēļā Latvijā

2014. gada 40. un 41. nedēļā monitoringa ambulatorajās iestādēs gripas gadījumi netika reģistrēti. Vēršanās AAEI gadījumos 41. nedēļā, salīdzinot ar 40. nedēļu, nedaudz pieaugusi - par 1,6% un bija vidēji 1167,4 gadījumi uz 100 000 iedzīvotājiem (40. nedēļā — 1149,4 uz 100 000 iedzīvotājiem).

Pacientu vēršanās pie ārsta ar AAEI, gripu un pneimoniju vidēji uz 100 000 iedzīvotājiem¹

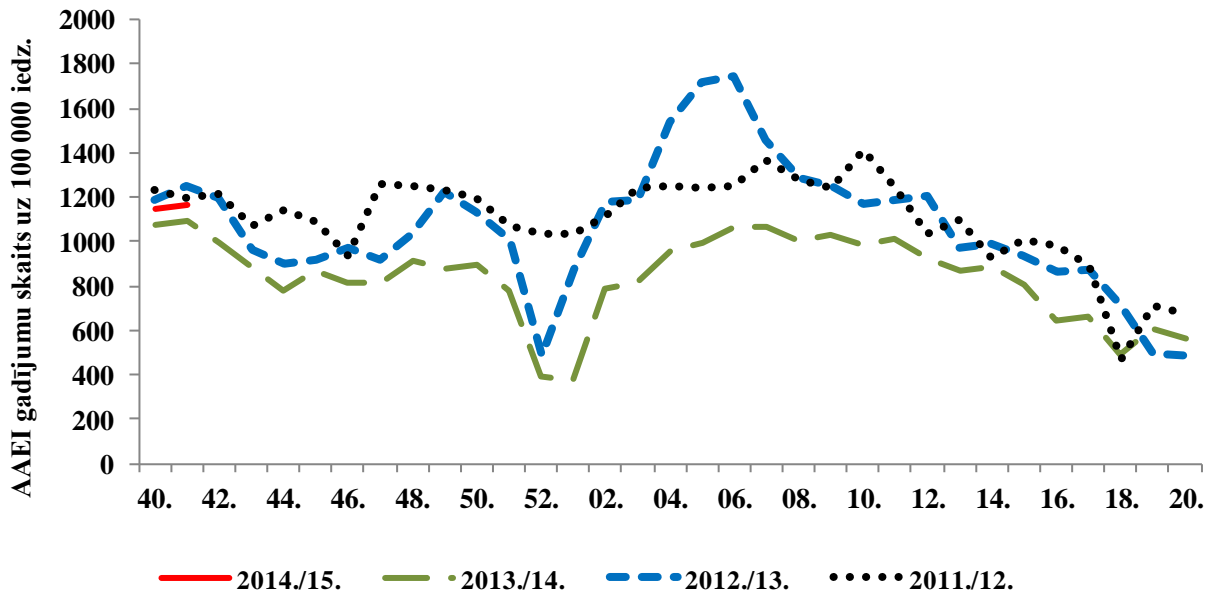
	Vecuma grupas	40.	41.	Salīdzinot ar iepriekšējo nedēļu (%)
AAEI	Vidēji	1149,5	1167,4	1,6
	0-4	6456,9	7113,2	10,2
	5-14	3315,6	3205,9	-3,3
	15-64	591,0	673,7	14,0
	65 un >	340,1	228,8	-32,7
Gripa	Vidēji	0,0	0,0	0,0
	0-4	0,0	0,0	0,0
	5-14	0,0	0,0	0,0
	15-64	0,0	0,0	0,0
	65 un >	0,0	0,0	0,0
Pneimonija	Vidēji	36,6	20,1	-45,1
	0-4	72,8	37,7	-48,1
	5-14	19,0	29,3	54,3
	15-64	29,6	18,5	-37,6
	65 un >	62,4	16,0	-74,4

*klīniski apstiprināti gripas gadījumi monitoringa iestādēs

Vēršanās pneimoniju gadījumos ambulatorajās iestādēs 41. nedēļā samazinājusies par 45,1%, kopumā 20,1 gadījums uz 100 000 iedzīvotājiem.

¹Saslimstības līmenis, vai vēršanās pēc medicīniskas palīdzības nedēļas laikā, tiek aprēķināta pamatojoties uz pacientu skaitu, kas pirmo reizi sakarā ar patreizējo saslimšanas epizodi vērsušies pie ģimenes ārsta.

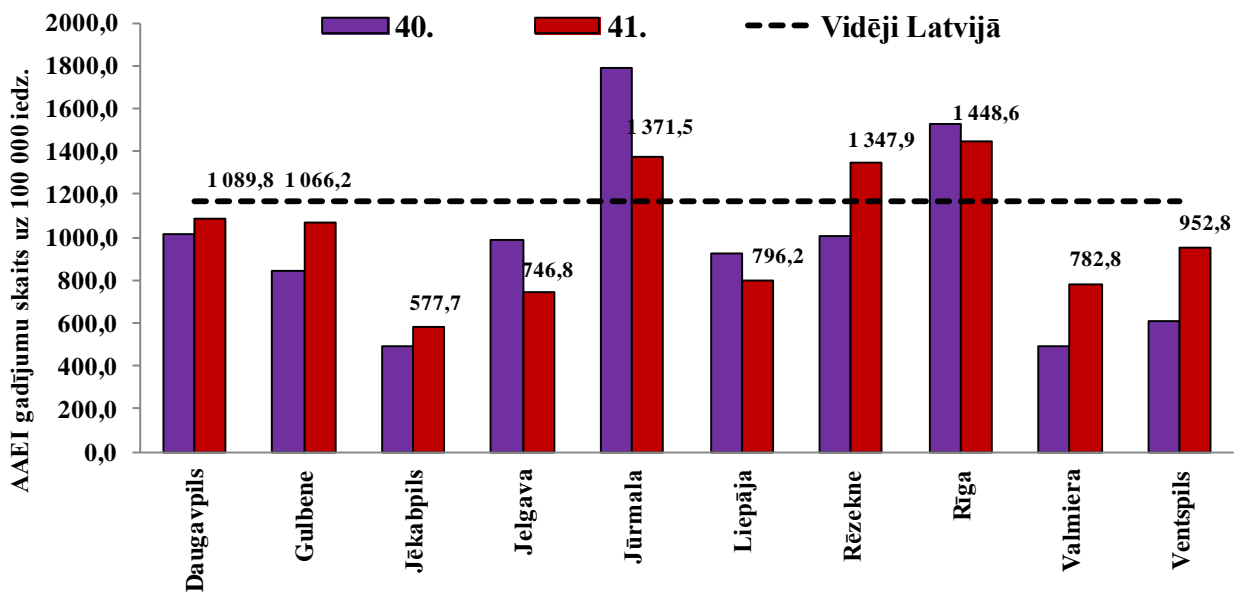
Vēršanās ambulatorajās iestādēs AAEI gadījumos 2014.–2015. gada sezonā



Pacientu vēršanās ambulatorajās monitoringa iestādēs pēc palīdzības akūto augšējo elpceļu infekciju gadījumos 2014. gada 40. un 41. nedēļā bijusi nedaudz augstāka nekā reģistrēta 2013.–2014. gada sezonā, taču nedaudz zemākā nekā 2012.–2013. un 2011.–2012. gada sezonā.

AAEI atsevišķās monitoringa teritorijās

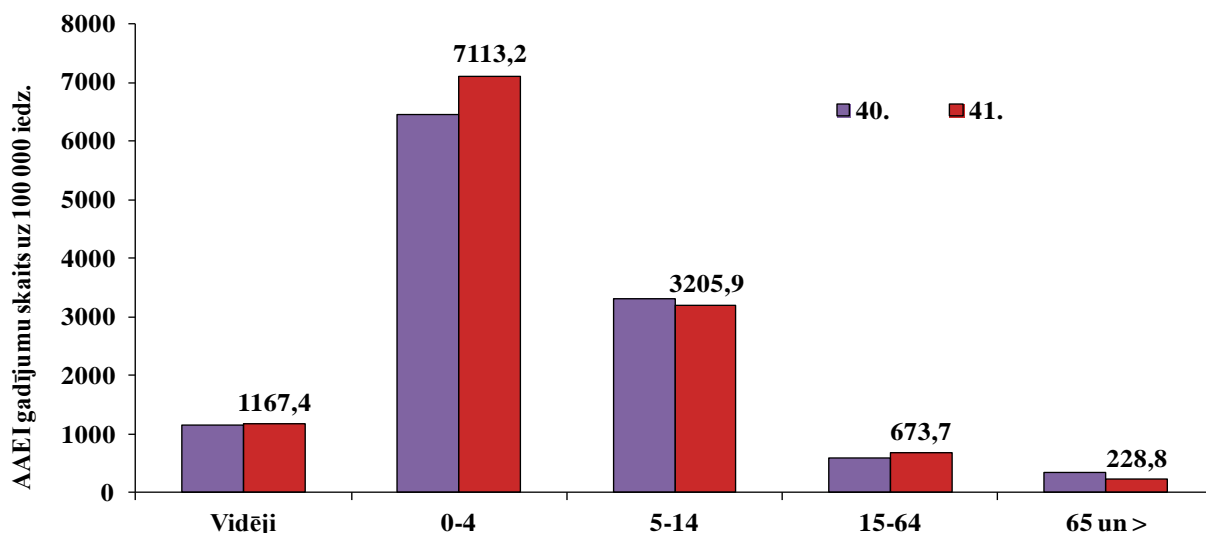
Visaugstākā saslimstība 40. un 41. nedēļā tika reģistrēta Rīgā, Rēzeknē un Jūrmalā. Zemākā saslimstība bijusi Jēkabpilī, Jelgavā, Liepājā un Valmierā. Ambulatoro apmeklējumu skaits AAEI gadījumos 41. nedēļā pieaudzis sešās no desmit monitoringā iekļautajām teritorijām un četrās tas samazinājies.



AAEI atsevišķās vecuma grupās

Augstākā saslimstība ar AAEI reģistrēta bērniem - vecuma grupā 0–4 gadi (7113,2 gadījumi uz 100 000 iedzīvotāju) un vecuma grupā 5–14 gadi (3205,9 gadījumi uz 100 000

iedzīvotāju). Vēršanās ambulatorajās iestādēs AA EI gadījumos 41. nedēļā ir palielinājusies vecuma grupā 0–4 gadi un 15–64 gadi, citās vecuma grupās tā ir samazinājusies.



Vispārējās izglītības iestāžu apmeklējums

Vispārējās izglītības iestādes 41. nedēļā apmeklēja vidēji 93,0% skolēnu, kas ir par 1,5% mazāk nekā 40. nedēļā. Zemākā skolu apmeklētība bijusi Liepājā (88,4%). Skolu apmeklētība samazinājusies Gulbenē, Liepājā un nedaudz Daugavpilī, Ventspilī un Jūrmalā, taču apmeklētība pieaugusi Jelgavā, Jēkabpilī un nedaudz Valmierā un Rēzeknē.

Monitoringa pilsētas / nedēļas	Daugavpils	Gulbene	Jēkabpils	Jelgava	Jūrmala	Liepāja	Rēzekne	Rīga	Valmiera	Ventspils	Vidēji
40.	93,5	98,5	94,1	91,4	93,6	92,5	96,8	n/d	97,0	94,8	94,5
41.	92,1	92,9	97,2	94,4	93,1	88,4	96,9	91,8	98,4	93,8	93,0
Salīdzinājumā ar 40.nedēļu	-1,5	-5,5	3,2	3,0	-0,6	-4,1	0,1	NA	1,4	-1,0	-1,5

Pirmsskolas izglītības iestāžu apmeklējums

Pirmsskolas izglītības iestādes 41. nedēļā apmeklējuši vidēji 73,4% reģistrēto bērnu. Apmeklētības līmenis, salīdzinot ar 40. nedēļu, nedaudz samazinājies – vidēji par 0,5%. Zemākā apmeklētība reģistrēta Gulbenē, Daugavpilī un Jūrmalā, tur pirmsskolas izglītības iestādes apmeklējuši mazāk nekā 70% reģistrēto bērnu.

Monitoringa pilsētas / nedēļas	Daugavpils	Gulbene	Jēkabpils	Jelgava	Jūrmala	Liepāja	Rēzekne	Rīga	Valmiera	Ventspils	Vidēji
40.	72,2	66,1	74,1	71,9	73,2	75,4	77,8	n/d	81,0	73,4	73,4
41.	69,1	68,5	72,1	71,5	69,9	75,4	72,0	75,8	77,8	72,8	72,8
Salīdzinājumā ar 40.nedēļu	-3,1	2,4	-2,0	-0,4	-3,3	0,0	-5,9	NA	-3,2	-0,5	-0,5

Respiratoro vīrusu cirkulācija

2014. gada 40. un 41. nedēļā SIA „Rīgas Austrumu klīniskās universitātes slimnīca” (RAKUS) stacionārā „Latvijas Infektoloģijas centrs” laboratorijā izmeklēti, attiecīgi, 23 un 27 personu klīniskie paraugi. Pavisam noteikti 12 dažādi elpceļu infekciju izraisītāji - adenovīrusi (7), respiratori sincitiālie vīrusi (2), paragripa III tipa vīrusi (2) un viens *A tipa* gripas vīruss (41. nedēļā vienā no Rīgas slimnīcām stacionētam pacientam, kuram gripa apstiprināta laboratoriski).

Nedēļas	Izmeklēto paraugu skaits	A gripa	B gripa	Paragripa I	Paragripa II	Paragripa III	Paragripa IV	RSV	Adenovīrusi	Rinovīrusi	hMPV	Pozitīvo paraugu skaits	Pozitīvo paraugu īpatsvars (%)	Uz gripu pozitīvo paraugu īpatsvars (%)	Gripa no pozitīvo paraugu skaita (%)	RSV no pozitīvo paraugu skaita (%)
40.	23	0	0	0	0	1	0	1	3	0	0	5	21,7	0,0	0	20
41.	27	1	0	0	0	1	0	1	4	0	0	7	25,9	3,7	14,3	14,3
Kopā	50	1	0	0	0	2	0	2	7	0	0	12	24,0	2,0	8,3	16,7

Secinājumi

2014. gada 40. un 41. nedēļā ambulatorajās monitoringa iestādēs vēršanās pēc palīdzības akūto augšējo elpceļu infekciju gadījumos ir līdzīga iepriekšējo gadu rādītājiem šajā laika periodā. Kā ierasts šajā sezonas laikā izplatās adenovīrusi, paragripas un respiratori sincitiālie vīrusi, kas izraisa elpceļu infekcijas. Visvairāk slimo bērni, īpaši vecuma grupā 0–4 gadi.

Stacionārā iestādē (41. nedēļā Rīgā) hospitalizēts viens pacients ar diagnozi *gripa*, kuram RAKUS stacionārā „Latvijas Infektoloģijas centrs” laboratorijā noteikts *A tipa* gripas vīruss (*A/H1N1pdm*).

Eiropas reģiona gripas uzraudzības tīkla informācija - Flu News Europe

Eiropas gripas uzraudzības tīkla dati par gripas un citu elpceļu infekciju izplatību šajā sezonā no šā gada tiek publicēti Eiropas Slimību profilakses un kontroles centra un Pasaules Veselības organizācijas vienotā interneta vietnē – „Flu News Europe” <http://www.flunewseurope.org/>.

Flu News Europe informē, ka 2014. gada 40. nedēļā epidemioloģiskie dati tika saņemti no 33 Eiropas valstīm, kuras informēja par zemu gripas intensitāti.

Četras valstis informēja par sporādisku gripas izplatību (Azerbaidžāna, Lietuva, Polija un Lielbritānija (Ziemeļīrija un Skotija)) un divas valstis (Bulgārija un Ziemeļīrija) ziņoja par pieauguma tendenci.

Septiņpadsmit valstīs testēti 222 klīniskie paraugi, no kuriem divos (1%) noteikti gripas vīrusi. Ārpus tīkla noteikts 21 gripas vīruss, no tiem 13 (62%) *A tipa* un astoņi (38%) *B tipa* gripas vīrusi. Četri *A tipa* gripas vīrusi tipēti – visi *H3N2*. Tīkla un ārpus tīkla ietvaros noteikti pavisam 44 respiratori sincitiālie vīrusi.

Divas valstis informēja par četriem stacionētiem pacientiem, kuriem gripa apstiprināta laboratoriski, t.sk. divi pacienti Lielbritānijā ievietoti intensīvās terapijas nodaļā.

Kā parasti šajā laika periodā gripas aktivitāte Eiropas reģionā ir ļoti zema, tikai atsevišķās valstīs (Spānijā, Lielbritānijā) tiek novēroti gripas aktivitātes indikatori.

PVO aktuāla informācija (2014. gada 6. oktobra) par gripas izplatību pasaulē
http://www.who.int/influenza/surveillance_monitoring/updates/latest_update_GIP_surveillance/en/

Gripas aktivitāte dienvidu puslodē tuvojas beigām, taču ar augstu intensitāti Okeānijā. Visur citur bijusi zemā līmenī, izņemot atsevišķas Amerikas tropiskās valstis.

- **Eiropā un Ziemeļamerikā** gripas izplatība bijusi starpsezonu līmenī.
- Amerika tropiskajās valstīs dominēja *B tipa* gripas vīruss un cirkulēja RSV.
- **Āfrikā un Rietumāzijā** gripas aktivitāte bijusi zema.
- **Austrumu Āzijā** lielākajā valstu daļā gripas aktivitāte bijusi zema vai turpinājusi samazināties līdzīgi *A/H3N2* vīrusu izplatībai augustā septembrī.
- Dienvidu puslodē vairākās valstīs gripas aktivitāte samazinājusies. **Dienvidamerikas** mērenā klimata joslā saslīkstība ar gripai līdzīgām saslīmšanām, kas galvenokārt saistīta ar *A/H3N2* vīrusu un RSV, samazinājusies; **Austrālijā un Jaunkaledonijā** turpinās sezonālās gripas augsta aktivitāte, kas saistīta ar *A/H1N1pdm09* un *A/H3N2 tipa* gripas vīrusu izplatību. Vairākās Klusā okeāna salās gripas aktivitāte pieaugusi.
- **FluNet** apkopota informācija (2.oktobris) no 51 valsts Nacionāliem gripas references centriem un citām laboratorijām par 37.–38. nedēļu. PVO (GISRS) laboratorijās testēti vairāk nekā 21796 paraugi. No 1540 (12%) paraugiem pozitīvajiem uz gripas vīrusiem 1049 (68,1%) noteikti *A tipa* gripas vīrusi un 491 (31,9%) *B tipa* gripas vīrusi. No *A* gripas vīrusiem 289 (38,9%) bija tipēti kā *A(H1N1)pdm09* un 454 (61,1%) kā *A(H3N2)*. No raksturotajiem *B tipa* vīrusiem 52 (96,3%) pieder *B-Yamagata* līnijai un 2 (3,7%) *B-Victoria* līnijai.

**Pasaules Veselības organizācijas rekomendētais vakcīnas sastāvs
2014. - 2015.gada gripas sezonai ziemeļu puslodē**

- *A/California/7/2009 (H1N1)pdm09* - līdzīgs;
- *A/Texas/50/2012 A(H3N2)* - līdzīgs;
- *B/Massachusetts/2/2012-līdzīgs (Yamagata līnijas)*

Četrvalentās vakcīnas sastāvā papildu trīs norādītajiem komponentiem tiek rekomendēts otrs *B tipa* gripas vīruss - *B/Brisbane/60/2008* - līdzīgs.

Materiālu sagatavoja: SLIMĪBU PROFILAKSES UN KONTROLES CENTRA Infekcijas slimību riska analīzes un profilakses departamenta Infekcijas slimību uzraudzības un imunizācijas nodaļas epidemioloģe Raina Nikiforova.

2014.-15.gada AAEI un gripas monitoringa 40. un 41.nedēļā datus sniedza:

- 66 primārās veselības aprūpes ārsti (reģistrēto pacientu skaits 104680– 5,2% no Latvijas iedzīvotāju skaita)
 - 11 stacionārās ārstniecības iestādes
 - 24 vispārējās izglītības iestādes
 - 23 pirmsskolas izglītības iestādes
- Izmantoti SIA Rīgas Austrumu klīniskās universitātes slimnīcas (RAKUS) stacionāra „Latvijas Infektoloģijas centrs” (LIC) laboratorijas dati.

Pateicamies visiem monitoringa dalībniekiem par savlaicīgi un precīzi sniegtu informāciju.

Datu pārpublicēšana un citēšana – atsauce uz Slimību profilakses un kontroles centra “Epidemioloģijas biļetenu” ir obligāta.