



LATVIJAS REPUBLIKAS VESELĪBAS MINISTRIJA

SLIMĪBU PROFILAKSES UN KONTROLES CENTRS

Dunties iela 22, Rīga, LV-1005 • Tālr. 67501590 • Fakss 67501591 • E-pasts: info@spkc.gov.lv • Reģ. Nr. 90009756700

EPIDEMIOLOĢIJAS BIĻETENS

Nr. 5 (1331)

2014. gada 21. janvārī

Pārskats par akūtu augšējo elpceļu infekciju (AAEI) un gripas* izplatību 2014. gada 03. nedēļā Latvijā

2014.gada 3. nedēļā monitoringā iekļautajās ambulatorajās iestādēs klīniski tika diagnosticēti divi gripas gadījumi (vidēji 1,8 gadījumi uz 100 000 iedzīvotājiem) un salīdzinājumā ar 2. nedēļu saslimstība ir samazinājusies par 60%. Monitoringā iekļautajās stacionārajās ārstniecības iestādēs (11 slimnīcas) pacienti ar diagnozi „gripa” netika hospitalizēti.

Ārpus gripas uzraudzības tīkla (informācija no SIA RAKUS stacionāra „Latvijas Infektoloģijas centrs” laboratorijas), laboratoriski apstiprināti gripas gadījumi netika konstatēti.

Vēršanās citu AAEI gadījumos gripas uzraudzības ambulatorajās iestādēs 3. nedēļā ir palielinājusies par 3,5% un bijusi vidēji 812,2 gadījumi uz 100 000 iedzīvotājiem (2. nedēļā – 784,7 uz 100 000 iedzīvotājiem).

Pacientu vēršanās pie ārsta ar AAEI, gripu un pneimoniju vidēji uz 100 000 iedzīvotājiem¹

	Vecuma grupas	51.	52.	01.	02.	03.	Salīdzinot ar iepriekšējo nedēļu (%)
AAEI	Vidēji	779,2	394,0	373,3	784,7	812,2	3,5
	0-4	5104,4	2943,0	2487,8	4555,7	4712,2	3,4
	5-14	2018,0	1078,5	961,7	1912,3	2334,0	22,1
	15-64	455,0	183,8	213,8	523,8	510,6	-2,5
	65>	144,3	60,4	45,8	135,5	82,3	-39,3
Gripa	Vidēji	0,0	0,0	0,0	4,4	1,8	-60,0
	0-4	0,0	0,0	0,0	17,4	0,0	-100,0
	5-14	0,0	0,0	0,0	19,6	0,0	-100,0
	15-64	0,0	0,0	0,0	2,6	2,6	0,0
	65>	0,0	0,0	0,0	0,0	0,0	0,0
Pneimonija	Vidēji	9,1	4,2	12,8	34,7	18,7	-46,2
	0-4	53,5	0,0	69,6	121,7	34,8	-71,4
	5-14	30,0	10,8	9,8	88,3	19,6	-77,8
	15-64	4,1	3,1	8,2	21,1	18,5	-12,5
	65>	5,0	6,0	15,3	33,9	14,5	-57,1

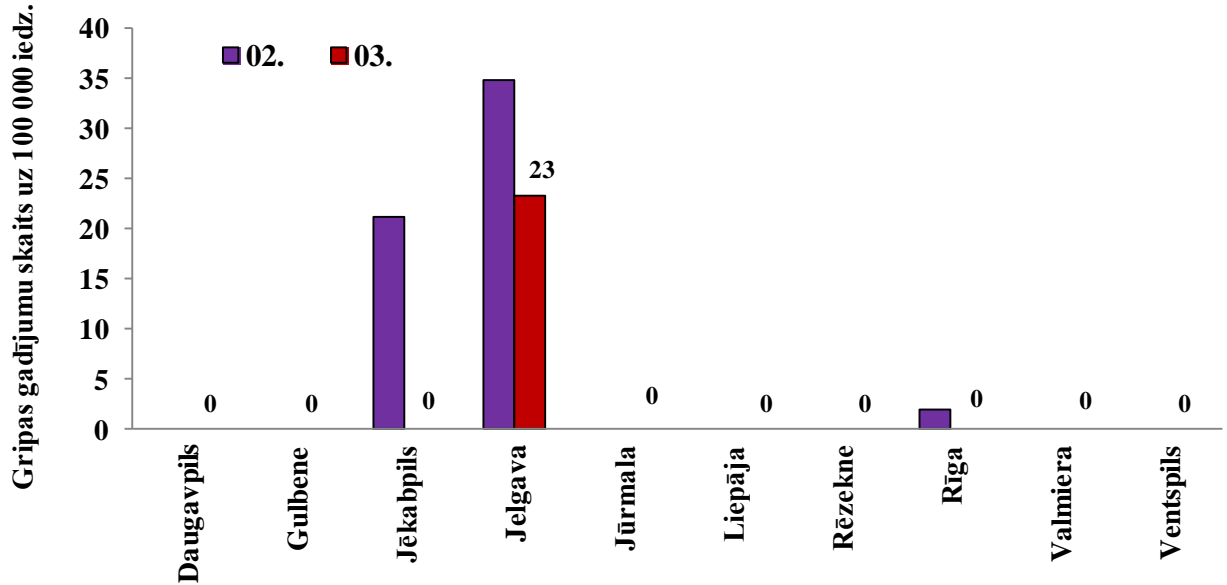
*klīniski apstiprināti gripas gadījumi monitoringa iestādēs

2014. gada 3. nedēļā par 46,2% samazinājies ambulatorajās iestādēs vērsušos pacientu skaits pneimonijas gadījumos – kopumā reģistrēti 18,7 gadījumi uz 100 000 iedzīvotājiem.

¹ Saslimstības līmenis, vai vēršanās pēc medicīniskas palīdzības nedēļas laikā tiek aprēķināta pamatojoties uz pacientu skaitu, kas pirmo reizi sakarā ar patreizējo saslimšanas epizodi vērsušies pēc medicīniskās palīdzības pie ģimenes ārsta.

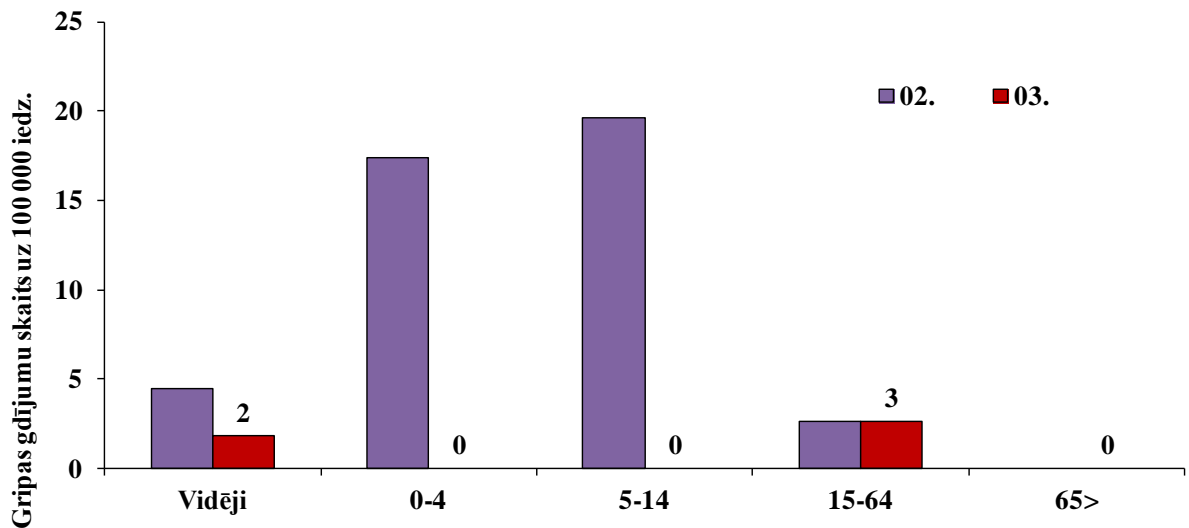
Vēršanās ambulatorajās iestādēs gripas gadījumos 2013.-2014. gada sezonā

2014.gada 3. nedēļā ambulatorajās iestādēs, kas iekļautas gripas monitoringā (70 ģimenes ārstu prakses), vērsušies divi pacienti, kuriem klīniski noteikta gripa – abi gadījumi reģistrēti Jelgavā. Gripas gadījumi Jelgavā tika reģistrēti arī 2. nedēļā (3 gadījumi).



Gripa atsevišķās vecuma grupās

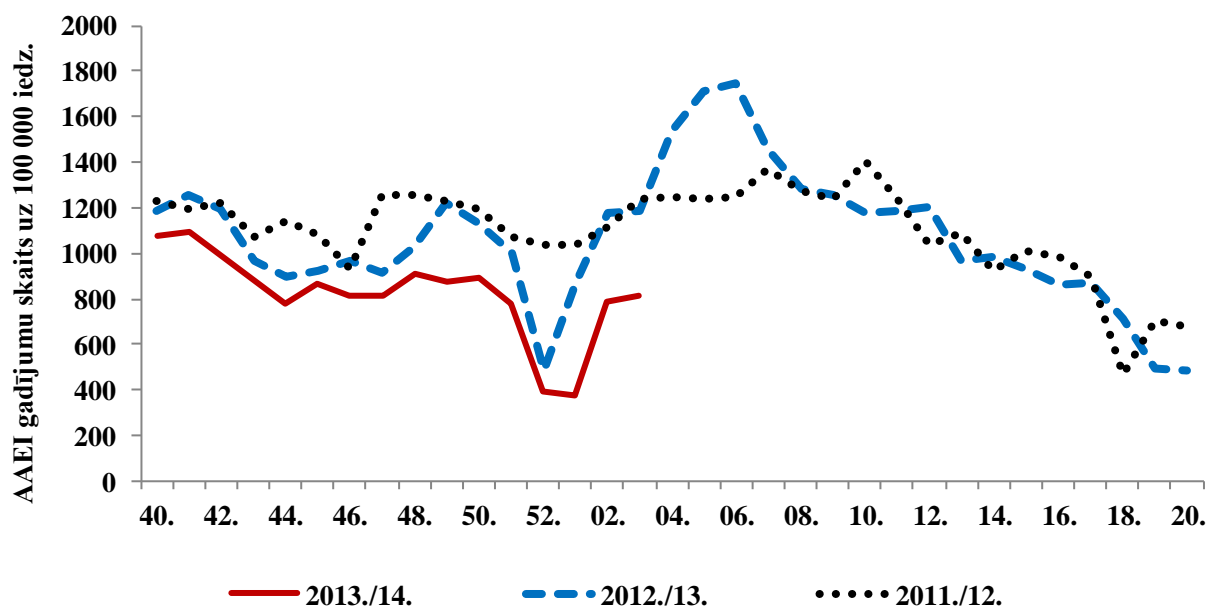
Gripas gadījumi reģistrēti vecuma grupā no 15 līdz 64 gadiem (2,6 gadījumi uz 100 000 iedzīvotājiem). Pārējās vecuma grupās gripas gadījumi 3.nedēļā netika reģistrēti.



Par hospitalizētajiem pacientiem monitoringa iekļautajās stacionārās iestādēs

Monitoringā iekļautajās stacionārās ārstniecības iestādēs (11 slimnīcas) 3. nedēļā pacienti ar klīnisko diagnozi „gripa” netika hospitalizēti (2. nedēļā tikai hospitalizēti trīs pacienti, kuriem klīniski noteikta gripa – Gulbenē (1), Rīgā (1) un Valmierā (1)).

Vēršanās ambulatorajās iestādēs AAEI gadījumos 2013.-2014. gada sezonā

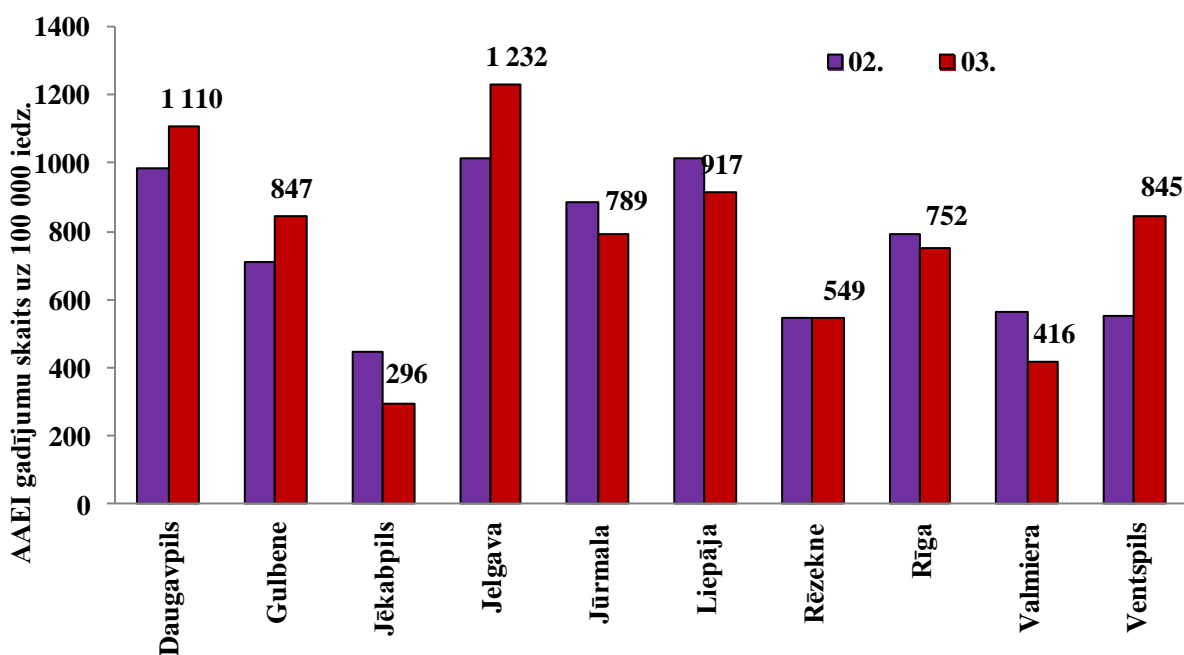


Vēršanās pēc palīdzības akūto augšējo elpceļu infekciju gadījumos ambulatorajās monitoringa iestādēs 2014. gada 3. nedēļā ir nedaudz palielinājusies, taču, joprojām, bijusi zemāka nekā reģistrēta pēdējās divās gripas sezonās, attiecīgajā laika periodā. Saslimstības līknes virzība šajā sezonā ir ļoti līdzīga pagājušajā gripas sezonā reģistrētajiem saslimstības rādītājiem.

AAEI atsevišķās monitoringa teritorijās

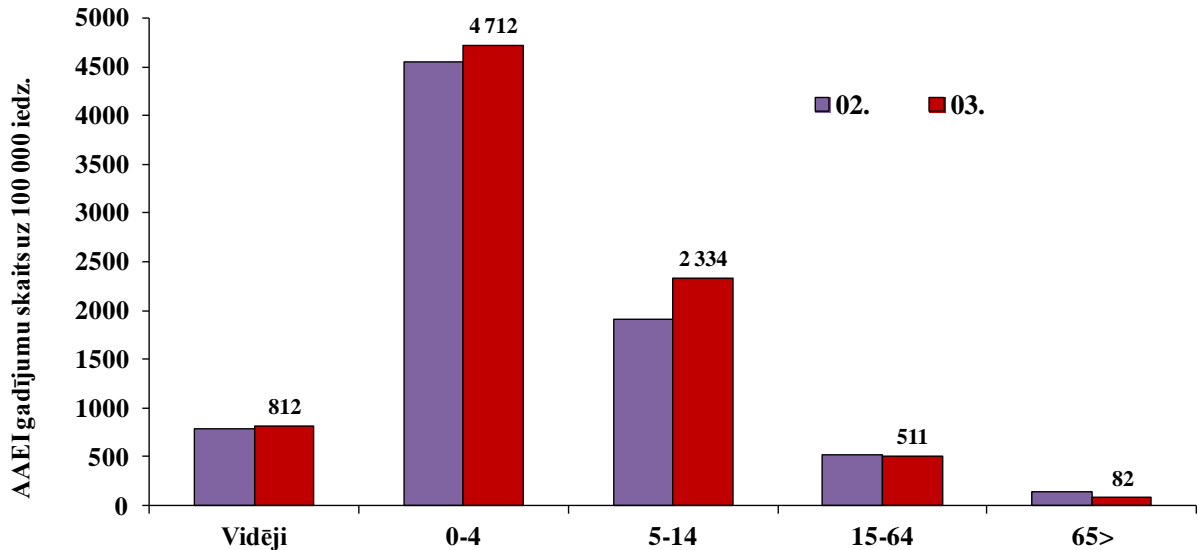
Ambulatoro apmeklējumu skaits AAEI gadījumos palielinājies četrās, no desmit monitoringā iekļautajām teritorijām, piecās tas ir samazinājies, bet Rēzeknē nav mainījies.

Augstākā saslimstība (virs 1000 gadījumiem uz 100 000 iedzīvotājiem) 3. nedēļā tika reģistrēta Jelgavā (1232 gadījumi uz 100 000 iedzīvotājiem) un Daugavpilī (1110 gadījumi uz 100 000 iedzīvotājiem). Zemākā saslimstība bijusi Jēkabpilī (296 gadījumi uz 100 000 iedzīvotājiem).



AAEI atsevišķās vecuma grupās

Vēršanās ambulatorajās iestādēs AAEI gadījumos palielinājusies bērniem vecuma grupās no 0 līdz 4 gadiem (par 3,4%) un no 5 līdz 14 gadiem (par 22,1%). Pārējās vecuma grupās saslimstība ir samazinājusies. Augstākā saslimstība joprojām reģistrēta bērniem: 0-4 gadi (4712,2 gadījumi uz 100 000 iedzīvotājiem) un 5-14 gadi (2334,0 gadījumi uz 100 000 iedzīvotājiem).



Vispārējās izglītības iestāžu apmeklējums

Vispārējās izglītības iestādes 3. nedēļā apmeklējuši vidēji 93,9% reģistrēto skolēnu, par 1,4% mazāk nekā 2. nedēļā. Apmeklētība samazinājusies visās monitoringā iekļautajās teritorijās. Zemākā vispārējo izglītības iestāžu apmeklētība reģistrēta Jelgavā, kur vispārējās izglītības iestādes ir apmeklējuši 89,9% reģistrēto skolēnu. Šajā pilsētā apmeklētība arī visstraujāk samazinājusies – par 4,8%.

Monitoringa pilsētas /nedēļas	Daugavpils	Gulbene	Jēkabpils	Jelgava	Jūrmala	Liepāja	Rēzekne	Rīga	Valmiera	Ventspils	Vidēji
51.	96,2	96,0	98,9	89,8	94,8	93,8	93,8	93,3	98,9	94,2	94,2
52.					brīvlaiks						
01.					brīvlaiks						
02.	97,4	92,2	95,3	94,6	95,4	95,8	93,3	95,8	97,7	93,6	95,3
03.	96,6	91,0	94,8	89,8	93,7	93,3	93,0	94,9	97,3	92,1	93,9
Salīdzinājumā ar 02.nedēļu	-0,8	-1,2	-0,5	-4,8	-1,6	-2,5	-0,3	-0,9	-0,4	-1,5	-1,4

Pirmsskolas izglītības iestāžu apmeklējums

Pirmsskolas izglītības iestādes 2014. gada 3. nedēļā apmeklējuši vidēji 74,8% reģistrēto bērnu. Apmeklētības līmenis, salīdzinot ar 2. nedēļu, samazinājies par 5,2%.

Apmeklētība samazinājusies visās monitoringā iekļautajās pilsētās, izņemot Daugavpili, kur tā palielinājusies par 0,7%. Zemākā apmeklētība reģistrēta Jēkabpilī, kur pirmsskolas izglītības iestādes apmeklējuši vidēji 65,2% reģistrēto bērnu.

Monitoringa pilsētas /nedēļas	Daugavpils	Gulbene	Jekabpils	Jelgava	Jūrmala	Liepāja	Rēzekne	Rīga	Valmiera	Ventspils	Vidēji
51.	78,5	75,7	80,2	75,0	74,7	88,7	77,0	73,1	68,2	73,6	76,0
52.	n/d	n/d	n/d	n/d	n/d	n/d	n/d	n/d	n/d	n/d	n/d
01.	57,5	36,5	39,4	39,6	46,3	55,0	75,7	42,1	41,7	42,3	46,0
02.	77,4	76,5	68,8	77,3	75,4	88,2	90,7	78,2	84,8	82,5	80,0
03.	78,1	71,3	65,2	75,0	71,8	77,8	80,5	72,0	80,3	77,3	74,8
Salīdzinājumā ar 02.nedēļu	0,7	-5,2	-3,7	-2,3	-3,6	-10,4	-10,2	-6,1	-4,5	-5,2	-5,2

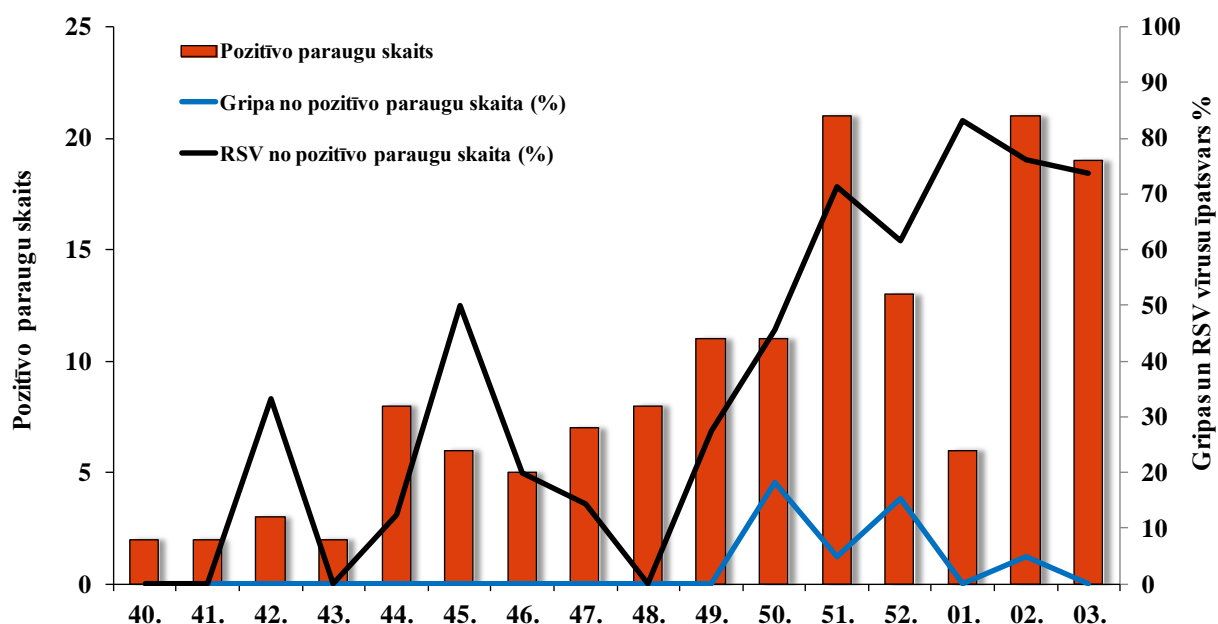
Respiratoro vīrusu cirkulācija

2014.gada 3. nedēļā SIA „Rīgas austrumu klīniskās universitātes slimnīca” stacionārā „Latvijas Infektoloģijas centrs” gripas vīrusi netika noteikti. Kopumā laboratorijā izmeklēti 77 personu klīniskie paraugi, no tiem 19 (24,7%) paraugos bija konstatēti respiratoro vīrusu infekciju izraisītāji: RSV – 14, adenovīrusi – 3 un bokavīrusi – 2 (nav norādīts tabulā).

Nedēļas	Izmeklēto paraugu skaits	A gripa	B gripa	Paragripa I	Paragripa II	Paragripa III	Paragripa IV	RSV	Adenovīrusi	Rinovīrusi	hMPV	Pozitīvo paraugu skaits	Pozitīvo paraugu īpatsvars (%)	Uz gripu pozitīvo paraugu īpatsvars (%)	Gripa no pozitīvo paraugu skaita (%)	RSV no pozitīvo paraugu skaita (%)
40.	14	0	0	1	0	0	0	0	0	1	0	2	14,3	0,0	0	0
41.	11	0	0	0	0	1	0	0	1	0	0	2	18,2	0,0	0	0
42.	12	0	0	0	1	0	0	1	1	0	0	3	25,0	0,0	0	33,3
43.	20	0	0	0	1	1	0	0	0	0	0	2	10,0	0,0	0	0
44.	31	0	0	2	0	2	0	1	3	0	0	8	25,8	0,0	0	12,5
45.	30	0	0	0	0	0	0	3	3	0	0	6	20,0	0,0	0	50
46.	37	0	0	1	0	1	0	1	2	0	0	5	13,5	0,0	0	20
47.	26	0	0	1	0	1	0	1	4	0	0	7	26,9	0,0	0	14,3
48.	35	0	0	0	0	3	0	0	5	0	0	8	22,9	0,0	0	0
49.	50	0	0	0	0	0	0	3	7	1	0	11	22,0	0,0	0	27,3
50.	52	2	0	2	1	0	0	5	1	0	0	11	21,2	3,8	18,2	45,5
51.	64	1	0	1	0	1	0	15	3	0	0	21	32,8	1,6	4,8	71,4
52.	36	2	0	0	1	0	0	8	1	1	0	13	36,1	5,6	15,4	61,5
01.	27	0	0	0	0	0	0	5	1	0	0	6	22,2	0,0	0	83,3
02.	62	1	0	2	0	0	0	16	2	0	0	21	33,9	1,6	4,8	76,2
03.	77	0	0	0	0	0	0	14	3	0	0	19	24,7	0,0	0	73,7
Kopā	584	6	0	10	4	10	0	73	37	3	0	145	24,8	1,0	4,1	50,3

Joprojām saglabājās augsts respiratori sincitiālā vīrusa (RSV) īpatsvars no kopējā pozitīvo paraugu skaita (14/19) – 73,7% (2. nedēļā – 76,2%).

Pozitīvo paraugu skaits un RSV un gripas vīrusu īpatsvars



Secinājumi

2014. gada 3. nedēļā gripas izplatība bijusi zema - ambulatorajās monitoringa iestādēs reģistrēti divi gripas gadījumi (Jelgavā). Stacionārajās monitoringa iestādēs gripas gadījumi netika reģistrēti. Turpinājusi palielināties vēršanās pēc palīdzības akūto augšējo elpceļu infekciju gadījumos. Kopš decembra beigām no elpceļu vīrusiem visbiežāk tiek noteikts respiratori sincitiālais vīruss.

Situācija PVO Eiropas reģiona valstīs 2. nedēļā

(http://www.euroflu.org/cgi-files/bulletin_v2.cgi)

PVO Eiropas reģionā kopumā ir palielinājies pozitīvo gripas vīrusu īpatsvars, tomēr lielākajā daļā reģiona valstu gripas izplatības līmenis bijis zems. Pēc ģeogrāfiskās izplatības, sporādiska gripas izplatība reģistrēta 22 valstīs, lokāla izplatība bijusi septiņās valstīs, reģionāla izplatība reģistrēta trīs valstīs, bet plaša – Portugālē, Spānijā un Apvienotajā Karalistē (Anglija).

Virusoloģijas dati. 2014. gada 2. nedēļā uzraudzības tīkla ietvaros izmeklēts 1251 paraugs, no tiem 373 (29,8%) paraugos noteikti gripas vīrusi – 10 (2,7%) *B tipa* un 363 (97,3%) *A tipa* (no tiem 311 tipēti: 116 tipēti kā *A(H1N1)pdm09* un 195 kā *A(H3N2)*).

Kopā 2. nedēļā, uzraudzības tīkla ietvaros un ārpus tā, noteikti 999 (13,1% no kopējā izmeklēto paraugu skaita) gripas vīrusi – 46 (5%) gadījumos *B* un 953 (95%) *A tipa* gripas vīrusi, no tiem 641 tipēti: 350 kā *A(H3N2)* un 291 kā *A(H1N1)pdm09*.

Kopš 40. nedēļas pavisam noteikti 3888 gripas vīrusi: 3546 (91%) *A tipa* gripa un 342 (9%) *B tipa* gripa. No *A tipa* gripas vīrusiem 2466 tipēti: 1267 kā *A(H3N2)* un 1199 kā *A(H1N1)pdm09*.

Kopš sezonas sākuma (2013. gada 40. nedēļa) gripas vīrusi antigēniski raksturoti sešās valstīs – Dānijā, Vācijā, Latvijā, Portugālē, Krievijas Federācijā un Apvienotajā Karalistē (Anglija). Kopā izpētīti 34 gripas vīrusi. Līdz šim brīdim lielākā daļa (94,1%) no izpētītiem gripas vīrusiem pēc antigēniskā raksturojuma atbilda šīs sezonas vakcīnas sastāvā iekļautajiem gripas vīrusiem:

- 22 *A(H1N1)pdm09*, *A/California/7/2009 (H1N1)-līdzīgs**;
- 1 *B/Massachusetts/2/2012-līdzīgs (B/Yamagata/16/88 līnijas)**;
- 9 *A(H3N2)*, *A/Texas/50/2012 (H3N2) – līdzīgs**;
- 1 *B/Wisconsin/1/2010-līdzīgs (B/Yamagata/16/88 līnijas)*;
- 1 *B/Brisbane/60/2008-līdzīgs (B/Victoria/2/87 līnijas)*

* iekļauti vakcīnas sastāvā 2013.-2014.gada sezonai Ziemeļu puslodē

Par smagās akūtās respiratorās infekcijas (SARI) gadījumiem 2. nedēļā ziņojušas 9 valstis – Armēnija, Baltkrievija, Gruzija, Kazahstāna, Moldovas Republika, Rumānija, Krievijas Federācija, Serbija un Ukraina. Pavisam tika izmeklēti 98 respiratorie paraugi no SARI pacientiem un 10 (10,2%) bijuši pozitīvi uz gripas vīrusiem – visi *A tipa* (no tiem 3 tipēti kā *A(H1N1)pdm09* un 6 kā *A(H3N2)*).

PVO par gripas izplatību pasaulē 2014. gada 13. janvārī

http://www.who.int/influenza/surveillance_monitoring/updates/latest_update_GIP_surveillance/en/index.html

Gripas aktivitāte pēdējo nedēļu laikā ir strauji pieaugusi Ziemeļamerikā un kā dominējošais gripas vīruss tur ir reģistrēts *A(H1N1)pdm09*.

Ķīnā ir pieaugusi gripas aktivitāte un ir reģistrēta gan *A(H1N1)pdm09* un *A(H3N2) tipa*, gan *B tipa* gripas vīrusu cirkulācija.

Cituro ziemeļu puslodē, tāpat kā dienvidu puslodē, gripas aktivitāte joprojām bijusi zema.

Tropu zonas valstīs reģistrēta atšķirīga gripas aktivitāte.

Saskaņā ar *FluNet* ziņojumu (09.01.2014.), laika posmā no 08.12.2013.-28.12.2013., gripas uzraudzības datus snieguši nacionālie gripas centri (NIC) un citas valsts gripas laboratorijas kopā no 99 valstīm, apgabaliem vai teritorijām. Pasaules Veselības organizācijas GIRS (Global Influenza Surveillance and Response System) interneta vietnē norādīts, ka laboratorijās pārbaudīts vairāk nekā 88 471 paraugs. No tiem 17 640 bijuši pozitīvi uz gripas vīrusiem – 2 406 (13,6%) *B tipa* un 15 233 (86,4%) *A tipa* (no tiem 10 254 tipēti - 6889 (67,2%) *A(H1N1)pdm09* un 3 365 (32,8%) *A(H3N2)*). Raksturoti 434 *B tipa* gripas vīrusi: 352 (81,1%) *B-Yamagata* līnijas un 82 (18,9%) *B-Victoria* līnijas.

Par gripas vīrusu rezistenci

http://www.euroflu.org/cgi-files/bulletin_v2.cgi

Kopš sezonas sākuma (40/2013) vīrusu rezistences pārbaudi veiktušas sešas valstis – Nīderlande, Norvēģija, Portugāle, Zviedrija, Spānija un Apvienotā Karaliste (Anglija).

Vīrusa tips un apakštīps	Rezistence pret neiramimidāzes inhibitoriem				Rezistence pret M2 inhibitoriem	
	Oseltamivir		Zanamivir		Amantadin, rimantadin	
	Testētie izolāti	t.sk. rezistenti	Testētie izolāti	t.sk. rezistenti	Testētie izolāti	t.sk. rezistenti
<i>A(H3N2)</i>	36	0	36	0	18	18 (100%)
<i>A(H1N1)pdm09</i>	72	0	72	0	24	24 (100%)
<i>B tipa</i>	7	0	7	0	neattiecas	

Nevienam no vīrusiem, kuri bija testēti uz jutību pret neiramimidāzes inhibitoriem - oseltamiviru un zanamiviru, rezistence netika konstatēta.

Toties visiem *A tipa* gripas vīrusiem, kuri bija pārbaudīti uz jutību pret adamantāniem, tika konstatēta rezistence.

Materiālu sagatavoja: SLIMĪBU PROFILAKSES UN KONTROLES CENTRA Infekcijas slimību riska analīzes un profilakses departamenta Infekcijas slimību uzraudzības un imunizācijas nodaļas epidemioloģe R.Nikiforova un sabiedrības veselības analītiķe K.Pulmane.

2013.-14. gada AAEI un gripas monitoringa 2014. gada 03. nedēļā datus sniedza:

- 70 primārās veselības aprūpes ārsti (reģistrēto pacientu skaits 112 405– 5,6% no Latvijas iedzīvotāju skaita),
 - 11 stacionārās ārstniecības iestādes,
 - 35 pirmsskolas izglītības iestādes,
 - 35 skolas.
- Izmantoti SIA Rīgas Austrumu klīniskās universitātes slimnīcas (RAKUS) stacionāra „Latvijas Infektoloģijas centrs” (LIC) laboratorijas dati.

Pateicamies visiem monitoringa dalībniekiem par savlaicīgi un precīzi sniegtu informāciju.

Datu pārpublicēšana un citēšana – atsauce uz Slimību profilakses un kontroles centra “Epidemioloģijas biļetenu” ir obligāta.