



LATVIJAS REPUBLIKAS VESELĪBAS MINISTRIJA

SLIMĪBU PROFILAKSES UN KONTROLES CENTRS

Dunties iela 22, Rīga, LV-1005 • Tālrunis: 67501590 • Fakss: 67501591 • E-pasts: info@spkc.gov.lv • Reģ. Nr. 90009756700

EPIDEMIOLOĢIJAS BIĻETENS

Nr. 4 (1330)

2014. gada 14. janvārī

Pārskats par akūtu augšējo elpceļu infekciju (AAEI) un gripas* izplatību 2014. gada 02. nedēļā Latvijā

2014. gada 2. nedēļā monitoringā iekļautajās ambulatorajās iestādēs klīniski tika diagnosticēti pirmie 5 gripas gadījumi šajā sezonā (vidēji 4,4 gadījumi uz 100 000 iedzīvotājiem). No monitoringā iekļautajām stacionārām ārstniecības iestādēm (11 slimnīcas) 2. nedēļā saņemta informācija par trīs, gripas gadījumā hospitalizētiem pacientiem.

Arī ārpus gripas uzraudzības tīkla (informācija no SIA RAKUS stacionāra „Latvijas Infektoloģijas centrs” laboratorijas), noteikts viens laboratoriski apstiprināts gripas gadījums.

Vēršanās citu AAEI gadījumos gripas uzraudzības ambulatorajās iestādēs 2. nedēļā ir palielinājusies par 110,2% un bijusi vidēji 784,7 gadījumi uz 100 000 iedzīvotājiem (1. nedēļā – 373,3 uz 100 000 iedzīvotājiem).

Pacientu vēršanās pie ārsta ar AAEI, gripu un pneimoniju vidēji uz 100 000 iedzīvotājiem¹

	Vecuma grupas	50.	51.	52.	01.	02.	Salīdzinot ar iepriekšējo nedēļu (%)
AAEI	Vidēji	897,0	779,2	394,0	373,3	784,7	110,2
	0-4	5943,2	5104,4	2943,0	2487,8	4555,7	83,1
	5-14	2758,6	2018,0	1078,5	961,7	1912,3	98,8
	15-64	460,8	455,0	183,8	213,8	523,8	145,0
	65>	117,9	144,3	60,4	45,8	135,5	195,9
Gripa	Vidēji	0,0	0,0	0,0	0,0	4,4	100,0
	0-4	0,0	0,0	0,0	0,0	17,4	100,0
	5-14	0,0	0,0	0,0	0,0	19,6	100,0
	15-64	0,0	0,0	0,0	0,0	2,6	100,0
	65>	0,0	0,0	0,0	0,0	0,0	100,0
Pneimonija	Vidēji	16,7	9,1	4,2	12,8	34,7	170,2
	0-4	89,2	53,5	0,0	69,6	121,7	74,9
	5-14	60,0	30,0	10,8	9,8	88,3	799,4
	15-64	9,6	4,1	3,1	8,2	21,1	158,4
	65>	0,0	5,0	6,0	15,3	33,9	121,9

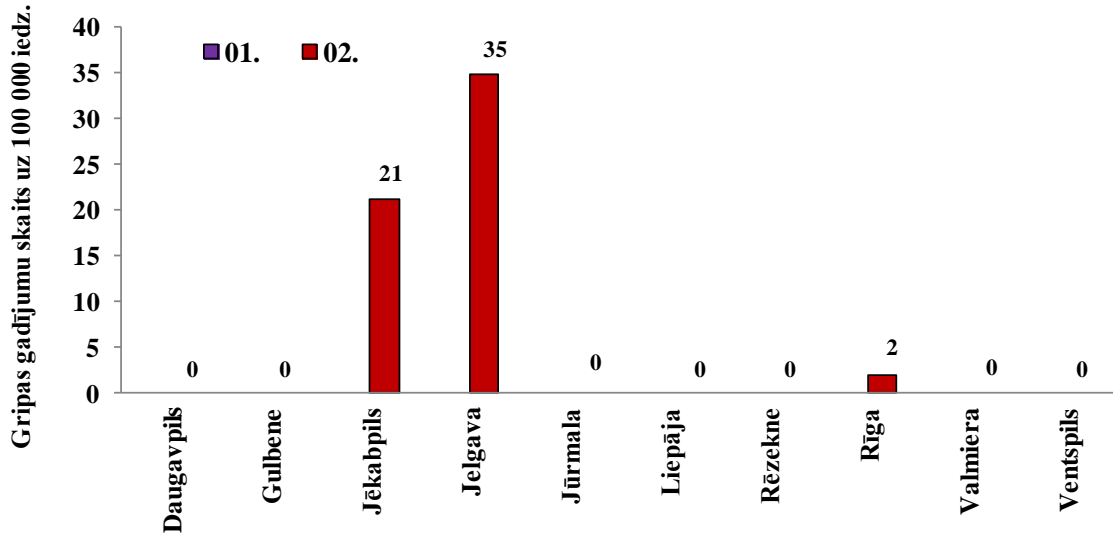
*klīniski apstiprināti gripas gadījumi monitoringa iestādēs

2014. gada 2. nedēļā pieaudzis ambulatorajās iestādēs vērsušos pacientu skaits pneimoniju gadījumos – kopumā reģistrēti 34,7 gadījumi uz 100 000 iedzīvotājiem.

¹ Saslimstības līmenis, vai vēršanās pēc medicīniskas palīdzības nedēļas laikā tiek aprēķināta pamatojoties uz pacientu skaitu, kas pirmo reizi sakarā ar patreizējo saslimšanas epizodi vērsušies pēc medicīniskās palīdzības pie ģimenes ārsta.

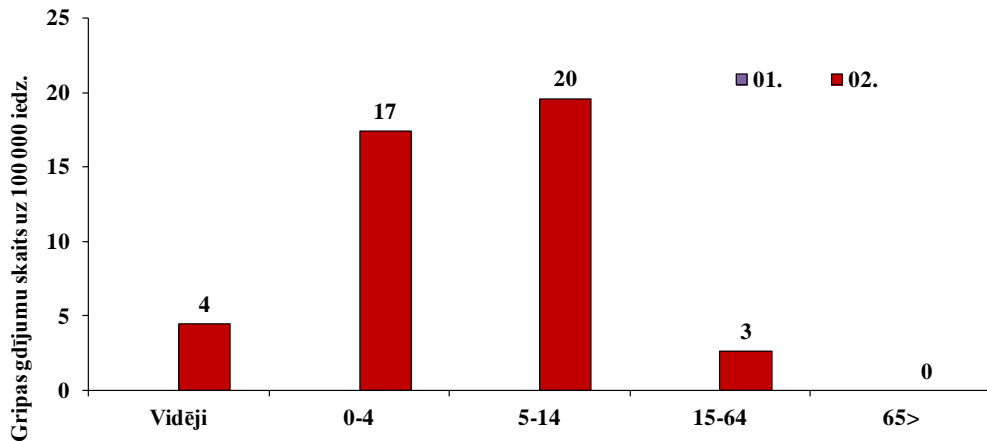
Vēršanās ambulatorajās iestādēs gripas gadījumos 2013.-2014. gada sezonā

2014.gada 2. nedēļā ambulatorajās iestādēs, kas iekļautas gripas monitoringā (70 ģimenes ārsta prakses), vēršusies pieci pacienti, kuriem klīniski noteikta gripa – Jēkabpilī (1), Jelgavā (3), un Rīgā (1). Pagājušajā sezonā, līdzīgi kā šajā gripas sezonā, pieaugoša gripas izplatība sākās 2. nedēļā un pirmie gripas gadījumi tika reģistrēti Jelgavā un Rīgā.



Gripa atsevišķās vecuma grupās

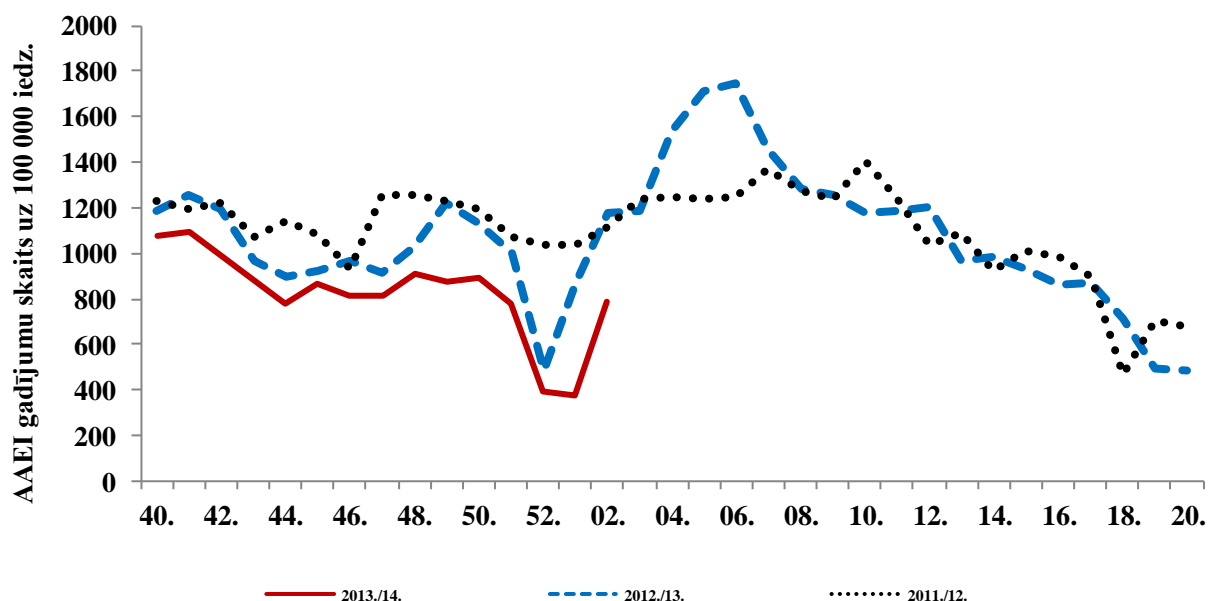
Gripas gadījumi reģistrēti visās vecuma grupās, izņemot vecumā grupā 65> gadi. Augstākā saslimstība ar gripu 2. nedēļā reģistrēta vecuma grupās no 5 līdz 14 gadiem (19,6 gadījumi uz 100 000 iedzīvotāju) un no 0 līdz 4 gadiem (17,4 gadījumi uz 100 000 iedzīvotāju).



Par hospitalizētajiem pacientiem monitoringa iekļautajās stacionārās iestādēs

Monitoringā iekļautajās stacionārās ārstniecības iestādēs (11 slimnīcas) 2. nedēļā hospitalizēti trīs pacienti ar diagnozi „gripa” – Gulbenē (1), Rīgā (1) un Valmierā (1). No hospitalizētajiem pacientiem, viens pacients bijis vecuma grupā no 5-14 gadiem un divi pacienti vecumā no 15-64 gadiem.

Vēršanās ambulatorajās iestādēs AAEI gadījumos 2013.-2014. gada sezonā

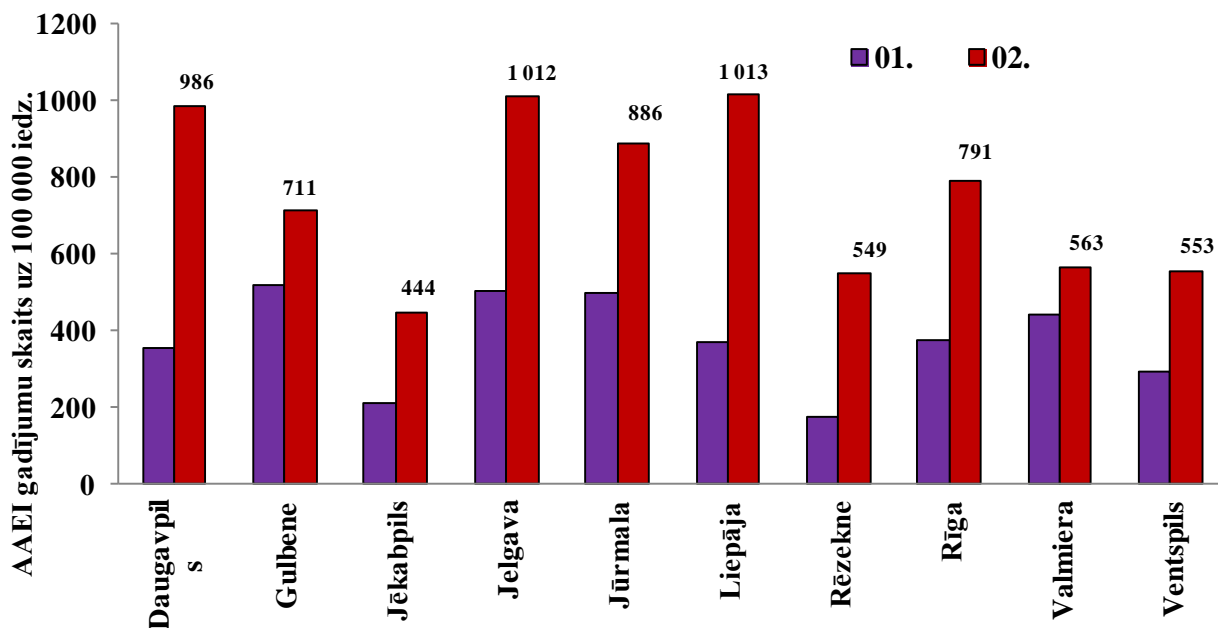


Vēršanās pēc palīdzības akūto augšējo elpceļu infekciju gadījumos ambulatorajās monitoringa iestādēs 2014. gada 2. nedēļā ir ievērojami pieaugusi, taču, joprojām, bijusi zemāka nekā reģistrēta pēdējās divās gripas sezonās, attiecīgajā laika periodā. Saslimstības līknes virzība šajā sezonā ir ļoti līdzīga pagājušajā gripas sezonā reģistrētajiem saslimstības rādītājiem.

AAEI atsevišķās monitoringa teritorijās

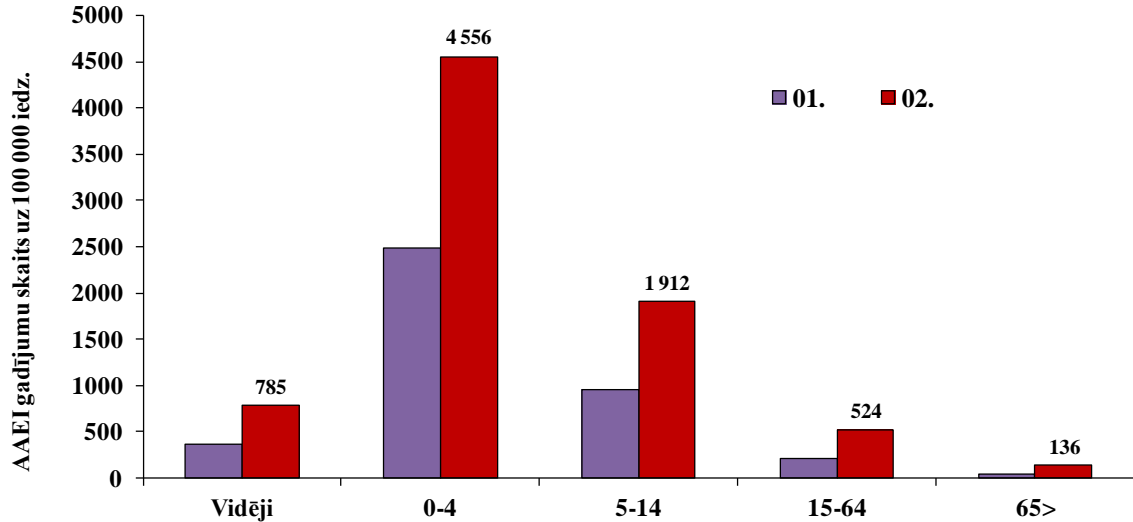
Ambulatoro apmeklējumu skaits AAEI gadījumos palielinājies visās monitoringā iekļautajās teritorijās.

Augstākā saslimstība (virs 1000 gadījumiem uz 100 000 iedzīvotājiem) 2. nedēļā tika reģistrēta Jelgavā (1012 gadījumi uz 100 000 iedzīvotājiem) un Liepājā (1013 gadījumi uz 100 000 iedzīvotājiem). Zemākā saslimstība bijusi Jēkabpilī (444 gadījumi uz 100 000 iedzīvotājiem).



AAEI atsevišķās vecuma grupās

Vēršanās ambulatorajās iestādēs AAEI gadījumos palielinājusies visās vecuma grupās. Visstraujāk saslimstība pieaugusi vecumā grupā 65> gadi – par 195,9%. Augstākā saslimstība joprojām reģistrēta bērniem: 0-4 gadi (4555,7 gadījumi uz 100 000 iedzīvotājiem) un 5-14 gadi (1912,3 gadījumi uz 100 000 iedzīvotājiem).



Vispārējās izglītības iestāžu apmeklējums

Vispārējās izglītības iestādes 2. nedēļā apmeklējuši vidēji 95,3% reģistrēto skolēnu, par 1,1% vairāk nekā 51. nedēļā. Apmeklētība pieaugusi piecās un arī samazinājusies piecās no desmit monitoringā iekļautajām teritorijām. Zemākā vispārējo izglītības iestāžu apmeklētība (zem 95%) reģistrēta Gulbenē, Jelgavā, Rēzeknē un Ventspilī.

Monitoringa pilsētas /nedēļas	Daugavpils	Gulbene	Jēkabpils	Jelgava	Jūrmala	Liepāja	Rēzekne	Rīga	Valmiera	Ventspils	Vidēji
50.	96,7	93,2	97,3	89,4	92,9	93,9	93,2	95,4	97,7	93,5	94,5
51.	96,2	96,0	98,9	89,8	94,8	93,8	93,8	93,3	98,9	94,2	94,2
52.				brīvlaiks							
01.				brīvlaiks							
02.	97,4	92,2	95,3	94,6	95,4	95,8	93,3	95,8	97,7	93,6	95,3
Salīdzinājumā ar 51.nedēļu	1,1	-3,7	-3,6	4,8	0,5	2,0	-0,4	2,5	-1,2	-0,6	1,1

Pirmsskolas izglītības iestāžu apmeklējums

Pirmsskolas izglītības iestādes 2014. gada 2. nedēļā apmeklējuši vidēji 80% reģistrēto bērnu. Apmeklētības līmenis, salīdzinot ar 1. nedēļu, ievērojami palielinājies - par 33,9%.

Apmeklētība palielinājusies visās monitoringā iekļautajās pilsētās. Zemākā apmeklētība reģistrēta Jēkabpilī, kur pirmsskolas izglītības iestādes apmeklējuši vidēji 68,8% reģistrēto bērnu.

Monitoringa pilsētas /nedēļas	Daugavpils	Gulbene	Jekabpils	Jelgava	Jūrmala	Liepāja	Rēzekne	Rīga	Valmiera	Ventspils	Vidēji
50.	73,4	70,4	75,1	77,7	72,5	84,6	79,2	72,7	83,3	75,2	75,2
51.	78,5	75,7	80,2	75,0	74,7	88,7	77,0	73,1	68,2	73,6	76,0
52.	n/d	n/d	n/d	n/d	n/d	n/d	n/d	n/d	n/d	n/d	n/d
01.	57,5	36,5	39,4	39,6	46,3	55,0	75,7	42,1	41,7	42,3	46,0
02.	77,4	76,5	68,8	77,3	75,4	88,2	90,7	78,2	84,8	82,5	80,0
Salīdzinājumā ar 01.nedēļu	19,9	40,0	29,5	37,7	29,1	33,3	15,0	36,1	43,2	40,2	33,9

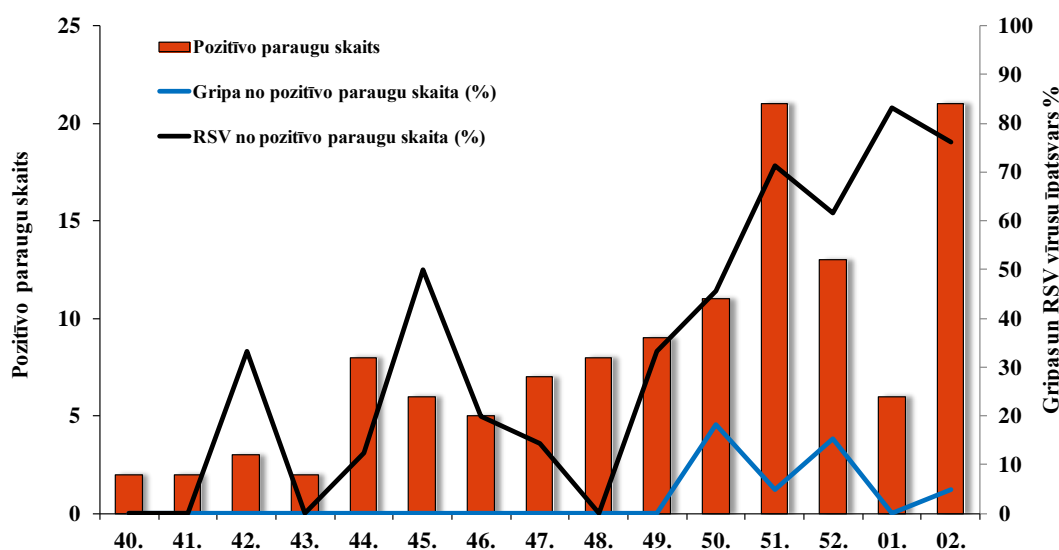
Respiratoro vīrusu cirkulācija

2014.gada 2.nedēļā SIA „Rīgas austrumu klīniskās universitātes slimnīca” stacionārā „Latvijas Infektoloģijas centrs” noteikts viens gripas vīruss. Kopumā laboratorijā izmeklēti 62 personu klīniskie paraugi, no tiem 21 (33,9%) paraugos bija konstatēti respiratoro vīrusu infekciju izraisītāji: A tipa gripas vīrusi - 1, paragripa I tipa – 2, RSV – 16, adenovīrusi – 2.

Nedēļas	Izmeklēto paraugu skaits	A gripa	B gripa	Paragripa I	Paragripa II	Paragripa III	Paragripa IV	RSV	Adenovīrusi	Rinovīrusi	hMPV	Pozitīvo paraugu skaits	Pozitīvo paraugu īpatsvars (%)	Uz gripu pozitīvo paraugu īpatsvars (%)	Gripa no pozitīvo paraugu skaita (%)	RSV no pozitīvo paraugu skaita (%)
40.	14	0	0	1	0	0	0	0	0	1	0	2	14,3	0,0	0	0
41.	11	0	0	0	0	1	0	0	1	0	0	2	18,2	0,0	0	0
42.	12	0	0	0	1	0	0	1	1	0	0	3	25,0	0,0	0	33,3
43.	20	0	0	0	1	1	0	0	0	0	0	2	10,0	0,0	0	0
44.	31	0	0	2	0	2	0	1	3	0	0	8	25,8	0,0	0	12,5
45.	30	0	0	0	0	0	0	3	3	0	0	6	20,0	0,0	0	50
46.	37	0	0	1	0	1	0	1	2	0	0	5	13,5	0,0	0	20
47.	26	0	0	1	0	1	0	1	4	0	0	7	26,9	0,0	0	14,3
48.	35	0	0	0	0	3	0	0	5	0	0	8	22,9	0,0	0	0
49.	50	0	0	0	0	0	0	3	6	0	0	9	18,0	0,0	0	33,3
50.	52	2	0	2	1	0	0	5	1	0	0	11	21,2	3,8	18,2	45,5
51.	64	1	0	1	0	1	0	15	3	0	0	21	32,8	1,6	4,8	71,4
52.	36	2	0	0	1	0	0	8	1	1	0	13	36,1	5,6	15,4	61,5
01.	27	0	0	0	0	0	0	5	1	0	0	6	22,2	0,0	0	83,3
02.	62	1	0	2	0	0	0	16	2	0	0	21	33,9	1,6	4,8	76,2
Kopā	507	6	0	10	4	10	0	59	33	2	0	124	24,5	1,2	4,8	47,6

Ievērojami ir pieaudzis RSV īpatsvars no kopējā pozitīvo paraugu skaita (16/21) – 76,2%. Gripas pozitīvo paraugu īpatsvars 2. nedēļā - 4,8%.

Pozitīvo paraugu skaits un RSV un gripas vīrusu īpatsvars



Secinājumi

2014. gada 2. nedēļā ambulatorajās monitoringa iestādēs reģistrēti pirmie pieci gripas gadījumi. Trīs gripas gadījumi reģistrēti arī stacionārajās monitoringa iestādēs. Ievērojami palielinājusies vēršanās pēc palīdzības akūto augšējo elpceļu infekciju gadījumos.

Tuvākajās nedēļās var sagaidīt gripas izplatības pieaugumu.

Situācija PVO Eiropas reģiona valstīs 1. nedēļā

(http://www.euroflu.org/cgi-files/bulletin_v2.cgi)

Gripas uzraudzības tīklam sniegtie dati 1. nedēļā ir nepilnīgi sakarā ar Jaungada brīvdienām. Lai gan PVO Eiropas reģionā gripas izplatība bijusi zema, tomēr vairākās valstīs saslimstības līmenis ir pieaudzis. Ir palielinājies arī pozitīvo gripas vīrusu īpatsvars, galvenokārt *A tipa* gripas vīrusi. Pēc ģeogrāfiskās izplatības, sporādiska gripas izplatība reģistrēta 20 valstīs, lokāla izplatība bijusi piecās valstīs, reģionāla izplatība reģistrēta Turcijā, bet plaša - Portugālē.

Virusoloģijas dati. 2014. gada 1. nedēļā uzraudzības tīkla ietvaros izmeklēti 545 paraugi, no tiem 158 (29%) paraugos noteikti gripas vīrusi – 5 (3,2%) *B tipa* un 153 (96,8%) *A tipa* (no tiem 143 tipēti: 30 tipēti kā *A(H1N1)pdm09* un 113 kā *A(H3N2)*).

Kopā 1. nedēļā, uzraudzības tīkla ietvaros un ārpus tā, noteikti 615 (10,4% no kopējā izmeklēto paraugu skaita) gripas vīrusi – 41 (7%) gadījumā *B* un 574 (93%) *A tipa* gripas vīrusi, no tiem 352 tipēti: 187 kā *A(H3N2)* un 165 kā *A(H1N1)pdm09*.

Kopš 40. nedēļas pavisam noteikti 2580 gripas vīrusi: 2290 (89%) *A tipa* gripa un 290 (11%) *B tipa* gripa. No *A tipa* gripas vīrusiem 1546 tipēti: 822 kā *A(H3N2)* un 724 kā *A(H1N1)pdm09*.

Kopš sezonas sākuma (2013. gada 40. nedēļa) gripas vīrusi antigēniski raksturoti sešās valstīs – Dānijā, Vācijā, Latvijā, Portugālē, Krievijas Federācijā un Apvienotajā Karalistē (Anglija). Kopā izpētīti 26 gripas vīrusi. Līdz šim brīdim lielākā daļa (88,5%) no izpētītiem gripas vīrusiem pēc antigēniskā raksturojuma atbilda šīs sezonas vakcīnas sastāvā iekļautajiem gripas vīrusiem:

- 16 *A(H1N1)pdm09*, *A/California/7/2009 (H1N1)-līdzīgs**;
- 1 *B/Massachusetts/2/2012-līdzīgs (B/Yamagata/16/88 līnijas)**;
- 6 *A(H3N2)*, *A/Texas/50/2012 (H3N2) – līdzīgs**;
- 1 *B/Wisconsin/1/2010-līdzīgs (B/Yamagata/16/88 līnijas)*;
- 2 *B/Brisbane/60/2008-līdzīgs (B/Victoria/2/87 līnijas)*

*** iekļauti vakcīnas sastāvā 2013.-2014.gada sezonai Ziemeļu puslodē**

Par smagās akūtās respiratorās infekcijas (SARI) gadījumiem 1. nedēļā ziņojušas 3 valstis – Kazahstāna, Moldovas Republika, Rumānija un Serbija. Pavisam tika izmeklēti 28 respiratorie paraugi no SARI pacientiem un 2 (7,1%) bijuši pozitīvi uz gripas vīrusiem – abi *A tipa* (no tiem viens tipēts kā *A/H1N1pdm09* un viens kā *A(H3N2)*).

PVO par gripas izplatību pasaulē 2013.gada 20.decembrī

http://www.who.int/influenza/surveillance_monitoring/updates/latest_update_GIP_surveillance/en/index.html

Ziemeļamerikā ir sākusies gripas sezona un kā dominējošais gripas vīruss ir reģistrēts *A(H1N1)pdm09*. Cītur ziemeļu puslodē, tāpat kā dienvidu puslodē, gripas aktivitāte joprojām bijusi zema.

Tropu zonas valstīs reģistrēta atšķirīga gripas aktivitāte.

Saskaņā ar *FluNet* ziņojumu (19.12.2013.), laika posmā no 24.11.2013.-07.12.2013., gripas uzraudzības datus snieguši nacionālie gripas centri (NIC) un citas valsts gripas laboratorijas kopā no 89 valstīm, apgabaliem vai teritorijām. Pasauls Veselības organizācijas GIRS (Global Influenza Surveillance and Response System) interneta vietnē norādīts, ka laboratorijās pārbaudīti vairāk nekā 42 360 paraugi. No tiem 3304 bijuši pozitīvi uz gripas vīrusiem – 487 (14,7%) *B tipa* un 2816 (85,3%) *A tipa* (no tiem 1757 tipēti - 1166 (66,4%) *A(H1N1)pdm09* un 591 (33,6%) *A(H3N2)*). Raksturoti arī 55 *B tipa* gripas vīrusi: 39 (70,9%) *B-Yamagata* līnijas un 16 (29,1%) *B-Victoria* līnijas.

Par gripas vīrusu rezistenci

http://www.euroflu.org/cgi-files/bulletin_v2.cgi

Kopš sezonas sākuma (40/2013) vīrusu rezistences pārbaudi veikušas sešas valstis – Nīderlande, Norvēģija, Portugāle, Zviedrija, Spānija un Apvienotā Karaliste (Anglija).

Vīrusa tips un apakštīps	Rezistence pret neiraminidāzes inhibitoriem				Rezistence pret M2 inhibitoriem	
	Oseltamivir		Zanamivir		Amantadin, rimantadin	
	Testētie izolāti	t.sk. rezistenti	Testētie izolāti	t.sk. rezistenti	Testētie izolāti	t.sk. rezistenti
<i>A(H3N2)</i>	27	0	27	0	18	18 (100%)
<i>A(H1N1)pdm09</i>	44	0	44	0	24	24 (100%)
<i>B tipa</i>	6	0	6	0	neattiecās	

Nevienam no vīrusiem, kuri bija testēti uz jutību pret neiraminidāzes inhibitoriem - oseltamiviru un zanamiviru, rezistence netika konstatēta.

Toties visiem *A tipa* gripas vīrusiem, kuri bija pārbaudīti uz jutību pret adamantāniem, tika konstatēta rezistence.

Materiālu sagatavoja: SLIMĪBU PROFILAKSES UN KONTROLES CENTRA Infekcijas slimību riska analīzes un profilakses departamenta Infekcijas slimību uzraudzības un imunizācijas nodaļas epidemioloģe R.Nikiforova un sabiedrības veselības analītiķe K.Pulmane.

2013.-14. gada AA EI un gripas monitoringa 2014. gada 01. nedēļā datus sniedza:

- 68 primārās veselības aprūpes ārsti (reģistrēto pacientu skaits 109 021– 5,4% no Latvijas iedzīvotāju skaita)
 - 11 stacionārās ārstniecības iestādes
 - 35 pirmsskolas izglītības iestādes
- Izmantoti SIA Rīgas Austrumu klīniskās universitātes slimnīcas (RAKUS) stacionāra „Latvijas Infektoloģijas centrs” (LIC) laboratorijas dati.

Pateicamies visiem monitoringa dalībniekiem par savlaicīgi un precīzi sniegtu informāciju.

Datu pārpublicēšana un citēšana – atsauce uz Slimību profilakses un kontroles centra “Epidemioloģijas biļetenu” ir obligāta.