



LATVIJAS REPUBLIKAS VESELĪBAS MINISTRIJA

SLIMĪBU PROFILAKSES UN KONTROLES CENTRS

Duntes iela 22, Rīga, LV-1005 • Tālr. 67501590 • Fakss 67501591 • E-pasts: info@spkc.gov.lv • Reģ. Nr. 90009756700

EPIDEMIOLOĢIJAS BIĻETENS

Nr. 28(1354)

2014. gada 21. maijā

Pārskats par akūtu augšējo elpceļu infekciju (AAEI) un gripas* izplatību 2014. gada 20. nedēļā Latvijā

2014.gada 20. nedēļā ambulatori netika reģistrēts neviens klīniskais gripas gadījums. Arī monitoringā iekļautajās stacionārajās ārstniecības iestādēs netika hospitalizēti pacienti ar diagnozi „gripa”.

Vēršanās citu AAEI gadījumos ambulatorajās iestādēs ir samazinājusies par 7,8% un bijusi vidēji 563,1 gadījums uz 100 000 iedzīvotājiem (19. nedēļā – 610,9 uz 100 000 iedzīvotājiem).

Pacientu vēršanās pie ārsta ar AAEI, gripu un pneimoniju vidēji uz 100 000 iedzīvotājiem¹

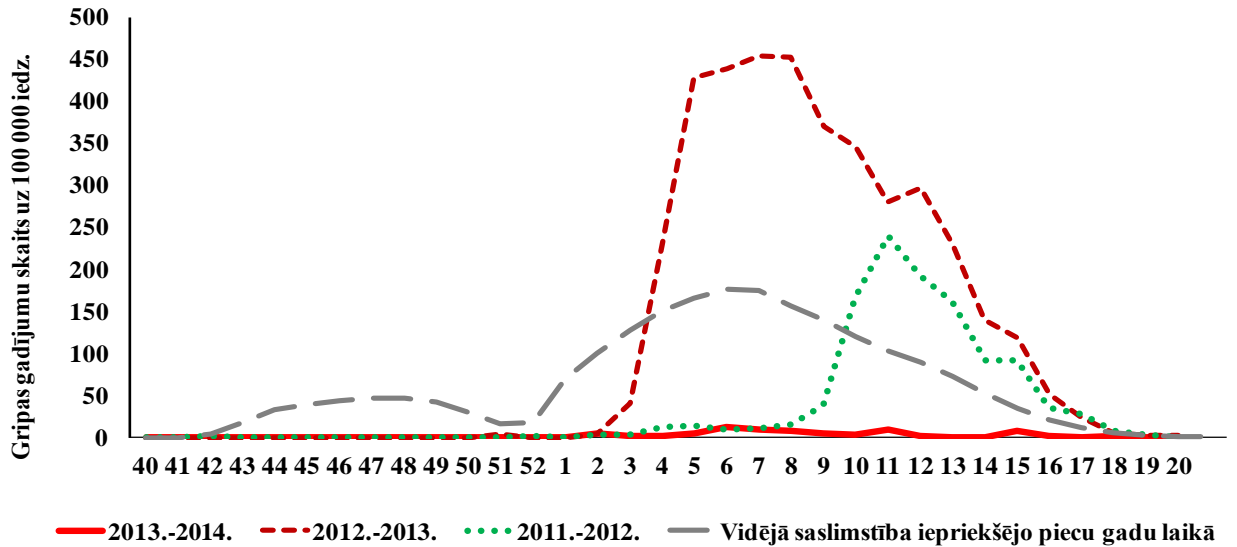
	Vecuma grupas	16.	17.	18.	19.	20.	Salīdzinot ar iepriekšējo nedēļu (%)
AAEI	Vidēji	641,9	666,4	489,5	610,9	563,1	-7,8
	0-4	4151,0	4418,2	3129,6	3773,3	3193,4	-15,4
	5-14	2167,9	1924,6	1451,8	1717,2	1659,2	-3,4
	15-64	331,1	359,1	269,5	359,1	356,6	-0,7
	65 un >	87,5	94,9	86,9	55,5	60,1	8,3
Gripa	Vidēji	1,8	0,9	0,9	0,0	0,0	0,0
	0-4	0,0	0,0	0,0	0,0	0,0	0,0
	5-14	0,0	0,0	0,0	0,0	0,0	0,0
	15-64	2,7	1,3	1,4	0,0	0,0	0,0
	65 un >	0,0	0,0	0,0	0,0	0,0	0,0
Pneimonija	Vidēji	14,5	10,9	6,6	8,3	10,2	24,0
	0-4	17,9	34,8	18,3	17,4	36,5	109,9
	5-14	20,4	9,8	10,4	9,8	0,0	-100,0
	15-64	14,7	9,4	6,9	8,2	8,3	1,2
	65 un >	9,7	10,0	0,0	5,0	15,0	197,8

*klīniski apstiprināti gripas gadījumi monitoringa iestādēs

2014. gada 20. nedēļā, salīdzinot ar 19. nedēļu, par 24% palielinājies ambulatorajās iestādēs vērsušos pacientu skaits pneimonijas gadījumos – kopumā reģistrēti 10,2 gadījumi uz 100 000 iedzīvotājiem.

¹ Saslimstības līmenis, vai vēršanās pēc medicīniskas palīdzības nedēļas laikā tiek aprēķināta pamatojoties uz pacientu skaitu, kas pirmo reizi sakarā ar patreizējo saslimšanas epizodi vērsušies pēc medicīniskās palīdzības pie ģimenes ārsta.

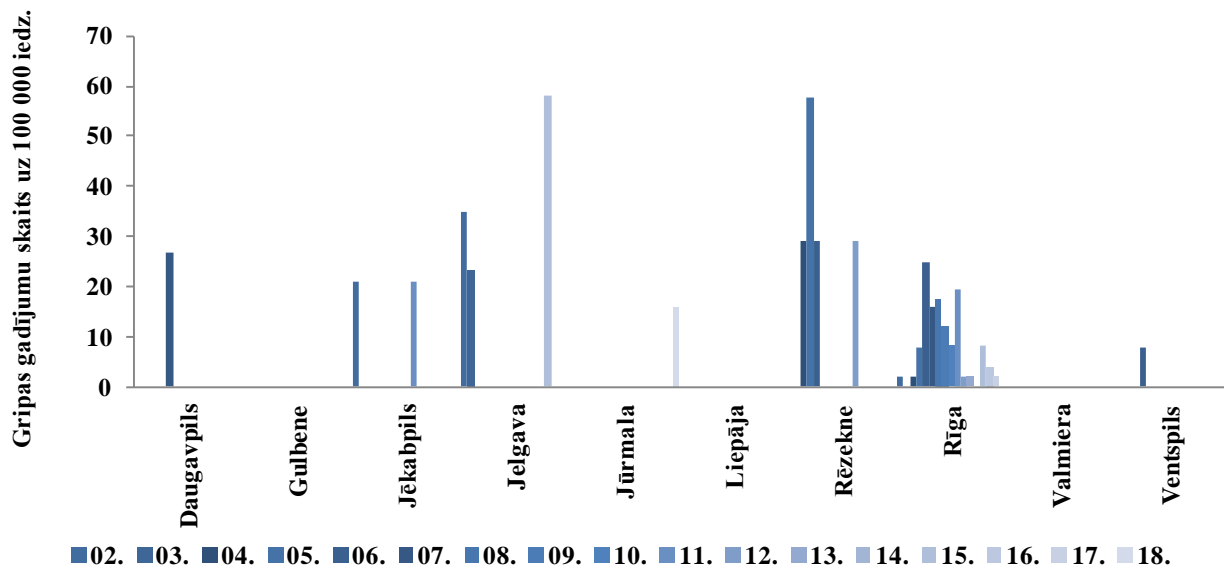
Vēršanās gripas gadījumos ambulatorajās monitoringa iestādēs



2014.gada 19. un 20.nedēļā ambulatorajās iestādēs, kas iekļautas gripas monitoringā, nebija vērsies neviens pacients, kuram klīniski būtu noteikta gripa.

Pacienti ar gripas klīniskiem simptomiem monitoringā iekļautajās ambulatorajās iestādēs (70 ģimenes ārstu prakses) tika reģistrēti no 2013.gada 2.nedēļas līdz 2014.gada 18.nedēļai. Taču kopumā visas sezonas laikā šo pacientu skaits bijis neparasti mazs; iknedēļas vidējā intensitāte svārstījās no 0,9 līdz 12,8 uz 100 000 iedzīvotājiem.

Gripa atsevišķās monitoringa teritorijās

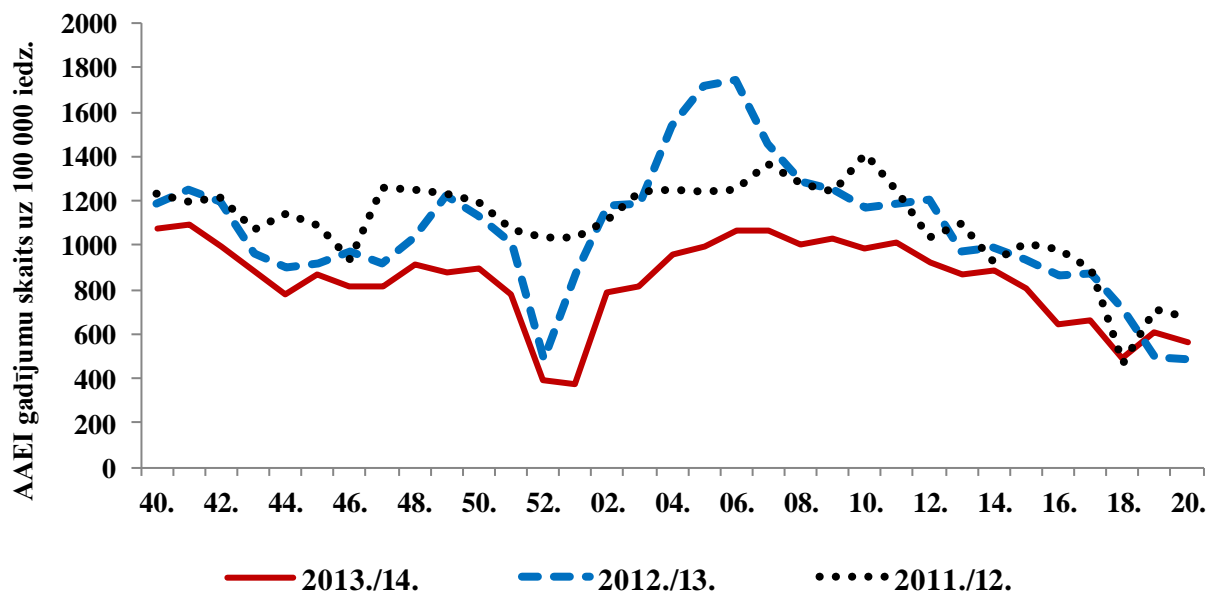


Kopš janvāra sākuma (2.nedēļa) iknedēļas ziņojumos par klīniski diagnosticētiem gripas gadījumiem informējuši Daugavpils (7. nedēļā), Jēkabpils (2., 11. nedēļā), Jelgavas (2., 3. un 15. nedēļā), Jūrmalas (18.nedēļā), Rēzeknes (4., 5., 6. un 12. nedēļā), Rīgas (2., 4. – 13., 15. - 17. nedēļā) un Ventspils pilsētas (6. nedēļā) ģimenes ārsti - pavisam 86 gadījumi. Gulbenes, Liepājas un Valmieras monitoringā iekļautajās ambulatorajās iestādēs 2013.-2014.gada gripas monitoringa sezonas laikā klīniski gripas gadījumi netika reģistrēti.

Gripas intensitāte ne vienā no teritorijām kopš sezonas sākuma nav pārsniegusi epidēmisko sliekšni - 100 gadījumi uz 100 000 iedzīvotājiem.

Vēršanās AAEI gadījumos ambulatorajās monitoringa iestādēs

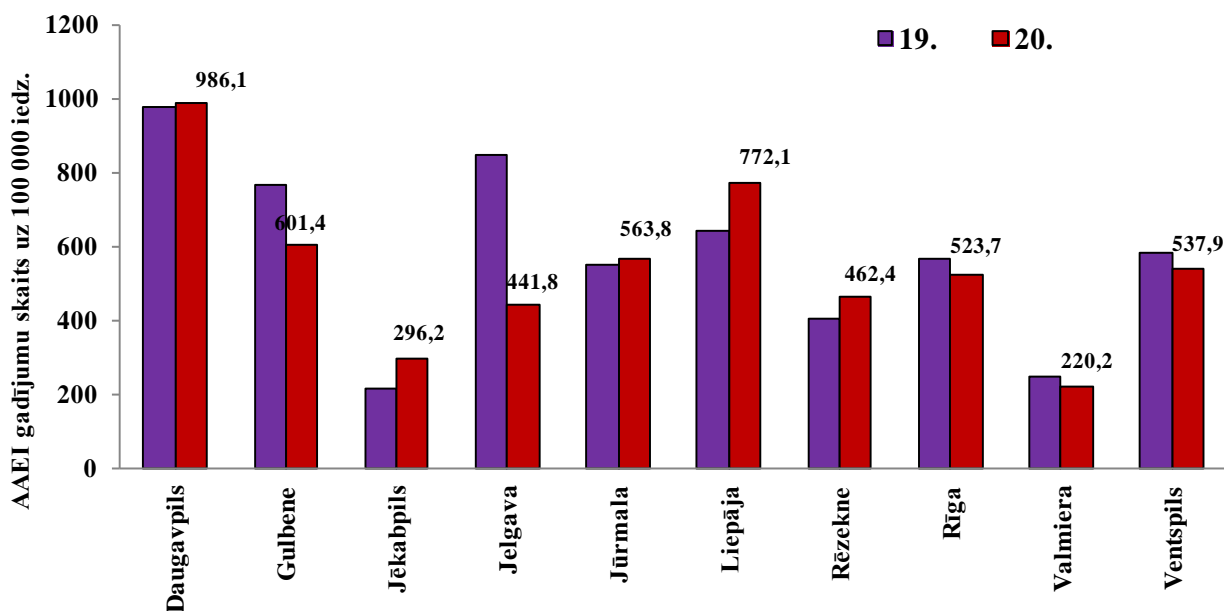
Vēršanās pēc palīdzības citu akūto augšējo elpceļu infekciju gadījumos ambulatorajās monitoringa iestādēs 2014. gada 20. nedēļā, līdzīgi kā iepriekšējo divu gripas sezonu attiecīgajā laika periodā, ir samazinājusies. Saslimstības līknes virzība kopš 40.nedēļas ir bijusi ļoti līdzīga pēdējās divās gripas sezonās reģistrētajai saslimstībai, taču šajā sezonā arī saslimstība ar AAEI ir bijusi zemāka, nekā reģistrēta vismaz pēdējās divās gripas sezonās.



AAEI atsevišķās monitoringa teritorijās

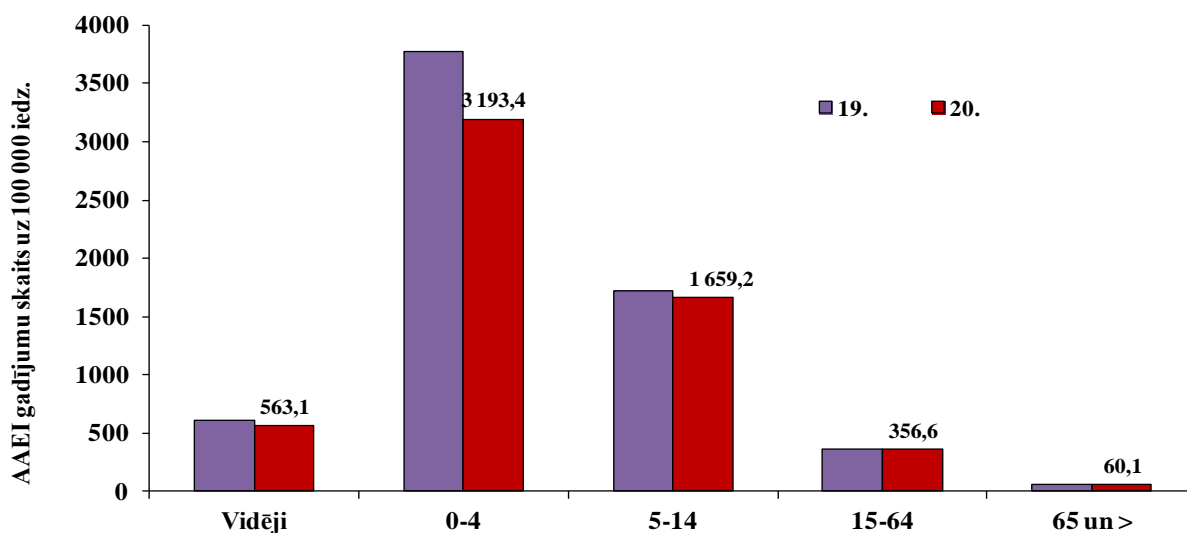
Augstākā saslimstība 20. nedēļā tika reģistrēta Daugavpilī (986,1 uz 100 000 iedzīvotājiem) un Liepājā (772,1 uz 100 000 iedzīvotājiem). Viszemākā saslimstība, tāpat kā iepriekšējās piecās nedēļās, bijusi Jēkabpilī un Valmierā.

Ambulatoro apmeklējumu skaits AAEI gadījumos palielinājies piecās no desmit monitoringā iekļautajām teritorijām un citās piecās tas ir samazinājies.



AAEI atsevišķās vecuma grupās

Vēršanās ambulatorajās iestādēs AAEI gadījumos palielinājusies visās vecuma grupā 65 un > gadi, pārējās vecuma grupās tā samazinājusies. Augstākā saslimstība, līdzīgi kā visas sezonas laikā, reģistrēta bērniem vecuma grupā 0-4 gadi (3193,4 gadījumi uz 100 000 iedzīvotājiem).

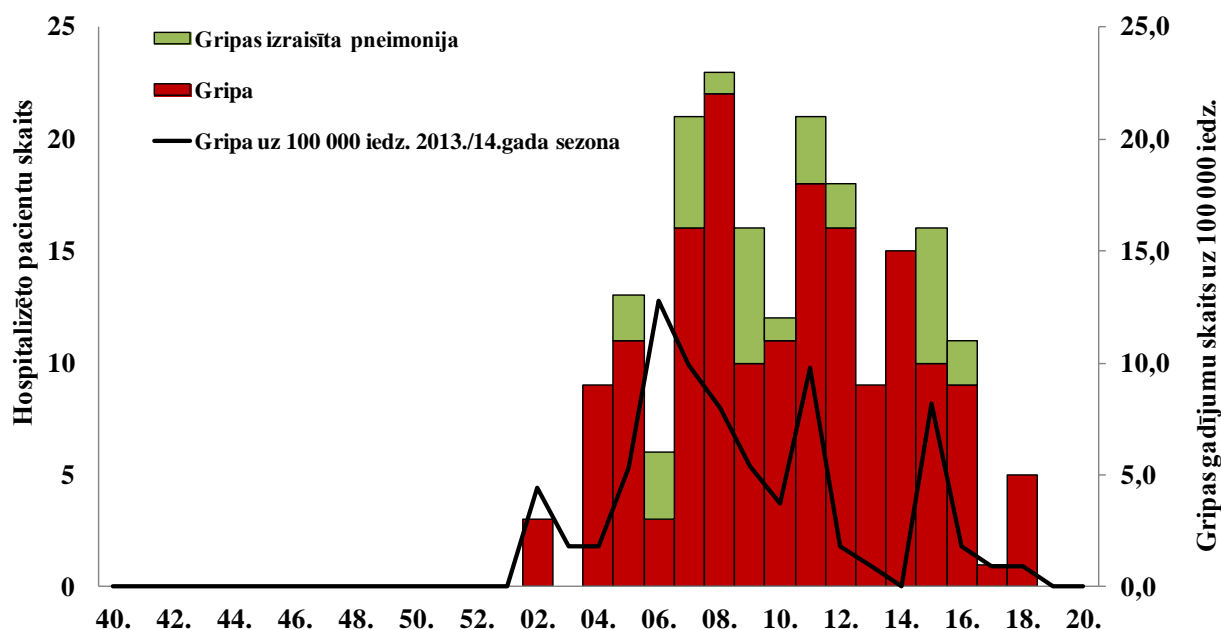


Par hospitalizētajiem pacientiem gripas un gripas izraisītas pneimonijas gadījumos

Monitoringā iekļautās stacionārās ārstniecības iestādes (11 slimnīcas) 19. un 20. nedēļā nav ziņojušas par pacientiem hospitalizētiem ar diagnozi *gripa*.

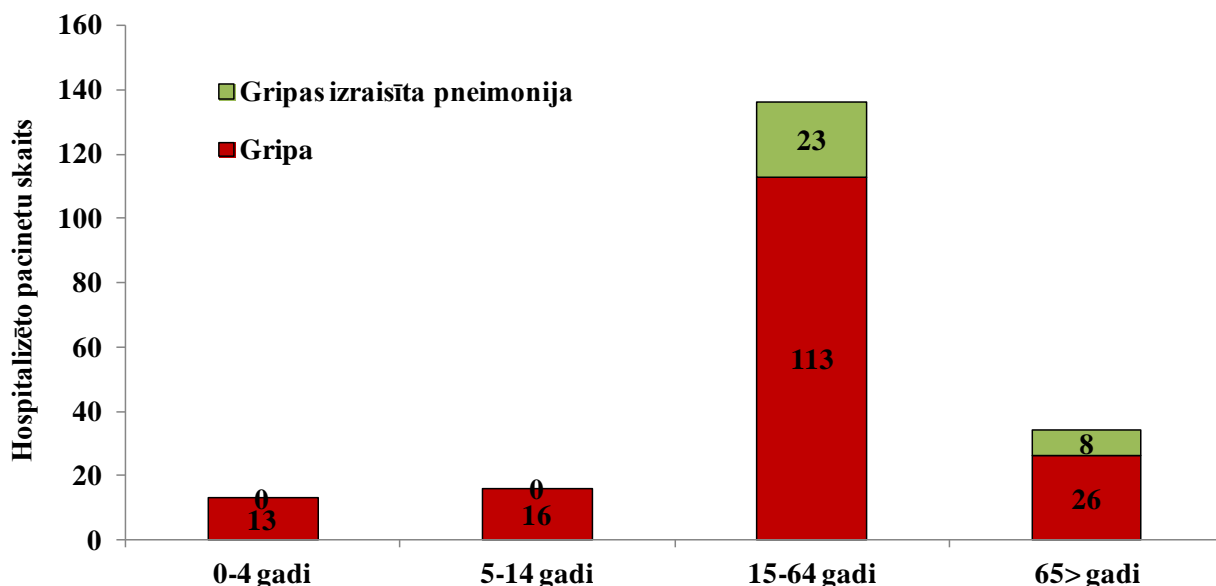
Kopš sezonas sākuma par hospitalizētajiem pacientiem *gripas* gadījumos (kopā 168 pacienti) ziņojušas Daugavpils, Gulbenes, Liepājas, Valmieras, Ventspils un visvairāk Rīgas stacionārās iestādes. Par hospitalizētajiem pacientiem *gripas izraisītas pneimonijas* gadījumos (kopā 31 pacients) informējušas tikai Rīgas slimnīcas.

No Jēkabpils, Jelgavas, Jūrmalas un Rēzeknes slimnīcas nav saņemta informācija par pacientiem, kuri šajā sezonā būtu stacionēti ar diagnozi *gripa* vai *gripas izraisītā pneimonija*.



Hospitalizēto pacientu sadalījums pa vecuma grupām

Kopš sezonas sākuma (2013. gada 40. nedēļa līdz 2014. gada 20. nedēļai) saistībā ar gripu vai ar gripas izraisītu pneimoniju hospitalizēti pavisam 199 pacienti. Vecuma grupā 0-4 gadi bija 13 pacienti, visi gripas gadījumi; vecuma grupā 5-14 gadi bija 16 pacienti, visi gripas gadījumi; vecuma grupā 15-64 gadi bija 136 pacienti t.sk. 113 gripas gadījumi un 23 gripas izraisītas pneimonijas gadījumi; vecuma grupā 65 > gadi bija 34 pacienti, t.sk. 26 gripas gadījumi un 8 gripas izraisītas pneimonijas gadījumi.



Par nāves gadījumiem

2014. gada 13. un 15. nedēļā saņemti divi paziņojumi² par nāves gadījumiem saistībā ar gripu (abos gadījumos apstiprināts *A/H1N1* pdm vīruss). Pacientiem (45 un 43 gadus vecas sievietes) bijuši riska faktori – abos gadījumos adipozitāte, vienā gadījumā ilgstošs klepus un novēlota vēršanās pie ārsta; šajā sezonā pret gripu nav bijušas vakcinētas.

Vispārējās izglītības iestāžu apmeklējums

Vispārējās izglītības iestādes 20. nedēļā apmeklēja vidēji 95,7% skolēnu, par 0,3% vairāk nekā 19. nedēļā. Apmeklētība, salīdzinot attiecīgi ar 19. nedēļu, pieaugusi septiņās monitoringā iekļautajās teritorijās, trijās tā ir samazinājusies.

Monitoringa pilsētas /nedēļas	Daugavpils	Gulbene	Jēkabpils	Jelgava	Jūrmala	Liepāja	Rēzekne	Rīga	Valmiera	Ventspils	Vidēji
16.	94,9	80,7	98,0	89,6	94,1	95,6	93,8	94,2	97,6	93,9	94,1
17.	95,5	87,6	96,6	89,8	96,9	95,5	95,4	95,9	98,4	95,4	95,4
18.	95,1	n/d	97,1	89,0	n/d	n/d	94,5	n/d	n/d	n/d	93,8
19.	95,8	92,5	96,4	93,3	94,7	96,2	93,2	95,9	98,0	94,5	95,4
20.	95,6	93,5	98,9	95,4	94,0	95,9	95,4	96,0	98,8	94,8	95,7
Salīdzinājumā ar 19.nedēļu	-0,2	0,9	2,5	2,1	-0,8	-0,3	2,2	0,1	0,8	0,3	0,3

² Dati tiks precizēti, ņemot vērā Veselības statistikas nodaļas nāves reģistra datus.

Pirmsskolas izglītības iestāžu apmeklējums

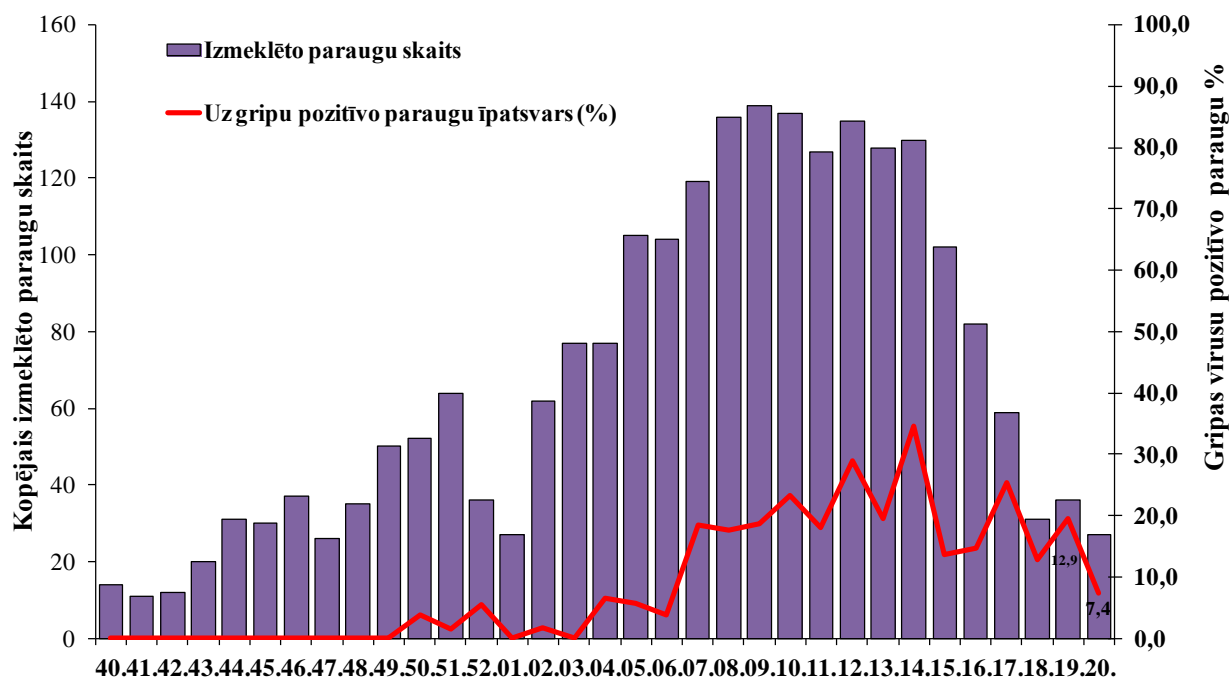
Pirmsskolas izglītības iestādes 2014. gada 20. nedēļā apmeklējuši vidēji 78,3% reģistrēto bērnu. Apmeklētības līmenis, salīdzinot ar 19.nedēļu, ir nedaudz palielinājies tikai Rīgā un Jūrmalā, pārējās teritorijās tas ir samazinājies vai palicis nemainīgs (Jelgava).

Monitoringa pilsētas /nedēļas	Daugavpils	Gulbene	Jēkabpils	Jelgava	Jūrmala	Liepāja	Rēzekne	Rīga	Valmiera	Ventspils	Vidēji
16.	71,3	65,7	65,7	71,9	72,9	82,9	78,3	68,8	68,2	74,8	72,4
17.	74,9	71,7	77,1	82,3	77,0	84,3	86,7	76,1	75,0	81,1	78,6
18.	74,1	n/d	80,2	82,3	n/d	n/d	83,6	n/d	n/d	n/d	78,2
19.	79,9	77,4	93,8	86,2	82,8	93,0	81,4	79,1	83,3	78,2	81,7
20.	78,1	70,9	58,6	86,2	83,4	89,9	79,6	79,7	81,8	75,1	78,3
Salīdzinājumā ar 19.nedēļu	-1,8	-6,5	-35,1	0,0	0,7	-3,1	-1,8	0,6	-1,5	-3,1	-3,4

Respiratoro vīrusu cirkulācija

2014.gada 20. nedēļā SIA „Rīgas austrumu klīniskās universitātes slimnīca” stacionārā „Latvijas Infektoloģijas centrs” (LIC) laboratorijā izmeklēti 27 pacientu klīniskie paraugi, no tiem divos paraugos noteikti gripas vīrusi, kas ir 7,4% no kopējā izmeklēto parauga skaita (2/27).

Pozitīvo paraugu īpatsvars uz gripas vīrusiem pa nedēļām



Kopumā no visiem laboratorijā izmeklētajiem (27) klīniskiem paraugiem septiņos paraugos (25,3%) noteikti respiratorie vīrusi, no tiem divi (28,6%) gripas vīrusi (2 B tipa), viens II tipa paragripas vīruss, viens III tipa paragripas vīruss un trīs adenovīrusi.

Izmeklēto paraugu skaits un pozitīvo paraugu skaits / īpatsvars pa nedēļām

Nedēļas	Izmeklēto paraugu skaits	A gripa	B gripa	Paragripa I	Paragripa II	Paragripa III	Paragripa IV	RSV	Adenovīrusi	Rinovīrusi	hMPV	Pozitīvo paraugu skaits	Pozitīvo paraugu īpatsvars (%)	Uz gripu pozitīvo paraugu īpatsvars (%)	Gripa no pozitīvo paraugu skaita (%)	RSV no pozitīvo paraugu skaita (%)
40.	14	0	0	1	0	0	0	0	0	1	0	2	14,3	0,0	0	0
41.	11	0	0	0	0	1	0	0	1	0	0	2	18,2	0,0	0	0
42.	12	0	0	0	1	0	0	1	1	0	0	3	25,0	0,0	0	33,3
43.	20	0	0	0	1	1	0	0	0	0	0	2	10,0	0,0	0	0
44.	31	0	0	2	0	2	0	1	3	0	0	8	25,8	0,0	0	12,5
45.	30	0	0	0	0	0	0	3	3	0	0	6	20,0	0,0	0	50
46.	37	0	0	1	0	1	0	1	2	0	0	5	13,5	0,0	0	20
47.	26	0	0	1	0	1	0	1	4	0	0	7	26,9	0,0	0	14,3
48.	35	0	0	0	0	3	0	0	5	0	0	8	22,9	0,0	0	0
49.	50	0	0	0	0	0	0	3	7	1	0	11	22,0	0,0	0	27,3
50.	52	2	0	2	1	0	0	5	1	0	0	11	21,2	3,8	18,2	45,5
51.	64	1	0	1	0	1	0	15	3	0	0	21	32,8	1,6	4,8	71,4
52.	36	2	0	0	1	0	0	8	1	1	0	13	36,1	5,6	15,4	61,5
01.	27	0	0	0	0	0	0	5	1	0	0	6	22,2	0,0	0	83,3
02.	62	1	0	2	0	0	0	16	2	0	0	21	33,9	1,6	4,8	76,2
03.	77	0	0	0	0	0	0	14	3	0	0	19	24,7	0,0	0	73,7
04.	77	5	0	0	0	0	0	18	1	0	0	24	31,2	6,5	20,8	75
05.	105	5	1	0	0	2	0	15	3	0	1	27	25,7	5,7	22,2	55,6
06.	104	3	1	0	0	1	0	19	2	0	0	26	25,0	3,8	15,4	73,1
07.	119	21	1	0	0	2	0	22	4	0	1	51	42,9	18,5	43,1	43,1
08.	136	23	1	0	0	0	0	24	5	0	1	54	39,7	17,6	44,4	44,4
09.	139	25	1	0	0	1	0	26	4	0	1	58	41,7	18,7	44,8	44,8
10.	137	32	0	1	1	0	0	11	2	0	0	47	34,3	23,4	68,1	23,4
11.	127	22	1	0	0	0	0	15	5	0	1	44	34,6	18,1	52,3	34,1
12.	135	39	0	1	0	0	0	10	0	1	1	52	38,5	28,9	75	19,2
13.	128	25	0	0	0	0	0	4	2	0	1	32	25,0	19,5	78,1	12,5
14.	130	44	1	0	0	1	0	3	3	1	0	53	40,8	34,6	84,9	5,7
15.	102	13	1	0	0	1	0	1	1	1	0	18	17,6	13,7	77,8	5,6
16.	82	12	0	0	0	1	0	3	2	0	2	20	24,4	14,6	60	15
17.	59	13	2	0	0	1	0	3	3	0	4	26	44,1	25,4	57,7	11,5
18.	31	2	2	0	0	0	0	0	0	0	0	4	12,9	12,9	100	0
19.	36	3	4	0	0	2	0	1	0	0	0	10	27,8	19,4	70	10
20.	27	0	2	0	1	1	0	0	3	0	0	7	25,9	7,4	28,6	0
Kopā	2258	293	18	12	6	23	0	248	77	6	13	698	30,9	13,8	44,6	35,5

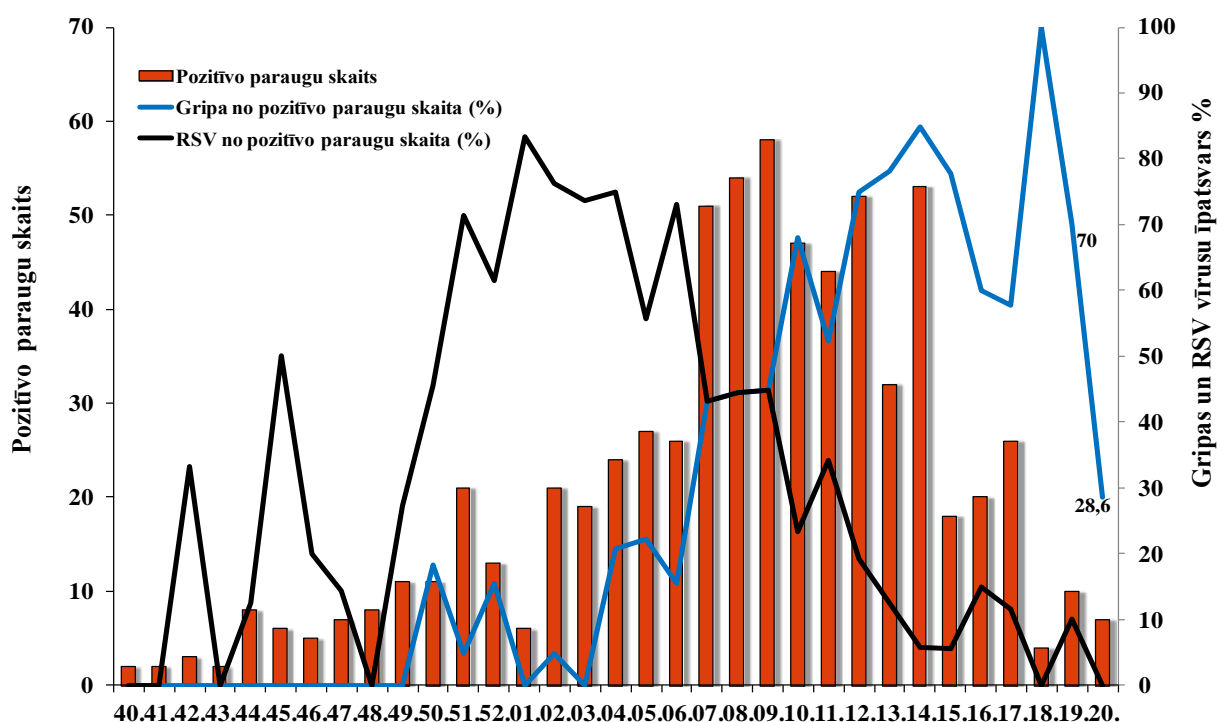
Kopš sezonas sākuma SIA „Rīgas austrumu klīniskās universitātes slimnīca” stacionāra „Latvijas Infektoloģijas centrs” laboratorijā noteikti pavisam 311 gripas vīrusi, t.sk. 293 *A tipa* gripas vīrusi (no tiem tipēti³ 128: 65 kā *A/H1pdm09* un 63 kā *A/H3*) un 18 *B tipa* gripas vīrusi.

³ Dati tiks precizēti 2013.-14.gada pārskatam

Saskaņā ar LIC laboratorijas sniegtiem datiem⁴, līdz šim brīdim izpētīti 98 *A tipa* gripas vīrusi pēc to antigēniskās struktūras, no tiem 56 raksturoti kā *A/California/7/2009/(H1N1pdm09)* un 43 kā *A/Texas/50/2012(H3N2)* līdzīgi vīrusi. Viens *B tipa* gripas vīruss raksturots kā *B/Massachusetts/2/2012* no (*Yamagata* līnijas). Pēc antigēniskā raksturojuma noteiktie gripas vīrusi ir līdzīgi šīs sezonas vakcīnas sastāvā iekļautajiem gripas vīrusiem.

Kopējais pozitīvo paraugu skaits un gripas vīrusu un RSV īpatsvars

2014.gada 20. nedēļā uz gripas vīrusiem pozitīvo paraugu īpatsvars samazinājies no 70% līdz 28,6% (2/7) no kopējā pozitīvo paraugu skaita. Respiratori sincitiālā vīrusa (RSV) īpatsvars no kopējā pozitīvo paraugu skaita pēdējo nedēļu laikā turpinājis samazināties – RSV epidēmiskā izplatība šajā sezonā ir beigusies.



Secinājumi

2014. gada 20. nedēļā līdzīgi kā 19. nedēļā ambulatorajās un stacionārajās monitoringa iestādēs klīniski gripas gadījumi netika reģistrēti. Vērsušos pacientu skaits ambulatorajās monitoringa iestādēs citu akūto augšējo elpceļu infekciju gadījumos ir samazinājies.

SIA „Rīgas austrumu klīniskās universitātes slimnīca” stacionārā „Latvijas Infektoloģijas centrs” (LIC) laboratorijā noteikti divi gripas vīrusi.

Epidemioloģiskie un virusoloģiskie dati liecina, ka gripas un citu respiratoro vīrusu cirkulācija ir samazinājusies, un vīrusu izplatība atbilst starpsezonu līmenim.

Situācija PVO Eiropas reģiona valstīs 19. nedēļā

(http://www.euroflu.org/cgi-files/bulletin_v2.cgi)

Lielākajā daļā PVO Eiropas reģiona valstu gripas aktivitāte ir bijusi ārpus sezonas līmeņa. Arī uzraudzības tīkla ietvaros uz gripas vīrusiem pozitīvo paraugu īpatsvars bijis zems. Kopš sezonas sākuma (2013.gada 40.nedēļa) reģionā dominējis *A tipa* gripas vīruss. Pēc ģeogrāfiskās izplatības, lokāla izplatība bijusi Somijā un Apvienotajā Karalistē (Anglija), bet sporādiska - 17 valstīs. Divdesmit piecās PVO Eiropas reģiona valstīs gripas aktivitāte netika reģistrēta.

⁴ Dati tiks precizēti.

Virusoloģijas dati.

2014. gada 19. nedēļā uzraudzības tīkla ietvaros izmeklēti 214 paraugi, no tiem 14 (6,5%) paraugos noteikti gripas vīrusi – 6 (42,9%) *B tipa* un 8 (57,1%) *A tipa* (no tiem 8 tipēti: 2 tipēti kā *A(H1N1)pdm09* un 6 kā *A(H3N2)*). Kopā 19. nedēļā, uzraudzības tīkla ietvaros un ārpus tā, noteikti 354 (7% no kopējā izmeklēto paraugu skaita) gripas vīrusi: 130 (37%) gadījumos *B* un 224 (63%) *A tipa* gripas vīrusi, no tiem 87 tipēti: 51 (59%) kā *A(H3N2)* un 36 (41%) kā *A(H1N1)pdm09*.

Kopš 40. nedēļas pavisam noteikti 47 070 gripas vīrusi: 44 073 (94%) *A tipa* gripa un 2997 (6%) *B tipa* gripa. No *A tipa* gripas vīrusiem 30 345 tipēti: 17 075 (56%) kā *A(H1N1)pdm09* un 13 270 (44%) kā *A(H3N2)*.

Kopš sezonas sākuma (2013. gada 40. nedēļa) gripas vīrusi antigēniski raksturoti sešpadsmit valstīs – Čehijas Republikā, Dānijā, Somijā, Vācijā, Īrijā, Latvijā, Nīderlandē, Norvēģijā, Portugālē, Rumānijā, Krievijas Federācijā, Slovākijā, Slovēnijā, Spānijā, Šveicē un Apvienotajā Karalistē (Anglija un Skotija). Kopā izpētīti 2060 gripas vīrusi. Lielākā daļa (98,7%) no izpētītiem gripas vīrusiem pēc antigēniskā raksturojuma atbilda šīs sezonas vakcīnas sastāvā iekļautajiem gripas vīrusiem:

- **1052 *A(H1N1)pdm09*, A/California/7/2009 (H1N1)-līdzīgs***;
- **933 *A(H3N2)*, A/Texas/50/2012 (H3N2) – līdzīgs***;
- **48 *B/Massachusetts/2/2012*-līdzīgs (*B/Yamagata/16/88 līnijas*)***;
- **24 *B/Brisbane/60/2008*-līdzīgs (*B/Victoria/2/87 līnijas*)**
- **3 *B/Wisconsin/1/2010*-līdzīgs (*B/Yamagata/16/88 līnijas*);**

* iekļauti vakcīnas sastāvā 2013.-2014.gada sezonai Ziemeļu puslodē

2014. gada 19. nedēļā divas valstis (Īrija un Apvienotā Karaliste) ziņojušas par 10 hospitalizētiem pacientiem laboratoriski apstiprinātas gripas gadījumos (9 *A tipa* un 1 *B tipa* gripa).

Kopš sezonas sākuma astoņas valstis paziņojušas par 4755 pacientiem hospitalizētiem laboratoriski apstiprinātas gripas gadījumos: 4696 (99%) bija saistīti ar *A tipa* gripas vīrusiem un 59 (1%) ar *B tipa* gripas vīrusiem.

Kopā tipēti 3220 *A tipa* gripas vīrusi, no tiem 2385 (74%) kā *A(H1)pdm09* un 835 (26%) kā *A(H3N2)*.

Pavisam paziņots par 402 nāves gadījumiem: 398 (99%) saistīts ar *A tipa* gripas vīrusiem un 4 ar *B tipa* gripas vīrusiem. No 290 tipētiem *A tipa* gripas vīrusiem 235 (81%) nāves gadījumos bija noteikts *A(H1)pdm09* un 55 (19%) bija *A(H3)*.

PVO par gripas izplatību pasaulē 2014. gada 5.maijā

http://www.who.int/influenza/surveillance_monitoring/updates/latest_update_GIP_surveillance/en/index.html

Lielākajā daļā Ziemeļu puslodes valstu gripas izplatība ir sasniegusi starpsezonu līmeni. *B tipa* gripas vīruss sezonas beigās ir turpinājis dominēt lielākajā daļā reģionu, izņemot Eiropu, kur joprojām reģistrēta zema *B tipa* gripas vīrusa izplatība.

- Ziemeļamerikā gripas aktivitāte palēnām samazinājusies.
- Eiropā gripas aktivitāte turpināja samazināties un lielākajā daļā valstu ir sasniegts gripas izplatības starpsezonu līmenis. Reģionā dominējis *A(H3N2)* vīruss, taču turpinājusies *A(H1N1)pdm09* cirkulācija. *B tipa* gripas vīrusa izplatība bijusi zema. Austrumeiropā gripas aktivitāte ir samazinājusies, taču tā saglabājusies augstāka nekā reģiona dienvidrietumos un ziemeļos, kur gripas sezonas izplatības augstākais punkts tika sasniegts agrāk.
- Austrumāzijā gripas aktivitāte tuvojusies starpsezonu līmenim un reģionā dominējis *B tipa* gripas vīruss.
- Āzijas tropu daļā gripas aktivitāte ir turpinājusi samazināties, tomēr reģionā joprojām vērojamas atšķirīgas vīrusa izplatības tendences.
- Ziemeļāfrikā un Rietumāzijā gripas aktivitāte ir bijusi zema, dominējis *B tipa* gripas vīruss.
- Dienvidu puslodē gripas aktivitāte ir bijusi zema - reģistrēti sporādiski gripas gadījumi.

Par gripas vīrusu rezistenci

(http://www.euroflu.org/cgi-files/bulletin_v2.cgi)

Kopš sezonas sākuma (2013. gada 40.nedēļa) gripas vīrusu rezistences pārbaudi veikušas 13 valstis – Somija, Vācija, Grieķija, Itālija, Nīderlande, Norvēģija, Portugāle, Rumānija, Zviedrija, Spānija, Šveice, Krievijas Federācija un Apvienotā Karaliste (Anglija).

Virusa tips un apakštips	Rezistence pret neiraminidāzes inhibitoriem				Rezistence pret M2 inhibitoriem	
	Oseltamivir		Zanamivir		Amantadini, rimantadini	
	Testētie izolāti	t.sk. rezistenti	Testētie izolāti	t.sk. rezistenti	Testētie izolāti	t.sk. rezistenti
<i>A(H1N1)pdm09</i>	1197	16 (1,3%)	1197	0	150	150 (100%)
<i>A(H3N2)</i>	409	1 (0,2%)	409	0	111	111 (100%)
<i>B tipa</i>	72	0	72	0	neattiecās	

Sešpadsmit pacientu paraugos noteikts pret oseltamivīru rezistentais *A/H1N1pdm09* gripas vīruss. Apvienotajā Karalistē rezistentais vīruss noteikts 15 hospitalizētiem pacientiem, lielākā daļa pacientu ārstēšanas laikā bija saņēmuši neiraminidāzes inhibitorus. Šveicē vīruss noteikts vienam hospitalizētam pacientam ar imūnsupresiju, kurš ārstēšanas laikā ir saņēmis oseltamivīru.

Viens *A(H3N2) tipa* gripas vīruss ar samazinātu jutību pret oseltamivīru noteikts pacientam ar imūnsupresiju no Apvienotās Karalistes, kurš ārstēšanas laikā ir saņēmis oseltamivīru.

Nevienam no 72 *B tipa* vīrusiem, kuri bija testēti uz jutību pret neiraminidāzes inhibitoriem - oseltamivīru un zanamivīru, rezistence netika konstatēta.

Visiem *A tipa* gripas vīrusiem, kuri bija pārbaudīti uz jutību pret adamantāniem (amantadini, rimantadini), tika konstatēta rezistence.

Materiālu sagatavoja: SLIMĪBU PROFILAKSES UN KONTROLES CENTRA Infekcijas slimību riska analīzes un profilakses departamenta Infekcijas slimību uzraudzības un imunizācijas nodaļas epidemioloģe R.Nikiforova un sabiedrības veselības analītiķe K.Pulmane.

2013.-14. gada AAEI un gripas monitoringa 2014. gada 20. nedēļā datus sniedza:

- 67 primārās veselības aprūpes ārsti (reģistrēto pacientu skaits 107 442 – 5,3% no Latvijas iedzīvotāju skaita),
 - 11 stacionārās ārstniecības iestādes,
 - 35 skolas,
 - 35 pirmsskolas izglītības iestādes
- Izmantoti SIA Rīgas Austrumu klīniskās universitātes slimnīcas (RAKUS) stacionāra „Latvijas Infektoloģijas centrs” (LIC) laboratorijas dati.

Pateicamies visiem monitoringa dalībniekiem par savlaicīgi un precīzi sniegtu informāciju.

Datu pārpublicēšana un citēšana – atsauce uz Slimību profilakses un kontroles centra “Epidemioloģijas biļetenu” ir obligāta.