



LATVIJAS REPUBLIKAS VESELĪBAS MINISTRIJA

SLIMĪBU PROFILAKSES UN KONTROLES CENTRS

Duntes iela 22, Rīga, LV-1005 • Tālr. 67501590 • Fakss 67501591 • E-pasts: info@spkc.gov.lv • Reģ. Nr. 90009756700

EPIDEMIOLOĢIJAS BIĻETENS

Nr. 26 (1352)

2014. gada 13. maijā

Pārskats par akūtu augšējo elpceļu infekciju (AAEI) un gripas* izplatību 2014. gada 19. nedēļā Latvijā

2014.gada 19. nedēļā ambulatori netika reģistrēts neviens klīniskais gripas gadījums. Arī monitoringā iekļautajās stacionārajās ārstniecības iestādēs netika hospitalizēti pacienti ar diagnozi „gripa”.

Vēršanās citu AAEI gadījumos ambulatorajās iestādēs ir palielinājusies par 24,8% un bijusi vidēji 610,9 gadījumi uz 100 000 iedzīvotājiem (18. nedēļā – 489,5 uz 100 000 iedzīvotājiem).

Pacientu vēršanās pie ārsta ar AAEI, gripu un pneimoniju vidēji uz 100 000 iedzīvotājiem¹

	Vecuma grupas	15.	16.	17.	18.	19.	Salīdzinot ar iepriekšējo nedēļu (%)
AAEI	Vidēji	808,8	641,9	666,4	489,5	610,9	24,8
	0-4	4505,0	4151,0	4418,2	3129,6	3773,3	20,6
	5-14	2699,4	2167,9	1924,6	1451,8	1717,2	18,3
	15-64	464,4	331,1	359,1	269,5	359,1	33,2
	65>	136,3	87,5	94,9	86,9	55,5	-36,2
Gripa	Vidēji	8,2	1,8	0,9	0,9	0,0	-100,0
	0-4	0,0	0,0	0,0	0,0	0,0	0,0
	5-14	30,4	0,0	0,0	0,0	0,0	0,0
	15-64	8,1	2,7	1,3	1,4	0,0	-100,0
	65>	0,0	0,0	0,0	0,0	0,0	0,0
Pneimonija	Vidēji	19,9	14,5	10,9	6,6	8,3	25,8
	0-4	71,2	17,9	34,8	18,3	17,4	-5,0
	5-14	30,4	20,4	9,8	10,4	9,8	-5,4
	15-64	17,5	14,7	9,4	6,9	8,2	17,9
	65>	9,7	9,7	10,0	0,0	5,0	100,0

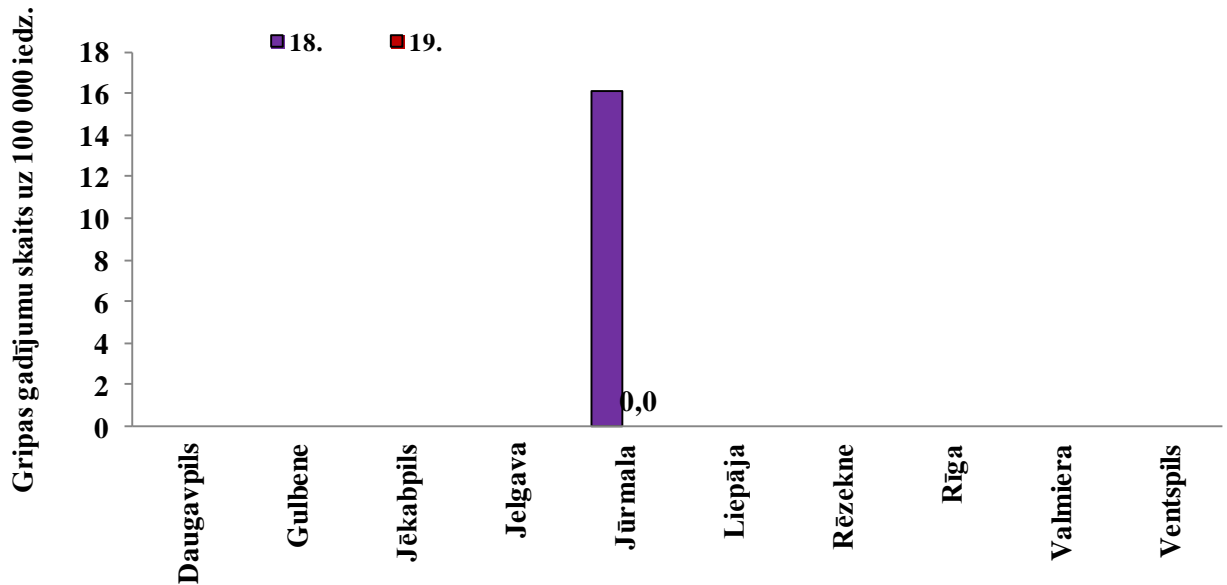
*klīniski apstiprināti gripas gadījumi monitoringa iestādēs

2014. gada 19. nedēļā, salīdzinot ar 18. nedēļu, par 25,8% palielinājies ambulatorajās iestādēs vēršušos pacientu skaits pneimonijas gadījumos – kopumā reģistrēti 8,3 gadījumi uz 100 000 iedzīvotājiem.

¹ Saslimstības līmenis, vai vēršanās pēc medicīniskas palīdzības nedēļas laikā tiek aprēķināta pamatojoties uz pacientu skaitu, kas pirmo reizi sakarā ar patreizējo saslimšanas epizodi vēršusies pēc medicīniskās palīdzības pie ģimenes ārsta.

Vēršanās ambulatorajās iestādēs gripas gadījumos 2013.-2014. gada sezonā

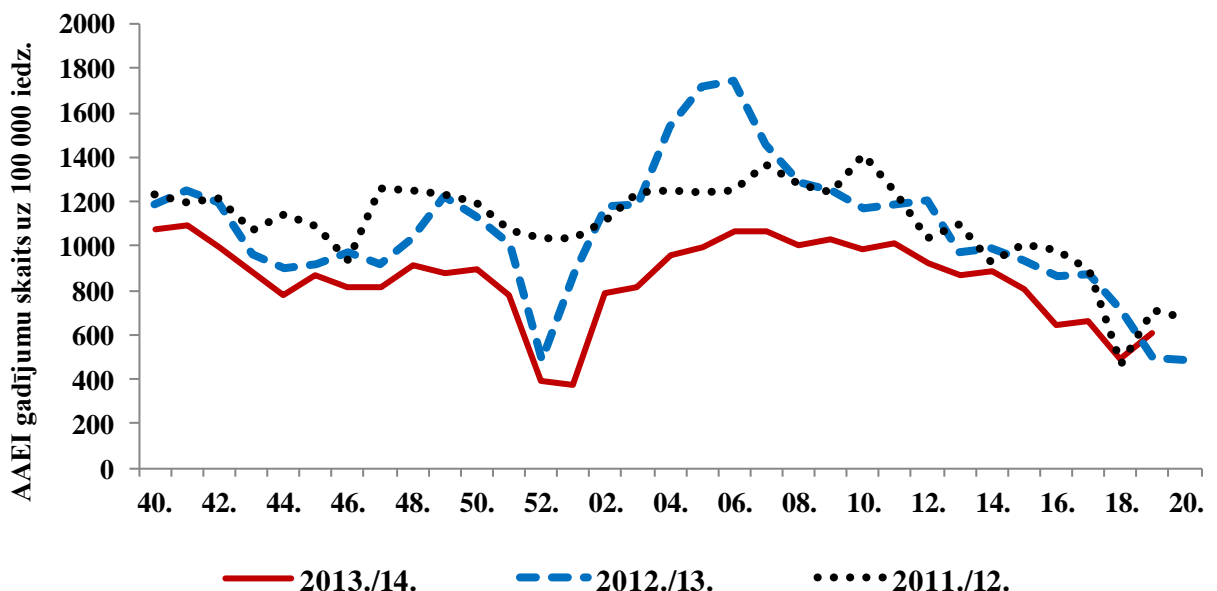
2014.gada 19. nedēļā ambulatorajās iestādēs, kas iekļautas gripas monitoringā, nebija vērsies neviens pacients, kuram klīniski noteikta gripa. Kopš janvāra sākuma iknedēļas ziņojumos par klīniski diagnosticētiem gripas gadījumiem informējuši Daugavpils (7. nedēļā), Jēkabpils (2., 11. nedēļā), Jelgavas (2., 3. un 15. nedēļā), Jūrmalas (18.nedēļā), Rēzeknes (4., 5., 6. un 12. nedēļā), Rīgas (2., 4. – 13., 15. - 17. nedēļā) un Ventspils pilsētas (1. nedēļā) ģimenes ārsti - pavisam 82 gadījumi. Gripas intensitāte ne vienā no teritorijām kopš sezonas sākuma nav pārsniegusi epidēmisko sliekšni - 100 gadījumi uz 100 000 iedzīvotājiem.



2014.gada 17. un 18. nedēļā gripas gadījumi tika reģistrēti vecuma grupā no 15 līdz 64 gadiem (viens Rīgā un viens Jūrmalā).

Vēršanās AA EI gadījumos ambulatorajās monitoringa iestādēs

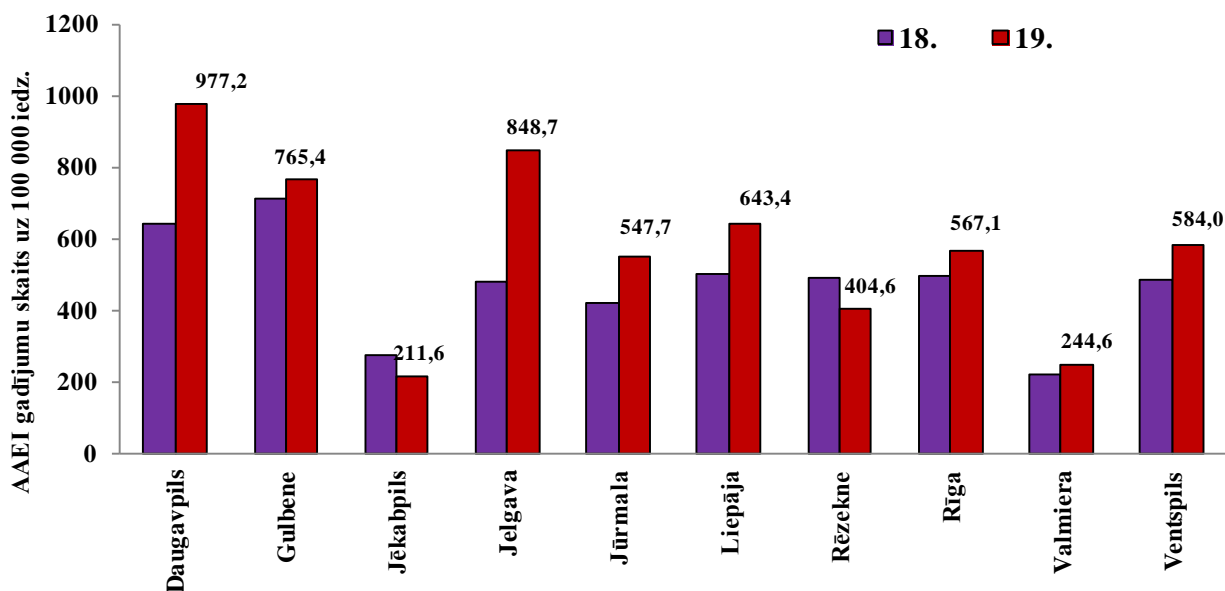
Vēršanās pēc palīdzības citu akūto augšējo elpceļu infekciju gadījumos ambulatorajās monitoringa iestādēs 2014. gada 19. nedēļā, līdzīgi kā 2011./2012.gada gripas sezonas attiecīgajā laika periodā, ir palielinājies. Saslimstības līknes virzība kopš 40.nedēļas ir bijusi ļoti līdzīga pēdējās divās gripas sezonās reģistrētajai saslimstībai, taču šajā sezonā saslimstība ir bijusi zemāka, nekā reģistrēta pēdējās divās gripas sezonās.



AAEI atsevišķās monitoringa teritorijās

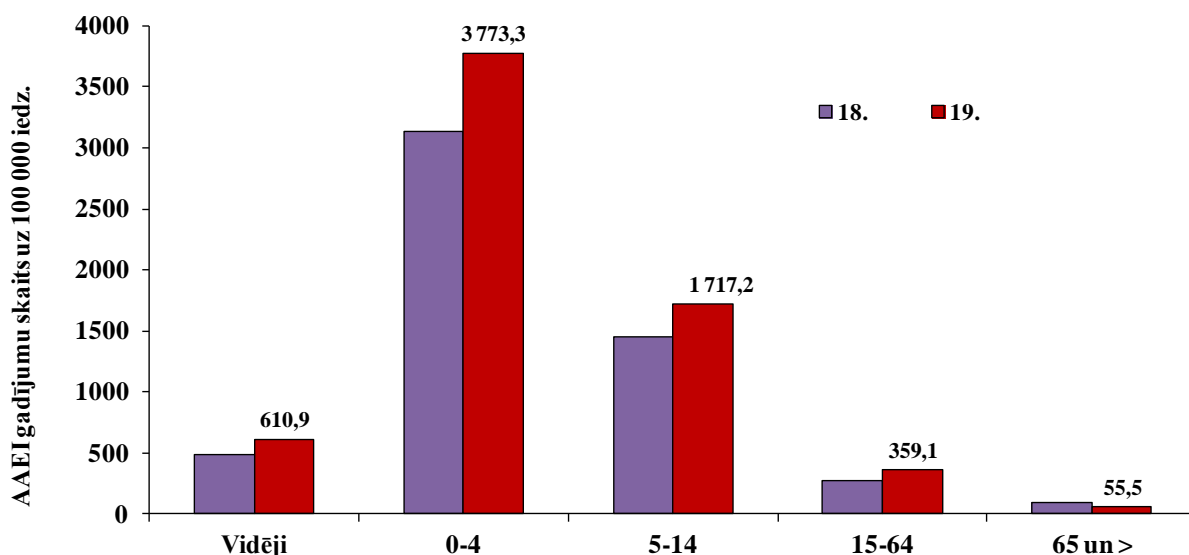
Ambulatoro apmeklējumu skaits AAEI gadījumos palielinājies astoņās no desmit monitoringā iekļautajām teritorijām; Jēkabpilī un Rēzeknē tas samazinājies.

Augstākā saslimstība 19. nedēļā tika reģistrēta Daugavpilī (977,2 uz 100 000 iedzīvotājiem) un Jelgavā (848,7 gadījumi uz 100 000 iedzīvotājiem). Viszemākā saslimstība, tāpat kā iepriekšējās piecās nedēļās, bijusi Jēkabpilī un Valmierā.



AAEI atsevišķās vecuma grupās

Vēršanās ambulatorajās iestādēs AAEI gadījumos palielinājusies visās vecuma grupās, izņemot vecuma grupu 65 un > gadi. Augstākā saslimstība reģistrēta bērniem vecuma grupā 0-4 gadi (3773,3 gadījumi uz 100 000 iedzīvotājiem).



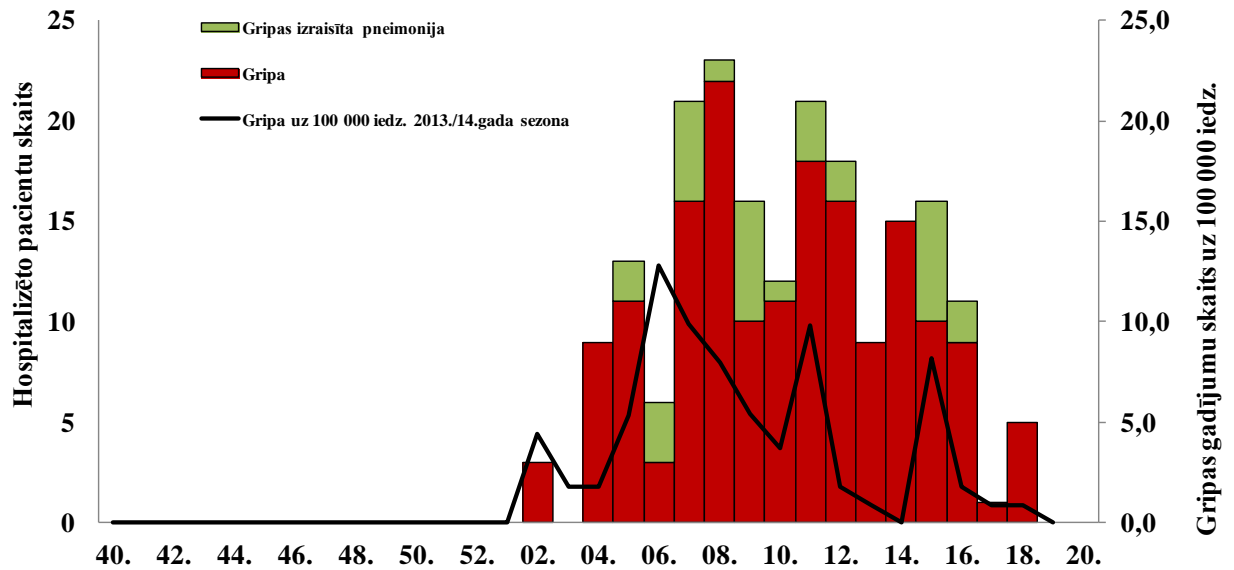
Par hospitalizētajiem pacientiem gripas un gripas izraisītas pneimonijas gadījumos

No monitoringā iekļautajām ārstniecības iestādēm (11 slimnīcas) 19. nedēļā netika paziņots par pacientiem hospitalizētiem ar diagnozi gripa .

Kopš sezonas sākuma par hospitalizētajiem pacientiem *gripas* gadījumos (kopā 168 pacienti) ziņojušas Daugavpils, Gulbenes, Liepājas, Valmieras, Ventspils un visvairāk Rīgas

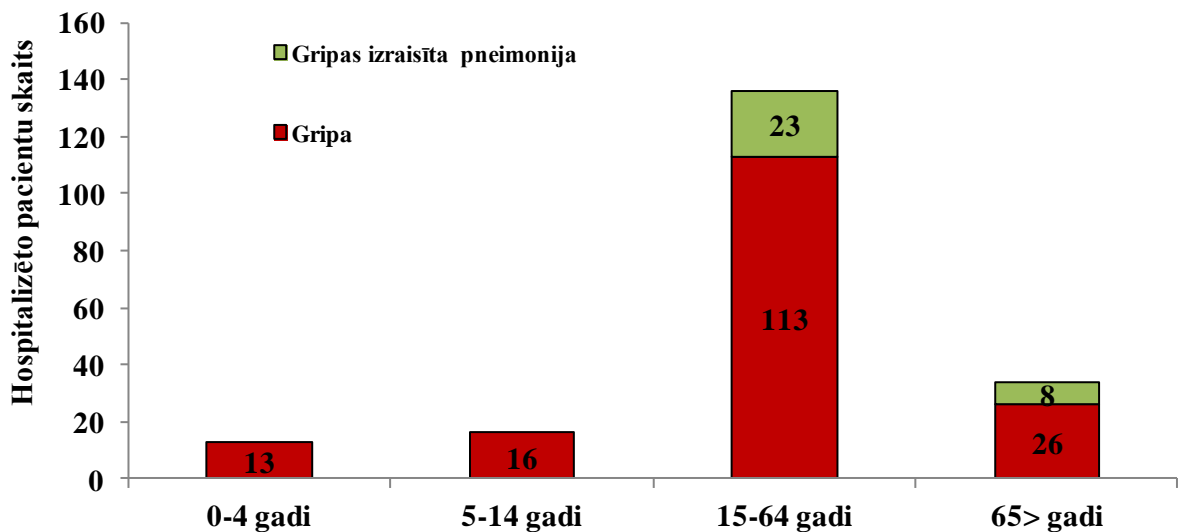
stacionārās iestādes. Par hospitalizētajiem pacientiem *gripas izraisītas pneimonijas* gadījumos (kopā 31 pacients) informējušas tikai Rīgas slimnīcas.

Hospitalizēto pacientu skaits pa nedēļām



Hospitalizēto pacientu sadalījums pa vecuma grupām

Kopš sezonas sākuma (2013. gada 40. nedēļa līdz 2014. gada 19. nedēļai) saistībā ar gripu vai ar gripas izraisītu pneimoniju hospitalizēti pavisam 199 pacienti. Vecuma grupā 0-4 gadi bija 13 pacienti, visi gripas gadījumi; vecuma grupā 5-14 gadi bija 16 pacienti, visi gripas gadījumi; vecuma grupā 15-64 gadi bija 136 pacienti t.sk. 113 gripas gadījumi un 23 gripas izraisītas pneimonijas gadījumi; vecuma grupā 65 > gadi bija 34 pacienti, t.sk. 26 gripas gadījumi un 8 gripas izraisītas pneimonijas gadījumi.



2014. gada 13. un 15. nedēļā saņemti divi paziņojumi par nāves gadījumiem saistībā ar gripu (abos gadījumos apstiprināts *A/H1N1pdm* vīruss). Pacientiem (45 un 43 gadus vecas sievietes) bijuši riska faktori – abos gadījumos adipozitāte, vienā gadījumā ilgstošs klepus un novēlota vēršanās pie ārsta; šajā sezonā pret gripu nav bijušas vakcinētas.

Vispārējās izglītības iestāžu apmeklējums

Vispārējās izglītības iestādes 19. nedēļā apmeklēja vidēji 95,4% skolēnu, par 1,5% vairāk nekā 18. nedēļā. Apmeklētība, salīdzinot attiecīgi ar 17. nedēļu vai ar 18. nedēļu, pieaugusi četrās monitoringā iekļautajās teritorijās, piecās tā ir samazinājusies un Rīgā palikusi nemainīga. Zemākā apmeklētība reģistrēta Gulbenē 92,5% reģistrēto skolēnu.

Monitoringa pilsētas /nedēļas	Daugavpils	Gulbene	Jēkabpils	Jelgava	Jūrmala	Liepāja	Rēzekne	Rīga	Valmiera	Ventspils	Vidēji
15.	95,5	90,1	99,8	89,8	93,6	93,4	93,3	94,9	97,7	93,8	94,3
16.	94,9	80,7	98,0	89,6	94,1	95,6	93,8	94,2	97,6	93,9	94,1
17.	95,5	87,6	96,6	89,8	96,9	95,5	95,4	95,9	98,4	95,4	95,4
18.	95,1	n/d	97,1	89,0	n/d	n/d	94,5	n/d	n/d	n/d	93,8
19.	95,8	92,5	96,4	93,3	94,7	96,2	93,2	95,9	98,0	94,5	95,4
Salīdzinājumā ar 17. vai 18.nedēļu	0,7	5,0	-0,7	4,3	-2,2	0,6	-1,3	0,0	-0,4	-1,0	1,5

Pirmsskolas izglītības iestāžu apmeklējums

Pirmsskolas izglītības iestādes 2014. gada 19. nedēļā apmeklējuši vidēji 81,7% reģistrēto bērnu. Apmeklētības līmenis, salīdzinot ar 17. nedēļu vai 18.nedēļu, attiecīgi, ir palielinājies astoņās pilsētās. Apmeklētība samazinājusies divās monitoringā iekļautajās teritorijās.

Monitoringa pilsētas /nedēļas	Daugavpils	Gulbene	Jēkabpils	Jelgava	Jūrmala	Liepāja	Rēzekne	Rīga	Valmiera	Ventspils	Vidēji
15.	71,3	71,7	72,0	73,8	74,0	81,6	73,9	69,4	72,0	79,8	74,5
16.	71,3	65,7	65,7	71,9	72,9	82,9	78,3	68,8	68,2	74,8	72,4
17.	74,9	71,7	77,1	82,3	77,0	84,3	86,7	76,1	75,0	81,1	78,6
18.	74,1	n/d	80,2	82,3	n/d	n/d	83,6	n/d	n/d	n/d	78,2
19.	79,9	77,4	93,8	86,2	82,8	93,0	81,4	79,1	83,3	78,2	81,7
Salīdzinājumā ar 17. vai 18.nedēļu	5,9	5,7	13,6	3,8	5,8	8,8	-2,2	3,1	8,3	-2,9	3,5

Respiratoro vīrusu cirkulācija

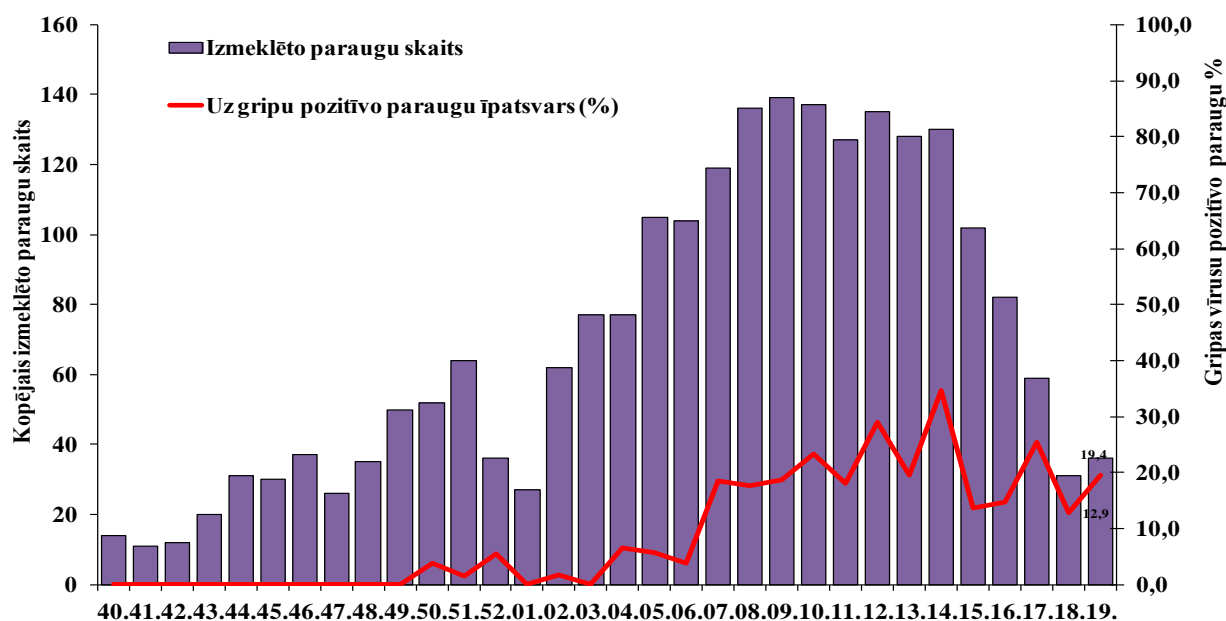
2014.gada 19. nedēļā SIA „Rīgas austrumu klīniskās universitātes slimnīca” stacionārā „Latvijas Infektoloģijas centrs” (LIC) laboratorijā izmeklēti 36 pacientu klīniskie paraugi, no tiem septiņos paraugos noteikti gripas vīrusi, kas ir 19,4% no kopējā izmeklēto parauga skaita (7/36). Kopumā no visiem laboratorijā izmeklētajiem klīniskiem paraugiem 10 paraugos (27,8%) noteikti respiratorie vīrusi, no tiem septiņi (70%) gripas vīrusi (3 *A tipa* un 4 *B tipa*), paragripas vīruss III tipa (2) un respiratori sincitiālais vīruss (1).

Kopš sezonas sākuma SIA „Rīgas austrumu klīniskās universitātes slimnīca” stacionārā „Latvijas Infektoloģijas centrs” laboratorijā noteikti pavisam 309 gripas vīrusi, t.sk. 293 *A tipa* gripas vīrusi (no tiem tipēti 128: 65 kā *A/H1pdm09* un 63 kā *A/H3*) un 16 *B tipa* gripas vīrusi.

Nedēļas	Izmeklēto paraugu skaits	A gripa	B gripa	Paragripa I	Paragripa II	Paragripa III	Paragripa IV	RSV	Adenovīrusi	Rinovīrusi	hMPV	Pozitīvo paraugu skaits	Pozitīvo paraugu īpatsvars (%)	Uz gripu pozitīvo paraugu īpatsvars (%)	Gripa no pozitīvo paraugu skaita (%)	RSV no pozitīvo paraugu skaita (%)
40.	14	0	0	1	0	0	0	0	0	1	0	2	14,3	0,0	0	0
41.	11	0	0	0	0	1	0	0	1	0	0	2	18,2	0,0	0	0
42.	12	0	0	0	1	0	0	1	1	0	0	3	25,0	0,0	0	33,3
43.	20	0	0	0	1	1	0	0	0	0	0	2	10,0	0,0	0	0
44.	31	0	0	2	0	2	0	1	3	0	0	8	25,8	0,0	0	12,5
45.	30	0	0	0	0	0	0	3	3	0	0	6	20,0	0,0	0	50
46.	37	0	0	1	0	1	0	1	2	0	0	5	13,5	0,0	0	20
47.	26	0	0	1	0	1	0	1	4	0	0	7	26,9	0,0	0	14,3
48.	35	0	0	0	0	3	0	0	5	0	0	8	22,9	0,0	0	0
49.	50	0	0	0	0	0	0	3	7	1	0	11	22,0	0,0	0	27,3
50.	52	2	0	2	1	0	0	5	1	0	0	11	21,2	3,8	18,2	45,5
51.	64	1	0	1	0	1	0	15	3	0	0	21	32,8	1,6	4,8	71,4
52.	36	2	0	0	1	0	0	8	1	1	0	13	36,1	5,6	15,4	61,5
01.	27	0	0	0	0	0	0	5	1	0	0	6	22,2	0,0	0	83,3
02.	62	1	0	2	0	0	0	16	2	0	0	21	33,9	1,6	4,8	76,2
03.	77	0	0	0	0	0	0	14	3	0	0	19	24,7	0,0	0	73,7
04.	77	5	0	0	0	0	0	18	1	0	0	24	31,2	6,5	20,8	75
05.	105	5	1	0	0	2	0	15	3	0	1	27	25,7	5,7	22,2	55,6
06.	104	3	1	0	0	1	0	19	2	0	0	26	25,0	3,8	15,4	73,1
07.	119	21	1	0	0	2	0	22	4	0	1	51	42,9	18,5	43,1	43,1
08.	136	23	1	0	0	0	0	24	5	0	1	54	39,7	17,6	44,4	44,4
09.	139	25	1	0	0	1	0	26	4	0	1	58	41,7	18,7	44,8	44,8
10.	137	32	0	1	1	0	0	11	2	0	0	47	34,3	23,4	68,1	23,4
11.	127	22	1	0	0	0	0	15	5	0	1	44	34,6	18,1	52,3	34,1
12.	135	39	0	1	0	0	0	10	0	1	1	52	38,5	28,9	75	19,2
13.	128	25	0	0	0	0	0	4	2	0	1	32	25,0	19,5	78,1	12,5
14.	130	44	1	0	0	1	0	3	3	1	0	53	40,8	34,6	84,9	5,7
15.	102	13	1	0	0	1	0	1	1	1	0	18	17,6	13,7	77,8	5,6
16.	82	12	0	0	0	1	0	3	2	0	2	20	24,4	14,6	60	15
17.	59	13	2	0	0	1	0	3	3	0	4	26	44,1	25,4	57,7	11,5
18.	31	2	2	0	0	0	0	0	0	0	0	4	12,9	12,9	100	0
19.	36	3	4	0	0	2	0	1	0	0	0	10	27,8	19,4	70	10
Kopā	2231	293	16	12	5	22	0	248	74	6	13	691	31,0	13,9	44,7	35,9

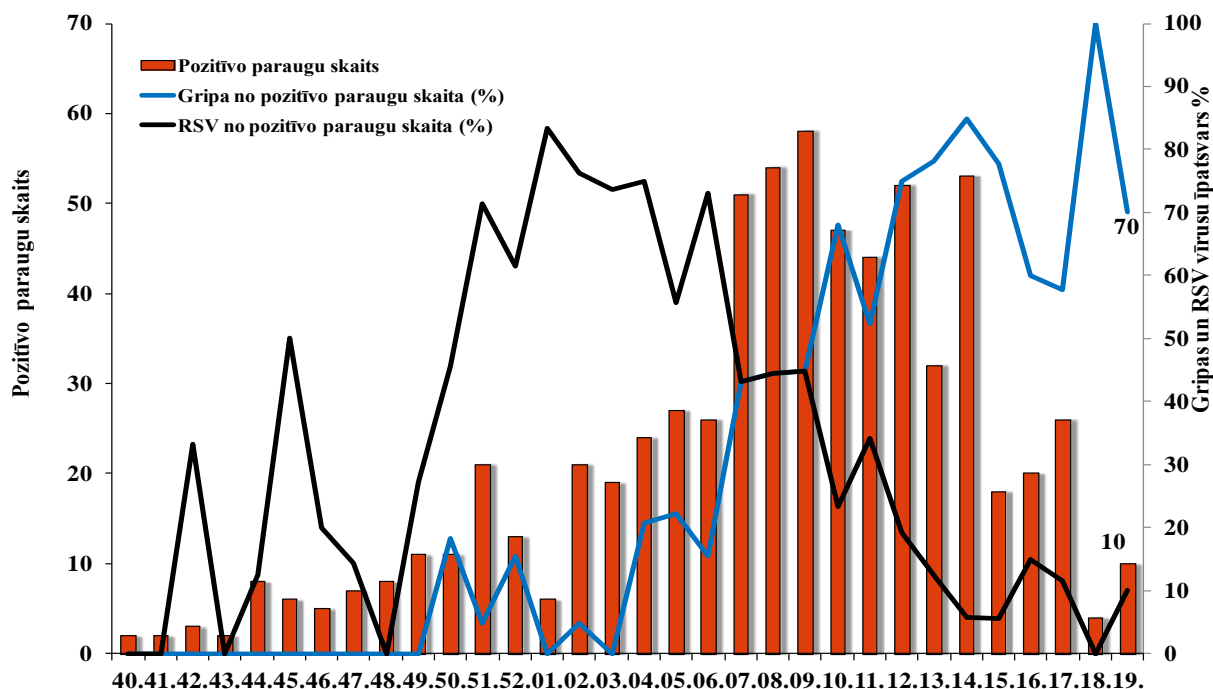
Saskaņā ar LIC laboratorijas sniegtiem datiem, līdz šim brīdim izpētīti 94 *A tipa* gripas vīrusi pēc to antigēniskās struktūras, no tiem 55 raksturoti kā *A/California/7/2009/(H1N1pdm09)* un 39 kā *A/Texas/50/2012(H3N2)* līdzīgi vīrusi. Viens *B tipa* gripas vīruss raksturots kā *B/Massachusetts/2/2012* no (*Yamagata* līnijas). Pēc antigēniskā raksturojuma noteiktie gripas vīrusi ir līdzīgi šīs sezonas vakcīnas sastāvā iekļautajiem gripas vīrusiem.

Positīvo paraugu īpatsvars uz gripas vīrusiem pa nedēļām



Kopējais pozitīvo paraugu skaits un gripas vīrusu un RSV īpatsvars

2014.gada 19. nedēļā uz gripas vīrusiem pozitīvo paraugu īpatsvars bijis 70% (7/10) no kopējā pozitīvo paraugu skaita. Respiratori sincitiālā vīrusa (RSV) īpatsvars no kopējā pozitīvo paraugu skaita (1/10) bijis 10%.



Secinājumi

2014. gada 19. nedēļā ambulatorajās un stacionārajās monitoringa iestādēs klīniski gripas gadījumi netika noteikti. Vērsušos pacientu skaits ambulatorajās monitoringa iestādēs citu akūto augšējo elpceļu infekciju gadījumos ir palielinājies.

SIA „Rīgas austrumu klīniskās universitātes slimnīca” stacionārā „Latvijas Infektoloģijas centrs” (LIC) laboratorija uz gripas vīrusiem pozitīvo paraugu skaits salīdzinājumā ar iepriekšējo nedēļu nedaudz pieaudzis (no 4 līdz 7).

Situācija PVO Eiropas reģiona valstīs 18. nedēļā

(http://www.euroflu.org/cgi-files/bulletin_v2.cgi)

Visās PVO Eiropas reģiona valstīs gripas aktivitāte ir bijusi zema. Arī uzraudzības tīkla ietvaros uz gripas vīrusiem pozitīvo paraugu īpatsvars bijis zems. Tāpat kā pēdējo nedēļu laikā, arī 18.nedēļā reģionā dominējis *A(H3N2)* vīruss. Pēc ģeogrāfiskās izplatības, lokāla izplatība bijusi tikai Gruzijā, bet sporādiska - 23 valstīs. Astoņpadsmit PVO Eiropas reģiona valstīs gripas aktivitāte netika reģistrēta.

Virusoloģijas dati.

2014. gada 18. nedēļā uzraudzības tīkla ietvaros izmeklēti 269 paraugi, no tiem 20 (7,4%) paraugos noteikti gripas vīrusi – 9 (45%) *B tipa* un 11 (55%) *A tipa* (no tiem 8 tipēti: 1 tipēts kā *A(H1N1)pdm09* un 7 kā *A(H3N2)*). Kopā 18. nedēļā, uzraudzības tīkla ietvaros un ārpus tā, noteikti 552 (11% no kopējā izmeklēto paraugu skaita) gripas vīrusi: 171 (31%) gadījumos *B* un 381 (69%) *A tipa* gripas vīrusi, no tiem 226 tipēti: 171 (76%) kā *A(H3N2)* un 55 (24%) kā *A(H1N1)pdm09*.

Kopš 40. nedēļas pavisam noteikti 45 994 gripas vīrusi: 43 168 (94%) *A tipa* gripa un 2826 (6%) *B tipa* gripa. No *A tipa* gripas vīrusiem 29 970 tipēti: 16 903 (56%) kā *A(H1N1)pdm09* un 13 067 (44%) kā *A(H3N2)*.

Kopš sezonas sākuma (2013. gada 40. nedēļā) gripas vīrusi antigēniski raksturoti piecpadsmit valstīs – Čehijas Republikā, Dānijā, Somijā, Vācijā, Īrijā, Latvijā, Nīderlandē, Norvēģijā, Portugālē, Rumānijā, Krievijas Federācijā, Slovākijā, Slovēnijā, Šveicē un Apvienotajā Karalistē (Anglija un Skotija). Kopā izpētīti 2278 gripas vīruss. Lielākā daļa (98,8%) no izpētītiem gripas vīrusiem pēc antigēniskā raksturojuma atbilda šīs sezonas vakcīnas sastāvā iekļautajiem gripas vīrusiem:

- 1108 *A(H1N1)pdm09*, *A/California/7/2009 (H1N1)-līdzīgs**;
- 1092 *A(H3N2)*, *A/Texas/50/2012 (H3N2)* – līdzīgs*;
- 51 *B/Massachusetts/2/2012-līdzīgs (B/Yamagata/16/88 līnijas)**;
- 24 *B/Brisbane/60/2008-līdzīgs (B/Victoria/2/87 līnijas)*
- 3 *B/Wisconsin/1/2010-līdzīgs (B/Yamagata/16/88 līnijas)*;

* iekļauti vakcīnas sastāvā 2013.-2014.gada sezonai Ziemeļu puslodē

2014. gada 18. nedēļā četras valstis (Somija, Īrija, Rumānija un Apvienotā Karaliste) ziņojušas par 15 hospitalizētiem pacientiem laboratoriski apstiprinātas gripas gadījumos (*A tipa* gripa). Kopš sezonas sākuma astoņas valstis paziņojušas par 4716 pacientiem hospitalizētiem laboratoriski apstiprinātas gripas gadījumos: 4716 (99%) bija saistīti ar *A tipa* gripas vīrusiem un 56 (1%) ar *B tipa* gripas vīrusiem. Kopā tipēti 3198 *A tipa* gripas vīrusi, no tiem 2366 (74%) kā *A(H1)pdm09* un 832 (26%) kā *A(H3N2)*. Pavisam paziņots par 396 nāves gadījumiem: 393 (99%) saistīts ar *A tipa* gripas vīrusiem un 3 ar *B tipa* gripas vīrusiem. No 285 tipētiem *A tipa* gripas vīrusiem 230 (81%) nāves gadījumos bija noteikts *A(H1)pdm09* un 55 (19%) bija *A(H3)*.

PVO par gripas izplatību pasaulē 2014. gada 5.maijā

http://www.who.int/influenza/surveillance_monitoring/updates/latest_update_GIP_surveillance/en/index.html

Lielākajā daļā Ziemeļu puslodes valstu gripas izplatība ir sasniegusi starpsezonu līmeni. *B tipa* gripas vīruss sezonas beigās ir turpinājis dominēt lielākajā daļā reģionu, izņemot Eiropu, kur joprojām reģistrēta zema *B tipa* gripas vīrusa izplatība.

- Ziemeļamerikā gripas aktivitāte palēnām samazinājusies.
- Eiropā gripas aktivitāte turpināja samazināties un lielākajā daļā valstu ir sasniegts gripas izplatības starpsezonu līmenis. Reģionā dominējis *A(H3N2)* vīruss, taču turpinājusies *A(H1N1)pdm09* cirkulācija. *B tipa* gripas vīrusa izplatība bijusi zema. Austrumeiropā gripas aktivitāte ir samazinājusies, taču tā saglabājusies augstāka nekā reģiona dienvidrietumos un ziemeļos, kur gripas sezonas izplatības augstākais punkts tika sasniegts agrāk.
- Austrumāzijā gripas aktivitāte tuvojusies starpsezonu līmenim un reģionā dominējis *B tipa* gripas vīruss.
- Āzijas tropu daļā gripas aktivitāte ir turpinājusi samazināties, tomēr reģionā joprojām vērojamas atšķirīgas vīrusa izplatības tendences.

- Ziemeļāfrikā un Rietumāzijā gripas aktivitāte ir bijusi zema, dominējis *B tipa* gripas vīruss.
- Dienvidu puslodē gripas aktivitāte ir bijusi zema - reģistrēti sporādiski gripas gadījumi.

Par gripas vīrusu rezistenci

(http://www.euroflu.org/cgi-files/bulletin_v2.cgi)

Kopš sezonas sākuma (2013. gada 40.nedēļa) gripas vīrusu rezistences pārbaudi veikušas 12 valstis – Vācija, Grieķija, Itālija, Nīderlande, Norvēģija, Portugāle, Rumānija, Zviedrija, Spānija, Šveice, Krievijas Federācija un Apvienotā Karaliste (Anglija).

Vīrusa tips un apakštips	Rezistence pret neiraminidāzes inhibitoriem				Rezistence pret M2 inhibitoriem	
	Oseltamivir		Zanamivir		Amantadini, rimantadini	
	Testētie izolāti	t.sk. rezistenti	Testētie izolāti	t.sk. rezistenti	Testētie izolāti	t.sk. rezistenti
<i>A(H1N1)pdm09</i>	1051	16 (1,5%)	1051	0	143	143 (100%)
<i>A(H3N2)</i>	353	1 (0,3%)	353	0	107	107 (100%)
<i>B tipa</i>	59	0	59	0	neattiecās	

Sešpadsmit pacientu paraugos noteikts pret oseltamivīru rezistentais *A/H1N1pdm09* gripas vīruss. Apvienotajā Karalistē rezistentais vīruss noteikts 15 hospitalizētiem pacientiem, lielākā daļa pacientu ārstēšanas laikā bija saņēmuši neiraminidāzes inhibitorus. Šveicē vīruss noteikts vienam hospitalizētam pacientam ar imūnsupresiju, kurš ārstēšanas laikā ir saņēmis oseltamivīru.

Viens *A(H3N2)* tipa gripas vīruss ar samazinātu jutību pret oseltamivīru noteikts pacientam ar imūnsupresiju no Apvienotās Karalistes, kurš ārstēšanas laikā ir saņēmis oseltamivīru.

Nevienam no 59 *B tipa* vīrusiem, kuri bija testēti uz jutību pret neiraminidāzes inhibitoriem - oseltamivīru un zanamivīru, rezistence netika konstatēta.

Toties visiem *A tipa* gripas vīrusiem, kuri bija pārbaudīti uz jutību pret adamantāniem (amantadini, rimantadini), tika konstatēta rezistence.

Materiālu sagatavoja: SLIMĪBU PROFILAKSES UN KONTROLES CENTRA Infekcijas slimību riska analīzes un profilakses departamenta Infekcijas slimību uzraudzības un imunizācijas nodaļas epidemioloģe R.Nikiforova un sabiedrības veselības analītiķe K.Pulmane.

2013.-14. gada AA EI un gripas monitoringa 2014. gada 19. nedēļā datus sniedza:

- 68 primārās veselības aprūpes ārsti (reģistrēto pacientu skaits 109 014 – 5,4% no Latvijas iedzīvotāju skaita),
 - 11 stacionārās ārstniecības iestādes,
 - 35 skolas,
 - 35 pirmsskolas izglītības iestādes
- Izmantoti SIA Rīgas Austrumu klīniskās universitātes slimnīcas (RAKUS) stacionāra „Latvijas Infektoloģijas centrs” (LIC) laboratorijas dati.

Pateicamies visiem monitoringa dalībniekiem par savlaicīgi un precīzi sniegtu informāciju.

Datu pārpublicēšana un citēšana – atsauce uz Slimību profilakses un kontroles centra “Epidemioloģijas biļetenu” ir obligāta.