



LATVIJAS REPUBLIKAS VESELĪBAS MINISTRIJA

SLIMĪBU PROFILAKSES UN KONTROLES CENTRS

Dunties iela 22, Rīga, LV-1005 • Tālrunis: 67501590 • Fakss: 67501591 • E-pasts: info@spkc.gov.lv • Reģ. Nr. 90009756700

EPIDEMIOLOĢIJAS BIĻETENS

Nr. 25 (1351)

2014. gada 7. maijā

Pārskats par akūtu augšējo elpceļu infekciju (AAEI) un gripas* izplatību 2014. gada 18. nedēļā Latvijā

2014. gada 18. nedēļā (trīs darba dienas) ambulatori reģistrēti tikai viens klīniskais gripas gadījums - monitoringā iekļautajā ģimenes ārsta praksē Jūrmalā. Monitoringā iekļautajās stacionārajās ārstniecības iestādēs 18. nedēļā hospitalizēti pieci pacienti ar diagnozi „gripa” (Rīgā).

Vēršanās citu AAEI gadījumos ambulatorajās iestādēs ir samazinājusies par 26,5% un bijusi vidēji 489,5 gadījumi uz 100 000 iedzīvotājiem (17. nedēļā – 666,4 uz 100 000 iedzīvotājiem).

Pacientu vēršanās pie ārsta ar AAEI, gripu un pneimoniju vidēji uz 100 000 iedzīvotājiem¹

	Vecuma grupas	14.	15.	16.	17.	18.	Salīdzinot ar iepriekšējo nedēļu (%)
AAEI	Vidēji	883,7	808,8	641,9	666,4	489,5	-26,5
	0-4	5295,1	4505,0	4151,0	4418,2	3129,6	-29,2
	5-14	2920,7	2699,4	2167,9	1924,6	1451,8	-24,6
	15-64	483,9	464,4	331,1	359,1	269,5	-24,9
	65>	160,2	136,3	87,5	94,9	86,9	-8,4
Gripa	Vidēji	0,0	8,2	1,8	0,9	0,9	0,0
	0-4	0,0	0,0	0,0	0,0	0,0	0,0
	5-14	0,0	30,4	0,0	0,0	0,0	0,0
	15-64	0,0	8,1	2,7	1,3	1,4	3,7
	65>	0,0	0,0	0,0	0,0	0,0	0,0
Pneimonija	Vidēji	21,6	19,9	14,5	10,9	6,6	-39,5
	0-4	53,5	71,2	17,9	34,8	18,3	-47,4
	5-14	20,1	30,4	20,4	9,8	10,4	5,6
	15-64	17,3	17,5	14,7	9,4	6,9	-25,9
	65>	29,1	9,7	9,7	10,0	0,0	-100,0

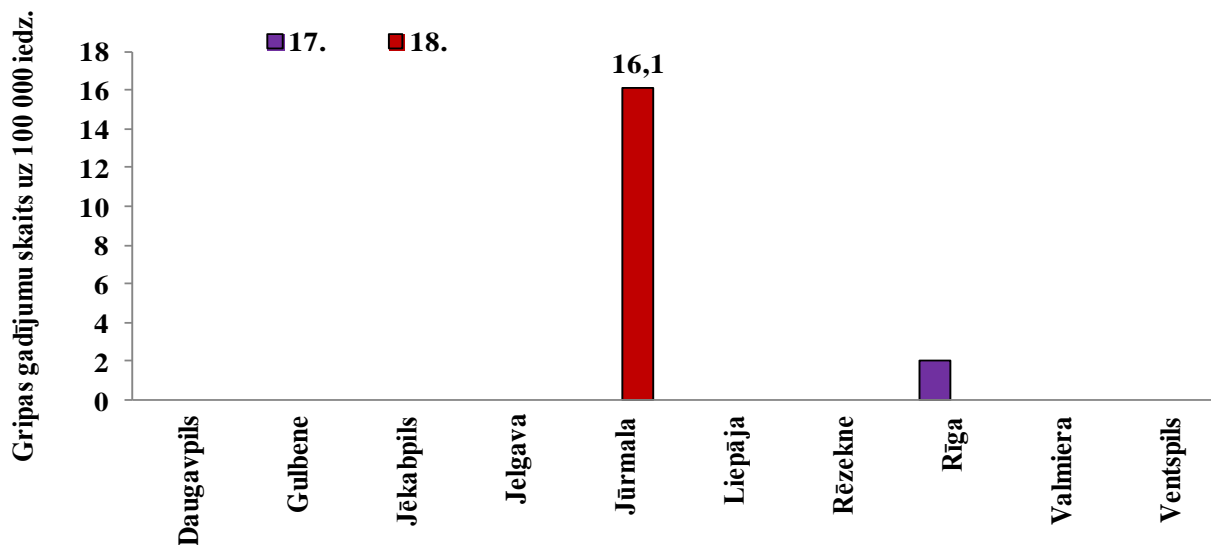
*klīniski apstiprināti gripas gadījumi monitoringa iestādēs

2014. gada 18. nedēļā, salīdzinot ar 17. nedēļu, par 39,5% samazinājies ambulatorajās iestādēs vēršušos pacientu skaits pneimonijas gadījumos – kopumā reģistrēti 6,6 gadījumi uz 100 000 iedzīvotājiem.

¹ Saslimstības līmenis, vai vēršanās pēc medicīniskas palīdzības nedēļas laikā tiek aprēķināta pamatojoties uz pacientu skaitu, kas pirmo reizi sakarā ar patreizējo saslimšanas epizodi vēršusies pēc medicīniskās palīdzības pie ģimenes ārsta.

Vēršanās ambulatorajās iestādēs gripas gadījumos 2013.-2014. gada sezonā

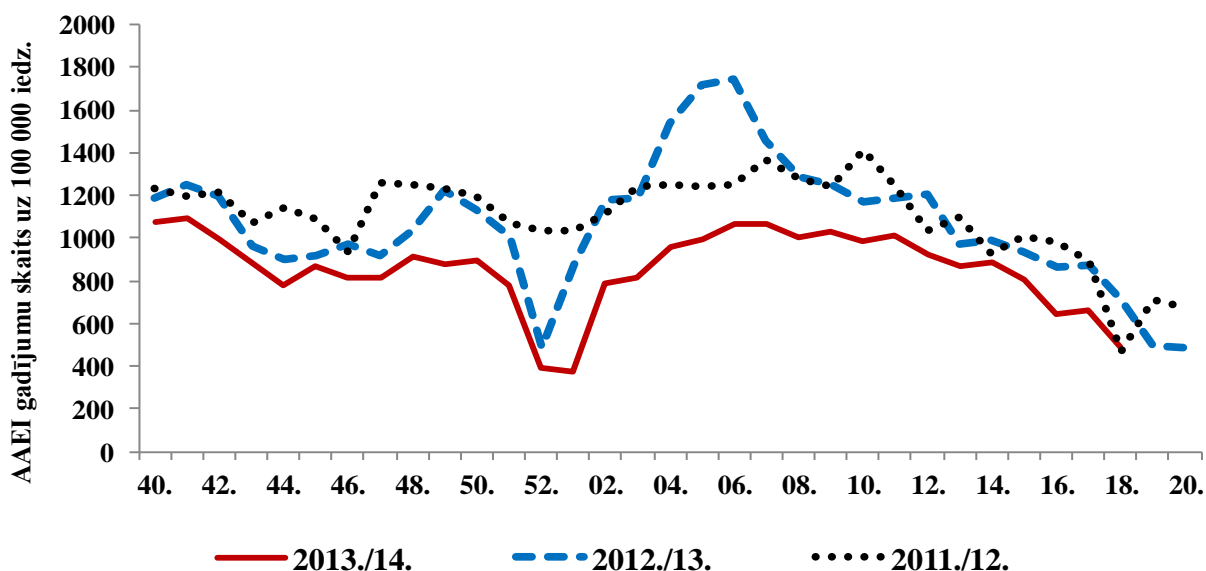
2014.gada 18. nedēļā ambulatorajā iestādē, kas iekļauta gripas monitoringā (Jūrmalā), vērsies viens pacients, kuram klīniski noteikta gripa. Iepriekšējā (17. nedēļā) klīniski gripas gadījumi ambulatorajās iestādēs bija reģistrēti tikai Rīgā. Kopš janvāra sākuma iknedēļas ziņojumos par klīniski diagnosticētiem gripas gadījumiem informējuši Daugavpils (7. nedēļā), Jēkabpils (2., 11. nedēļā), Jelgavas (2., 3. un 15. nedēļā), Jūrmalas (18.nedēļā), Rēzeknes (4., 5., 6. un 12. nedēļā), Rīgas (2., 4. – 13., 15. -18. nedēļā) un Ventspils pilsētas (1. nedēļā) ģimenes ārsti - pavisam 82 gadījumi. Gripas intensitāte ne vienā no teritorijām kopš sezonas sākuma nav pārsniegusi epidēmisko sliekšni - 100 gadījumi uz 100 000 iedzīvotājiem.



2014.gada 17. nedēļā gripas gadījums tika reģistrēts vecuma grupā no 15 līdz 64 gadiem (1,3 gadījumi uz 100 000 iedzīvotāju).

Vēršanās AAEI gadījumos ambulatorajās monitoringa iestādēs

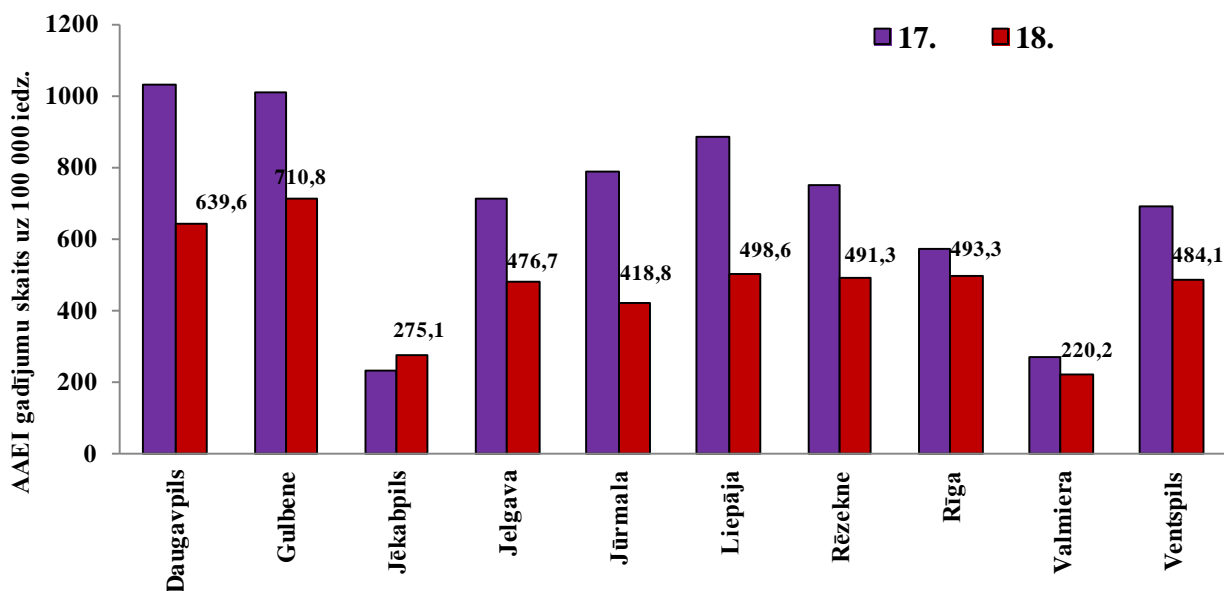
Vēršanās pēc palīdzības citu akūto augšējo elpceļu infekciju gadījumos ambulatorajās monitoringa iestādēs 2014. gada 18. nedēļā, līdzīgi kā pagājušās gripas sezonas attiecīgajā laika periodā, ir nedaudz samazinājies. Saslimstības līknes virzība kopš 40.nedēļas ir bijusi ļoti līdzīga pēdējās divās gripas sezonās reģistrētajai saslimstībai, taču šajā sezonā saslimstība ir bijusi zemāka, nekā reģistrēta pēdējās divās gripas sezonās.



AAEI atsevišķās monitoringa teritorijās

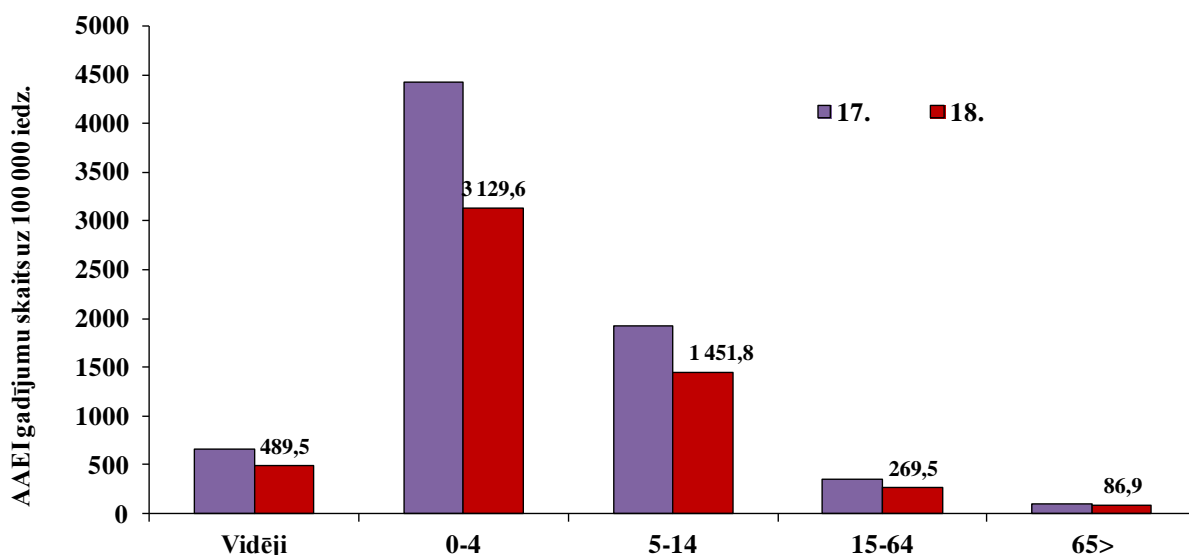
Ambulatoro apmeklējumu skaits AAEI gadījumos palielinājies vienā no desmit monitoringā iekļautajām teritorijām (Jēkabpilī), pārējās deviņās pilsētās tas samazinājies.

Augstākā saslimstība 18. nedēļā tika reģistrēta Gulbenē (710,8 uz 100 000 iedzīvotājiem) un Daugavpilī (639,6 gadījumi uz 100 000 iedzīvotājiem). Viszemākā saslimstība, tāpat kā 17. nedēļā, bijusi Jēkabpilī un Valmierā.



AAEI atsevišķās vecuma grupās

Vēršanās ambulatorajās iestādēs AAEI gadījumos samazinājusies visās vecuma grupās. Augstākā saslimstība reģistrēta bērniem vecuma grupā 0-4 gadi (3129,6 gadījumi uz 100 000 iedzīvotājiem).



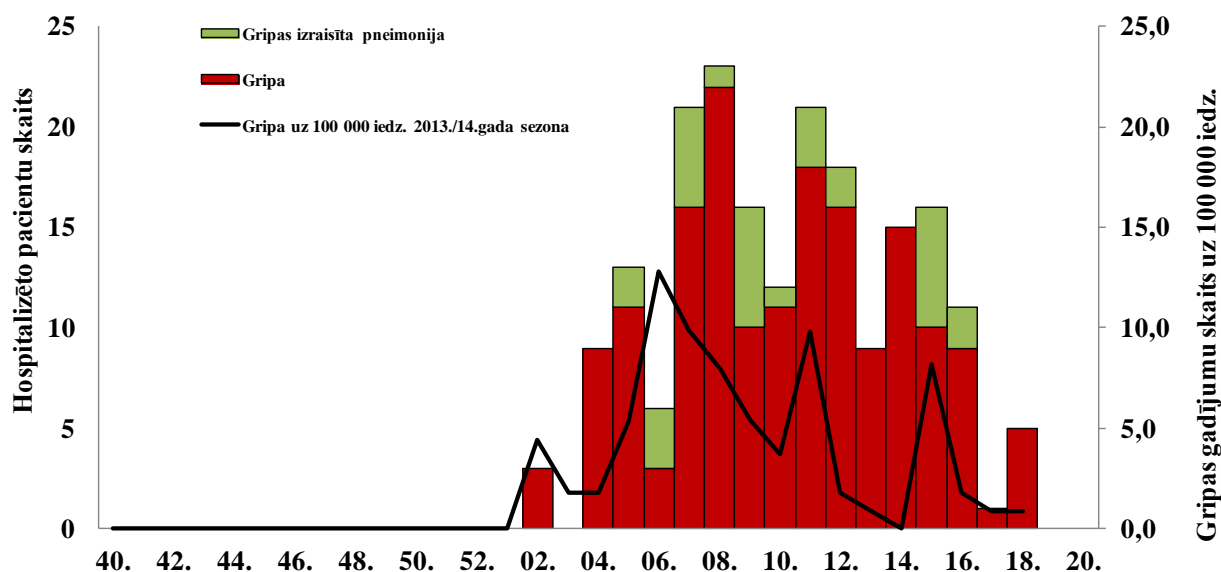
Par hospitalizētajiem pacientiem gripas un gripas izraisītas pneimonijas gadījumos

No monitoringā iekļautajām ārstniecības iestādēm (11 slimnīcas) 18. nedēļā saņemta informācija par pieciem pacientiem hospitalizētiem ar diagnozi gripa (Rīgā).

Kopš sezonas sākuma par hospitalizētajiem pacientiem *gripas* gadījumos (kopā 168 pacienti) ziņojušas Daugavpils, Gulbenes, Liepājas, Valmieras, Ventspils un visvairāk Rīgas

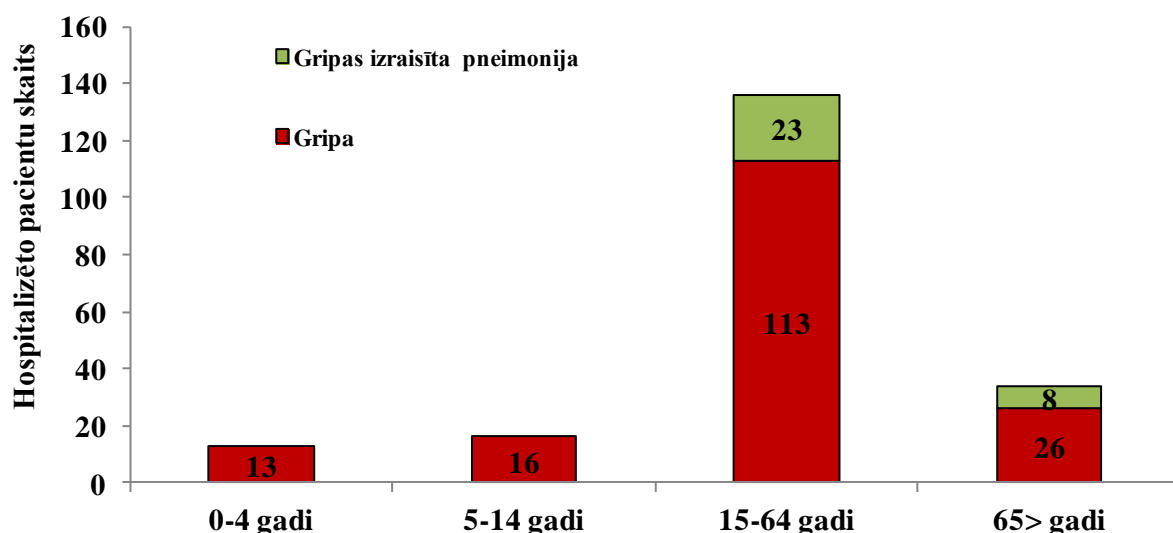
stacionārās iestādes. Par hospitalizētajiem pacientiem *gripas izraisītas pneimonijas* gadījumos (kopā 31 pacients) informējušas tikai Rīgas slimnīcas.

Hospitalizēto pacientu skaits pa nedēļām



Hospitalizēto pacientu sadalījums pa vecuma grupām

Kopš sezonas sākuma (2013. gada 40. nedēļa) saistībā ar gripu vai ar gripas izraisītu pneimoniju hospitalizēti pavisam 199 pacienti. Vecuma grupā 0-4 gadi bija 13 pacienti, visi gripas gadījumi; vecuma grupā 5-14 gadi bija 16 pacienti, visi gripas gadījumi; vecuma grupā 15-64 gadi bija 136 pacienti t.sk. 113 gripas gadījumi un 23 gripas izraisītas pneimonijas gadījumi; vecuma grupā 65 > gadi bija 34 pacienti, t.sk. 26 gripas gadījumi un 8 gripas izraisītas pneimonijas gadījumi.



2014. gada 13. un 15. nedēļā saņemti divi paziņojumi par nāves gadījumiem saistībā ar gripu (abos gadījumos apstiprināts *A/H1N1pdm* vīruss). Pacientiem (45 un 43 gadus vecas sievietes) bijuši riska faktori – abos gadījumos adipozitāte, vienā gadījumā ilgstošs klepus un novēlota vēršanās pie ārsta; šajā sezonā pret gripu nav bijušas vakcinētas.

Vispārējās izglītības iestāžu apmeklējums

2014.gada 18.nedēļā ceturtdiena bija brīvdiena. Datus par izglītības iestāžu apmeklējumu (18.nedēļas trešdienā) sniegušas četras monitoringa pilsētas.

Vispārējās izglītības iestādes 18. nedēļā apmeklēja vidēji 93,8% skolēnu, par 1,5% mazāk nekā 17. nedēļā. Taču dati par apmeklējumu nav pilnīgi.

Monitoringa pilsētas /nedēļas	Daugavpils	Gulbene	Jekabpils	Jelgava	Jūrmala	Liepāja	Rēzekne	Rīga	Valmiera	Ventspils	Vidēji
14.	96,3	89,8	99,8	90,1	92,6	93,3	92,0	91,0	97,3	94,2	93,1
15.	95,5	90,1	99,8	89,8	93,6	93,4	93,3	94,9	97,7	93,8	94,3
16.	94,9	80,7	98,0	89,6	94,1	95,6	93,8	94,2	97,6	93,9	94,1
17.	95,5	87,6	96,6	89,8	96,9	95,5	95,4	95,9	98,4	95,4	95,4
18.	95,1	n/d	97,1	89,0	n/d	n/d	94,5	n/d	n/d	n/d	93,8
Salīdzinājumā ar 17.nedēļu	-0,4		0,5	-0,7			-0,9				-1,5

Pirmsskolas izglītības iestāžu apmeklējums

Pirmsskolas izglītības iestādes 2014. gada 18. nedēļā apmeklējuši vidēji 78,2% reģistrēto bērnu. Informācija par apmeklējumu (18.nedēļas trešdienā) saņemta no četrām monitoringa pilsētām.

Monitoringa pilsētas /nedēļas	Daugavpils	Gulbene	Jekabpils	Jelgava	Jūrmala	Liepāja	Rēzekne	Rīga	Valmiera	Ventspils	Vidēji
14.	73,8	65,7	69,1	71,9	71,8	84,6	68,6	67,5	75,8	76,2	72,8
15.	71,3	71,7	72,0	73,8	74,0	81,6	73,9	69,4	72,0	79,8	74,5
16.	71,3	65,7	65,7	71,9	72,9	82,9	78,3	68,8	68,2	74,8	72,4
17.	74,9	71,7	77,1	82,3	77,0	84,3	86,7	76,1	75,0	81,1	78,6
18.	74,1	n/d	80,2	82,3	n/d	n/d	83,6	n/d	n/d	n/d	78,2
Salīdzinājumā ar 17.nedēļu	-0,8		3,1	0,0			-3,1				-0,4

Respiratoro vīrusu cirkulācija

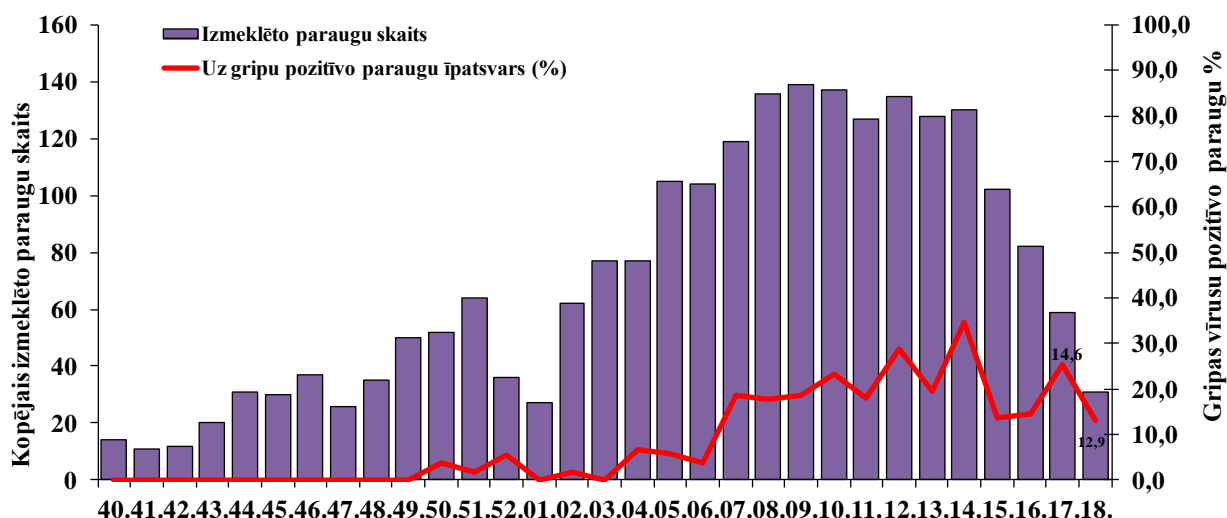
2014.gada 18. nedēļā SIA „Rīgas austrumu klīniskās universitātes slimnīca” stacionārā „Latvijas Infektoloģijas centrs” (LIC) laboratorijā izmeklēts 31 pacienta klīniskais paraugs, no tiem 4 paraugos noteikti gripas vīrusi, kas ir 12,9% no kopējā izmeklēto parauga skaita (4/31).

Kopumā no visiem laboratorijā izmeklētajiem klīniskiem paraugiem tikai četros paraugos noteikti respiratorie vīrusi - gripas vīrusi (2 *A tipa* un 2 *B tipa*). Iepriekšējā 17. nedēļā bija noteikti arī citi elpceļu infekciju vīrusi – paragripas vīruss III tipa (1), respiratori sincitiālais vīruss (3), adenovīrusi (3) un cilvēka metapneimovīruss (4).

Nedēļas	Izmeklēto paraugu skaits	A gripa	B gripa	Paragripa I	Paragripa II	Paragripa III	Paragripa IV	RSV	Adenovīrusi	Rinovīrusi	hMPV	Positīvo paraugu skaits	Positīvo paraugu īpatsvars (%)	Uz gripu pozitīvo paraugu īpatsvars (%)	Gripa no pozitīvo paraugu skaita (%)	RSV no pozitīvo paraugu skaita (%)
40.	14	0	0	1	0	0	0	0	0	1	0	2	14,3	0,0	0	0
41.	11	0	0	0	0	1	0	0	1	0	0	2	18,2	0,0	0	0
42.	12	0	0	0	1	0	0	1	1	0	0	3	25,0	0,0	0	33,3
43.	20	0	0	0	1	1	0	0	0	0	0	2	10,0	0,0	0	0
44.	31	0	0	2	0	2	0	1	3	0	0	8	25,8	0,0	0	12,5
45.	30	0	0	0	0	0	0	3	3	0	0	6	20,0	0,0	0	50
46.	37	0	0	1	0	1	0	1	2	0	0	5	13,5	0,0	0	20
47.	26	0	0	1	0	1	0	1	4	0	0	7	26,9	0,0	0	14,3
48.	35	0	0	0	0	3	0	0	5	0	0	8	22,9	0,0	0	0
49.	50	0	0	0	0	0	0	3	7	1	0	11	22,0	0,0	0	27,3
50.	52	2	0	2	1	0	0	5	1	0	0	11	21,2	3,8	18,2	45,5
51.	64	1	0	1	0	1	0	15	3	0	0	21	32,8	1,6	4,8	71,4
52.	36	2	0	0	1	0	0	8	1	1	0	13	36,1	5,6	15,4	61,5
01.	27	0	0	0	0	0	0	5	1	0	0	6	22,2	0,0	0	83,3
02.	62	1	0	2	0	0	0	16	2	0	0	21	33,9	1,6	4,8	76,2
03.	77	0	0	0	0	0	0	14	3	0	0	19	24,7	0,0	0	73,7
04.	77	5	0	0	0	0	0	18	1	0	0	24	31,2	6,5	20,8	75
05.	105	5	1	0	0	2	0	15	3	0	1	27	25,7	5,7	22,2	55,6
06.	104	3	1	0	0	1	0	19	2	0	0	26	25,0	3,8	15,4	73,1
07.	119	21	1	0	0	2	0	22	4	0	1	51	42,9	18,5	43,1	43,1
08.	136	23	1	0	0	0	0	24	5	0	1	54	39,7	17,6	44,4	44,4
09.	139	25	1	0	0	1	0	26	4	0	1	58	41,7	18,7	44,8	44,8
10.	137	32	0	1	1	0	0	11	2	0	0	47	34,3	23,4	68,1	23,4
11.	127	22	1	0	0	0	0	15	5	0	1	44	34,6	18,1	52,3	34,1
12.	135	39	0	1	0	0	0	10	0	1	1	52	38,5	28,9	75	19,2
13.	128	25	0	0	0	0	0	4	2	0	1	32	25,0	19,5	78,1	12,5
14.	130	44	1	0	0	1	0	3	3	1	0	53	40,8	34,6	84,9	5,7
15.	102	13	1	0	0	1	0	1	1	1	0	18	17,6	13,7	77,8	5,6
16.	82	12	0	0	0	1	0	3	2	0	2	20	24,4	14,6	60	15
17.	59	13	2	0	0	1	0	3	3	0	4	26	44,1	25,4	57,7	11,5
18.	31	2	2	0	0	0	0	0	0	0	0	4	12,9	12,9	100	0
Kopā	2195	290	12	12	5	20	0	247	74	6	13	681	31,0	13,8	44,3	36,3

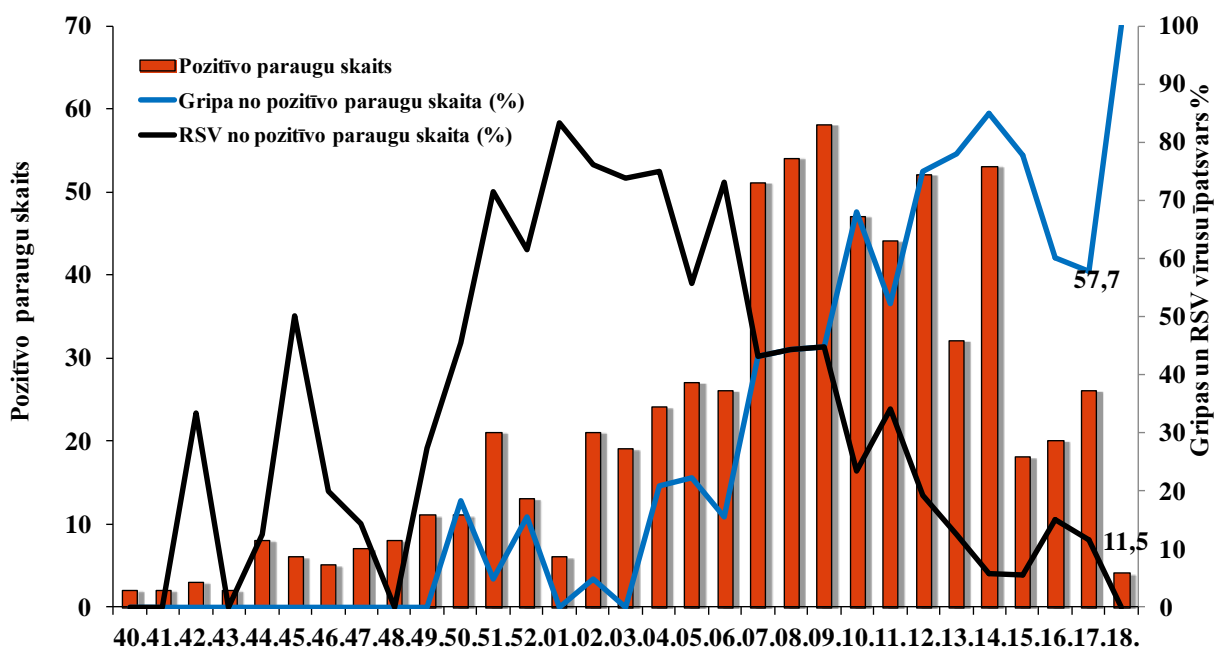
Kopš sezonas sākuma SIA „Rīgas austrumu klīniskās universitātes slimnīca” stacionāra „Latvijas Infektoloģijas centrs” laboratorijā noteikti pavisam 302 gripas vīrusi, t.sk. 290 *A tipa* gripas vīrusi (no tiem tipēti 128: 65 kā *A/H1pdm09* un 63 kā *A/H3*) un 12 *B tipa* gripas vīrusi. Saskaņā ar LIC laboratorijas sniegtiem datiem, līdz šim brīdim izpētīti 94 *A tipa* gripas vīrusi pēc to antigēniskās struktūras, no tiem 55 raksturoti kā *A/California/7/2009/(H1N1pdm09)* un 39 kā *A/Texas/50/2012(H3N2)* līdzīgi vīrusi. Viens *B tipa* gripas vīruss raksturots kā *B/Massachusetts/2/2012* no (*Yamagata* līnijas). Pēc antigēniskā raksturojuma noteiktie gripas vīrusi ir līdzīgi šīs sezonas vakcīnas sastāvā iekļautajiem gripas vīrusiem.

Pozitīvo paraugu īpatsvars uz gripas vīrusiem pa nedēļām



Kopējais pozitīvo paraugu skaits un gripas vīrusu un RSV īpatsvars

2014.gada 18. nedēļā citi respiratorie vīrusi, izņemot gripas vīrusus (4/4), netika noteikti. Uz gripas vīrusiem pozitīvo paraugu īpatsvars 17. nedēļā bijis 57,7% (15/26) no kopējā pozitīvo paraugu skaita. Respiratori sincitiālā vīrusa (RSV) īpatsvars no kopējā pozitīvo paraugu skaita (3/26) 17. nedēļā bijis 11,5%.



Secinājumi

2014. gada 18. nedēļā monitoringa ambulatorajās iestādēs klīniski noteikts tikai viens gripas gadījums (Jūrmalā). Vēršanos pacientu skaits citu akūto augšējo elpceļu infekciju gadījumos ir samazinājies, taču dati ir nepilnīgi, jo iepriekšējā nedēļā bija tikai trīs darba dienas.

Stacionārajās monitoringa iestādēs palielinājies hospitalizēto pacientu skaits ar diagnozi *gripa*.

SIA „Rīgas austrumu klīniskās universitātes slimnīca” stacionārā „Latvijas Infektoloģijas centrs” (LIC) laboratorija uz gripas vīrusiem pozitīvo paraugu skaits salīdzinājumā ar iepriekšējo nedēļu ievērojami samazinājies (no 15 līdz 4).

Situācija PVO Eiropas reģiona valstīs 17. nedēļā

(http://www.euroflu.org/cgi-files/bulletin_v2.cgi)

Lielākajā daļā PVO Eiropas reģiona valstu gripas aktivitāte ir bijusi pirmssezonas līmenī. Samazinājies uzraudzības tīkla ietvaros uz gripas vīrusiem pozitīvo paraugu īpatsvars. Reģionā dominējis *A(H3N2)* vīruss, taču turpinājusies arī *A(H1N1)pdm09* un *B tipa* gripas vīrusa cirkulācija. Pēc ģeogrāfiskās izplatības, plaša un reģionāla gripas izplatība vairs netika reģistrēta, lokāla izplatība bijusi tikai 2 valstīs, bet sporādiska - 26 valstīs. Četrpadsmit PVO Eiropas reģiona valstīs gripas aktivitāte netika reģistrēta.

Viruśoloģijas dati.

2014. gada 17. nedēļā uzraudzības tīkla ietvaros izmeklēti 283 paraugi, no tiem 26 (9,2%) paraugos noteikti gripas vīrusi – 8 (30,8%) *B tipa* un 18 (69,2%) *A tipa* (no tiem 13 tipēti: 4 tipēti kā *A(H1N1)pdm09* un 9 kā *A(H3N2)*). Kopā 17. nedēļā, uzraudzības tīkla ietvaros un ārpus tā, noteikti 695 (12% no kopējā izmeklēto paraugu skaita) gripas vīrusi: 150 (22%) gadījumos *B* un 545 (78%) *A tipa* gripas vīrusi, no tiem 303 tipēti: 210 (69%) kā *A(H3N2)* un 93 (31%) kā *A(H1N1)pdm09*.

Kopš 40. nedēļas pavisam noteikti 45 357 gripas vīrusi: 42 712 (94%) *A tipa* gripa un 2645 (6%) *B tipa* gripa. No *A tipa* gripas vīrusiem 29 661 tipēti: 16 811 (57%) kā *A(H1N1)pdm09* un 12 850 (43%) kā *A(H3N2)*.

Kopš sezonas sākuma (2013. gada 40. nedēļa) gripas vīrusi antigēniski raksturoti piecpadsmit valstīs – Čehijas Republikā, Dānijā, Somijā, Vācijā, Īrijā, Latvijā, Nīderlandē, Norvēģijā, Portugālē, Rumānijā, Krievijas Federācijā, Slovākijā, Slovēnijā, Šveicē un Apvienotajā Karalistē (Anglija un Skotija). Kopā izpētīti 2034 gripas vīruss. Lielākā daļa (98,9%) no izpētītiem gripas vīrusiem pēc antigēniskā raksturojuma atbilda šīs sezonas vakcīnas sastāvā iekļautajiem gripas vīrusiem:

- 1011 *A(H1N1)pdm09*, *A/California/7/2009 (H1N1)-līdzīgs**;
- 966 *A(H3N2)*, *A/Texas/50/2012 (H3N2) – līdzīgs**;
- 35 *B/Massachusetts/2/2012-līdzīgs (B/Yamagata/16/88 līnijas)**;
- 19 *B/Brisbane/60/2008-līdzīgs (B/Victoria/2/87 līnijas)*
- 3 *B/Wisconsin/1/2010-līdzīgs (B/Yamagata/16/88 līnijas)*;

* iekļauti vakcīnas sastāvā 2013.-2014.gada sezonai Ziemeļu puslodē

2014. gada 17. nedēļā divas valstis (Īrija un Apvienotā Karaliste) ziņojušas par 15 hospitalizētiem pacientiem laboratoriski apstiprinātas gripas gadījumos (*A tipa* gripa). Kopš sezonas sākuma astoņas valstis paziņojušas par 4689 pacientiem hospitalizētiem laboratoriski apstiprinātas gripas gadījumos: 4633 (99%) bija saistīti ar *A tipa* gripas vīrusiem un 56 (1%) ar *B tipa* gripas vīrusiem. Kopā tipēti 3175 *A tipa* gripas vīrusi, no tiem 2350 (74%) kā *A(H1)pdm09* un 825 (26%) kā *A(H3N2)*. Pavisam paziņots par 394 nāves gadījumiem: 391 (99%) saistīts ar *A tipa* gripas vīrusiem un 3 ar *B tipa* gripas vīrusiem. No 285 tipētiem *A tipa* gripas vīrusiem 230 (81%) nāves gadījumos bija noteikts *A(H1)pdm09* un 55 (19%) bija *A(H3)*.

PVO par gripas izplatību pasaulē 2014. gada 5.maijā

http://www.who.int/influenza/surveillance_monitoring/updates/latest_update_GIP_surveillance/en/index.html

Lielākajā daļā Ziemeļu puslodes valstu gripas izplatība ir sasniegusi starpsezonu līmeni. *B tipa* gripas vīruss sezonas beigās ir turpinājis dominēt lielākajā daļā reģionu, izņemot Eiropu, kur joprojām reģistrēta zema *B tipa* gripas vīrusa izplatība.

- Ziemeļamerikā gripas aktivitāte palēnām samazinājusies.
- Eiropā gripas aktivitāte turpināja samazināties un lielākajā daļā valstu ir sasniegts gripas izplatības starpsezonu līmenis. Reģionā dominējis *A(H3N2)* vīruss, taču turpinājusies *A(H1N1)pdm09* cirkulācija. *B tipa* gripas vīrusa izplatība bijusi zema. Austrumeiropā gripas aktivitāte ir samazinājusies, taču tā saglabājusies augstāka nekā reģiona dienvidrietumos un ziemeļos, kur gripas sezonas izplatības augstākais punkts tika sasniegts agrāk.
- Austrumāzijā gripas aktivitāte tuvojusies starpsezonu līmenim un reģionā dominējis *B tipa* gripas vīruss.

- Āzijas tropu daļā gripas aktivitāte ir turpinājusi samazināties, tomēr reģionā joprojām vērojamas atšķirīgas vīrusa izplatības tendences.
- Ziemeļāfrikā un Rietumāzijā gripas aktivitāte ir bijusi zema, dominējis *B tipa* gripas vīruss.
- Dienvidu puslodē gripas aktivitāte ir bijusi zema - reģistrēti sporādiski gripas gadījumi.

Par gripas vīrusu rezistenci

(http://www.euroflu.org/cgi-files/bulletin_v2.cgi)

Kopš sezonas sākuma (2013. gada 40.nedēļa) gripas vīrusu rezistences pārbaudi veikušas 12 valstis – Vācija, Grieķija, Itālija, Nīderlande, Norvēģija, Portugāle, Rumānija, Zviedrija, Spānija, Šveice, Krievijas Federācija un Apvienotā Karaliste (Anglija).

Vīrusa tips un apakštīps	Rezistence pret neiraminidāzes inhibitoriem				Rezistence pret M2 inhibitoriem	
	Oseltamivir		Zanamivir		Amantadini, rimantadini	
	Testētie izolāti	t.sk. rezistenti	Testētie izolāti	t.sk. rezistenti	Testētie izolāti	t.sk. rezistenti
<i>A(H1N1)pdm09</i>	1047	16 (1,5%)	1047	0	143	143 (100%)
<i>A(H3N2)</i>	354	1 (0,3%)	354	0	107	107 (100%)
<i>B tipa</i>	57	0	57	0	neattiecās	

Sešpadsmit pacientu paraugos noteikts pret oseltamivīru rezistentais *A/H1N1pdm09* gripas vīruss. Apvienotajā Karalistē rezistentais vīruss noteikts 15 hospitalizētiem pacientiem, lielākā daļa pacientu ārstēšanas laikā bija saņēmuši neiraminidāzes inhibitorus. Šveicē vīruss noteikts vienam hospitalizētam pacientam ar imūnsupresiju, kurš ārstēšanas laikā ir saņēmis oseltamivīru.

Viens *A(H3N2) tipa* gripas vīruss ar samazinātu jutību pret oseltamivīru noteikts pacientam ar imūnsupresiju no Apvienotās Karalistes, kurš ārstēšanas laikā ir saņēmis oseltamivīru.

Nevienam no 57 *B tipa* vīrusiem, kuri bija testēti uz jutību pret neiraminidāzes inhibitoriem - oseltamivīru un zanamivīru, rezistence netika konstatēta.

Toties visiem *A tipa* gripas vīrusiem, kuri bija pārbaudīti uz jutību pret adamantāniem (amantadini, rimantadini), tika konstatēta rezistence.

Materiālu sagatavoja: SLIMĪBU PROFILAKSES UN KONTROLES CENTRA Infekcijas slimību riska analīzes un profilakses departamenta Infekcijas slimību uzraudzības un imunizācijas nodaļas epidemioloģe R.Nikiforova un sabiedrības veselības analītiķe K.Pulmane.

2013.-14. gada AAEI un gripas monitoringa 2014. gada 18. nedēļā datus sniedza:

- 69 primārās veselības aprūpes ārsti (reģistrēto pacientu skaits 106 642 – 5,3% no Latvijas iedzīvotāju skaita),
 - 11 stacionārās ārstniecības iestādes,
 - 7 skolas,
 - 7 pirmsskolas izglītības iestādes
- Izmantoti SIA Rīgas Austrumu klīniskās universitātes slimnīcas (RAKUS) stacionāra „Latvijas Infektoloģijas centrs” (LIC) laboratorijas dati.

Pateicamies visiem monitoringa dalībniekiem par savlaicīgi un precīzi sniegtu informāciju.

Datu pārpublicēšana un citēšana – atsauce uz Slimību profilakses un kontroles centra “Epidemioloģijas biļetenu” ir obligāta.