



LATVIJAS REPUBLIKAS VESELĪBAS MINISTRIJA

## SLIMĪBU PROFILAKSES UN KONTROLES CENTRS

Dunties iela 22, Rīga, LV-1005 • Tālr. 67501590 • Fakss 67501591 • E-pasts: info@spkc.gov.lv • Reģ. Nr. 90009756700

### EPIDEMIOLOĢIJAS BIĻETENS

Nr. 24 (1350)

2014. gada 28. aprīlī

#### Pārskats par akūtu augšējo elpceļu infekciju (AAEI) un gripas\* izplatību 2014. gada 17. nedēļā Latvijā

2014.gada 17. nedēļā monitoringā iekļautajās ambulatorajās iestādēs klīniski tika diagnosticēts viens gripas gadījums (Rīgā). Monitoringā iekļautajās stacionārajās ārstniecības iestādēs (11 slimnīcas) 17. nedēļā hospitalizēto pacientu skaits ievērojami samazinājies - saņemta informācija par vienu pacientu, kurš hospitalizēts ar diagnozi *gripa* (Rīgā).

Vēršanās citu AAEI gadījumos ambulatorajās iestādēs ir palielinājusies par 3,8% un bijusi vidēji 666,4 gadījumi uz 100 000 iedzīvotājiem (16. nedēļā – 641,9 uz 100 000 iedzīvotājiem).

#### Pacientu vēršanās pie ārsta ar AAEI, gripu un pneimoniju vidēji uz 100 000 iedzīvotājiem<sup>1</sup>

	Vecuma grupas	13.	14.	15.	16.	17.	Salīdzinot ar iepriekšējo nedēļu (%)
AAEI	Vidēji	870,1	883,7	808,8	641,9	666,4	3,8
	0-4	4920,9	5295,1	4505,0	4151,0	4418,2	6,4
	5-14	2794,9	2920,7	2699,4	2167,9	1924,6	-11,2
	15-64	489,5	483,9	464,4	331,1	359,1	8,5
	65>	188,8	160,2	136,3	87,5	94,9	8,5
Gripa	Vidēji	0,9	0,0	8,2	1,8	0,9	-50,0
	0-4	0,0	0,0	0,0	0,0	0,0	
	5-14	0,0	0,0	30,4	0,0	0,0	
	15-64	1,3	0,0	8,1	2,7	1,3	-50,0
	65>	0,0	0,0	0,0	0,0	0,0	
Pneimonija	Vidēji	27,6	21,6	19,9	14,5	10,9	-25,0
	0-4	69,6	53,5	71,2	17,9	34,8	94,4
	5-14	49,0	20,1	30,4	20,4	9,8	-51,8
	15-64	22,4	17,3	17,5	14,7	9,4	-36,4
	65>	24,2	29,1	9,7	9,7	10,0	2,8

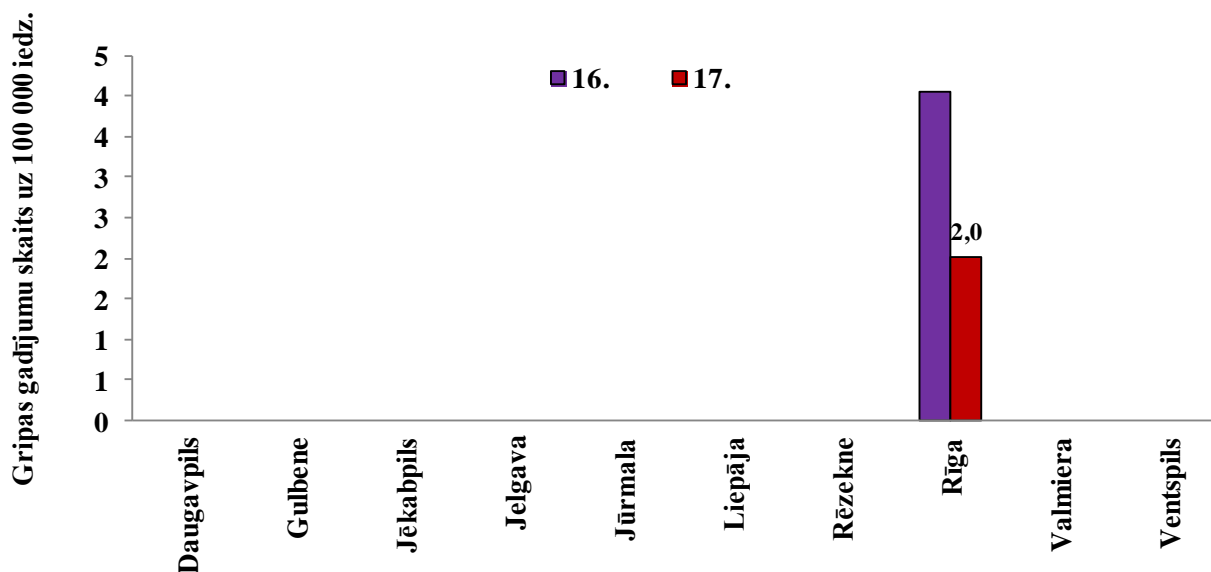
\*klīniski apstiprināti gripas gadījumi monitoringa iestādēs

2014. gada 17. nedēļā, salīdzinot ar 16. nedēļu, par 25% samazinājies ambulatorajās iestādēs vērsušos pacientu skaits pneimonijas gadījumos – kopumā reģistrēti 10,9 gadījumi uz 100 000 iedzīvotājiem.

<sup>1</sup> Saslimstības līmenis, vai vēršanās pēc medicīniskas palīdzības nedēļas laikā tiek aprēķināta pamatojoties uz pacientu skaitu, kas pirmo reizi sakarā ar patreizējo saslimšanas epizodi vērsušies pēc medicīniskās palīdzības pie ģimenes ārsta.

### Vēršanās ambulatorajās iestādēs gripas gadījumos 2013.-2014. gada sezonā

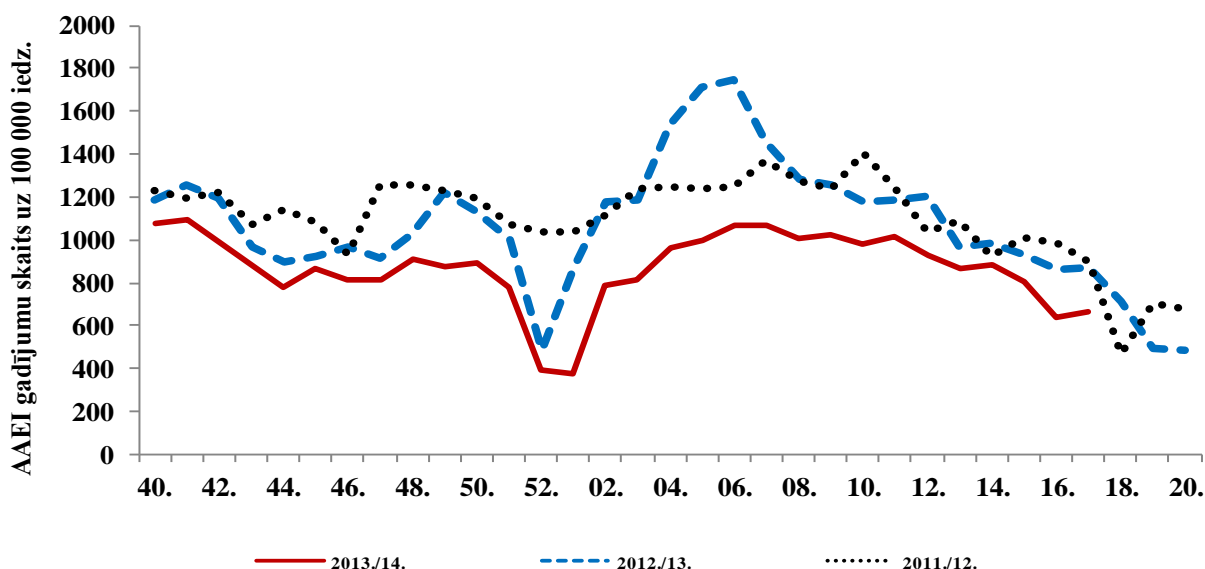
2014.gada 17. nedēļā ambulatorajās iestādēs, kas iekļautas gripas monitoringā (Rīgā), vērsies viens pacients, kuram klīniski noteikta gripa. Iepriekšējā nedēļā klīniski gripas gadījumi ambulatorajās iestādēs bija reģistrēti Jelgavā un Rīgā. Kopš janvāra sākuma iknedēļas ziņojumos par klīniski diagnosticētiem gripas gadījumiem informējuši Daugavpils (7. nedēļā), Jēkabpils (2., 11. nedēļā), Jelgavas (2., 3. un 15. nedēļā), Rēzeknes (4., 5., 6. un 12. nedēļā), Rīgas (2., 4. – 13., 15. -17. nedēļā) un Ventspils pilsētas (1. nedēļā) ģimenes ārsti - pavisam 82 gadījumi. Gripas intensitāte ne vienā no teritorijām kopš sezonas sākuma nav pārsniegusi epidēmisko sliekšni - 100 gadījumi uz 100 000 iedzīvotājiem.



2014.gada 17. nedēļā gripas gadījums tika reģistrēti vecuma grupā no 15 līdz 64 gadiem (1,3 gadījumi uz 100 000 iedzīvotāju).

### Vēršanās AAEI gadījumos ambulatorajās monitoringa iestādēs

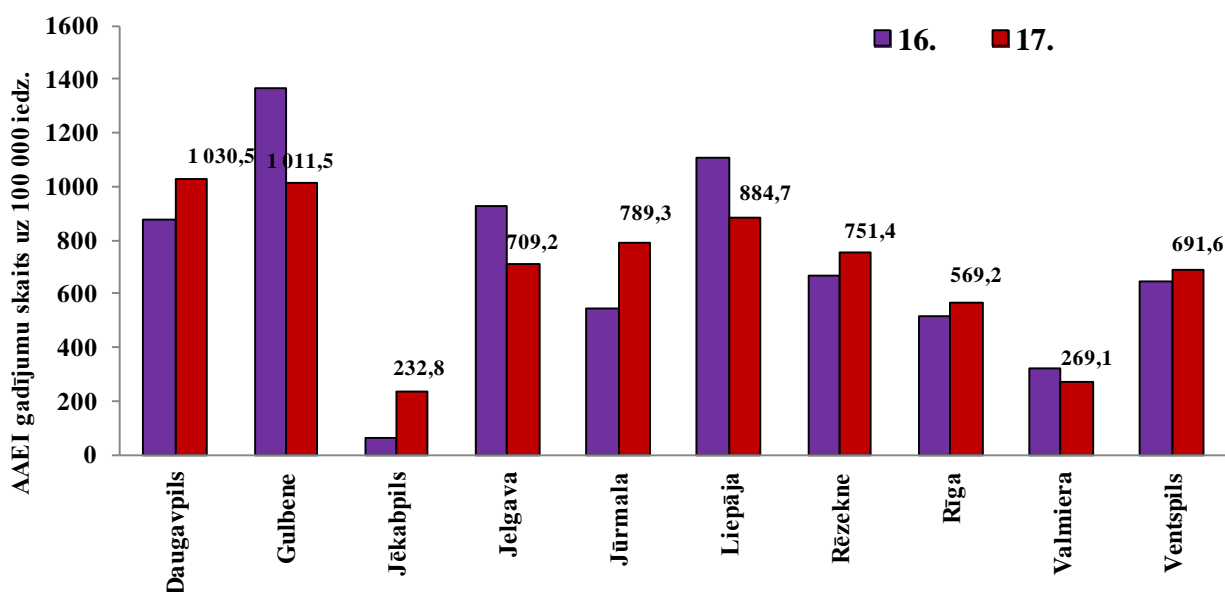
Vēršanās pēc palīdzības citu akūto augšējo elpceļu infekciju gadījumos ambulatorajās monitoringa iestādēs 2014. gada 17. nedēļā, līdzīgi kā pagājušās gripas sezonas attiecīgajā laika periodā, ir nedaudz pieaudzis. Saslimstības līknes virzība kopš 40.nedēļas ir bijusi ļoti līdzīga pēdējās divās gripas sezonās reģistrētajai saslimstībai, taču šajā sezonā saslimstība ir bijusi zemāka, nekā reģistrēta pēdējās divās gripas sezonās.



### AAEI atsevišķās monitoringa teritorijās

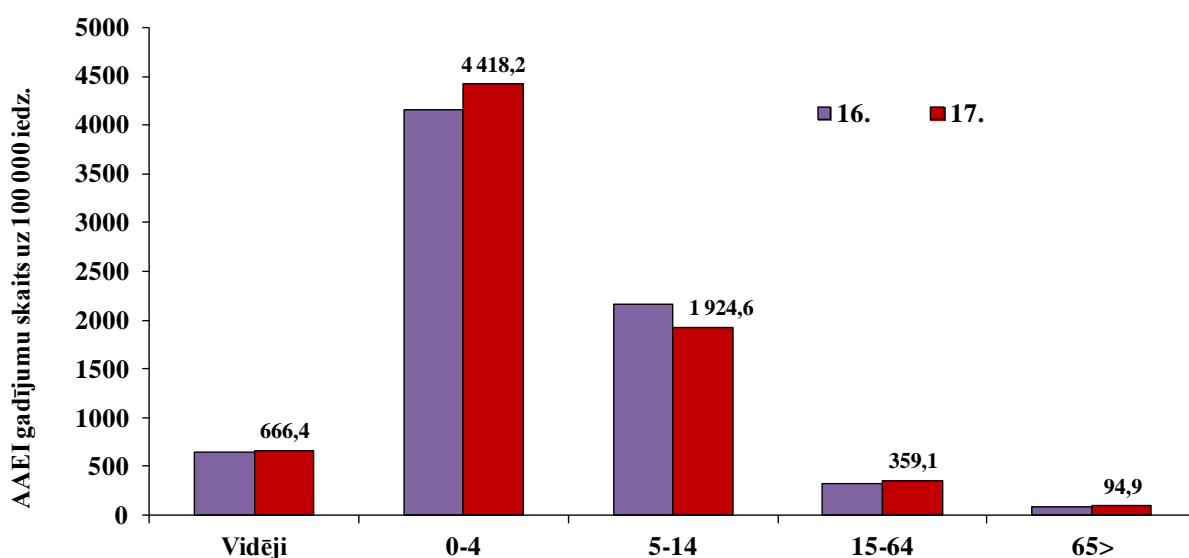
Ambulatoro apmeklējumu skaits AAEI gadījumos palielinājies sešās no desmit monitoringā iekļautajām teritorijām (Daugavpilī, Jēkabpilī, Jūrmalā, Rēzeknē, Rīgā un Ventspilī), pārējās pilsētās tas samazinājies.

Augstākā saslimstība 17. nedēļā tika reģistrēta Daugavpilī (1030,5 uz 100 000 iedzīvotājiem) un Gulbenē (1011,5 gadījumi uz 100 000 iedzīvotājiem), salīdzinoši augsta tā bijusi arī Liepājā (884,7 uz 100 000 iedzīvotājiem). Viszemākā saslimstība, tāpat kā 15. un 16. nedēļā, bijusi Jēkabpilī un Valmierā.



### AAEI atsevišķās vecuma grupās

Vēršanās ambulatorajās iestādēs AAEI gadījumos samazinājusies vecuma grupā 5-14 gadi, pārējās vecuma grupās tika novērots pieaugums. Augstākā saslimstība reģistrēta bērniem vecuma grupā 0-4 gadi (4418,2 gadījumi uz 100 000 iedzīvotājiem).

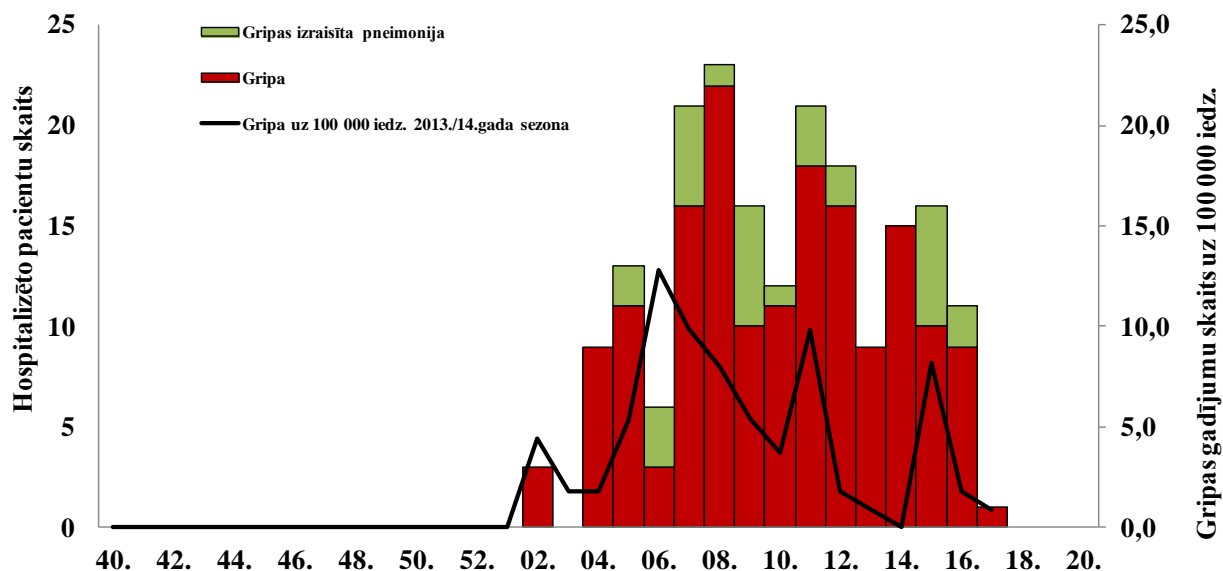


### Par hospitalizētajiem pacientiem gripas un gripas izraisītas pneimonijas gadījumos

No monitoringā iekļautajām ārstniecības iestādēm (11 slimnīcas) 17. nedēļā saņemta informācija par vienu pacientu hospitalizētu ar diagnozi gripa (Rīgā).

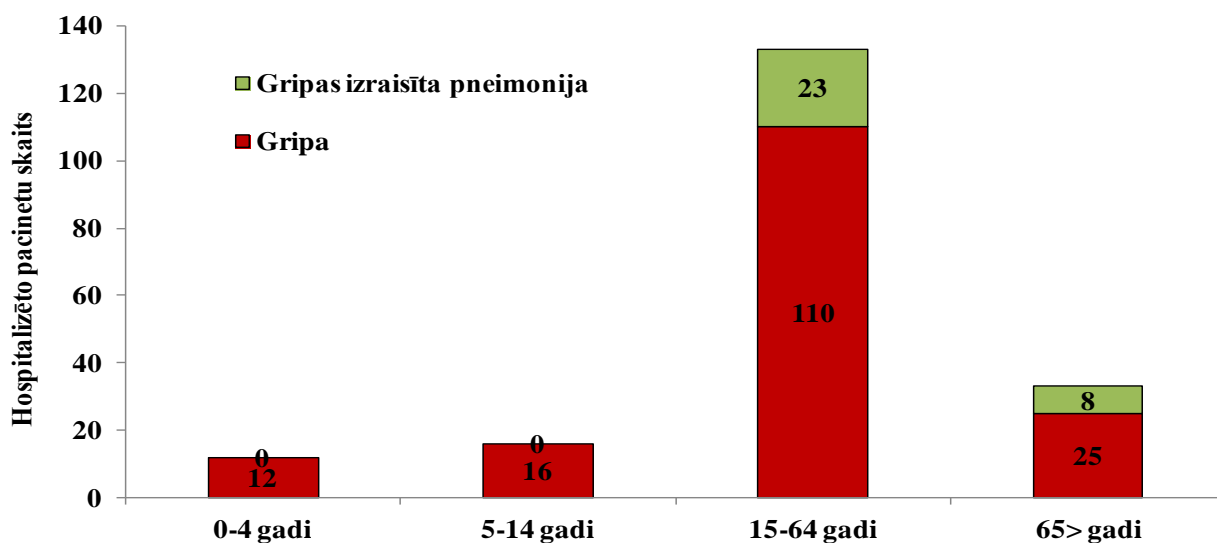
Kopš sezonas sākuma par hospitalizētajiem pacientiem *gripas* gadījumos (kopā 163 pacienti) ziņojušas Daugavpils, Gulbenes, Liepājas, Valmieras, Ventspils un visvairāk Rīgas stacionārās iestādes. Par hospitalizētajiem pacientiem *gripas izraisītas pneimonijas* gadījumos (kopā 31 pacients) informējušas tikai Rīgas slimnīcas.

### Hospitalizēto pacientu skaits pa nedēļām



### Hospitalizēto pacientu sadalījums pa vecuma grupām

Kopš sezonas sākuma (2013. gada 40. nedēļa) saistībā ar gripu vai ar gripas izraisītu pneimoniju hospitalizēti pavisam 194 pacienti. Vecuma grupā 0-4 gadi bija 12 pacienti, visi gripas gadījumi; vecuma grupā 5-14 gadi bija 16 pacienti, visi gripas gadījumi; vecuma grupā 15-64 gadi bija 133 pacienti t.sk. 110 gripas gadījumi un 23 gripas izraisītas pneimonijas gadījumi; vecuma grupā 65 > gadi bija 33 pacienti, t.sk. 25 gripas gadījumi un 8 gripas izraisītas pneimonijas gadījumi.



2014. gada 13. un 15. nedēļā saņemti divi paziņojumi par nāves gadījumiem saistībā ar gripu (apstiprināts *A/H1N1pdm* vīruss). Pacientiem (45 un 43 gadus vecas sievietes) bijuši riska faktori – abos gadījumos adipozitāte, vienā gadījumā ilgstošs klepus un novēlota vēršanās pie ārsta; šajā sezonā pret gripu nav bijušas vakcinētas.

## Vispārējās izglītības iestāžu apmeklējums

Vispārējās izglītības iestādes 16. nedēļā apmeklēja vidēji 95,4% skolēnu, par 1,3% vairāk nekā 16. nedēļā. Apmeklētība pieaugusi astoņās monitoringā iekļautajās teritorijās, divās tā ir samazinājusies. Zemākā apmeklētība reģistrēta Gulbenē un Jēkabpilī, kur izglītības iestādes apmeklējuši mazāk, nekā 90% reģistrēto skolēnu.

Monitoringa pilsētas /nedēļas	Daugavpils	Gulbene	Jēkabpils	Jelgava	Jūrmala	Liepāja	Rēzekne	Rīga	Valmiera	Ventspils	Vidēji
13.	95,5	84,8	96,8	88,9	91,3	95,5	91,3	95,3	97,6	93,7	94,2
14.	96,3	89,8	99,8	90,1	92,6	93,3	92,0	91,0	97,3	94,2	93,1
15.	95,5	90,1	99,8	89,8	93,6	93,4	93,3	94,9	97,7	93,8	94,3
16.	94,9	80,7	98,0	89,6	94,1	95,6	93,8	94,2	97,6	93,9	94,1
17.	95,5	87,6	96,6	89,8	96,9	95,5	95,4	95,9	98,4	95,4	95,4
Salīdzinājumā ar 16.nedēļu	0,6	6,8	-1,4	0,2	2,8	-0,1	1,6	1,7	0,8	1,5	1,3

## Pirmsskolas izglītības iestāžu apmeklējums

Pirmsskolas izglītības iestādes 2014. gada 17. nedēļā apmeklējuši vidēji 78,6% reģistrēto bērnu. Apmeklētības līmenis, salīdzinot ar 16. nedēļu, ir palielinājies par 6,2%. Apmeklētība palielinājusies visās monitoringā iekļautajās teritorijās.

Monitoringa pilsētas /nedēļas	Daugavpils	Gulbene	Jēkabpils	Jelgava	Jūrmala	Liepāja	Rēzekne	Rīga	Valmiera	Ventspils	Vidēji
13.	74,3	63,9	66,3	76,9	76,1	82,0	73,9	67,7	77,3	72,1	72,1
14.	73,8	65,7	69,1	71,9	71,8	84,6	68,6	67,5	75,8	76,2	72,8
15.	71,3	71,7	72,0	73,8	74,0	81,6	73,9	69,4	72,0	79,8	74,5
16.	71,3	65,7	65,7	71,9	72,9	82,9	78,3	68,8	68,2	74,8	72,4
17.	74,9	71,7	77,1	82,3	77,0	84,3	86,7	76,1	75,0	81,1	78,6
Salīdzinājumā ar 16.nedēļu	3,6	6,1	11,3	10,4	4,0	1,3	8,4	7,3	6,8	6,3	6,2

## Respiratoro vīrusu cirkulācija

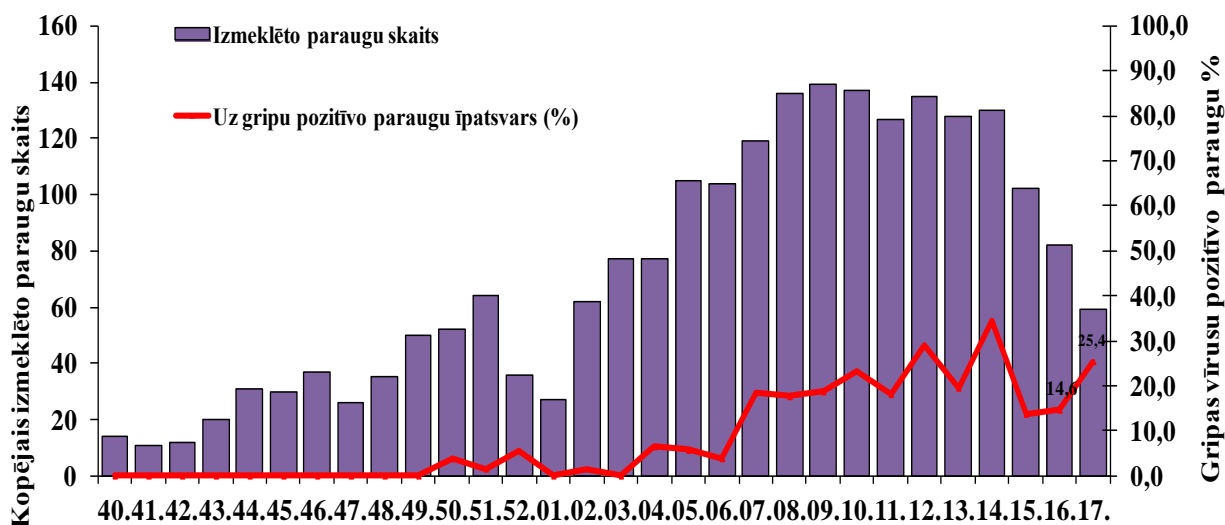
2014.gada 17. nedēļā SIA „Rīgas austrumu klīniskās universitātes slimnīca” stacionārā „Latvijas Infektoloģijas centrs” (LIC) laboratorijā izmeklēti 59 pacientu klīniskie paraugi, no tiem 15 paraugos noteikti gripas vīrusi, kas ir 27,1% no kopējā izmeklēto parauga skaita (15/59).

Kopumā no laboratorijā izmeklētajiem 59 klīniskiem paraugiem 26 (44,0%) paraugos noteikti respiratoro vīrusu infekciju izraisītāji; lielākā daļa (57,7%) no tiem bija gripas vīrusi (13 A tip un 2 B tipa). Noteikti arī citi elpceļu infekciju vīrusi – paragripas vīruss III tipa (1), respiratori sincitiālais vīruss (3), adenovīrusi (3) un cilvēka metapneimovīruss (4).

Nedēļas	Izmeklēto paraugu skaits	A gripa	B gripa	Paragripa I	Paragripa II	Paragripa III	Paragripa IV	RSV	Adenovīrusi	Rinovīrusi	hMPV	Pozitīvo paraugu skaits	Pozitīvo paraugu īpatsvars (%)	Uz gripu pozitīvo paraugu īpatsvars (%)	Gripa no pozitīvo paraugu skaita (%)	RSV no pozitīvo paraugu skaita (%)
40.	14	0	0	1	0	0	0	0	0	1	0	2	14,3	0,0	0	0
41.	11	0	0	0	0	1	0	0	1	0	0	2	18,2	0,0	0	0
42.	12	0	0	0	1	0	0	1	1	0	0	3	25,0	0,0	0	33,3
43.	20	0	0	0	1	1	0	0	0	0	0	2	10,0	0,0	0	0
44.	31	0	0	2	0	2	0	1	3	0	0	8	25,8	0,0	0	12,5
45.	30	0	0	0	0	0	0	3	3	0	0	6	20,0	0,0	0	50
46.	37	0	0	1	0	1	0	1	2	0	0	5	13,5	0,0	0	20
47.	26	0	0	1	0	1	0	1	4	0	0	7	26,9	0,0	0	14,3
48.	35	0	0	0	0	3	0	0	5	0	0	8	22,9	0,0	0	0
49.	50	0	0	0	0	0	0	3	7	1	0	11	22,0	0,0	0	27,3
50.	52	2	0	2	1	0	0	5	1	0	0	11	21,2	3,8	18,2	45,5
51.	64	1	0	1	0	1	0	15	3	0	0	21	32,8	1,6	4,8	71,4
52.	36	2	0	0	1	0	0	8	1	1	0	13	36,1	5,6	15,4	61,5
01.	27	0	0	0	0	0	0	5	1	0	0	6	22,2	0,0	0	83,3
02.	62	1	0	2	0	0	0	16	2	0	0	21	33,9	1,6	4,8	76,2
03.	77	0	0	0	0	0	0	14	3	0	0	19	24,7	0,0	0	73,7
04.	77	5	0	0	0	0	0	18	1	0	0	24	31,2	6,5	20,8	75
05.	105	5	1	0	0	2	0	15	3	0	1	27	25,7	5,7	22,2	55,6
06.	104	3	1	0	0	1	0	19	2	0	0	26	25,0	3,8	15,4	73,1
07.	119	21	1	0	0	2	0	22	4	0	1	51	42,9	18,5	43,1	43,1
08.	136	23	1	0	0	0	0	24	5	0	1	54	39,7	17,6	44,4	44,4
09.	139	25	1	0	0	1	0	26	4	0	1	58	41,7	18,7	44,8	44,8
10.	137	32	0	1	1	0	0	11	2	0	0	47	34,3	23,4	68,1	23,4
11.	127	22	1	0	0	0	0	15	5	0	1	44	34,6	18,1	52,3	34,1
12.	135	39	0	1	0	0	0	10	0	1	1	52	38,5	28,9	75	19,2
13.	128	25	0	0	0	0	0	4	2	0	1	32	25,0	19,5	78,1	12,5
14.	130	44	1	0	0	1	0	3	3	1	0	53	40,8	34,6	84,9	5,7
15.	102	13	1	0	0	1	0	1	1	1	0	18	17,6	13,7	77,8	5,6
16.	82	12	0	0	0	1	0	3	2	0	2	20	24,4	14,6	60	15
17.	59	13	2	0	0	1	0	3	3	0	4	26	44,1	25,4	57,7	11,5
<b>Kopā</b>	<b>2164</b>	<b>288</b>	<b>10</b>	<b>12</b>	<b>5</b>	<b>20</b>	<b>0</b>	<b>247</b>	<b>74</b>	<b>6</b>	<b>13</b>	<b>677</b>	<b>31,3</b>	<b>13,8</b>	<b>44</b>	<b>36,5</b>

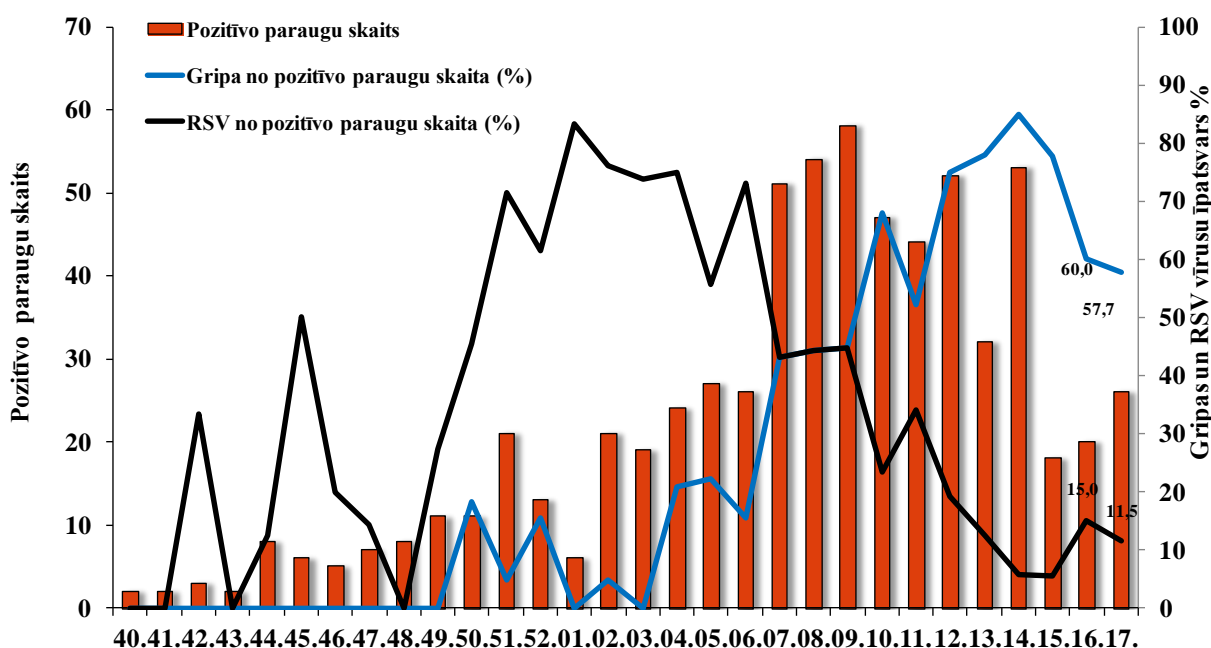
Kopš sezonas sākuma SIA „Rīgas austrumu klīniskās universitātes slimnīca” stacionāra „Latvijas Infektoloģijas centrs” laboratorijā noteikti pavisam 298 gripas vīrusi, t.sk. 288 *A* tipa gripas vīrusi (no tiem tipēti 128: 65 kā *A/H1pdm09* un 63 kā *A/H3* ) un 10 *B* tipa gripas vīrusi. Saskaņā ar LIC laboratorijas sniegtiem datiem, līdz šim brīdim izpētīti 94 *A* tipa gripas vīrusi pēc to antigēniskās struktūras, no tiem 55 raksturoti kā *A/California/7/2009/(H1N1pdm09)* un 39 kā *A/Texas/50/2012(H3N2)* līdzīgi vīrusi. Viens *B* tipa gripas vīruss raksturots kā *B/Massachusetts/2/2012* no (*Yamagata* līnijas). Pēc antigēniskā raksturojuma noteiktie gripas vīrusi ir līdzīgi šīs sezonas vakcīnas sastāvā iekļautajiem gripas vīrusiem.

### Positīvo paraugu īpatsvars uz gripas vīrusiem pa nedēļām



### Kopējais pozitīvo paraugu skaits un gripas vīrusu un RSV īpatsvars

Uz gripas vīrusiem pozitīvo paraugu īpatsvars 17. nedēļā ir nedaudz samazinājies un bijis 57,7% (15/26) no kopējā pozitīvo paraugu skaita (16. nedēļā – 60,0%). Respiratori sincitiālā vīrusa (RSV) īpatsvars no kopējā pozitīvo paraugu skaita (3/26) 17. nedēļā bijis 11,5% (16. nedēļā – 15%).



### Secinājumi

2014. gada 17. nedēļā monitoringa ambulatorajās iestādēs klīniski noteikts tikai viens gripas gadījums (Rīgā). Vērsušos pacientu skaits akūto augšējo elpceļu infekciju gadījumos ir nedaudz palielinājies.

Stacionārajās monitoringa iestādēs ievērojami samazinājies hospitalizēto pacientu skaits ar diagnozi *gripa*.

SIA „Rīgas austrumu klīniskās universitātes slimnīca” stacionārā „Latvijas Infektoloģijas centrs” (LIC) laboratorija uz gripas vīrusiem pozitīvo paraugu skaits salīdzinājumā ar iepriekšējo nedēļu nedaudz palielinājies (no 12 līdz 15).

## Situācija PVO Eiropas reģiona valstīs 16. nedēļā

([http://www.euroflu.org/cgi-files/bulletin\\_v2.cgi](http://www.euroflu.org/cgi-files/bulletin_v2.cgi))

PVO Eiropas reģionā gripas aktivitāte ir bijusi zema un lielākā daļā reģiona valstu ziņojušas par sporādisku gripas izplatību. Pēdējo nedēļu laikā samazinājies arī uzraudzības tīkla ietvaros uz gripas vīrusiem pozitīvo paraugu īpatsvars. Reģionā dominējis *A(H3N2)* vīruss, taču turpinājusies *A(H1N1)pdm09* cirkulācija. *B* tipa gripas vīrusa izplatība bijusi zema. Gripas uzraudzības tīklam sniegtie dati 16. nedēļā ir nepilnīgi sakarā ar Lieldienu brīvdienām. Pēc ģeogrāfiskās izplatības, plaša gripas izplatība vairs netika reģistrēta, reģionāla izplatība reģistrēta tikai Nīderlandē, lokāla izplatība bijusi 9 valstīs, bet sporādiska - 25 valstīs. Desmit PVO Eiropas reģiona valstīs gripas aktivitāte netika reģistrēta.

### Viruśoloģijas dati.

2014. gada 16. nedēļā uzraudzības tīkla ietvaros izmeklēts 341 paraugs, no tiem 53 (15,5%) paraugos noteikti gripas vīrusi – 15 (28,3%) *B* tipa un 38 (71,7%) *A* tipa (no tiem 28 tipēti: 11 tipēti kā *A(H1N1)pdm09* un 17 kā *A(H3N2)*). Kopā 16. nedēļā, uzraudzības tīkla ietvaros un ārpus tā, noteikti 730 (13% no kopējā izmeklēto paraugu skaita) gripas vīrusi: 140 (19%) gadījumos *B* un 590 (81%) *A* tipa gripas vīrusi, no tiem 370 tipēti: 246 (66%) kā *A(H3N2)* un 124 (34%) kā *A(H1N1)pdm09*.

Kopš 40. nedēļas pavisam noteikti 44 539 gripas vīrusi: 42 068 (94%) *A* tipa gripa un 2471 (6%) *B* tipa gripa. No *A* tipa gripas vīrusiem 29 170 tipēti: 16 646 (57%) kā *A(H1N1)pdm09* un 12 524 (43%) kā *A(H3N2)*.

Kopš sezonas sākuma (2013. gada 40. nedēļa) gripas vīrusi antigēniski raksturoti piecpadsmit valstīs – Čehijas Republikā, Dānijā, Somijā, Vācijā, Īrijā, Latvijā, Nīderlandē, Norvēģijā, Portugālē, Rumānijā, Krievijas Federācijā, Slovākijā, Slovēnijā, Šveicē un Apvienotajā Karalistē (Anglija un Skotija). Kopā izpētīti 2008 gripas vīrusi. Līdz šim brīdim lielākā daļa (98,8%) no izpētītiem gripas vīrusiem pēc antigēniskā raksturojuma atbilda šīs sezonas vakcīnas sastāvā iekļautajiem gripas vīrusiem:

- **1034 *A(H1N1)pdm09*, A/California/7/2009 (H1N1)-līdzīgs\***;
- **915 *A(H3N2)*, A/Texas/50/2012 (H3N2) – līdzīgs\***;
- **35 *B/Massachusetts/2/2012*-līdzīgs (*B/Yamagata/16/88 līnijas*)\***;
- **21 *B/Brisbane/60/2008*-līdzīgs (*B/Victoria/2/87 līnijas*)**
- **3 *B/Wisconsin/1/2010*-līdzīgs (*B/Yamagata/16/88 līnijas*);**

\* iekļauti vakcīnas sastāvā 2013.-2014.gada sezonai Ziemeļu puslodē

2014. gada 16. nedēļā četras valstis (Īrija, Rumānija, Spānija un Apvienotā Karaliste) ziņojušas par 23 hospitalizētiem pacientiem laboratoriski apstiprinātas gripas gadījumos (visi *A* tipa). Kopš sezonas sākuma astoņas valstis paziņojušas par 4658 pacientiem hospitalizētiem laboratoriski apstiprinātas gripas gadījumos: 4603 (99%) bija saistīti ar *A* tipa gripas vīrusu un 55 (1%) ar *B* tipa gripas vīrusu. Kopā tipēti 3155 *A* tipa gripas vīrusi, no tiem 2334 (74%) kā *A(H1)pdm09* un 821 (26%) kā *A(H3N2)*. Pavisam paziņots par 394 nāves gadījumiem: 391 (99%) saistīts ar *A* tipa gripas vīrusu un 3 ar *B* tipa gripas vīrusu. No 285 tipētiem *A* tipa gripas vīrusiem 230 (81%) nāves gadījumos bija noteikts *A(H1)pdm09* un 55 (19%) bija *A(H3)*.

### PVO par gripas izplatību pasaulē 2014. gada 22.aprīlī

[http://www.who.int/influenza/surveillance\\_monitoring/updates/latest\\_update\\_GIP\\_surveillance/en/index.html](http://www.who.int/influenza/surveillance_monitoring/updates/latest_update_GIP_surveillance/en/index.html)

Lielākajā daļā ziemeļu puslodes valstu gripas izplatība tuvojas starpsezonu līmenim. Samazinoties noteikto gripas vīrusu skaitam, vairākos reģionos nedaudz palielinājusies *B* tipa gripas vīrusa īpatsvars, īpaši Āzijā, Tuvajos Austrumos un Ziemeļamerikā.

- Ziemeļamerikā gripas aktivitāte turpinājusi samazināties un gripas sezona tuvojusies beigām. Sezonas nobeigumā turpinājusies *B* tipa gripas vīrusa cirkulācija, bet kopumā noteikto gripas vīrusu skaits bijis neliels.
- Eiropā gripas aktivitāte turpināja samazināties un gripas sezona tuvojas nobeigumam. Pozitīvo paraugu uz gripas vīrusiem īpatsvars palielinājies, izmeklējamu paraugu skaits sarucis.



- Austrumāzijā gripas aktivitāte tuvojusies starpsezonu līmenim un *B tipa* gripas vīruss kļuvis par dominējošo vīrusu reģionā.
- Āzijas tropu daļā gripas aktivitāte ir turpinājusi samazināties.
- Ziemeļāfrikā un Rietumāzijā gripas aktivitāte ir bijusi zema, dominējis *B tipa* gripas vīruss.
- Dienvidu puslodē gripas aktivitāte ir bijusi zema - reģistrēti sporādiski gripas gadījumi.
- Saskaņā ar *FluNet* ziņojumu (15.04.2014.), laika posmā no 23.03.2014.- 05.04.2014., gripas uzraudzības datus snieguši nacionālie gripas centri (NIC) un citas gripas laboratorijas kopā no 82 valstīm, apgabaliem vai teritorijām. Pasaules Veselības organizācijas GIRS (Global Influenza Surveillance and Response System) interneta vietnē norādīts, ka laboratorijās pārbaudīti vairāk nekā 44 319 paraugi. No tiem 6717 bijuši pozitīvi uz gripas vīrusiem - 4163 (62%) *A tipa* un 2554 (38%) *B tipa*. No *A* gripas vīrusiem 1149 (47,2%) tipēti kā *A(H1N1)pdm09* un 1287(52,8%) kā *A(H3N2)*). No *B tipa* gripas vīrusiem 224 (83%) raksturoti kā *B-Yamagata* līnijas un 46 (17%) kā *B-Victoria* līnijas.

### Par gripas vīrusu rezistenci

([http://www.euroflu.org/cgi-files/bulletin\\_v2.cgi](http://www.euroflu.org/cgi-files/bulletin_v2.cgi))

Kopš sezonas sākuma (40/2013) gripas vīrusu rezistences pārbaudi veikušas 12 valstis – Vācija, Grieķija, Itālija, Nīderlande, Norvēģija, Portugāle, Rumānija, Zviedrija, Spānija, Šveice, Krievijas Federācija un Apvienotā Karaliste (Anglija).

Vīrusa tips un apakštips	Rezistence pret neiraminidāzes inhibitoriem				Rezistence pret M2 inhibitoriem	
	Oseltamivir		Zanamivir		Amantadini, rimantadini	
	Testētie izolāti	t.sk. rezistenti	Testētie izolāti	t.sk. rezistenti	Testētie izolāti	t.sk. rezistenti
<i>A(H1N1)pdm09</i>	1019	16 (1,6%)	1019	0	135	135 (100%)
<i>A(H3N2)</i>	307	1 (0,4%)	307	0	96	96 (100%)
<i>B tipa</i>	43	0	43	0	neattiecās	

Sešpadsmit pacientu paraugos noteikts pret oseltamivīru rezistentais *A/H1N1pdm09* gripas vīruss. Apvienotajā Karalistē rezistentais vīruss noteikts 15 hospitalizētiem pacientiem, lielākā daļa pacientu ārstēšanas laikā bija saņēmuši neiraminidāzes inhibitorus. Šveicē vīruss noteikts vienam hospitalizētam pacientam ar imūnsupresiju, kurš ārstēšanas laikā ir saņēmis oseltamivīru.

Viens *A(H3N2) tipa* gripas vīruss ar samazinātu jutību pret oseltamivīru noteikts pacientam ar imūnsupresiju no Apvienotās Karalistes, kurš ārstēšanas laikā ir saņēmis oseltamivīru.

Nevienam no 45 *B tipa* vīrusiem, kuri bija testēti uz jutību pret neiraminidāzes inhibitoriem - oseltamivīru un zanamivīru, rezistence netika konstatēta.

Toties visiem *A tipa* gripas vīrusiem, kuri bija pārbaudīti uz jutību pret adamantāniem (amantadini, rimantadini), tika konstatēta rezistence.

**Materiālu sagatavoja:** SLIMĪBU PROFILAKSES UN KONTROLES CENTRA Infekcijas slimību riska analīzes un profilakses departamenta Infekcijas slimību uzraudzības un imunizācijas nodaļas epidemioloģe R.Nikiforova un sabiedrības veselības analītiķe K.Pulmane.

2013.-14. gada AA EI un gripas monitoringa 2014. gada 17. nedēļā datus sniedza:

- 69 primārās veselības aprūpes ārsti (reģistrēto pacientu skaits 110 596 – 5,5% no Latvijas iedzīvotāju skaita),
- 11 stacionārās ārstniecības iestādes,
- 35 pirmsskolas izglītības iestādes,
- 35 skolas.

Izmantoti SIA Rīgas Austrumu klīniskās universitātes slimnīcas (RAKUS) stacionāra „Latvijas Infektoloģijas centrs” (LIC) laboratorijas dati.

**Pateicamies visiem monitoringa dalībniekiem par savlaicīgi un precīzi sniegtu informāciju.**

Datu pārpublicēšana un citēšana – atsauce uz Slimību profilakses un kontroles centra “Epidemioloģijas biļetenu” ir obligāta.