



LATVIJAS REPUBLIKAS VESELĪBAS MINISTRIJA

SLIMĪBU PROFILAKSES UN KONTROLES CENTRS

Duntes iela 22, Rīga, LV-1005 • Tālr. 67501590 • Fakss 67501591 • E-pasts: info@spkc.gov.lv • Reģ. Nr. 90009756700

EPIDEMIOLOĢIJAS BIĻETENS

Nr. 21 (1347)

2014. gada 15. aprīlī

Pārskats par akūtu augšējo elpceļu infekciju (AAEI) un gripas* izplatību 2014. gada 15. nedēļā Latvijā

2014.gada 15. nedēļā monitoringā iekļautajās ambulatorajās iestādēs klīniski tika diagnosticēti 9 gripas gadījumi. Monitoringā iekļautajās stacionārajās ārstniecības iestādēs (11 slimnīcas) 15. nedēļā hospitalizēto pacientu skaits kopumā ir nedaudz palielinājies - saņemta informācija par 10 pacientiem, kuri hospitalizēti ar diagnozi *gripa* un sešiem pacientiem, hospitalizētiem ar diagnozi *gripas izraisīta pneimonija*.

Vēršanās citu AAEI gadījumos ambulatorajās iestādēs 15. nedēļā ir samazinājusies par 8,5% un bijusi vidēji 808,8 gadījumi uz 100 000 iedzīvotājiem (14. nedēļā – 883,7 uz 100 000 iedzīvotājiem).

Pacientu vēršanās pie ārsta ar AAEI, gripu un pneimoniju vidēji uz 100 000 iedzīvotājiem¹

	Vecuma grupas	11.	12.	13.	14.	15.	Salīdzinot ar iepriekšējo nedēļu (%)
AAEI	Vidēji	1015,1	924,8	870,1	883,7	808,8	-8,5
	0-4	6016,3	6000,7	4920,9	5295,1	4505,0	-14,9
	5-14	3118,6	2831,3	2794,9	2920,7	2699,4	-7,6
	15-64	597,6	495,4	489,5	483,9	464,4	-4,0
	65>	116,2	175,3	188,8	160,2	136,3	-14,9
Gripa	Vidēji	9,8	1,8	0,9	0,0	8,2	100,0
	0-4	17,4	0,0	0,0	0,0	0,0	0,0
	5-14	9,8	0,0	0,0	0,0	30,4	100,0
	15-64	10,6	2,7	1,3	0,0	8,1	100,0
	65>	4,8	0,0	0,0	0,0	0,0	0,0
Pneimonija	Vidēji	31,1	18,1	27,6	21,6	19,9	-7,5
	0-4	156,5	53,4	69,6	53,5	71,2	33,2
	5-14	49,0	20,3	49,0	20,1	30,4	51,1
	15-64	21,1	18,8	22,4	17,3	17,5	1,3
	65>	24,2	4,9	24,2	29,1	9,7	-66,6

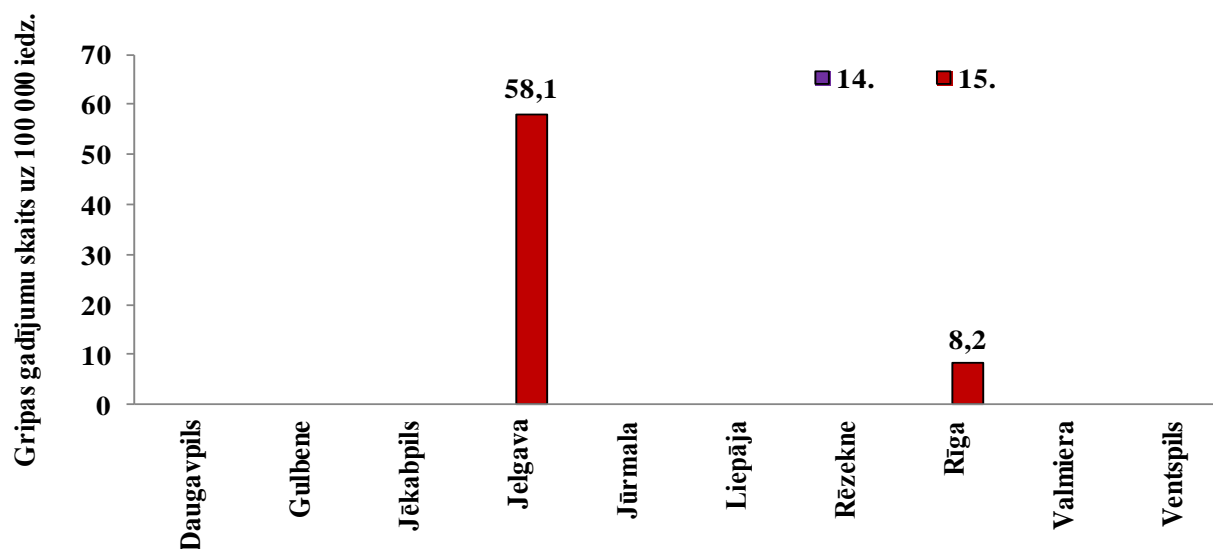
*klīniski apstiprināti gripas gadījumi monitoringa iestādēs

2014. gada 15. nedēļā, salīdzinot ar 14. nedēļu, par 7,5% samazinājies ambulatorajās iestādēs vēršamos pacientu skaits pneimonijas gadījumos – kopumā reģistrēti 19,9 gadījumi uz 100 000 iedzīvotājiem.

¹ Saslimstības līmenis, vai vēršanās pēc medicīniskas palīdzības nedēļas laikā tiek aprēķināta pamatojoties uz pacientu skaitu, kas pirmo reizi sakarā ar patreizējo saslimšanas epizodi vēršusies pēc medicīniskās palīdzības pie ģimenes ārsta.

Vēršanās ambulatorajās iestādēs gripas gadījumos 2013.-2014. gada sezonā

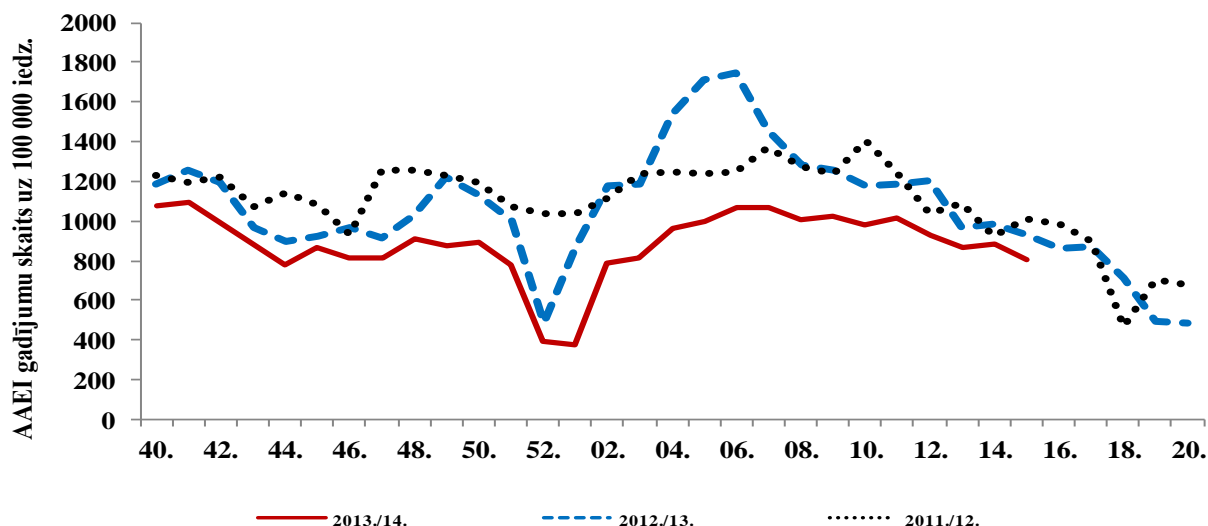
2014.gada 15. nedēļā ambulatorajās iestādēs, kas iekļautas gripas monitoringā (70 ģimenes ārstu prakses), vērsušies deviņi pacienti, kuriem klīniski noteikta gripa. Klīniski gripas gadījumi ambulatorajās iestādēs reģistrēti divās no desmit gripas monitoringā iekļautajām pilsētām – Jelgavā un Rīgā. Kopš janvāra sākuma iknedēļas ziņojumos par klīniski diagnosticētiem gripas gadījumiem informējuši Daugavpils (7. nedēļā), Jēkabpils (2., 11. nedēļā), Jelgavas (2., 3. un 15. nedēļā), Rēzeknes (4., 5., 6. un 12. nedēļā), Rīgas (2., 4. – 13., 15. nedēļā) un Ventspils pilsētas (1. nedēļā) ģimenes ārsti - pavisam 82 gadījumi. Gripas intensitāte ne vienā no teritorijām kopš sezonas sākuma nav pārsniegusi epidēmisko sliekšni - 100 gadījumi uz 100 000 iedzīvotājiem.



2014.gada 15. nedēļā gripas gadījumi tika reģistrēti divās vecuma grupās – no 5 līdz 14 gadiem (30,4 gadījumi uz 100 000 iedzīvotāju) un no 15 līdz 64 gadiem (8,1 gadījums uz 100 000 iedzīvotāju).

Vēršanās AAEI gadījumos ambulatorajās monitoringa iestādēs

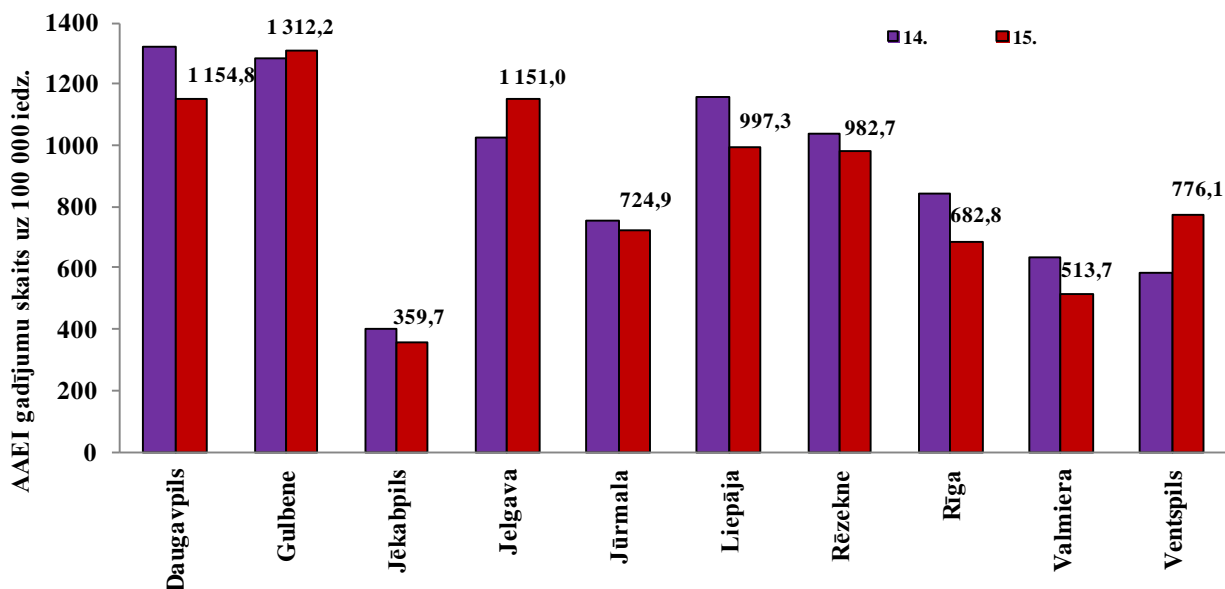
Vēršanās pēc palīdzības citu akūto augšējo elpceļu infekciju gadījumos ambulatorajās monitoringa iestādēs 2014. gada 15. nedēļā, līdzīgi kā pagājušās gripas sezonas attiecīgajā laika periodā, ir samazinājusies. Saslimstības līknes virzība kopš 40.nedēļas ir bijusi ļoti līdzīga pēdējās divās gripas sezonās reģistrētajai saslimstībai, taču šajā sezonā saslimstība ir bijusi zemāka, nekā reģistrēta pēdējās divās gripas sezonās.



AAEI atsevišķās monitoringa teritorijās

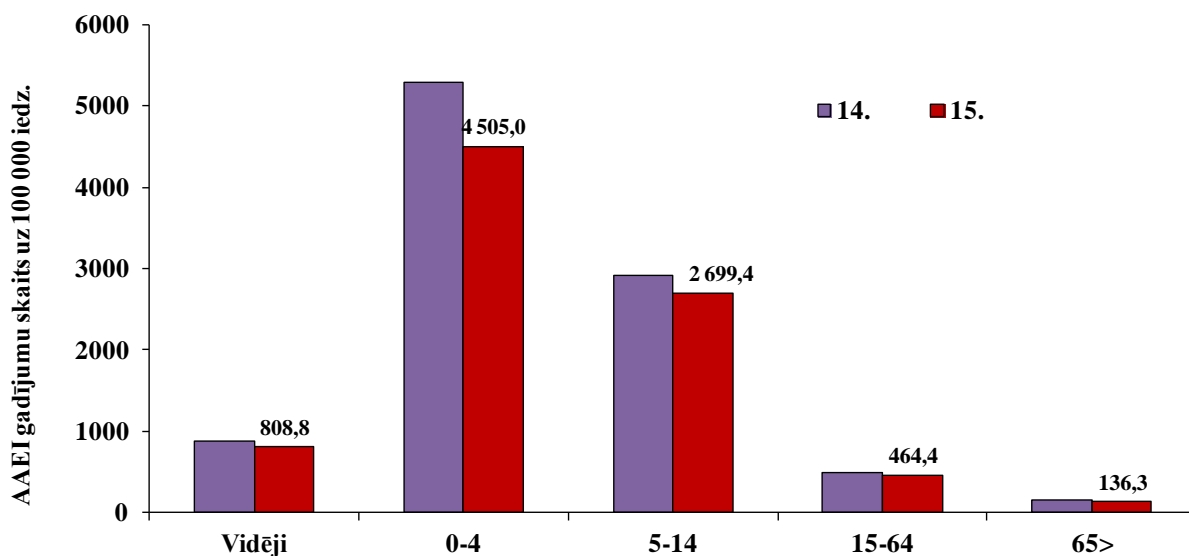
Ambulatoro apmeklējumu skaits AAEI gadījumos palielinājies trijās no desmit monitoringā iekļautajām teritorijām un septiņās tas samazinājies.

Augstākā saslimstība 15. nedēļā tika reģistrēta Gulbenē (1312,2 gadījumi uz 100 000 iedzīvotājiem), bet salīdzinoši augsta tā bijusi arī Daugavpilī un Jelgavā. Zemākā saslimstība, tāpat kā 14. nedēļā, bijusi Jēkabpilī (359,7 gadījumi uz 100 000 iedzīvotājiem), bet visstraujāk saslimstība palielinājusies Ventspilī – par 32,9%.



AAEI atsevišķās vecuma grupās

Vēršanās ambulatorajās iestādēs AAEI gadījumos samazinājusies visās vecuma grupās. Augstākā saslimstība reģistrēta bērniem: 0-4 gadi (4505 gadījumi uz 100 000 iedzīvotājiem) un 5-14 gadi (2699,4 gadījumi uz 100 000 iedzīvotājiem).

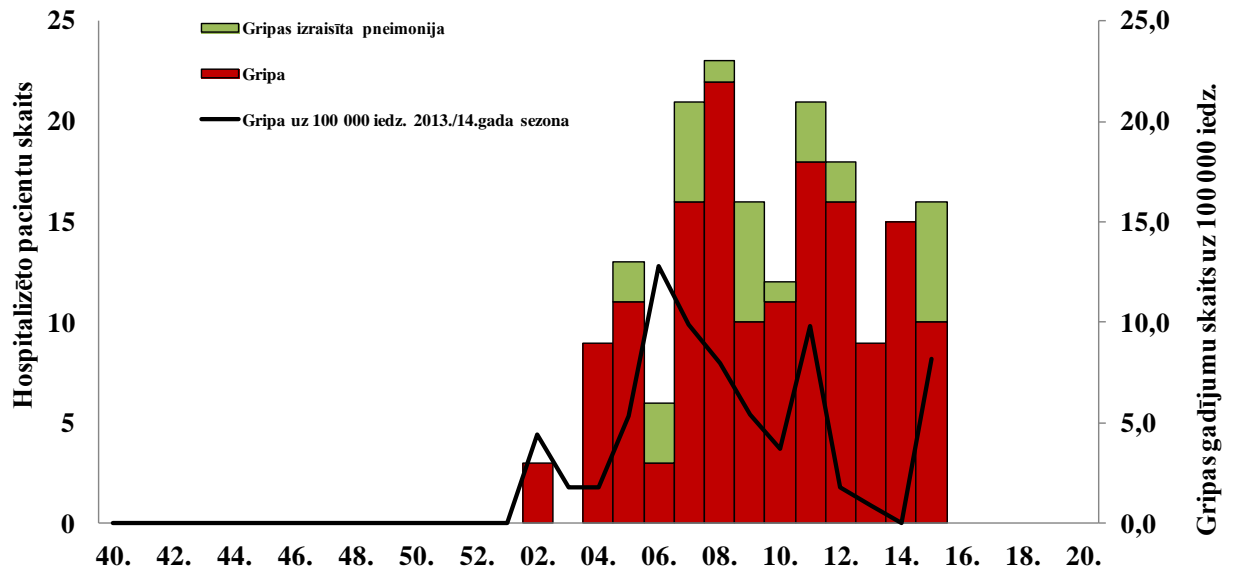


Par hospitalizētajiem pacientiem gripas un gripas izraisītas pneimonijas gadījumos

No monitoringā iekļautajām ārstniecības iestādēm (11 slimnīcas) 15. nedēļā saņemta informācija par pacientiem hospitalizētiem gripas un gripas izraisītās pneimonijas gadījumos Rīgā un Liepājā. Kopā hospitalizēti 16 pacienti: ar diagnozi *gripa* – 10 pacienti un ar diagnozi *gripas izraisīta pneimonija* – seši pacienti.

Kopš sezonas sākuma par hospitalizētajiem pacientiem *gripas* gadījumos (kopā 153 pacienti) ziņojušas Daugavpils, Gulbenes, Liepājas, Valmieras, Ventspils un visvairāk Rīgas stacionārās iestādes. Par hospitalizētajiem pacientiem *gripas izraisītas pneimonijas* gadījumos (kopā 29 pacienti) informējušas tikai Rīgas slimnīcas.

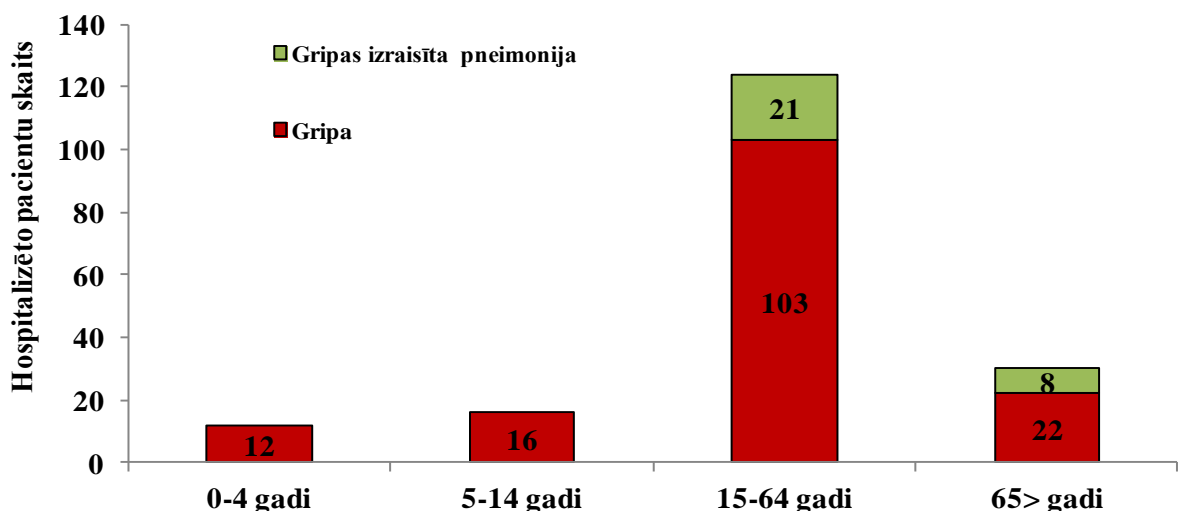
Hospitalizēto pacientu skaits pa nedēļām



Hospitalizēto pacientu sadalījums pa vecuma grupām

Kopš sezonas sākuma (2013. gada 40. nedēļa) saistībā ar gripu vai ar gripas izraisītu pneimoniju hospitalizēti pavisam 182 pacienti. Vecuma grupā 0-4 gadi bija 12 pacienti, visi gripas gadījumi; vecuma grupā 5-14 gadi bija 16 pacienti, visi gripas gadījumi; vecuma grupā 15-64 gadi bija 124 pacienti t.sk. 103 gripas gadījumi un 21 gripas izraisītas pneimonijas gadījums; vecuma grupā 65 > gadi bija 30 pacienti, t.sk. 22 gripas gadījumi un 8 gripas izraisītas pneimonijas gadījumi.

Hospitalizētie pacienti gripas un gripas izraisītas pneimonijas gadījumos



2014. gada 13. un 15. nedēļā saņemti divi paziņojumi par nāves gadījumiem saistībā ar gripu (apstiprināts *A/H1N1pdm* vīruss). Pacientiem (45 un 43 gadus vecas sievietes) bijuši riska faktori - arteriālā hipertensija, adipozitāte, ilgstošs klepus un novēlota vēršanās pie ārsta; šajā sezonā pret gripu nav vakcinētas.

Vispārējās izglītības iestāžu apmeklējums

Vispārējās izglītības iestādes 15. nedēļā apmeklēja vidēji 94,3% skolēnu, par 1,3% vairāk nekā 14. nedēļā. Apmeklētība pieaugusi sešās monitoringā iekļautajās teritorijās, trijās tā samazinājusies, bet Jēkabpilī tā nav mainījusies. Zemākā apmeklētība reģistrēta Jelgavā, kur izglītības iestādes apmeklējuši mazāk nekā 90% reģistrēto skolēnu.

Monitoringa pilsētas /nedēļas	Daugavpils	Gulbene	Jēkabpils	Jelgava	Jūrmala	Liepāja	Rēzekne	Rīga	Valmiera	Ventspils	Vidēji
11.	94,4	93,2	95,0	87,7	90,5	94,7	93,3	92,7	99,1	92,9	93,1
12.	Brīvlaiks										
13.	95,5	84,8	96,8	88,9	91,3	95,5	91,3	95,3	97,6	93,7	94,2
14.	96,3	89,8	99,8	90,1	92,6	93,3	92,0	91,0	97,3	94,2	93,1
15.	95,5	90,1	99,8	89,8	93,6	93,4	93,3	94,9	97,7	93,8	94,3
Salīdzinājumā ar 14.nedēļu	-0,8	0,3	0,0	-0,3	1,1	0,1	1,3	3,9	0,4	-0,4	1,3

Pirmsskolas izglītības iestāžu apmeklējums

Pirmsskolas izglītības iestādes 2014. gada 15. nedēļā apmeklējuši vidēji 74,5% reģistrēto bērnu. Apmeklētības līmenis, salīdzinot ar 14. nedēļu, ir palielinājies par 1,6%. Apmeklētība samazinājusies trijās monitoringā iekļautajās teritorijās un septiņās tā ir palielinājusies. Zemākā apmeklētība reģistrēta Rīgā, kur pirmsskolas izglītības iestādes apmeklējuši mazāk nekā 70% reģistrēto bērnu.

Monitoringa pilsētas /nedēļas	Daugavpils	Gulbene	Jēkabpils	Jelgava	Jūrmala	Liepāja	Rēzekne	Rīga	Valmiera	Ventspils	Vidēji
11.	71,8	68,7	67,7	70,4	68,7	84,1	75,7	67,9	72,0	70,6	71,1
12.	70,6	50,9	62,3	71,2	64,7	84,6	61,5	60,0	66,7	61,5	64,7
13.	74,3	63,9	66,3	76,9	76,1	82,0	73,9	67,7	77,3	72,1	72,1
14.	73,8	65,7	69,1	71,9	71,8	84,6	68,6	67,5	75,8	76,2	72,8
15.	71,3	71,7	72,0	73,8	74,0	81,6	73,9	69,4	72,0	79,8	74,5
Salīdzinājumā ar 14.nedēļu	-2,5	6,1	2,8	1,9	2,2	-3,0	5,3	1,8	-3,8	3,6	1,6

Respiratoro vīrusu cirkulācija

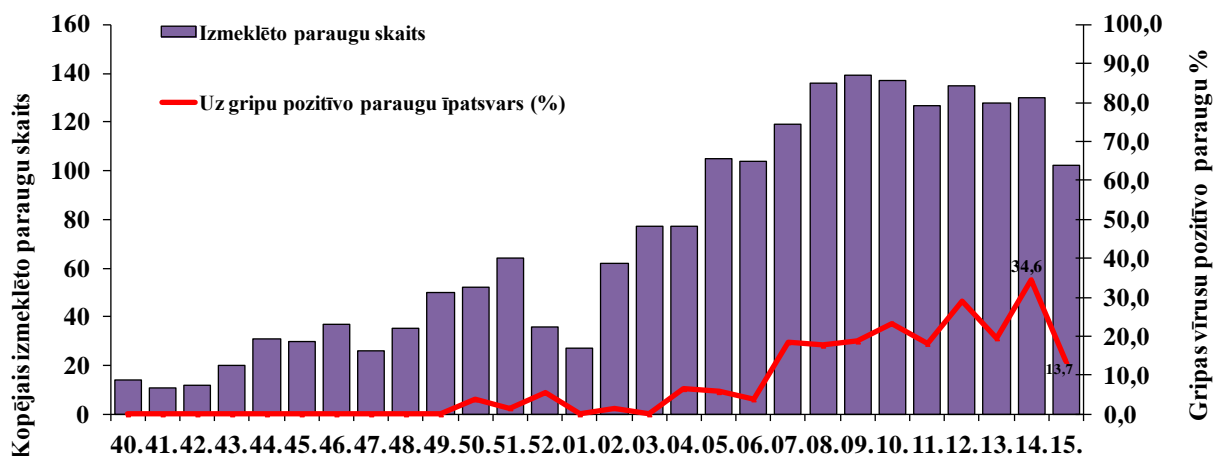
2014.gada 15. nedēļā SIA „Rīgas austrumu klīniskās universitātes slimnīca” stacionārā „Latvijas Infektoloģijas centrs” (LIC) laboratorijā izmeklēti 102 pacientu klīniskie paraugi, no tiem 14 paraugos noteikti gripas vīrusi, kas ir 13,7% no kopējā izmeklēto parauga skaita (14/102).

Kopumā no laboratorijā izmeklētajiem 102 klīniskiem paraugiem 18 (17,6%) paraugos noteikti respiratoro vīrusu infekciju izraisītāji; lielākā daļa (77,8%) no tiem bija gripas vīrusi (13 *A tipa* un viens *B tipa*). Noteikti arī citi elpceļu infekciju vīrusi –paragripa III tipa (1), respiratori sincitiālais vīruss (1), adenovīrusi (1) un rinovīruss (1).

Nedēļas	Izmeklēto paraugu skaits	A gripa	B gripa	Paragripa I	Paragripa II	Paragripa III	Paragripa IV	RSV	Adenovīrusi	Rinovīrusi	hMPV	Pozitīvo paraugu skaits	Pozitīvo paraugu īpatsvars (%)	Uz gripu pozitīvo paraugu īpatsvars (%)	Gripa no pozitīvo paraugu skaita (%)	RSV no pozitīvo paraugu skaita (%)
40.	14	0	0	1	0	0	0	0	0	1	0	2	14,3	0,0	0	0
41.	11	0	0	0	0	1	0	0	1	0	0	2	18,2	0,0	0	0
42.	12	0	0	0	1	0	0	1	1	0	0	3	25,0	0,0	0	33,3
43.	20	0	0	0	1	1	0	0	0	0	0	2	10,0	0,0	0	0
44.	31	0	0	2	0	2	0	1	3	0	0	8	25,8	0,0	0	12,5
45.	30	0	0	0	0	0	0	3	3	0	0	6	20,0	0,0	0	50
46.	37	0	0	1	0	1	0	1	2	0	0	5	13,5	0,0	0	20
47.	26	0	0	1	0	1	0	1	4	0	0	7	26,9	0,0	0	14,3
48.	35	0	0	0	0	3	0	0	5	0	0	8	22,9	0,0	0	0
49.	50	0	0	0	0	0	0	3	7	1	0	11	22,0	0,0	0	27,3
50.	52	2	0	2	1	0	0	5	1	0	0	11	21,2	3,8	18,2	45,5
51.	64	1	0	1	0	1	0	15	3	0	0	21	32,8	1,6	4,8	71,4
52.	36	2	0	0	1	0	0	8	1	1	0	13	36,1	5,6	15,4	61,5
01.	27	0	0	0	0	0	0	5	1	0	0	6	22,2	0,0	0	83,3
02.	62	1	0	2	0	0	0	16	2	0	0	21	33,9	1,6	4,8	76,2
03.	77	0	0	0	0	0	0	14	3	0	0	19	24,7	0,0	0	73,7
04.	77	5	0	0	0	0	0	18	1	0	0	24	31,2	6,5	20,8	75
05.	105	5	1	0	0	2	0	15	3	0	1	27	25,7	5,7	22,2	55,6
06.	104	3	1	0	0	1	0	19	2	0	0	26	25,0	3,8	15,4	73,1
07.	119	21	1	0	0	2	0	22	4	0	1	51	42,9	18,5	43,1	43,1
08.	136	23	1	0	0	0	0	24	5	0	1	54	39,7	17,6	44,4	44,4
09.	139	25	1	0	0	1	0	26	4	0	1	58	41,7	18,7	44,8	44,8
10.	137	32	0	1	1	0	0	11	2	0	0	47	34,3	23,4	68,1	23,4
11.	127	22	1	0	0	0	0	15	5	0	1	44	34,6	18,1	52,3	34,1
12.	135	39	0	1	0	0	0	10	0	1	1	52	38,5	28,9	75	19,2
13.	128	25	0	0	0	0	0	4	2	0	1	32	25,0	19,5	78,1	12,5
14.	130	44	1	0	0	1	0	3	3	1	0	53	40,8	34,6	84,9	5,7
15.	102	13	1	0	0	1	0	1	1	1	0	18	17,6	13,7	77,8	5,6
Kopā	2023	263	8	12	5	18	0	241	69	6	7	631	31,2	13,4	42,9	38,2

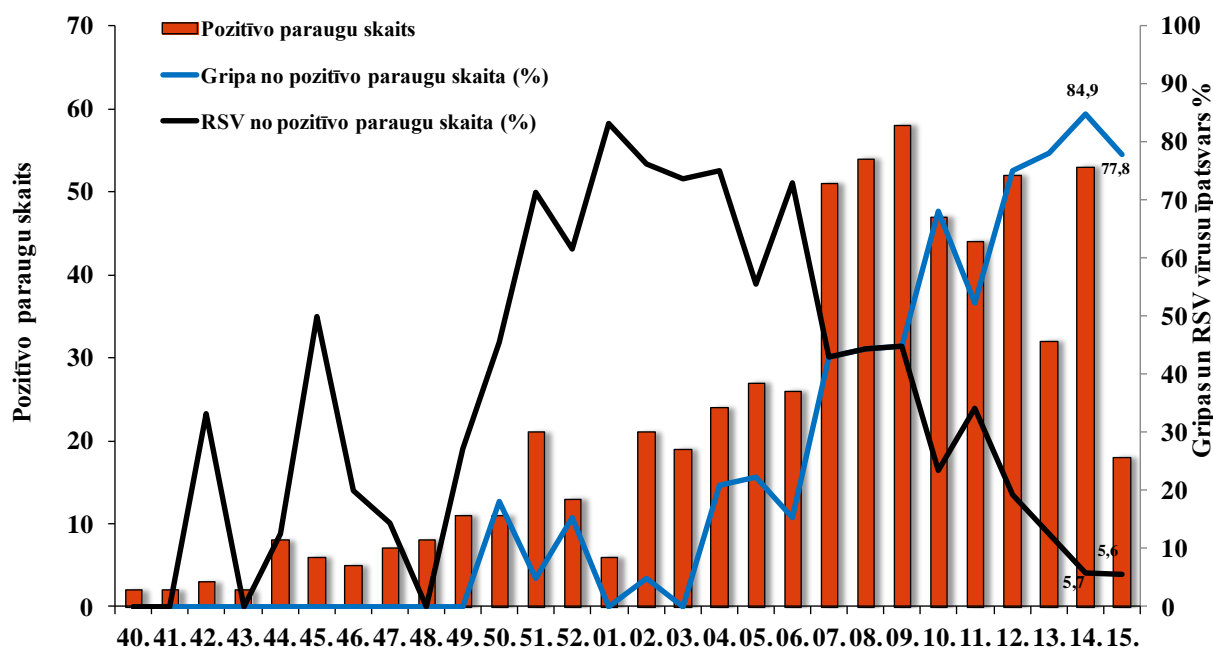
Kopš sezonas sākuma SIA „Rīgas austrumu klīniskās universitātes slimnīca” stacionāra „Latvijas Infektoloģijas centrs” laboratorijā noteikts pavisam 271 gripas vīruss, t.sk. 263 *A tipa* gripas vīrusi (no tiem tipēti 128: 65 kā *A/H1pdm09* un 63 kā *A/H3*) un 8 *B tipa* gripas vīrusi. Saskaņā ar LIC laboratorijas sniegtiem datiem, līdz šim brīdim izpētīti 82 *A tipa* gripas vīrusi pēc to antigēniskās struktūras, no tiem 51 raksturoti kā *A/California/7/2009/(H1N1pdm09)* un 31 kā *A/Texas/50/2012(H3N2)* līdzīgi vīrusi. Viens *B tipa* gripas vīruss raksturots kā *B/Massachusetts/2/2012* no (*Yamagata līnijas*). Pēc antigēniskā raksturojuma izpētītie gripas vīrusi līdzīgi šīs sezonas vakcīnas sastāvā iekļautajiem gripas vīrusiem.

Positīvo paraugu īpatsvars uz gripas vīrusiem pa nedēļām



Kopējais pozitīvo paraugu skaits un gripas vīrusu un RSV īpatsvars

Uz gripas vīrusiem pozitīvo paraugu īpatsvars 15. nedēļā ir samazinājies un bijis 77,8% (14/18) no kopējā pozitīvo paraugu skaita (14. nedēļā – 84,8%). Respiratori sincitiālā vīrusa (RSV) skaits 15. nedēļā turpinājies samazināties un īpatsvars no kopējā pozitīvo paraugu skaita (1/18) bijis 5,6% (14. nedēļā – 5,7%).



Secinājumi

2014. gada 15. nedēļā monitoringa ambulatorajās iestādēs klīniski tika reģistrēti 9 gripas gadījumi (Rīgā un Jelgavā). Vērsušos pacientu skaits akūto augšējo elpceļu infekciju gadījumos ir samazinājies.

Stacionārajās monitoringa iestādēs nedaudz ir palielinājies hospitalizēto pacientu skaits ar diagnozi „gripa” (Rīgā un Liepājā).

Ievērojami samazinājies SIA „Rīgas austrumu klīniskās universitātes slimnīca” stacionārā „Latvijas Infektoloģijas centrs” (LIC) laboratorija uz gripas vīrusiem pozitīvo paraugu skaits salīdzinājumā ar iepriekšējo nedēļu (no 45 līdz 14).

Situācija PVO Eiropas reģiona valstīs 14. nedēļā

(http://www.euroflu.org/cgi-files/bulletin_v2.cgi)

Lielākajā daļā PVO Eiropas reģiona valstu gripas aktivitāte ir samazinājusies. Deviņpadsmit valstīs no divdesmit, kurās noteikts gripas epidēmiskais sliekšnis, klīniski apstiprinātas gripas aktivitāte bijusi zem epidēmiskā sliekšņa. Nedaudz palielinājies uzraudzības tīkla ietvaros uz gripas vīrusiem pozitīvo paraugu īpatsvars. Reģionā turpinājusies *A(H1N1)pdm09* un *A(H3N2)* vīrusu ko-cirkulācija. Salīdzinot ar pagājušo gripas sezonu, šajā sezonā reģistrēta ļoti zema *B tipa* gripas vīrusa izplatība. Pēc ģeogrāfiskās izplatības, plaša gripas izplatība reģistrēta tikai vienā valstī, reģionāla izplatība reģistrēta 8 valstīs, lokāla izplatība bijusi 8 valstīs, bet sporādiska - 24 valstīs. Sešās PVO Eiropas reģiona valstīs gripas aktivitāte netika reģistrēta.

Virusoloģijas dati.

2014. gada 14. nedēļā uzraudzības tīkla ietvaros izmeklēti 654 paraugi, no tiem 179 (27,4%) paraugos noteikti gripas vīrusi – 27 (15,1%) *B tipa* un 152 (84,9%) *A tipa* (no tiem 114 tipēti: 39 tipēti kā *A(H1N1)pdm09* un 74 kā *A(H3N2)*). Kopā 14. nedēļā, uzraudzības tīkla ietvaros un ārpus tā, noteikti 1485 (16% no kopējā izmeklēto paraugu skaita) gripas vīrusi: 169 (11%) gadījumos *B* un 1316 (89%) *A tipa* gripas vīrusi, no tiem 716 tipēti: 398 (56%) kā *A(H3N2)* un 318 (44%) kā *A(H1N1)pdm09*.

Kopš 40. nedēļas pavisam noteikti 41 860 gripas vīrusi: 39 772 (95%) *A tipa* gripa un 2088 (5%) *B tipa* gripa. No *A tipa* gripas vīrusiem 27 576 tipēti: 15 939 (58%) kā *A(H1N1)pdm09* un 11 637 (42%) kā *A(H3N2)*.

Kopš sezonas sākuma (2013. gada 40. nedēļa) gripas vīrusi antigēniski raksturoti piecpadsmit valstīs – Čehijas Republikā, Dānijā, Somijā, Vācijā, Īrijā, Latvijā, Nīderlandē, Norvēģijā, Portugālē, Rumānijā, Krievijas Federācijā, Slovākijā, Slovēnijā, Šveicē un Apvienotajā Karalistē (Anglija un Skotija). Kopā izpētīti 1906 gripas vīrusi. Līdz šim brīdim lielākā daļa (98,8%) no izpētītiem gripas vīrusiem pēc antigēniskā raksturojuma atbilda šīs sezonas vakcīnas sastāvā iekļautajiem gripas vīrusiem:

- 990 *A(H1N1)pdm09, A/California/7/2009 (H1N1)-līdzīgs**;
- 860 *A(H3N2), A/Texas/50/2012 (H3N2) – līdzīgs**;
- 33 *B/Massachusetts/2/2012-līdzīgs (B/Yamagata/16/88 līnijas)**;
- 20 *B/Brisbane/60/2008-līdzīgs (B/Victoria/2/87 līnijas)*
- 3 *B/Wisconsin/1/2010-līdzīgs (B/Yamagata/16/88 līnijas)*;

* iekļauti vakcīnas sastāvā 2013.-2014.gada sezonai Ziemeļu puslodē

2014. gada 14. nedēļā piecas valstis (Francija, Īrija, Rumānija, Spānija un Apvienotā Karaliste) ziņojušas par 75 hospitalizētiem pacientiem laboratoriski apstiprinātas gripas gadījumos (73 *A tipa* un 2 *B tipa*). Kopš sezonas sākuma septiņas valstis paziņojušas par 4524 pacientiem hospitalizētiem laboratoriski apstiprinātas gripas gadījumos: 4471 (99%) bija saistīts ar *A tipa* gripas vīrusu un 53 (1%) ar *B tipa* gripas vīrusu. Kopā tipēti 3047 *A tipa* gripas vīrusi, no tiem 2269 (74%) kā *A(H1)pdm09* un 778 (26%) kā *A(H3N2)*. Pavisam paziņots par 384 nāves gadījumiem: 381 (99%) saistīti ar *A tipa* gripas vīrusu un 3 ar *B tipa* gripas vīrusu. No 280 tipētiem *A tipa* gripas vīrusiem 227 (81%) nāves gadījumos bija noteikts *A(H1)pdm09* un 53 (19%) bija *A(H3)*.

PVO par gripas izplatību pasaulē 2014. gada 7.aprīlī

http://www.who.int/influenza/surveillance_monitoring/updates/latest_update_GIP_surveillance/en/index.html

Lielākajā daļā ziemeļu puslodes valstu gripas izplatība tuvojas starpsezonu līmenim. Tomēr vairākos reģionos ir nedaudz palielinājusies *B tipa* gripas vīrusa izplatība, īpaši Āzijā, Tuvajos Austrumos un Ziemeļamerikā.

Ziemeļamerikā gripas aktivitāte turpinājusi samazināties un gripas sezona tuvojusies beigām. Ziemeļamerikā turpinājusies *B tipa* gripas vīrusa cirkulācija, bet kopumā gripas aktivitāte ir bijusi zema.

Austrumāzijā gripas aktivitāte tuvojusies starpsezonu līmenim un *B tipa* gripas vīruss kļuvis par dominējošo vīrusu reģionā. Šī brīža gripas izplatības tendences atbilst pagājušajā sezonā reģistrētajām tendencēm reģionā. Mongolijā gripas aktivitāte ir saglabājusies augsta.

Āzijas tropu daļā, atbilstoši gripas izplatības tendencēm pasaulē, gripas aktivitāte ir turpinājusi samazināties. Taču Taizemē reģistrēta paaugstināta gripas vīrusu aktivitāte, bez ievērojamas izplatības samazināšanās.

Ziemeļāfrikā un Rietumāzijā gripas aktivitāte ir bijusi zema, bet palielinājies *B tipa* gripas vīrusa īpatsvars.

Karību jūras reģionā gripas aktivitāte ir bijusi zema un lielākajā daļā valstu tā ir bijusi starpsezonu līmenī, tomēr Gajānā un Gvadelupā izplatība ir palielinājusies.

Dienvidu puslodē gripas aktivitāte ir bijusi zema un ir reģistrēti sporādiski gripas gadījumi.

Saskaņā ar *FluNet* ziņojumu (03.04.2014.), laika posmā no 09.03.2014.-22.03.2014., gripas uzraudzības datus snieguši nacionālie gripas centri (NIC) un citas valsts gripas laboratorijas kopā no 96 valstīm, apgabaliem vai teritorijām. Pasaules Veselības organizācijas GIRS (Global Influenza Surveillance and Response System) interneta vietnē norādīts, ka laboratorijās pārbaudīti vairāk nekā 65 498 paraugi. No tiem 10 986 bijuši pozitīvi uz gripas vīrusiem – 3 579 (32,6%) *B tipa* un 7 407 (67,4%) *A tipa* (no tiem tipēti 4 819: 2 747 (57%) *A(H1N1)pdm09* un 2 072 (43%) *A(H3N2)*). Raksturoti 255 *B tipa* gripas vīrusi: 222 (87,1%) *B-Yamagata* līnijas un 33 (12,9%) *B-Victoria* līnijas.

Par gripas vīrusu rezistenci

(http://www.euroflu.org/cgi-files/bulletin_v2.cgi)

Kopš sezonas sākuma (40/2013) gripas vīrusu rezistences pārbaudi veikšanas deviņās valstīs – Grieķija, Nīderlande, Norvēģija, Portugāle, Zviedrija, Spānija, Šveice, Krievijas Federācija un Apvienotā Karaliste (Anglija).

Vīrusa tips un apakštips	Rezistence pret neiraminidāzes inhibitoriem				Rezistence pret M2 inhibitoriem	
	Oseltamivir		Zanamivir		Amantadini, rimantadini	
	Testētie izolāti	t.sk. rezistenti	Testētie izolāti	t.sk. rezistenti	Testētie izolāti	t.sk. rezistenti
<i>A(H1N1)pdm09</i>	990	15 (1,5%)	990	0	135	135 (100%)
<i>A(H3N2)</i>	261	1 (0,4%)	261	0	84	84 (100%)
<i>B tipa</i>	45	0	45	0	neattiecās	

Piecpadsmit pacientu paraugos noteikts pret oseltamivīru rezistentais *A/H1N1pdm09* gripas vīruss. Apvienotajā Karalistē hospitalizēti četrpadsmit pacienti un lielākā daļa pacientu ārstēšanas laikā bija saņēmuši neiraminidāzes inhibitorus, bet Šveicē hospitalizēts viens pacients ar imūnsupresiju, kurš ārstēšanas laikā ir saņēmis oseltamivīru.

Viens *A(H3N2) tipa* gripas vīruss ar samazinātu jutību pret oseltamivīru noteikts pacientam ar imūnsupresiju no Apvienotās Karalistes, kurš ārstēšanas laikā ir saņēmis oseltamivīru.

Nevienam no 45 *B tipa* vīrusiem, kuri bija testēti uz jutību pret neiraminidāzes inhibitoriem - oseltamivīru un zanamivīru, rezistence netika konstatēta.

Toties visiem *A tipa* gripas vīrusiem, kuri bija pārbaudīti uz jutību pret adamantāniem (amantadini, rimantadini), tika konstatēta rezistence.

Materiālu sagatavoja: SLIMĪBU PROFILAKSES UN KONTROLES CENTRA Infekcijas slimību riska analīzes un profilakses departamenta Infekcijas slimību uzraudzības un imunizācijas nodaļas epidemioloģe R.Nikiforova un sabiedrības veselības analītiķe K.Pulmane.

2013.-14. gada AA EI un gripas monitoringa 2014. gada 15. nedēļā datus sniedza:

- 69 primārās veselības aprūpes ārsti (reģistrēto pacientu skaits 110 290– 5,4% no Latvijas iedzīvotāju skaita),
 - 11 stacionārās ārstniecības iestādes,
 - 35 pirmsskolas izglītības iestādes,
 - 35 skolas.
- Izmantoti SIA Rīgas Austrumu klīniskās universitātes slimnīcas (RAKUS) stacionāra „Latvijas Infektoloģijas centrs” (LIC) laboratorijas dati.

Pateicamies visiem monitoringa dalībniekiem par savlaicīgi un precīzi sniegtu informāciju.

Datu pārpublicēšana un citēšana – atsauce uz Slimību profilakses un kontroles centra “Epidemioloģijas biļetenu” ir obligāta.