



LATVIJAS REPUBLIKAS VESELĪBAS MINISTRIJA

SLIMĪBU PROFILAKSES UN KONTROLES CENTRS

Duntes iela 22, Rīga, LV-1005 • Tālr. 67501590 • Fakss 67501591 • E-pasts: info@spkc.gov.lv • Reģ. Nr. 90009756700

EPIDEMIOLOĢIJAS BIĻETENS

Nr. 19(1345)

2014. gada 7. aprīlī

Pārskats par akūtu augšējo elpceļu infekciju (AAEI) un gripas* izplatību 2014. gada 14. nedēļā Latvijā

2014.gada 14. nedēļā monitoringā iekļautajās ambulatorajās iestādēs (70 ģimenes ārsta prakses) klīniski gripas gadījumi netika diagnosticēti. Taču monitoringā iekļautajās stacionārajās ārstniecības iestādēs (11 slimnīcas) 14. nedēļā hospitalizēto pacientu skaits ir palielinājies - saņemta informācija par 15 pacientiem, kuri hospitalizēti ar diagnozi *gripa*.

Vēršanās citu AAEI gadījumos ambulatorajās iestādēs 14. nedēļā ir palielinājusies par 1,6% un bijusi vidēji 883,7 gadījumi uz 100 000 iedzīvotājiem (13. nedēļā – 870,1 uz 100 000 iedzīvotājiem).

Pacientu vēršanās pie ārsta ar AAEI, gripu un pneimoniju vidēji uz 100 000 iedzīvotājiem¹

	Vecuma grupas	10.	11.	12.	13.	14.	Salīdzinot ar iepriekšējo nedēļu (%)
AAEI	Vidēji	984,2	1015,1	924,8	870,1	883,7	1,6
	0-4	5491,7	6016,3	6000,7	4920,9	5295,1	7,6
	5-14	3544,1	3118,6	2831,3	2794,9	2920,7	4,5
	15-64	525,7	597,6	495,4	489,5	483,9	-1,1
	65>	150,6	116,2	175,3	188,8	160,2	-15,1
Gripa	Vidēji	3,7	9,8	1,8	0,9	0,0	-100,0
	0-4	0,0	17,4	0,0	0,0	0,0	0,0
	5-14	0,0	9,8	0,0	0,0	0,0	0,0
	15-64	5,5	10,6	2,7	1,3	0,0	-100,0
	65>	0,0	4,8	0,0	0,0	0,0	0,0
Pneimonija	Vidēji	26,0	31,1	18,1	27,6	21,6	-21,8
	0-4	164,2	156,5	53,4	69,6	53,5	-23,1
	5-14	20,4	49,0	20,3	49,0	20,1	-58,9
	15-64	20,7	21,1	18,8	22,4	17,3	-22,9
	65>	10,0	24,2	4,9	24,2	29,1	20,4

*klīniski apstiprināti gripas gadījumi monitoringa iestādēs

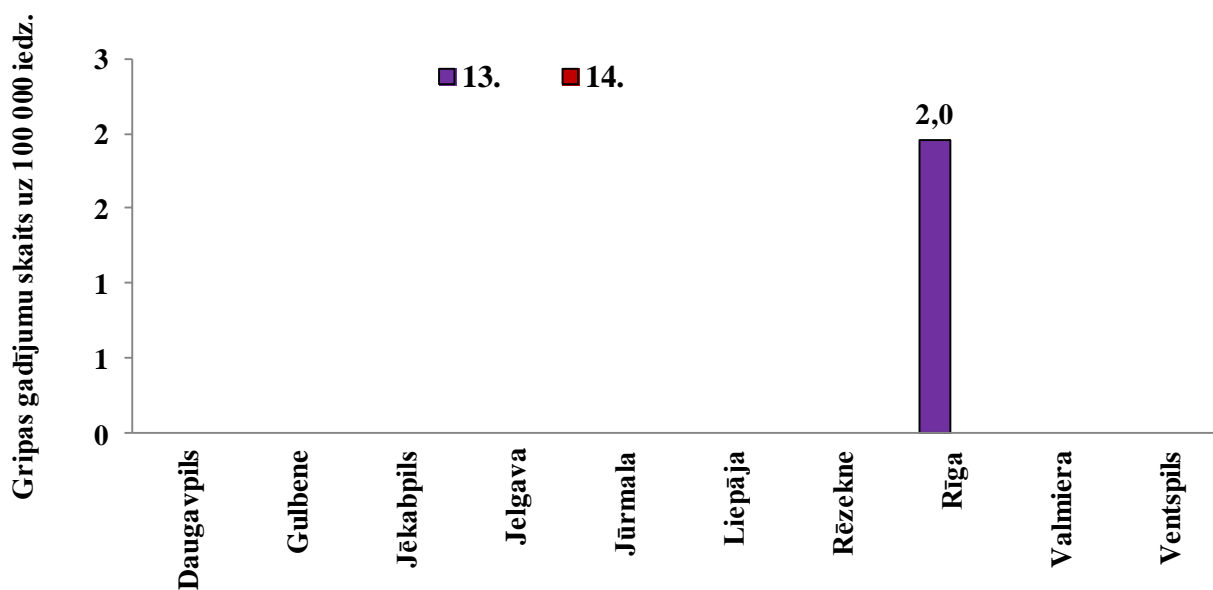
2014. gada 14. nedēļā, salīdzinot ar 13. nedēļu, par 21,8% samazinājies ambulatorajās iestādēs vēršušos pacientu skaits pneimonijas gadījumos – kopumā reģistrēti 21,6 gadījumi uz 100 000 iedzīvotājiem.

¹ Saslimstības līmenis, vai vēršanās pēc medicīniskas palīdzības nedēļas laikā tiek aprēķināta pamatojoties uz pacientu skaitu, kas pirmo reizi sakarā ar patreizējo saslimšanas epizodi vēršusies pēc medicīniskās palīdzības pie ģimenes ārsta.

Vēršanās ambulatorajās iestādēs gripas gadījumos 2013.-2014. gada sezonā

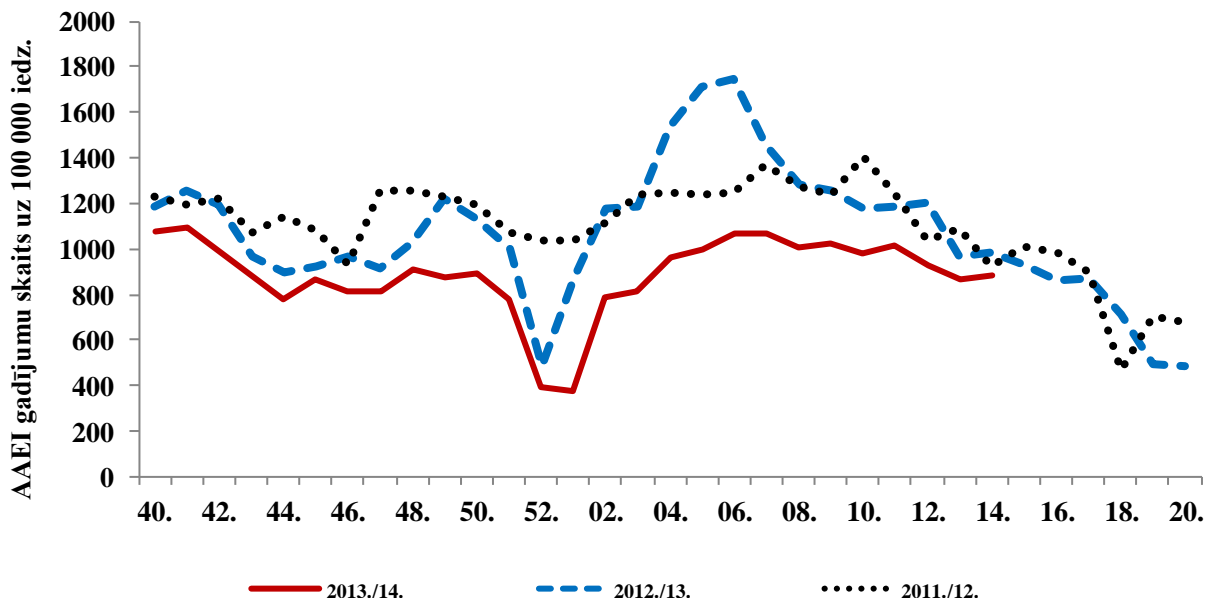
2014.gada 14. nedēļā klīniski gripas gadījumi netika reģistrēti nevienā no monitoringā iekļautajām pilsētām. Kopš janvāra sākuma iknedēļas ziņojumos par klīniski diagnosticētiem gripas gadījumiem informējuši Daugavpils (7. nedēļā), Jēkabpils (2., 11. nedēļā), Jelgavas (2. un 3.nedēļā), Rēzeknes (4., 5., 6. un 12. nedēļā), Rīgas (2., 4. – 13.nedēļā) un Ventpils pilsētas (1. nedēļā) ģimenes ārsti - pavisam 73 gadījumi. Gripas intensitāte ne vienā no teritorijām kopš sezonas sākuma nav pārsniegusi epidēmisko sliekšni - 100 gadījumi uz 100 000 iedzīvotājiem.

2014.gada 13. nedēļā gripas gadījums tika reģistrēts Rīgā, vecuma grupā no 15-64 gadiem.



Vēršanās AAEI gadījumos ambulatorajās monitoringa iestādēs

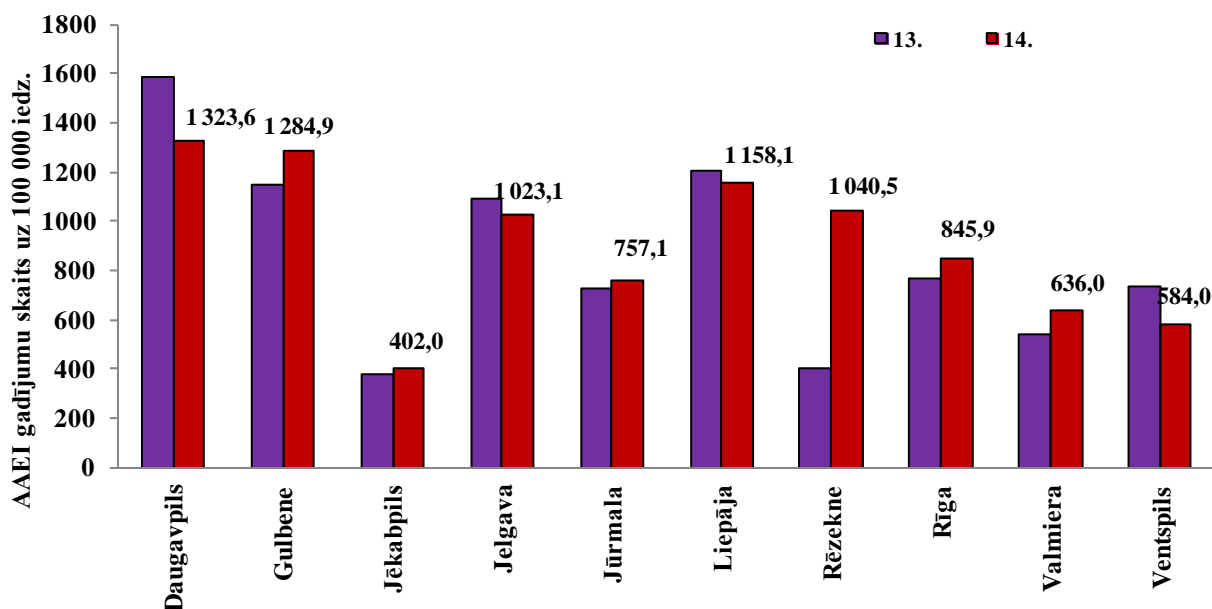
Vēršanās pēc palīdzības citu akūto augšējo elpceļu infekciju gadījumos ambulatorajās monitoringa iestādēs 2014. gada 14. nedēļā, līdzīgi kā pagājušās gripas sezonas attiecīgajā laika periodā, ir nedaudz palielinājusies. Saslimstības līmenis ir bijis līdzīgs 2011./2012. gada gripas sezonā reģistrētajam saslimstības līmenim, attiecīgajā laika periodā.



AAEI atsevišķās monitoringa teritorijās

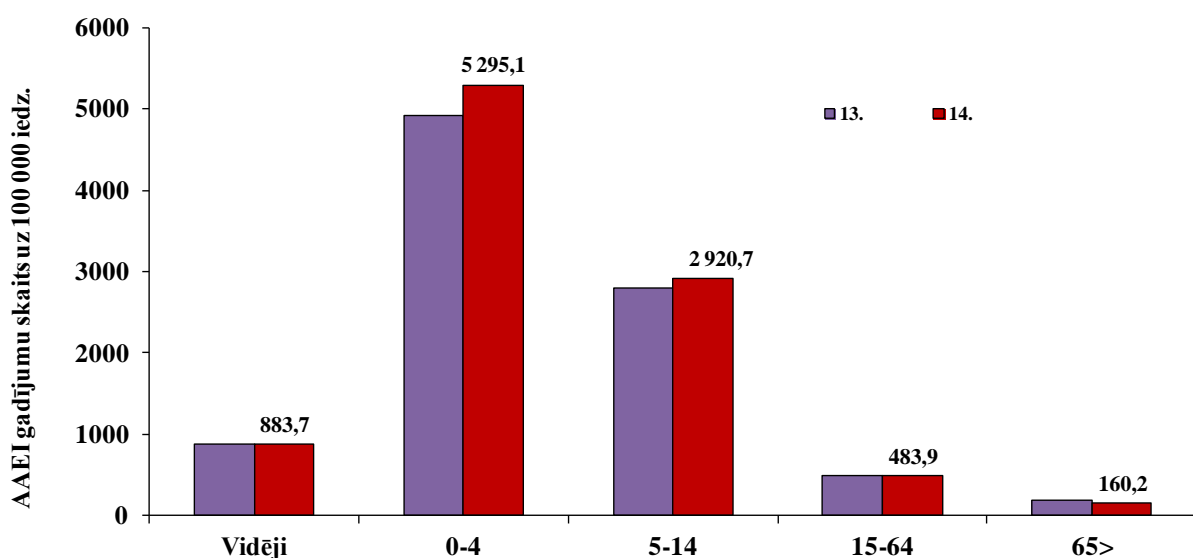
Ambulatoro apmeklējumu skaits AAEI gadījumos palielinājies sešās no desmit monitoringā iekļautajām teritorijām un četrās tas samazinājies.

Augstākā saslimstība 14. nedēļā, tāpat kā 13.nedēļā, tika reģistrēta Daugavpilī (1323,6 gadījumi uz 100 000 iedzīvotājiem), bet salīdzinoši augsta tā bijusi arī Gulbenē un Liepājā. Zemākā saslimstība bijusi Jēkabpilī (402 gadījumi uz 100 000 iedzīvotājiem), bet visstraujāk saslimstība palielinājusies Rēzeknē – par 157,1%.



AAEI atsevišķās vecuma grupās

Vēršanās ambulatorajās iestādēs AAEI gadījumos palielinājusies bērniem vecuma grupās no 0 līdz 4 gadiem (par 7,6%), un no 5 līdz 14 gadiem (par 4,5%), bet pārējās vecuma grupās tā ir samazinājusies. Augstākā saslimstība reģistrēta bērniem: 0-4 gadi (5295,1 gadījums uz 100 000 iedzīvotājiem) un 5-14 gadi (2920,7 gadījumi uz 100 000 iedzīvotājiem).

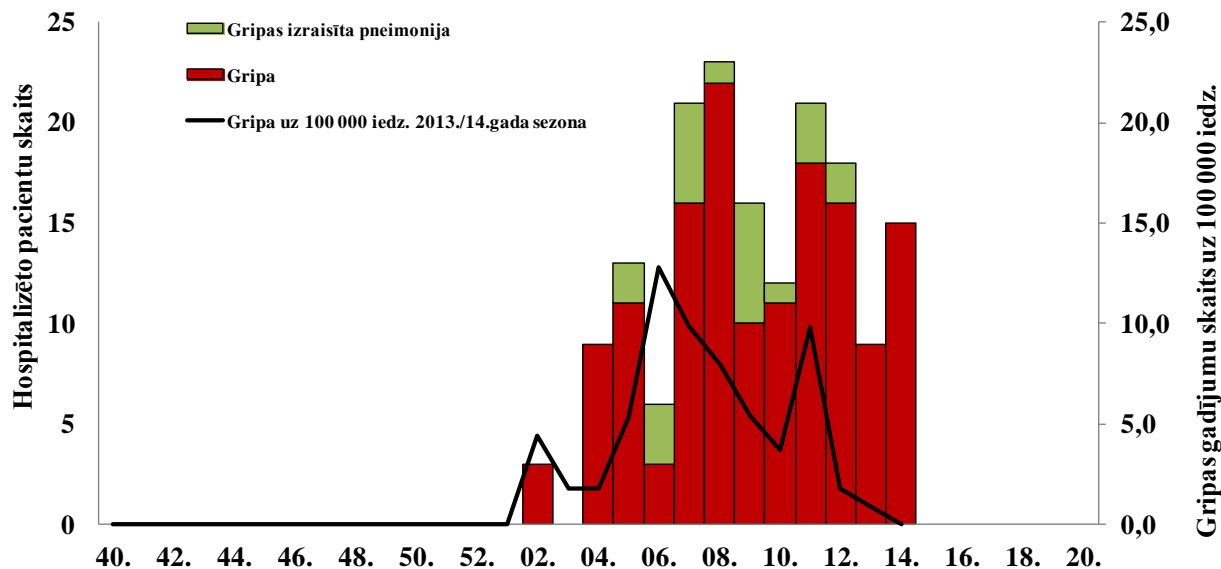


Par hospitalizētajiem pacientiem gripas un gripas izraisītas pneimonijas gadījumos

No monitoringā iekļautajām ārstniecības iestādēm (11 slimnīcas) 14. nedēļā saņemta informācija par piecpadsmit pacientiem hospitalizētiem ar diagnozi *gripa*, Rīgā, Valmierā un Ventspilī. Kopš sezonas sākuma par hospitalizētajiem pacientiem *gripas* gadījumos (kopā 143

pacienti) ziņojušas Daugavpils, Gulbenes, Liepājas, Valmieras, Ventspils slimnīcas un visvairāk Rīgas stacionārās iestādes. Par hospitalizētajiem pacientiem *gripas izraisītas pneimonijas* gadījumos (kopā 23 pacienti) informējušas tikai Rīgas slimnīcas.

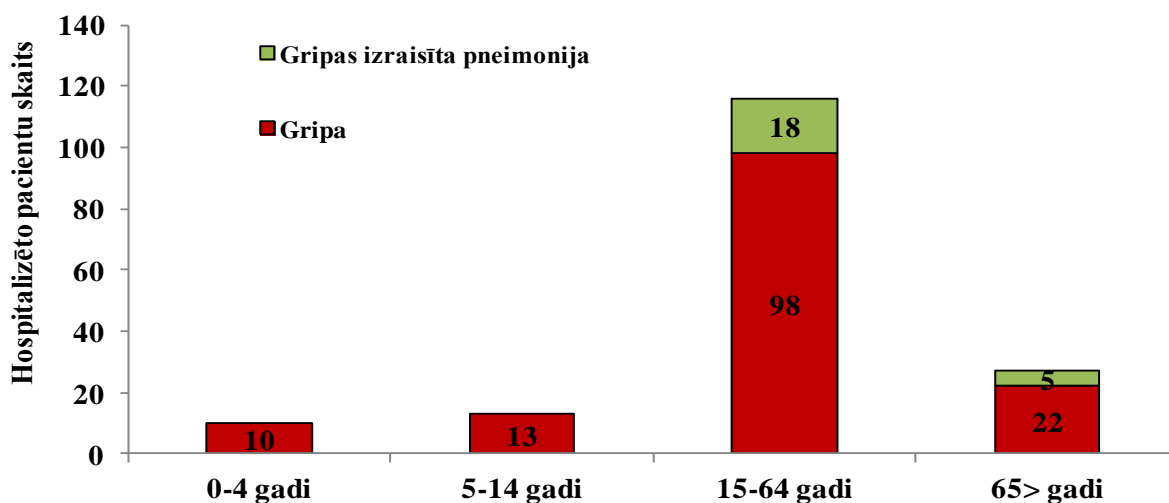
Hospitalizēto pacientu skaits pa nedēļām



Hospitalizēto pacientu sadalījums pa vecuma grupām

Kopš sezonas sākuma (2013. gada 40. nedēļa) saistībā ar gripu vai ar gripas izraisītu pneimoniju hospitalizēti pavisam 166 pacienti. Vecuma grupā 0-4 gadi bija 10 pacienti, visi gripas gadījumi; vecuma grupā 5-14 gadi bija 13 pacienti, visi gripas gadījumi; vecuma grupā 15-64 gadi bija 116 pacienti t.sk. 98 gripas gadījumi un 18 gripas izraisītas pneimonijas gadījumi; vecuma grupā 65 > gadi bija 27 pacienti, t.sk. 22 gripas gadījumi un 5 gripas izraisītas pneimonijas gadījumi.

Hospitalizētie pacienti gripas un gripas izraisītas pneimonijas gadījumos



2014. gada 13. nedēļā saņemts paziņojums par vienu letālu gadījumu saistībā ar gripu (apstiprināta *A tipa* gripa). Pacientei (45 gadus veca sieviete) bijuši riska faktori - arteriālā hipertenzija un adipozitāte; šajā sezonā pret gripu nav vakcinēta.

Vispārējās izglītības iestāžu apmeklējums

Vispārējās izglītības iestādes 14. nedēļā apmeklēja vidēji 93,1% skolēnu, par 1,2% mazāk nekā 13. nedēļā. Apmeklētība pieaugusi septiņās monitoringā iekļautajās teritorijās un trijās tā samazinājusies. Zemākā apmeklētība reģistrēta Gulbenē, kur izglītības iestādes apmeklēja mazāk nekā 90% reģistrēto skolēnu.

Monitoringa pilsētas /nedēļas	Daugavpils	Gulbene	Jekabpils	Jelgava	Jūrmala	Liepāja	Rēzekne	Rīga	Valmiera	Ventspils	Vidēji
10.	94,3	94,4	97,1	86,1	90,9	93,2	92,6	93,2	98,1	93,1	93,1
11.	94,4	93,2	95,0	87,7	90,5	94,7	93,3	92,7	99,1	92,9	93,1
12.	Brīvlaiks										
13.	95,5	84,8	96,8	88,9	91,3	95,5	91,3	95,3	97,6	93,7	94,2
14.	96,3	89,8	99,8	90,1	92,6	93,3	92,0	91,0	97,3	94,2	93,1
Salīdzinājumā ar 13.nedēļu	0,8	5,0	3,1	1,1	1,2	-2,2	0,7	-4,3	-0,3	0,5	-1,2

Pirmsskolas izglītības iestāžu apmeklējums

Pirmsskolas izglītības iestādes 2014. gada 14. nedēļā apmeklēja vidēji 72,8% reģistrēto bērnu. Apmeklētības līmenis, salīdzinot ar 13. nedēļu, ir palielinājies par 0,7%. Apmeklētība samazinājusies sešās monitoringā iekļautajās teritorijās un četrās tā ir palielinājusies. Zemākā apmeklētība reģistrēta Gulbenē, Jēkabpilī, Rēzeknē un Rīgā, kur pirmsskolas izglītības iestādes apmeklēja mazāk nekā 70% reģistrēto bērnu.

Monitoringa pilsētas /nedēļas	Daugavpils	Gulbene	Jekabpils	Jelgava	Jūrmala	Liepāja	Rēzekne	Rīga	Valmiera	Ventspils	Vidēji
10.	67,2	70,9	71,1	66,5	68,5	82,0	77,0	68,5	68,9	72,7	71,2
11.	71,8	68,7	67,7	70,4	68,7	84,1	75,7	67,9	72,0	70,6	71,1
12.	70,6	50,9	62,3	71,2	64,7	84,6	61,5	60,0	66,7	61,5	64,7
13.	74,3	63,9	66,3	76,9	76,1	82,0	73,9	67,7	77,3	72,1	72,1
14.	73,8	65,7	69,1	71,9	71,8	84,6	68,6	67,5	75,8	76,2	72,8
Salīdzinājumā ar 13.nedēļu	-0,6	1,7	2,8	-5,0	-4,3	2,6	-5,3	-0,2	-1,5	4,1	0,7

Respiratoro vīrusu cirkulācija

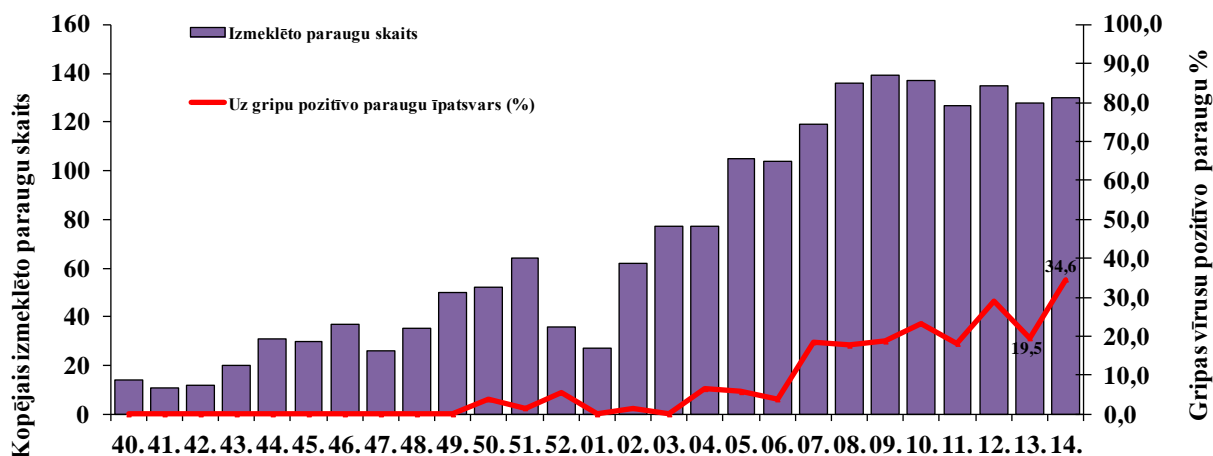
2014.gada 14. nedēļā SIA „Rīgas austrumu klīniskās universitātes slimnīca” stacionārā „Latvijas Infektoloģijas centrs” (LIC) laboratorijā izmeklēti 130 pacientu klīniskie paraugi, no tiem 45 paraugos noteikti gripas vīrusi, kas ir 34,6% no kopējā izmeklēto parauga skaita (45/130).

Kopumā no laboratorijā izmeklētajiem 130 klīniskiem paraugiem 53 (40,7%) paraugos noteikti respiratoro vīrusu infekciju izraisītāji; lielākā daļa (84,9%) no tiem bija gripas vīrusi (44 *A tipa* un viens *B tipa*). Noteikti arī citi elpceļu infekciju vīrusi – respiratori sincitiālais vīruss (3), paragripa III tipa (1), adenovīrusi (3) un rinovīruss (1).

Nedēļas	Izmeklēto paraugu skaits	A gripa	B gripa	Paragripa I	Paragripa II	Paragripa III	Paragripa IV	RSV	Adenovīrusi	Rinovīrusi	hMPV	Pozitīvo paraugu skaits	Pozitīvo paraugu īpatsvars (%)	Uz gripu pozitīvo paraugu īpatsvars (%)	Gripa no pozitīvo paraugu skaita (%)	RSV no pozitīvo paraugu skaita (%)
40.	14	0	0	1	0	0	0	0	0	1	0	2	14,3	0,0	0	0
41.	11	0	0	0	0	1	0	0	1	0	0	2	18,2	0,0	0	0
42.	12	0	0	0	1	0	0	1	1	0	0	3	25,0	0,0	0	33,3
43.	20	0	0	0	1	1	0	0	0	0	0	2	10,0	0,0	0	0
44.	31	0	0	2	0	2	0	1	3	0	0	8	25,8	0,0	0	12,5
45.	30	0	0	0	0	0	0	3	3	0	0	6	20,0	0,0	0	50
46.	37	0	0	1	0	1	0	1	2	0	0	5	13,5	0,0	0	20
47.	26	0	0	1	0	1	0	1	4	0	0	7	26,9	0,0	0	14,3
48.	35	0	0	0	0	3	0	0	5	0	0	8	22,9	0,0	0	0
49.	50	0	0	0	0	0	0	3	7	1	0	11	22,0	0,0	0	27,3
50.	52	2	0	2	1	0	0	5	1	0	0	11	21,2	3,8	18,2	45,5
51.	64	1	0	1	0	1	0	15	3	0	0	21	32,8	1,6	4,8	71,4
52.	36	2	0	0	1	0	0	8	1	1	0	13	36,1	5,6	15,4	61,5
01.	27	0	0	0	0	0	0	5	1	0	0	6	22,2	0,0	0	83,3
02.	62	1	0	2	0	0	0	16	2	0	0	21	33,9	1,6	4,8	76,2
03.	77	0	0	0	0	0	0	14	3	0	0	19	24,7	0,0	0	73,7
04.	77	5	0	0	0	0	0	18	1	0	0	24	31,2	6,5	20,8	75
05.	105	5	1	0	0	2	0	15	3	0	1	27	25,7	5,7	22,2	55,6
06.	104	3	1	0	0	1	0	19	2	0	0	26	25,0	3,8	15,4	73,1
07.	119	21	1	0	0	2	0	22	4	0	1	51	42,9	18,5	43,1	43,1
08.	136	23	1	0	0	0	0	24	5	0	1	54	39,7	17,6	44,4	44,4
09.	139	25	1	0	0	1	0	26	4	0	1	58	41,7	18,7	44,8	44,8
10.	137	32	0	1	1	0	0	11	2	0	0	47	34,3	23,4	68,1	23,4
11.	127	22	1	0	0	0	0	15	5	0	1	44	34,6	18,1	52,3	34,1
12.	135	39	0	1	0	0	0	10	0	1	1	52	38,5	28,9	75	19,2
13.	128	25	0	0	0	0	0	4	2	0	1	32	25,0	19,5	78,1	12,5
14.	130	44	1	0	0	1	0	3	3	1	0	53	40,8	34,6	84,9	5,7
Kopā	1921	250	7	12	5	17	0	240	68	5	7	613	31,9	13,4	41,9	39,2

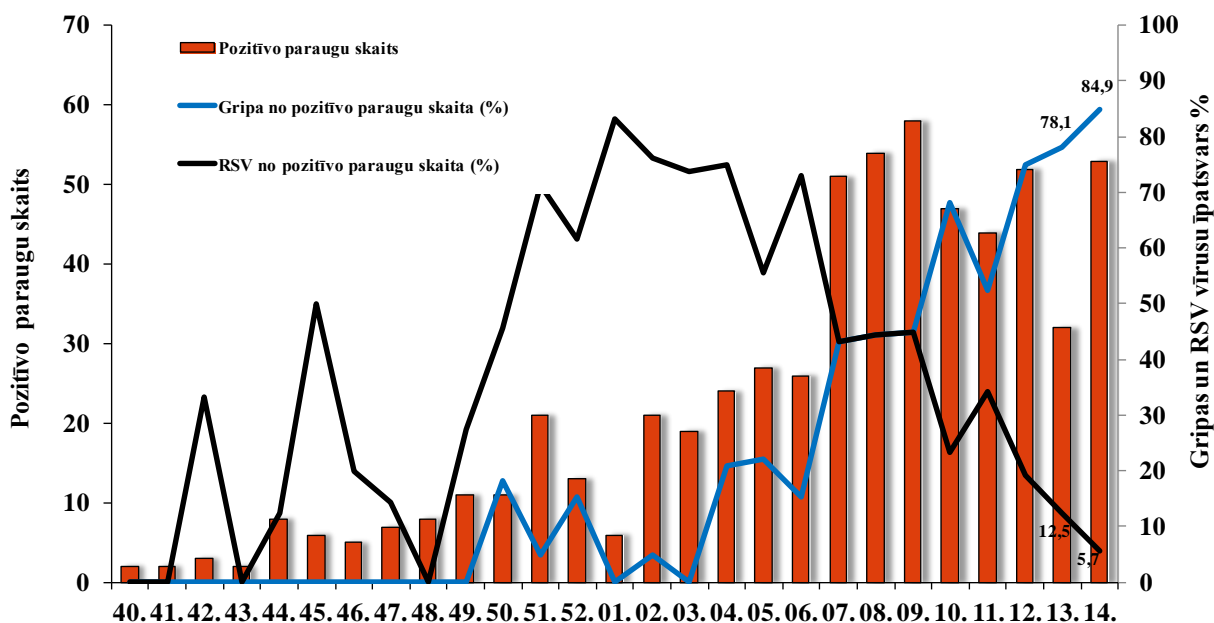
Kopš sezonas sākuma SIA „Rīgas austrumu klīniskās universitātes slimnīca” stacionāra „Latvijas Infektoloģijas centrs” laboratorijā noteikti pavisam 257 gripas vīrusi, t.sk. 250 *A tipa* gripas vīrusi (no tiem tipēti 128: 65 kā *A/H1pdm09* un 63 kā *A/H3*) un 7 *B tipa* gripas vīrusi. Saskaņā ar LIC laboratorijas sniegtiem datiem, līdz šim brīdim izpētīti 70 *A tipa* gripas vīrusi pēc to antigēniskās struktūras, no tiem 47 raksturoti kā *A/California/7/2009/(H1N1pdm09)* un 23 kā *A/Texas/50/2012(H3N2)* līdzīgi vīrusi. Viens *B tipa* gripas vīruss raksturots kā *B/Massachusetts/2/2012* no (*Yamagata līnijas*). Pēc antigēniskā raksturojuma izpētītie gripas vīrusi līdzīgi šīs sezonas vakcīnas sastāvā iekļautajiem gripas vīrusiem.

Pozitīvo paraugu īpatsvars uz gripas vīrusiem pa nedēļām



Kopējais pozitīvo paraugu skaits un gripas vīrusu un RSV īpatsvars

Uz gripas vīrusiem pozitīvo paraugu īpatsvars 14. nedēļā ir turpinājies palielināties un bijis 84,9% (45/53) no kopējā pozitīvo paraugu skaita (13. nedēļā – 78,1%). Respiratori sincitiālā vīrusa (RSV) skaits 14. nedēļā turpinājies samazināties un īpatsvars no kopējā pozitīvo paraugu skaita (3/53) bijis 5,7% (13. nedēļā – 12,5%).



Secinājumi

2014. gada 14. nedēļā monitoringa ambulatorajās iestādēs gripas gadījumi klīniski netika reģistrēti. Vērsušos pacientu skaits akūto augšējo elpceļu infekciju gadījumos ir nedaudz pieaudzis.

Savukārt stacionārajās monitoringa iestādēs ir palielinājies hospitalizēto pacientu skaits ar diagnozi „gripa”.

Ievērojami palielinājies arī SIA „Rīgas austrumu klīniskās universitātes slimnīca” stacionārā „Latvijas Infektoloģijas centrs” (LIC) laboratorija) uz gripas vīrusiem pozitīvo paraugu skaits salīdzinājumā ar iepriekšējo nedēļu (no 25 līdz 45).

Reģistrēts pirmais šajā sezonā nāves gadījums, kas saistīts ar gripas infekciju.

Situācija PVO Eiropas reģiona valstīs 13. nedēļā

(http://www.euroflu.org/cgi-files/bulletin_v2.cgi)

Gandrīz visās PVO Eiropas reģiona valstīs gripas aktivitāte bijusi pirms-sezonas līmenī. Pēdējo nedēļu laikā samazinājies uzraudzības tīkla ietvaros uz gripas vīrusiem pozitīvo paraugu īpatsvars. Reģionā turpinājusies *A(H1N1)pdm09* un *A(H3N2)* vīrusu ko-cirkulācija. Salīdzinot ar pagājušo gripas sezonu, šajā sezonā reģistrēta ļoti zema *B tipa* gripas vīrusa izplatība. Pēc ģeogrāfiskās izplatības, plaša gripas izplatība reģistrēta 4 valstīs, reģionāla izplatība reģistrēta 9 valstīs, lokāla izplatība bijusi 5 valstīs, bet sporādiska - 23 valstīs. Četrās PVO Eiropas reģiona valstīs gripas aktivitāte netika reģistrēta.

Viruśoloģijas dati.

2014. gada 13. nedēļā uzraudzības tīkla ietvaros izmeklēti 1017 paraugi, no tiem 187 (18,4%) paraugos noteikti gripas vīrusi – 27 (14,4%) *B tipa* un 160 (85,6%) *A tipa* (no tiem 127 tipēti: 36 tipēti kā *A(H1N1)pdm09* un 91 kā *A(H3N2)*). Kopā 13. nedēļā, uzraudzības tīkla ietvaros un ārpus tā, noteikti 1797 (16% no kopējā izmeklēto paraugu skaita) gripas vīrusi: 203 (11%) gadījumos *B* un 1594 (89%) *A tipa* gripas vīrusi, no tiem 948 tipēti: 530 (56%) kā *A(H3N2)* un 418 (44%) kā *A(H1N1)pdm09*.

Kopš 40. nedēļas pavisam noteikti 40 088 gripas vīrusi: 38 182 (95%) *A tipa* gripa un 1906 (5%) *B tipa* gripa. No *A tipa* gripas vīrusiem 26 546 tipēti: 15 459 (58%) kā *A(H1N1)pdm09* un 11 087 (42%) kā *A(H3N2)*. Kopš sezonas sākuma (2013. gada 40. nedēļā) gripas vīrusi antigēniski raksturoti trīspadsmit valstīs – Čehijas Republikā, Dānijā, Somijā, Vācijā, Īrijā, Latvijā, Nīderlandē, Portugālē, Rumānijā, Krievijas Federācijā, Slovākijā, Šveicē un Apvienotajā Karalistē (Anglija un Skotija). Kopā izpētīti 1565 gripas vīrusi. Līdz šim brīdim lielākā daļa (98,8%) no izpētītiem gripas vīrusiem pēc antigēniskā raksturojuma atbilda šīs sezonas vakcīnas sastāvā iekļautajiem gripas vīrusiem:

- 848 *A(H1N1)pdm09*, *A/California/7/2009 (H1N1)-līdzīgs**;
- 668 *A(H3N2)*, *A/Texas/50/2012 (H3N2) – līdzīgs**;
- 30 *B/Massachusetts/2/2012-līdzīgs (B/Yamagata/16/88 līnijas)**;
- 17 *B/Brisbane/60/2008-līdzīgs (B/Victoria/2/87 līnijas)*
- 2 *B/Wisconsin/1/2010-līdzīgs (B/Yamagata/16/88 līnijas)*;

* iekļauti vakcīnas sastāvā 2013.-2014.gada sezonai Ziemeļu puslodē

2014. gada 13. nedēļā piecas valstis (Francija, Īrija, Rumānija, Spānija un Apvienotā Karaliste) ziņojušas par 92 hospitalizētiem pacientiem laboratoriski apstiprinātas gripas gadījumos (89 *A tipa* un 3 *B tipa*). Kopš sezonas sākuma septiņas valstis paziņojušas par 4390 pacientiem hospitalizētiem laboratoriski apstiprinātas gripas gadījumos: 4339 (99%) bija saistīti ar *A tipa* gripas vīrusu un 51 (1%) ar *B tipa* gripas vīrusu. Kopā tipēti 2956 *A tipa* gripas vīrusi, no tiem 2209 (75%) kā *A(H1N1)pdm09* un 715 (25%) kā *A(H3N2)*. Pavisam paziņots par 368 nāves gadījumiem: 365 (99%) saistīti ar *A tipa* gripas vīrusu un 3 ar *B tipa* gripas vīrusu. No 269 tipētiem *A tipa* gripas vīrusiem 218 (81%) nāves gadījumos bija noteikts *A(H1N1)pdm09* un 51 (19%) bija *A(H3)*.

PVO par gripas izplatību pasaulē 2014. gada 24.martā

http://www.who.int/influenza/surveillance_monitoring/updates/latest_update_GIP_surveillance/en/index.html

Pasaulē kopumā gripas izplatība ir turpinājusi samazināties. Lai gan atsevišķās pasaules daļās palielinājusies *B tipa* gripas vīrusa aktivitāte, tomēr tā bijusi zemāka, nekā iepriekš reģistrētā *A tipa* gripas vīrusa aktivitāte.

Ziemeļamerikā gripas aktivitāte turpinājusi samazināties un gripas sezona tuvojusies beigām. Ziemeļamerikā nedaudz palielinājusies *B tipa* gripas vīrusa aktivitāte.

Eiropas valstīs gripas aktivitāte bijusi atšķirīga. Kopumā aktivitāte palielinājusies reģiona austrumu daļā, bet samazinājusies dienvidrietumu un ziemeļu daļā. Eiropas reģionā reģistrēta abu *A tipa* gripas vīrusu cirkulācija.

Austrumāzijā gripas aktivitāte kopumā ir samazinājusies, taču nedaudz palielinājusies *B tipa* gripas vīrusa aktivitāte. Ķīnā gripas izplatība, pēc samazināšanās februāra beigās, ir stabila, savukārt Mongolijā tā ir saglabājusies augsta.

Āzijas tropu daļā gripas aktivitāte ir ievērojami samazinājusies, taču Taizemē reģistrēta paaugstināta *A(H1N1)pdm09* vīrusa aktivitāte un pieaugošs *B tipa* gripas vīrusa īpatsvars.

Ziemeļāfrikā un Rietumāzijā gripas aktivitāte kopumā ir samazinājusies, bet palielinājies *B tipa* gripas vīrusa īpatsvars.

Saskaņā ar *FluNet* ziņojumu (20.03.2014.), laika posmā no 23.02.2014.-08.03.2014., gripas uzraudzības datus snieguši nacionālie gripas centri (NIC) un citas valsts gripas laboratorijas kopā no 96 valstīm, apgabaliem vai teritorijām. Pasaules Veselības organizācijas GIRS (Global Influenza Surveillance and Response System) interneta vietnē norādīts, ka laboratorijās pārbaudīti vairāk nekā 74 758 paraugi. No tiem 13 548 bijuši pozitīvi uz gripas vīrusiem – 3 259 (24,1%) *B tipa* un 10 289 (75,9%) *A tipa* (no tiem tipēti 6 880: 4 470 (65%) *A(H1N1)pdm09* un 2 410 (35%) *A(H3N2)*). Raksturoti 254 *B tipa* gripas vīrusi: 222 (87,4%) *B-Yamagata* līnijas un 32 (12,6%) *B-Victoria* līnijas.

Par gripas vīrusu rezistenci

(http://www.euroflu.org/cgi-files/bulletin_v2.cgi)

Kopš sezonas sākuma (40/2013) gripas vīrusu rezistences pārbaudi veikušas deviņas valstis – Grieķija, Nīderlande, Norvēģija, Portugāle, Zviedrija, Spānija, Šveice, Krievijas Federācija un Apvienotā Karaliste (Anglija).

Vīrusa tips un apakštīps	Rezistence pret neiraminidāzes inhibitoriem				Rezistence pret M2 inhibitoriem	
	Oseltamivir		Zanamivir		Amantadini, rimantadini	
	Testētie izolāti	t.sk. rezistenti	Testētie izolāti	t.sk. rezistenti	Testētie izolāti	t.sk. rezistenti
<i>A(H1N1)pdm09</i>	740	9 (1,2%)	740	0	130	130 (100%)
<i>A(H3N2)</i>	204	1 (0,5%)	204	0	85	85 (100%)
<i>B tipa</i>	38	0	38	0	neattiecās	

Deviņu pacientu paraugos noteikts pret oseltamivīru rezistentais *A/H1N1pdm09* gripas vīruss. Apvienotajā Karalistē hospitalizēti astoņi pacienti un lielākā daļa pacientu ārstēšanas laikā bija saņēmuši neiraminidāzes inhibitorus, bet Šveicē hospitalizēts viens pacients ar imūnsupresiju, kurš ārstēšanas laikā ir saņēmis oseltamivīru.

Viens *A(H3N2) tipa* gripas vīruss ar samazinātu jutību pret oseltamivīru noteikts pacientam ar imūnsupresiju no Apvienotās Karalistes, kurš ārstēšanas laikā ir saņēmis oseltamivīru.

Nevienam no 38 *B tipa* vīrusiem, kuri bija testēti uz jutību pret neiraminidāzes inhibitoriem - oseltamivīru un zanamivīru, rezistence netika konstatēta.

Toties visiem *A tipa* gripas vīrusiem, kuri bija pārbaudīti uz jutību pret adamantāniem (amantadini, rimantadini), tika konstatēta rezistence.

Materiālu sagatavoja: SLIMĪBU PROFILAKSES UN KONTROLES CENTRA Infekcijas slimību riska analīzes un profilakses departamenta Infekcijas slimību uzraudzības un imunizācijas nodaļas epidemioloģe R.Nikiforova un sabiedrības veselības analītiķe K.Pulmane.

2013.-14. gada AA EI un gripas monitoringa 2014. gada 14. nedēļā datus sniedza:

- 69 primārās veselības aprūpes ārsti (reģistrēto pacientu skaits 111 352– 5,5% no Latvijas iedzīvotāju skaita),
- 11 stacionārās ārstniecības iestādes,
- 35 pirmsskolas izglītības iestādes,
- 35 skolas.

Izmantoti SIA Rīgas Austrumu klīniskās universitātes slimnīcas (RAKUS) stacionāra „Latvijas Infektoloģijas centrs” (LIC) laboratorijas dati.

Pateicamies visiem monitoringa dalībniekiem par savlaicīgi un precīzi sniegtu informāciju.

Datu pārpublicēšana un citēšana – atsauce uz Slimību profilakses un kontroles centra “Epidemioloģijas biļetenu” ir obligāta.