



LATVIJAS REPUBLIKAS VESELĪBAS MINISTRIJA

SLIMĪBU PROFILAKSES UN KONTROLES CENTRS

Duntes iela 22, Rīga, LV-1005 • Tālr. 67501590 • Fakss 67501591 • E-pasts: info@spkc.gov.lv • Reģ. Nr. 90009756700

EPIDEMIOLOĢIJAS BIĻETENS

Nr. 16 (1342)

2014. gada 18. martā

Pārskats par akūtu augšējo elpceļu infekciju (AAEI) un gripas* izplatību 2014. gada 11. nedēļā Latvijā

2014.gada 11. nedēļā gripas aktivitāte ir palielinājusies, bet joprojām bijusi zema. Monitoringā iekļautajās ambulatorajās iestādēs (70 ģimenes ārsta prakses) klīniski tika diagnosticēti 11 gripas gadījumi (vidēji 9,8 gadījumi uz 100 000 iedzīvotājiem). Arī monitoringā iekļautajās stacionārajās ārstniecības iestādēs (11 slimnīcas) 11. nedēļā palielinājies hospitalizēto pacientu skaits - saņemta informācija par 18 pacientiem, kuri hospitalizēti ar diagnozi *gripa* un trīs pacientiem ar diagnozi *gripas izraisīta pneimonija*.

Vēršanās citu AAEI gadījumos ambulatorajās iestādēs 11. nedēļā ir palielinājusies par 3,1% un bijusi vidēji 1015,1 gadījums uz 100 000 iedzīvotājiem (10. nedēļā – 984,2 uz 100 000 iedzīvotājiem).

Pacientu vēršanās pie ārsta ar AAEI, gripu un pneimoniju vidēji uz 100 000 iedzīvotājiem¹

	Vecuma grupas	07.	08.	09.	10.	11.	Salīdzinot ar iepriekšējo nedēļu (%)
AAEI	Vidēji	1064,2	1005,3	1027,3	984,2	1015,1	3,1
	0-4	6412,4	5373,0	5720,7	5491,7	6016,3	9,6
	5-14	3485,1	3422,6	3492,9	3544,1	3118,6	-12,0
	15-64	633,8	575,2	577,8	525,7	597,6	13,7
	65>	111,7	174,2	113,1	150,6	116,2	-22,9
Gripa	Vidēji	9,9	8,0	5,4	3,7	9,8	163,5
	0-4	18,4	0,0	0,0	0,0	17,4	100,0
	5-14	21,1	9,8	9,8	0,0	9,8	100,0
	15-64	9,3	10,6	5,4	5,5	10,6	91,2
	65>	4,9	0,0	4,9	0,0	4,8	100,0
Pneimonija	Vidēji	14,5	23,1	18,0	26,0	31,1	19,8
	0-4	73,7	69,6	17,4	164,2	156,5	-4,7
	5-14	0,0	19,6	29,4	20,4	49,0	140,7
	15-64	16,0	25,1	18,8	20,7	21,1	2,0
	65>	0,0	4,8	9,8	10,0	24,2	141,1

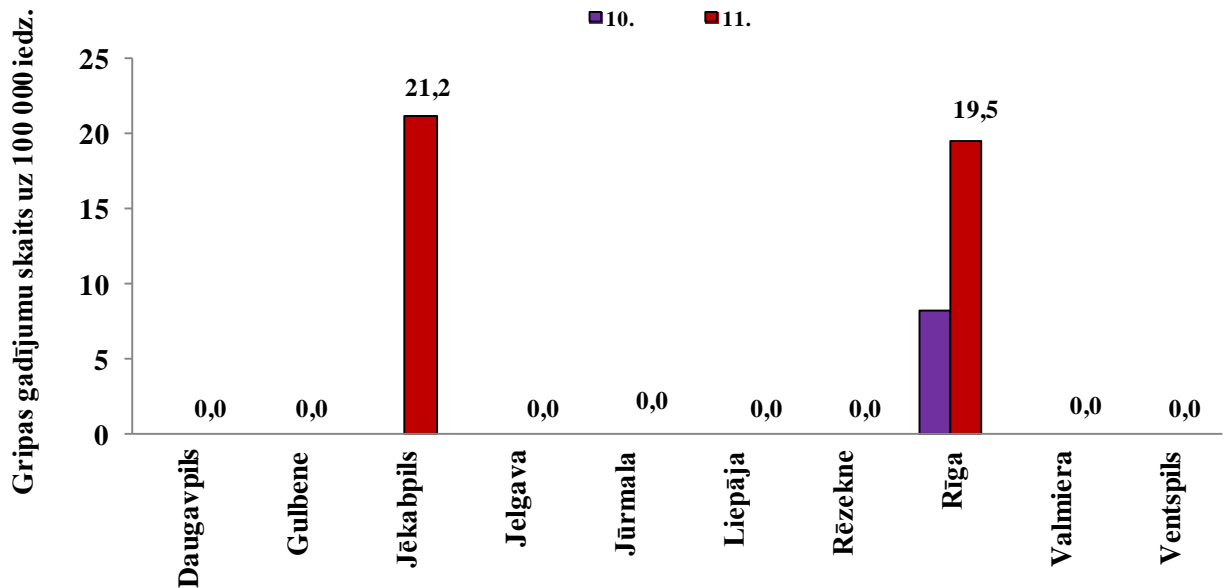
*klīniski apstiprināti gripas gadījumi monitoringa iestādēs

2014. gada 11. nedēļā, salīdzinot ar 10. nedēļu, par 19,8% palielinājies ambulatorajās iestādēs vērsušos pacientu skaits pneimonijas gadījumos – kopumā reģistrēts 31,1 gadījums uz 100 000 iedzīvotājiem.

¹ Saslimstības līmenis, vai vēršanās pēc medicīniskas palīdzības nedēļas laikā tiek aprēķināta pamatojoties uz pacientu skaitu, kas pirmo reizi sakarā ar patreizējo saslimšanas epizodi vērsušies pēc medicīniskās palīdzības pie ģimenes ārsta.

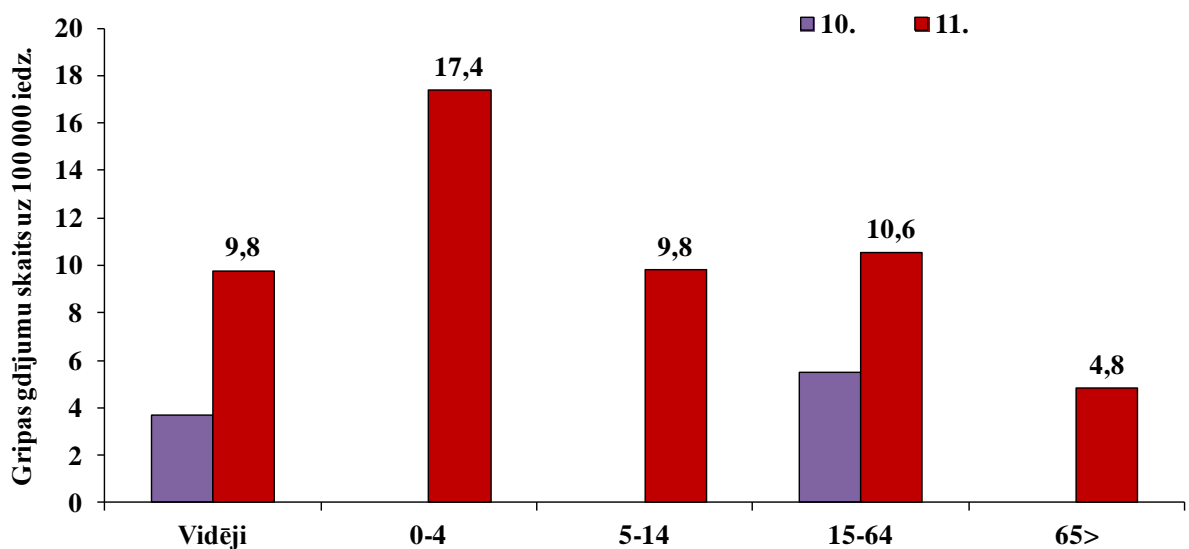
Vēršanās ambulatorajās iestādēs gripas gadījumos 2013.-2014. gada sezonā

2014.gada 11. nedēļā ambulatorajās iestādēs, kas iekļautas gripas monitoringā (70 ģimenes ārstu prakses), vēršusies 11 pacienti, kuriem klīniski noteikta gripa. Klīniski gripas gadījumi ambulatorajās iestādēs reģistrēti divās no desmit gripas monitoringā iekļautajām pilsētām – Rīgā un Jēkabpilī. Saslimstības līmenis abās pilsētās bijis līdzīgs, aptuveni 20 gadījumi uz 100 000 iedzīvotājiem. Kopš janvāra sākuma iknedēļas ziņojumos par klīniski diagnosticētiem gripas gadījumiem informējuši Daugavpils (7. nedēļā), Jēkabpils (2., 11. nedēļā), Jelgavas (2. un 3.nedēļā), Rēzeknes (4., 5., un 6.nedēļā), Rīgas (2., 4., 5., 6., 7., 8., 9., 10. un 11.nedēļā) un Ventspils pilsētas (1. nedēļā) ģimenes ārsti - pavisam 70 gadījumi.



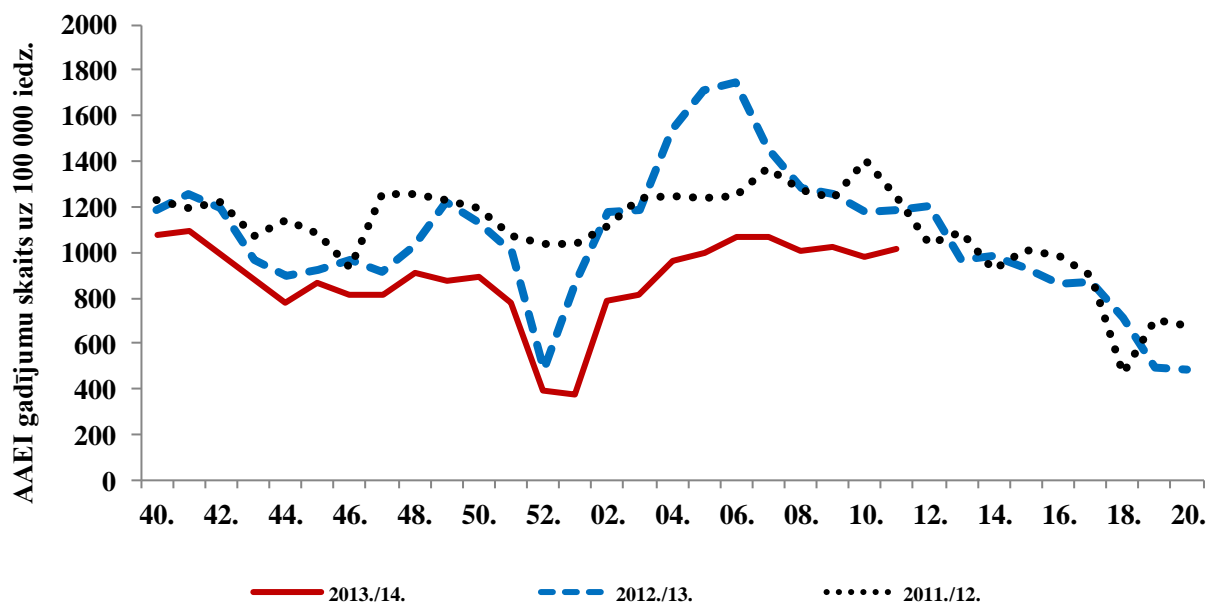
Gripa atsevišķās vecuma grupās

2014.gada 11. nedēļā gripas gadījumi tika reģistrēti visās vecuma grupās. Augstākā saslimstība reģistrēta bērniem līdz četru gadu vecumam – 17,4 gadījumi uz 100 000 iedzīvotājiem. Lai gan gripas gadījumi reģistrēti visās vecuma grupās, tomēr saslimstības līmenis joprojām ir bijis zems. Iepriekšējā nedēļā gripas gadījumi tika reģistrēti tikai vecuma grupā no 15-64 gadiem.



Vēršanās AAEI gadījumos ambulatorajās monitoringa iestādēs

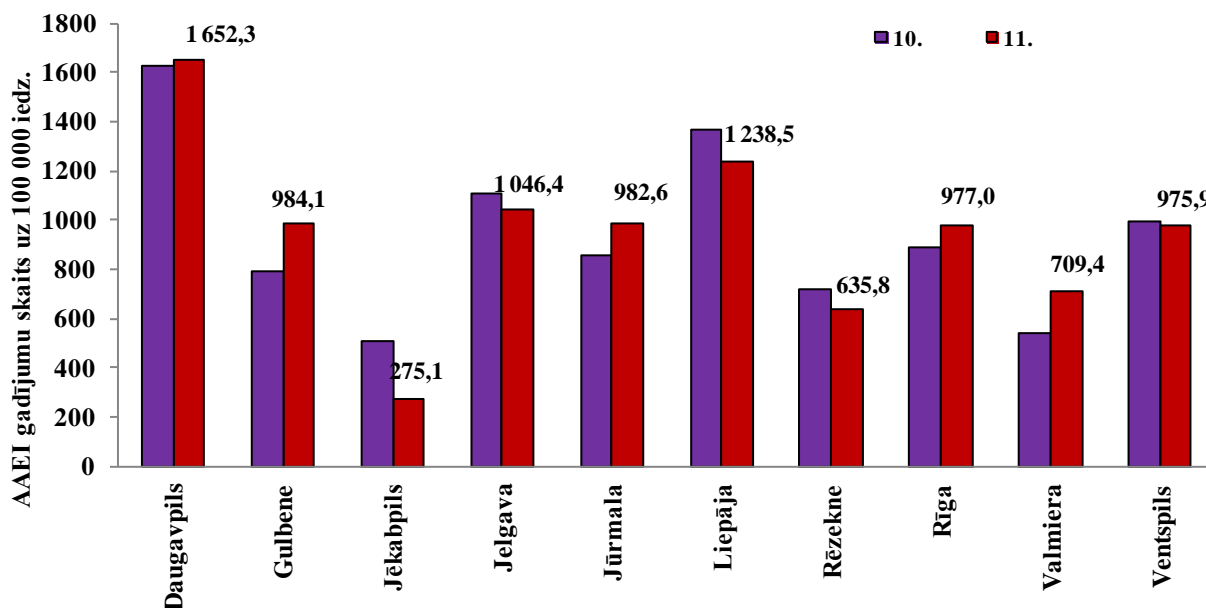
Vēršanās pēc palīdzības akūto augšējo elpceļu infekciju gadījumos ambulatorajās monitoringa iestādēs 2014. gada 11. nedēļā ir nedaudz palielinājusies, taču tā joprojām ir bijusi zemāka nekā reģistrēta iepriekšējās divās sezonās, attiecīgajā laika periodā.



AAEI atsevišķās monitoringa teritorijās

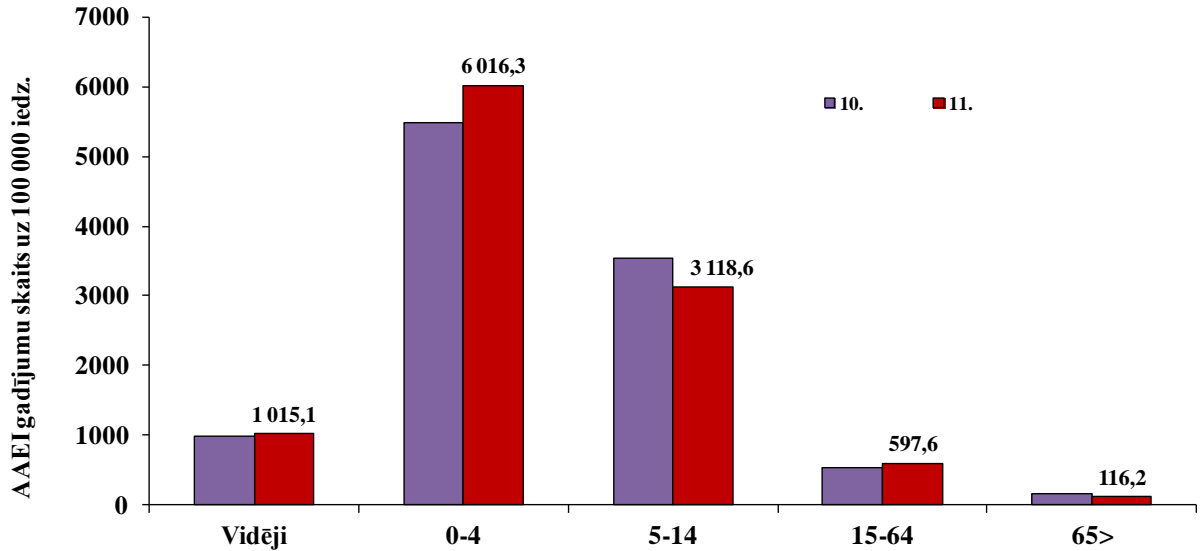
Ambulatoro apmeklējumu skaits AAEI gadījumos palielinājies piecās no desmit monitoringā iekļautajām teritorijām un piecās tas samazinājies.

Augstākā saslimstība 11. nedēļā, tāpat kā 10. nedēļā, tika reģistrēta Daugavpilī (1652,3 gadījumi uz 100 000 iedzīvotājiem) un Liepājā (1238,5 gadījumi uz 100 000 iedzīvotājiem). Zemākā saslimstība bijusi Jēkabpilī (275,1 gadījums uz 100 000 iedzīvotājiem). Visstraujāk saslimstība palielinājusies Valmierā – par 31,8%.



AAEI atsevišķās vecuma grupās

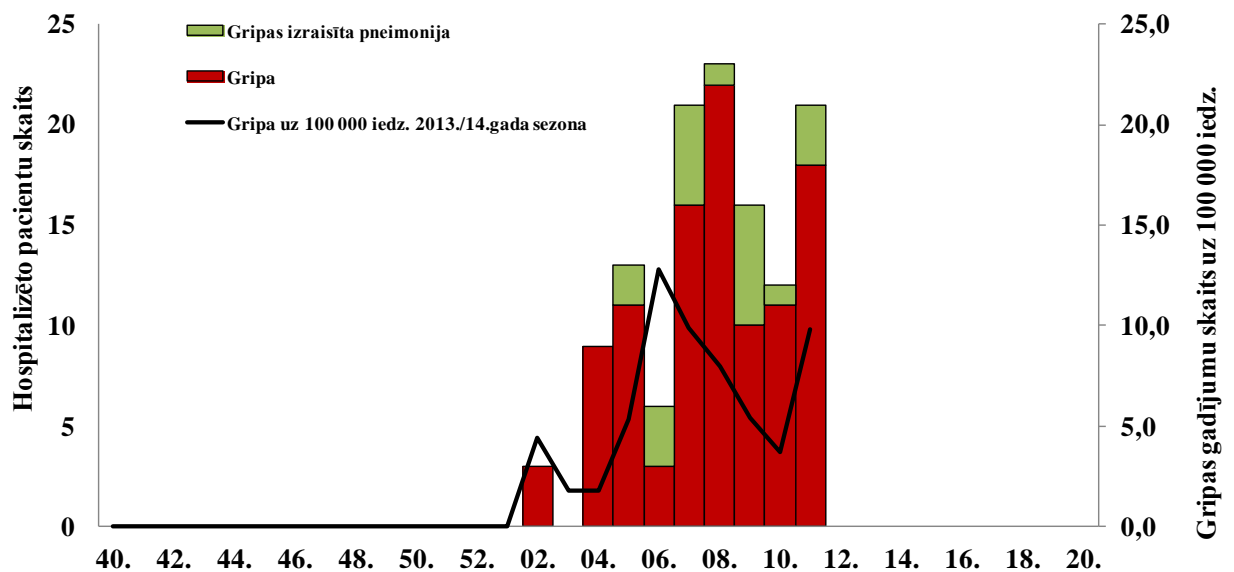
Vērtējamās ambulatorajās iestādēs AAEI gadījumos palielinājusies vecuma grupā 0-4 gadi un 15-64 gadi, savukārt vecuma grupās 5-14 un 65 gadi un vecāki tā ir nedaudz samazinājusies. Augstākā saslimstība reģistrēta bērniem: 0-4 gadi (6016,3 gadījumi uz 100 000 iedzīvotājiem) un 5-14 gadi (3118,6 gadījumi uz 100 000 iedzīvotājiem).



Par hospitalizētajiem pacientiem gripas un gripas izraisītas pneimonijas gadījumos

No monitoringā iekļautajām ārstniecības iestādēm (11 slimnīcas) 11. nedēļā saņemta informācija par pacientiem hospitalizētiem gripas un gripas izraisītas pneimonijas gadījumos Daugavpilī, Rīgā un Valmierā. Kopā hospitalizēti 21 pacienti: ar diagnozi *gripa* – 18 pacienti un ar diagnozi *gripas izraisīta pneimonija* – trīs pacienti.

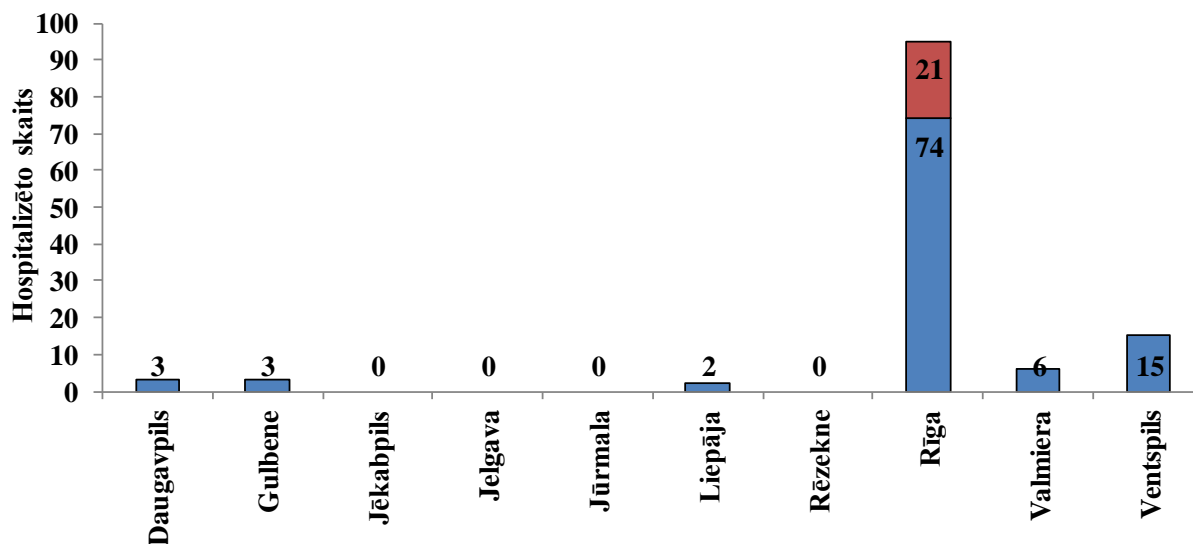
Hospitalizēto pacientu skaits pa nedēļām



2014.gada 11. nedēļā par stacionēto pacientu skaitu *gripas/gripas izraisītas pneimonijas* gadījumos informēja Rīga – 12/3, Daugavpils 2/0 un Valmiera – 4/0.

Hospitalizētie pacienti gripas un gripas izraisītas pneimonijas gadījumos kopš sezonas sākuma pa teritorijām

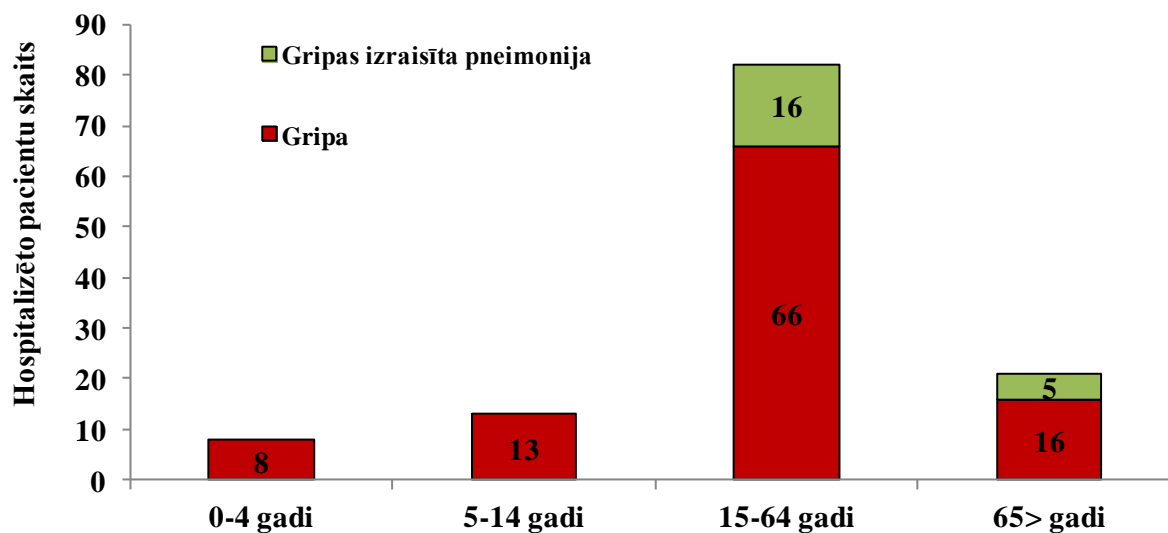
Kopš sezonas sākuma par hospitalizētajiem pacientiem *gripas* gadījumos (kopā 103 pacienti) ziņojušas Daugavpils, Gulbenes, Liepājas, Valmieras, Ventspils slimnīcas un visvairāk Rīgas. Par hospitalizētajiem pacientiem *gripas izraisītas pneimonijas* gadījumos (kopā 21 pacients) informējušas tikai Rīgas slimnīcas.



Hospitalizēto pacientu sadalījums pa vecuma grupām

Kopš sezonas sākuma (2013. gada 40. nedēļa) saistībā ar gripu vai ar gripas izraisītu pneimoniju hospitalizēti pavisam 124 pacienti. Vecuma grupā 0-4 gadi bija 8 pacienti, visi gripas gadījumi; vecuma grupā 5-14 gadi bija 13 pacienti, visi gripas gadījumi; vecuma grupā 15-64 gadi bija 82 pacienti t.sk. 66 gripas gadījumi un 16 gripas izraisītas pneimonijas gadījumi; vecuma grupā 65 > gadi bija 21 pacients, t.sk. 16 gripas gadījumi un 5 gripas izraisītas pneimonijas gadījumi.

Hospitalizētie pacienti gripas un gripas izraisītas pneimonijas gadījumos



Vispārējās izglītības iestāžu apmeklējums

Vispārējās izglītības iestādes 11. nedēļā apmeklējuši vidēji 93,1% reģistrēto skolēnu. Salīdzinājumā ar 10. nedēļu apmeklētības līmenis nav mainījies. Apmeklētība samazinājusies piecās no desmit monitoringā iekļautajām teritorijām un piecās tā ir palielinājusies. Zemākā vispārējo izglītības iestāžu apmeklētība reģistrēta Jelgavā, kur vispārējās izglītības iestādes ir apmeklējuši 87,7% reģistrēto skolēnu.

Monitoringa pilsētas /nedēļas	Daugavpils	Gulbene	Jekabpils	Jelgava	Jūrmala	Liepāja	Rēzekne	Rīga	Valmiera	Ventspils	Vidēji
07.	89,1	78,3	96,0	79,6	94,7	89,8	91,7	90,0	98,0	89,9	89,9
08.	93,8	93,5	97,7	83,5	90,7	93,2	92,3	93,6	98,1	91,1	92,6
09.	92,5	93,2	97,1	90,3	87,2	95,9	91,4	93,4	95,8	91,6	93,0
10.	94,3	94,4	97,1	86,1	90,9	93,2	92,6	93,2	98,1	93,1	93,1
11.	94,4	93,2	95,0	87,7	90,5	94,7	93,3	92,7	99,1	92,9	93,1
Salīdzinājumā ar 10.nedēļu	0,1	-1,2	-2,2	1,6	-0,4	1,5	0,7	-0,6	0,9	-0,2	0,0

Pirmsskolas izglītības iestāžu apmeklējums

Pirmsskolas izglītības iestādes 2014. gada 11. nedēļā apmeklējuši vidēji 71,1% reģistrēto bērnu. Apmeklētības līmenis, salīdzinot ar 10. nedēļu, ir nedaudz samazinājies - par 0,1%. Apmeklētība samazinājusies piecās no desmit monitoringā iekļautajām teritorijām un piecās tā palielinājusies. Zemākā apmeklētība (zem 70%) reģistrēta Gulbenē, Jēkabpilī, Jūrmalā un Rīgā.

Monitoringa pilsētas /nedēļas	Daugavpils	Gulbene	Jekabpils	Jelgava	Jūrmala	Liepāja	Rēzekne	Rīga	Valmiera	Ventspils	Vidēji
07.	64,0	64,8	65,7	71,9	71,6	82,9	73,5	66,7	68,2	65,4	68,2
08.	62,2	53,9	62,3	69,2	67,8	80,6	74,8	69,0	67,4	67,6	68,2
09.	62,9	67,4	70,5	67,3	65,5	81,5	75,7	69,9	65,2	70,5	70,0
10.	67,2	70,9	71,1	66,5	68,5	82,0	77,0	68,5	68,9	72,7	71,2
11.	71,8	68,7	67,7	70,4	68,7	84,1	75,7	67,9	72,0	70,6	71,1
Salīdzinājumā ar 10.nedēļu	4,6	-2,2	-3,4	3,8	0,2	2,2	-1,3	-0,6	3,0	-2,1	-0,1

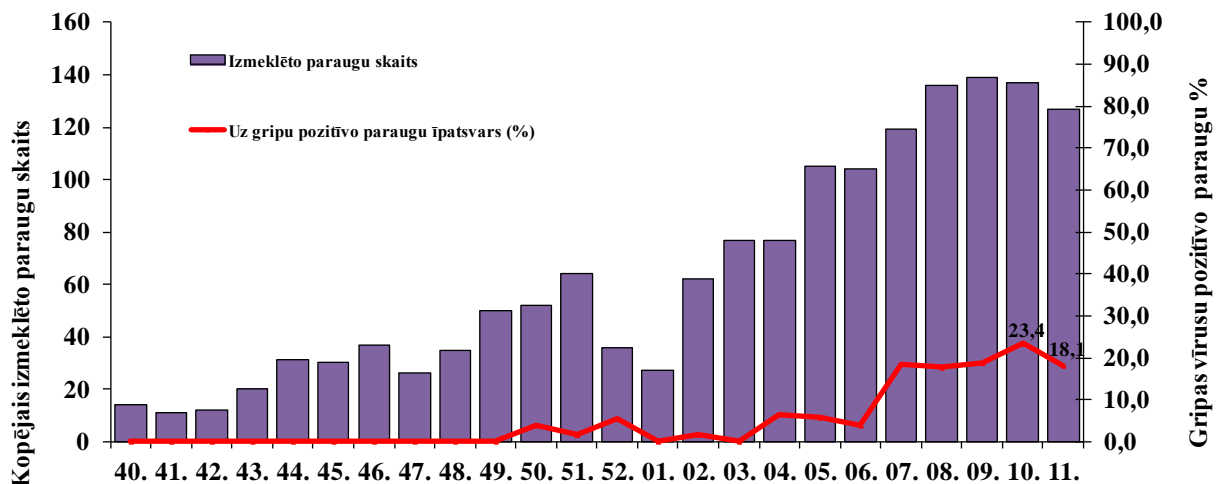
Respiratoro vīrusu cirkulācija

2014.gada 11. nedēļā SIA „Rīgas austrumu klīniskās universitātes slimnīca” stacionārā „Latvijas Infektoloģijas centrs” (LIC) laboratorijā izmeklēti 127 klīniskie paraugi, no tiem 23 paraugos noteikti gripas vīrusi, kas sastādīja 18,1% no kopējā izmeklēto parauga skaita (23/127).

Kopumā no laboratorijā izmeklētajiem 127 personu klīniskiem paraugiem 44 (34,6%) paraugos bija konstatēti respiratoro vīrusu infekciju izraisītāji: lielākā daļa no tiem bija gripas vīrusi (22 *A tipa* un 1 *B tipa*) kā arī respiratori sincitiālais vīruss (15); noteikti arī citi vīrusi - adeno-vīrusi (5) un hMPV (1).

Nedēļas	Izmeklēto paraugu skaits	A gripa	B gripa	Paragripa I	Paragripa II	Paragripa III	Paragripa IV	RSV	Adenovīrusi	Rinovīrusi	hMPV	Pozitīvo paraugu skaits	Pozitīvo paraugu īpatsvars (%)	Uz gripu pozitīvo paraugu īpatsvars (%)	Gripa no pozitīvo paraugu skaita (%)	RSV no pozitīvo paraugu skaita (%)
40.	14	0	0	1	0	0	0	0	0	1	0	2	14,3	0,0	0	0
41.	11	0	0	0	0	1	0	0	1	0	0	2	18,2	0,0	0	0
42.	12	0	0	0	1	0	0	1	1	0	0	3	25,0	0,0	0	33,3
43.	20	0	0	0	1	1	0	0	0	0	0	2	10,0	0,0	0	0
44.	31	0	0	2	0	2	0	1	3	0	0	8	25,8	0,0	0	12,5
45.	30	0	0	0	0	0	0	3	3	0	0	6	20,0	0,0	0	50
46.	37	0	0	1	0	1	0	1	2	0	0	5	13,5	0,0	0	20
47.	26	0	0	1	0	1	0	1	4	0	0	7	26,9	0,0	0	14,3
48.	35	0	0	0	0	3	0	0	5	0	0	8	22,9	0,0	0	0
49.	50	0	0	0	0	0	0	3	7	1	0	11	22,0	0,0	0	27,3
50.	52	2	0	2	1	0	0	5	1	0	0	11	21,2	3,8	18,2	45,5
51.	64	1	0	1	0	1	0	15	3	0	0	21	32,8	1,6	4,8	71,4
52.	36	2	0	0	1	0	0	8	1	1	0	13	36,1	5,6	15,4	61,5
01.	27	0	0	0	0	0	0	5	1	0	0	6	22,2	0,0	0	83,3
02.	62	1	0	2	0	0	0	16	2	0	0	21	33,9	1,6	4,8	76,2
03.	77	0	0	0	0	0	0	14	3	0	0	19	24,7	0,0	0	73,7
04.	77	5	0	0	0	0	0	18	1	0	0	24	31,2	6,5	20,8	75
05.	105	5	1	0	0	2	0	15	3	0	1	27	25,7	5,7	22,2	55,6
06.	104	3	1	0	0	1	0	19	2	0	0	26	25,0	3,8	15,4	73,1
07.	119	21	1	0	0	2	0	22	4	0	1	51	42,9	18,5	43,1	43,1
08.	136	23	1	0	0	0	0	24	5	0	1	54	39,7	17,6	44,4	44,4
09.	139	25	1	0	0	1	0	26	4	0	1	58	41,7	18,7	44,8	44,8
10.	137	32	0	1	1	0	0	11	2	0	0	47	34,3	23,4	68,1	23,4
11.	127	22	1	0	0	0	0	15	5	0	1	44	34,6	18,1	52,3	34,1
Kopā	1528	142	6	11	5	16	0	223	63	3	5	476	31,2	9,7	31,1	46,8

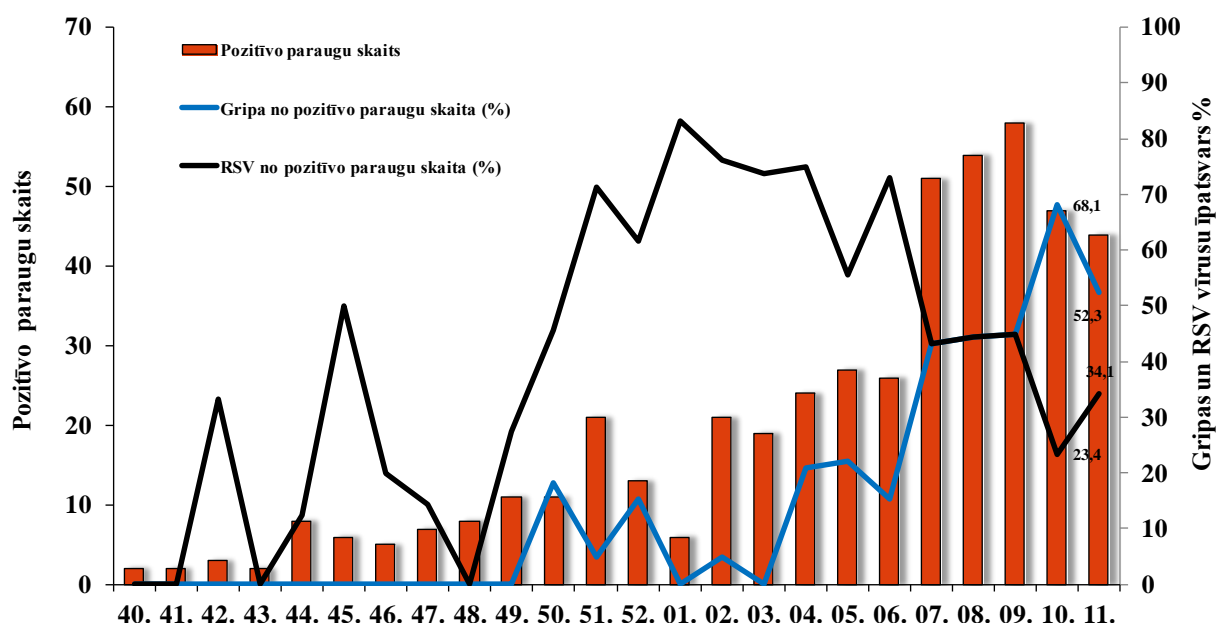
Pozitīvo paraugu īpatsvars uz gripas vīrusiem pa nedēļām



Kopš sezonas sākuma SIA „Rīgas austrumu klīniskās universitātes slimnīca” stacionāra „Latvijas Infektoloģijas centrs” laboratorijā noteikti pavisam 148 gripas vīrusi, t.sk. 142 *A tipa* gripas vīrusi (no tiem 55 tipēti kā *A/H1pdm09* un 54 kā *A/H3*) un 6 *B tipa* gripas vīrusi. Saskaņā ar LIC laboratorijas sniegtiem datiem, līdz šim brīdim izpētīts 40 *A tipa* gripas vīruss pēc antigēniskās struktūras, no tiem 29 raksturoti kā *A/California/7/2009/(H1N1pdm09)* un 11 kā *A/Texas/50/2012(H3N2)* līdzīgi vīrusi. Viens *B tipa* gripas vīruss raksturots kā *B/Massachusetts/2/2012* no (*Yamagata līnijas*). Pēc antigēniskā raksturojuma izpētītie gripas vīrusi līdzīgi šīs sezonas vakcīnas sastāvā iekļautajiem gripas vīrusiem,

Kopējais pozitīvo paraugu skaits un gripas vīrusu un RSV īpatsvars

Uz gripas vīrusiem pozitīvo paraugu īpatsvars 11. nedēļā samazinājies un bijis 52,3% (23/44) no kopējā pozitīvo paraugu skaita (10.nedēļā – 68,1%). Respiratori sincitiālā vīrusa (RSV) skaits 11. nedēļā palielinājies un īpatsvars no kopējā pozitīvo paraugu skaita (15/44) bijis lielāks nekā 10. nedēļā – 34,1% (10. nedēļā – 23,4%).



Secinājumi

2014. gada 11. nedēļā monitoringa ambulatorajās iestādēs vēršanās pēc palīdzības gripas gadījumos ir palielinājusies - monitoringa ambulatorajās iestādēs reģistrēti vienpadsmit klīniskie gripas gadījumi (Rīgā un Jēkabpilī). Arī vērsušos skaits akūto augšējo elpceļu infekciju gadījumos ir nedaudz palielinājies. Palielinājies arī stacionārajās monitoringa iestādēs hospitalizēto pacientu skaits gripas un gripas izraisītās pneimonijas gadījumos; kopā hospitalizēti 21 pacients (Rīgā, Daugavpilī un Valmierā) - 18 pacienti ar diagnozi *gripa* un trīs pacienti ar diagnozi *gripas izraisīta pneimonija*. Lai gan gripas gadījumu skaits ir palielinājies, tomēr Latvijā gripas izplatība joprojām saglabājas zema.

Situācija PVO Eiropas reģiona valstīs 10. nedēļā

(http://www.euroflu.org/cgi-files/bulletin_v2.cgi)

Lielākajā daļā PVO Eiropas reģiona valstu gripas aktivitāte ir turpinājusi samazināties. Pēdējo četru nedēļu laikā uzraudzības tīkla ietvaros noteikto pozitīvo gripas vīrusu īpatsvars samazinājies, kas liecina, ka augstākā gripas izplatība Eiropas reģionā tika sasniegta pirms šī četru nedēļu perioda. Balstoties uz ambulatorajiem un stacionārajiem gripas uzraudzības tīkla datiem, reģionā turpinājies *A(H1N1)pdm09* un *A(H3N2)* vīrusu ko-cirkulācija. Lielākajā daļā Ziemeļeiropas valstu dominējis *A(H1N1)pdm09* vīruss, savukārt Austrumeiropas valstīs, Vācijā,

Īrijā un Itālijā dominējis *A(H3N2)* vīruss. Salīdzinot ar pagājušo gripas sezonu, šajā sezonā reģistrēta ļoti zema *B tipa* gripas vīrusa izplatība.

Pēc ģeogrāfiskās izplatības, plaša gripas izplatība reģistrēta 14 valstīs, reģionāla izplatība reģistrēta 12 valstīs, lokāla izplatība bijusi 4 valstīs, bet sporādiska - 17 valstīs. Divās PVO Eiropas reģiona valstīs gripas aktivitāte netika reģistrēta.

Virusoloģijas dati.

2014. gada 10. nedēļā uzraudzības tīkla ietvaros izmeklēti 1475 paraugi, no tiem 429 (29,1%) paraugos noteikti gripas vīrusi – 30 (7%) *B tipa* un 399 (93%) *A tipa* (no tiem 357 tipēti: 166 tipēti kā *A(H1N1)pdm09* un 191 kā *A(H3N2)*).

Kopā 10. nedēļā, uzraudzības tīkla ietvaros un ārpus tā, noteikti 2693 (20% no kopējā izmeklēto paraugu skaita) gripas vīrusi: 138 (5%) gadījumos *B* un 2555 (95%) *A tipa* gripas vīrusi, no tiem 1579 tipēti: 736 (47%) kā *A(H3N2)* un 843 (53%) kā *A(H1N1)pdm09*.

Kopš 40. nedēļas pavisam noteikti 30 968 gripas vīrusi: 29 675 (96%) *A tipa* gripa un 1293 (4%) *B tipa* gripa. No *A tipa* gripas vīrusiem 21 087 tipēti: 12 836 (61%) kā *A(H1N1)pdm09* un 8251 (39%) kā *A(H3N2)*.

Kopš sezonas sākuma (2013. gada 40. nedēļa) gripas vīrusi antigēniski raksturoti trīspadsmit valstīs – Čehijas Republikā, Dānijā, Somijā, Vācijā, Latvijā, Nīderlandē, Norvēģijā, Portugālē, Rumānijā, Krievijas Federācijā, Slovākijā, Šveicē un Apvienotajā Karalistē (Anglija un Skotija). Kopā izpētīti 1005 gripas vīrusi. Līdz šim brīdim lielākā daļa (98,3%) no izpētītiem gripas vīrusiem pēc antigēniskā raksturojuma atbilda šīs sezonas vakcīnas sastāvā iekļautajiem gripas vīrusiem:

- **587 *A(H1N1)pdm09*, A/California/7/2009 (H1N1)-līdzīgs***;
- **387 *A(H3N2)*, A/Texas/50/2012 (H3N2) – līdzīgs***;
- **14 *B/Massachusetts/2/2012*-līdzīgs (*B/Yamagata/16/88 līnijas*)***;
- **15 *B/Brisbane/60/2008*-līdzīgs (*B/Victoria/2/87 līnijas*)**
- **2 *B/Wisconsin/1/2010*-līdzīgs (*B/Yamagata/16/88 līnijas*);**

* iekļauti vakcīnas sastāvā 2013.-2014.gada sezonai Ziemeļu puslodē

2014. gada 10. nedēļā sešas valstis (Francija, Īrija, Rumānija, Spānija, Zviedrija un Apvienotā Karaliste) ziņojušas par 206 hospitalizētiem pacientiem laboratoriski apstiprinātas gripas gadījumos (204 *A tipa* un 2 *B tipa*). Kopš sezonas sākuma septiņas valstis paziņojušas par 3707 pacientiem hospitalizētiem laboratoriski apstiprinātas gripas gadījumos: 3684 (99%) bija saistīti ar *A tipa* gripas vīrusu un 23 (1%) ar *B tipa* gripas vīrusu. Kopā tipēti 2496 *A tipa* gripas vīrusi, no tiem 1887 (76%) kā *A(H1)pdm09* un 609 (24%) kā *A(H3N2)*. Pavisam paziņots par 306 nāves gadījumiem: 303 (99%) saistīti ar *A tipa* gripas vīrusu un 3 ar *B tipa* gripas vīrusu. No 237 tipētiem *A tipa* gripas vīrusiem 194 (82%) nāves gadījumos bija noteikts *A(H1)pdm09* un 43 (18%) bija *A(H3)*.

PVO par gripas izplatību pasaulē 2014. gada 10.martā

http://www.who.int/influenza/surveillance_monitoring/updates/latest_update_GIP_surveillance/en/index.html

Ziemeļamerikā gripas aktivitāte turpinājusi samazināties, tomēr atsevišķos reģionos tā joprojām bijusi augsta. Ziemeļamerikā dominējis *A(H1N1)pdm09* gripas vīruss un nedaudz palielinājusies *B tipa* gripas vīrusa aktivitāte.

Eiropas valstīs gripas aktivitāte bijusi atšķirīga. Tendences liecina, ka gripas aktivitāte palielinājusies reģiona ziemeļu un austrumu daļā, bet samazinājusies dienvidrietumu daļā. Eiropas reģionā reģistrēta abu *A tipa* gripas vīrusu cirkulācija.

Austrumāzijā gripas aktivitāte nav bijusi vienmērīga un tur dominējis *A(H1N1)pdm09* vīruss. Ķīnā gripas izplatība ir sākusi samazināties, savukārt Mongolijā tā turpinājusi palielināties.

Āzijas tropu daļā gripas aktivitāte ir ievērojami samazinājusies, taču Taizemē reģistrēta pieaugoša *A(H1N1)pdm09* vīrusa aktivitāte.

Ziemeļāfrikā un Rietumāzijā gripas aktivitāte bijusi mainīga. Ēģiptē turpinājusies augsta *A(H1N1)pdm09* vīrusa aktivitāte.

Saskaņā ar *FluNet* ziņojumu (04.03.2014.), laika posmā no 09.02.2014.-22.02.2014., gripas uzraudzības datus snieguši nacionālie gripas centri (NIC) un citas valsts gripas laboratorijas kopā no 80 valstīm, apgabaliem vai teritorijām. Pasaules Veselības organizācijas GIRS (Global Influenza Surveillance and Response System) interneta vietnē norādīts, ka laboratorijās pārbaudīti vairāk nekā 80 809 paraugi. No tiem 16 409 bijuši pozitīvi uz gripas vīrusiem – 2 540 (15,5%) *B tipa* un 13 869 (84,5%) *A tipa* (no tiem 8 895 tipēti – 6 283 (70,6%) *A(H1N1)pdm09* un 2 612 (29,4%) *A(H3N2)*). Raksturoti 146 *B tipa* gripas vīrusi: 124 (84,9%) *B-Yamagata* līnijas un 22 (15,1%) *B-Victoria* līnijas.

Par gripas vīrusu rezistenci

(http://www.euroflu.org/cgi-files/bulletin_v2.cgi)

Kopš sezonas sākuma (40/2013) gripas vīrusu rezistences pārbaudi veikšanas astoņas valstis – Grieķija, Nīderlande, Norvēģija, Portugāle, Zviedrija, Spānija, Krievijas Federācija un Apvienotā Karaliste (Anglija).

Vīrusa tips un apakštips	Rezistence pret neiraminidāzes inhibitoriem				Rezistence pret M2 inhibitoriem	
	Oseltamivir		Zanamivir		Amantadīn, rimantadīn	
	Testētie izolāti	t.sk. rezistenti	Testētie izolāti	t.sk. rezistenti	Testētie izolāti	t.sk. rezistenti
<i>A(H1N1)pdm09</i>	629	8 (1,3%)	629	0	102	102 (100%)
<i>A(H3N2)</i>	136	1 (0,7%)	136	0	75	75 (100%)
<i>B tipa</i>	35	0	35	0	neattiecās	

Apvienotajā Karalistē hospitalizēti astoņi pacienti, kuru paraugos noteikts pret oseltamivīru rezistentais *A/H1N1pdm09* gripas vīruss. Lielākā daļa pacientu ārstēšanas laikā bija saņēmuši neiraminidāzes inhibitorus.

Viens *A(H3N2) tipa* gripas vīruss ar samazinātu jutību pret oseltamivīru noteikts pacientam ar imūnsupresiju no Apvienotās Karalistes, kurš ārstēšanas laikā ir saņēmis oseltamivīru.

Nevienam no 35 *B tipa* vīrusiem, kuri bija testēti uz jutību pret neiraminidāzes inhibitoriem - oseltamivīru un zanamivīru, rezistence netika konstatēta.

Toties visiem *A tipa* gripas vīrusiem, kuri bija pārbaudīti uz jutību pret adamantāniem, tika konstatēta rezistence.

Rekomendētais vakcīnas sastāvs 2014.-2015.gada gripas sezonai ziemeļu puslodē:

- *A/California/7/2009 (H1N1)pdm09* - līdzīgs;
- *A/Texas/50/2012 A(H3N2)* - līdzīgs;
- *B/Massachusetts/2/2012-līdzīgs (Yamagata līnijas)*

Nākamās sezonas vakcīnas komponenti ir līdzīgi vakcīnas sastāvam, kas tika rekomendēta 2013.-2014.gada sezonai Ziemeļu puslodē.

Materiālu sagatavoja: SLIMĪBU PROFILAKSES UN KONTROLES CENTRA Infekcijas slimību riska analīzes un profilakses departamenta Infekcijas slimību uzraudzības un imunizācijas nodaļas epidemioloģe R.Nikiforova un sabiedrības veselības analītiķe K.Pulmane.

2013.-14. gada AA EI un gripas monitoringa 2014. gada 11. nedēļā datus sniedza:

- 70 primārās veselības aprūpes ārsti (reģistrēto pacientu skaits 112 405– 5,6% no Latvijas iedzīvotāju skaita),
 - 11 stacionārās ārstniecības iestādes,
 - 35 pirmsskolas izglītības iestādes,
 - 35 skolas.
- Izmantoti SIA Rīgas Austrumu klīniskās universitātes slimnīcas (RAKUS) stacionāra „Latvijas Infektoloģijas centrs” (LIC) laboratorijas dati.

Pateicamies visiem monitoringa dalībniekiem par savlaicīgi un precīzi sniegtu informāciju.

Datu pārpublicēšana un citēšana – atsauce uz Slimību profilakses un kontroles centra “Epidemioloģijas biļetenu” ir obligāta.