



LATVIJAS REPUBLIKAS VESELĪBAS MINISTRIJA

## SLIMĪBU PROFILAKSES UN KONTROLES CENTRS

Duntes iela 22, Rīga, LV-1005 • Tālr. 67501590 • Fakss 67501591 • E-pasts: info@spkc.gov.lv • Reģ. Nr. 90009756700

### EPIDEMIOLOĢIJAS BIĻETENS

Nr. 14 (1340)

2014. gada 10. martā

#### Pārskats par akūtu augšējo elpceļu infekciju (AAEI) un gripas\* izplatību 2014. gada 10. nedēļā Latvijā

2014.gada 10. nedēļā gripas aktivitāte joprojām bijusi zema. Monitoringā iekļautajās ambulatorajās iestādēs (70 ģimenes ārsta prakses) klīniski tika diagnosticēti 4 gripas gadījumi (vidēji 3,7 gadījumi uz 100 000 iedzīvotājiem). Ambulatorajās iestādēs vēsušos pacientu skaits gripas gadījumos salīdzinājumā ar 9. nedēļu ir samazinājies par 31,4%. No monitoringā iekļautajām stacionārām ārstniecības iestādēm (11 slimnīcas) 10. nedēļā saņemta informācija par 11 pacientiem, kuri hospitalizēti ar diagnozi *gripa* un vienu pacientu ar diagnozi *gripas izraisīta pneimonija*.

Vēršanās citu AAEI gadījumos ambulatorajās iestādēs 10. nedēļā ir samazinājies par 4,2% un bijusi vidēji 984,2 gadījumi uz 100 000 iedzīvotājiem (9. nedēļā – 1027,3 uz 100 000 iedzīvotājiem).

#### Pacientu vēršanās pie ārsta ar AAEI, gripu un pneimoniju vidēji uz 100 000 iedzīvotājiem<sup>1</sup>

	Vecuma grupas	06.	07.	08.	09.	10.	Salīdzinot ar iepriekšējo nedēļu (%)
AAEI	Vidēji	1066,2	1064,2	1005,3	1027,3	984,2	-4,2
	0-4	5303,4	6412,4	5373,0	5720,7	5491,7	-4,0
	5-14	3689,9	3485,1	3422,6	3492,9	3544,1	1,5
	15-64	626,5	633,8	575,2	577,8	525,7	-9,0
	65>	121,4	111,7	174,2	113,1	150,6	33,2
Gripa	Vidēji	12,8	9,9	8,0	5,4	3,7	-31,4
	0-4	52,2	18,4	0,0	0,0	0,0	0,0
	5-14	49,1	21,1	9,8	9,8	0,0	-100,0
	15-64	8,1	9,3	10,6	5,4	5,5	2,9
	65>	0,0	4,9	0,0	4,9	0,0	-100,0
Pneimonija	Vidēji	18,3	14,5	23,1	18,0	26,0	44,1
	0-4	52,2	73,7	69,6	17,4	164,2	844,3
	5-14	39,3	0,0	19,6	29,4	20,4	-30,8
	15-64	14,9	16,0	25,1	18,8	20,7	10,3
	65>	10,1	0,0	4,8	9,8	10,0	2,1

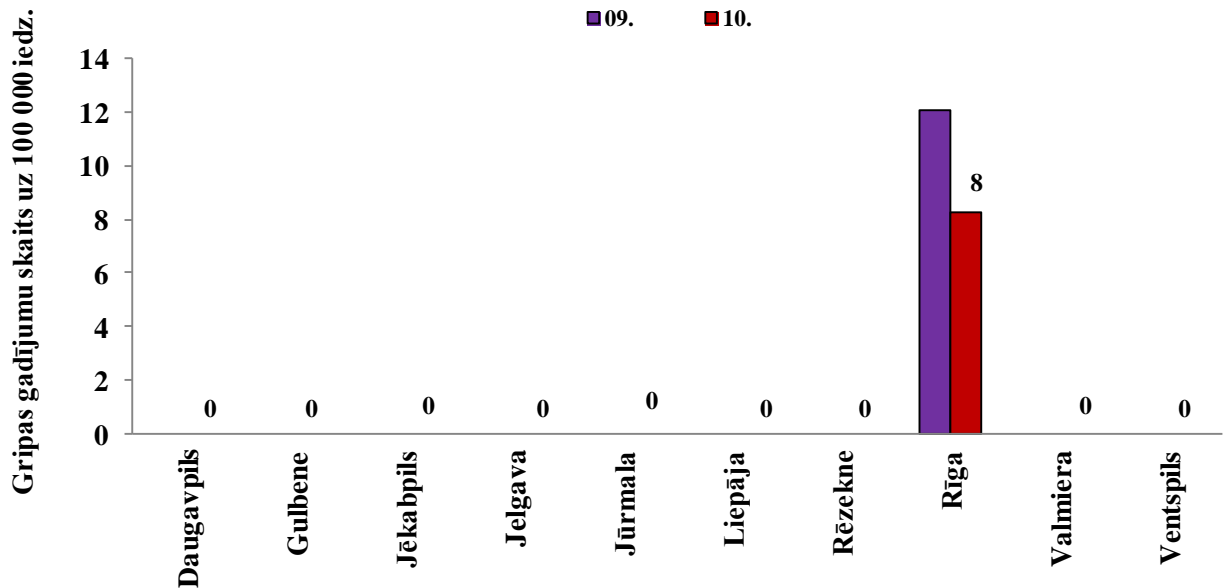
\*klīniski apstiprināti gripas gadījumi monitoringa iestādēs

2014. gada 10. nedēļā, salīdzinot ar 9. nedēļu, par 44% palielinājies ambulatorajās iestādēs vēsušos pacientu skaits pneimonijas gadījumos – kopumā reģistrēti 26 gadījumi uz 100 000 iedzīvotājiem.

<sup>1</sup> Saslimstības līmenis, vai vēršanās pēc medicīniskas palīdzības nedēļas laikā tiek aprēķināta pamatojoties uz pacientu skaitu, kas pirmo reizi sakarā ar patreizējo saslimšanas epizodi vērsušies pēc medicīniskās palīdzības pie ģimenes ārsta.

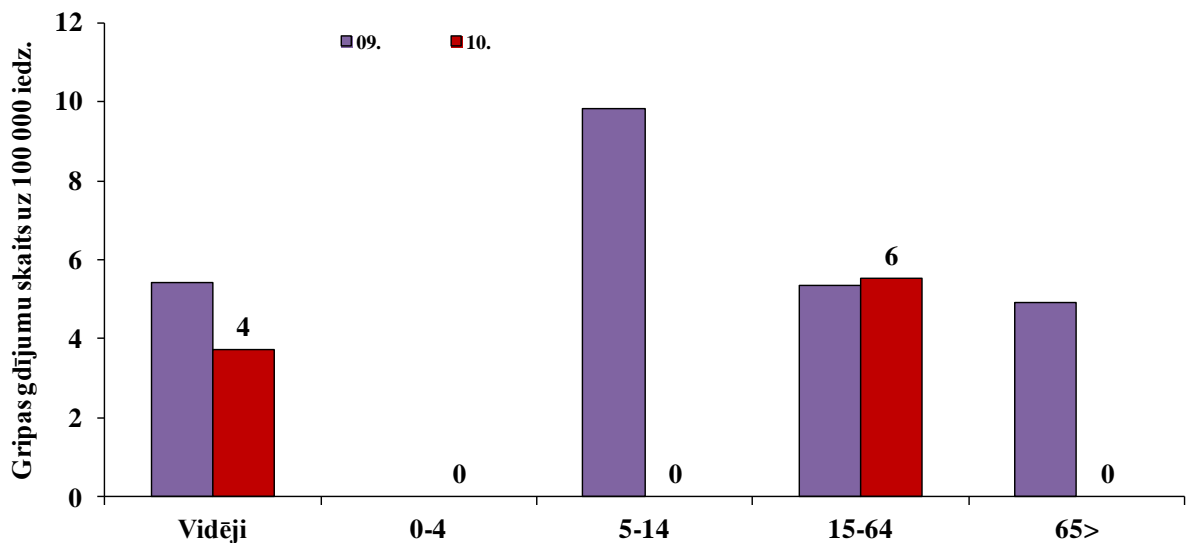
### Vēršanās ambulatorajās iestādēs gripas gadījumos 2013.-2014. gada sezonā

2014.gada 10. nedēļā ambulatorajās iestādēs, kas iekļautas gripas monitoringā (70 ģimenes ārstu prakses), vērsušies 4 pacienti, kuriem klīniski noteikta gripa. Klīniski gripas gadījumi ambulatorajās iestādēs reģistrēti tikai vienā no desmit gripas monitoringā iekļautajām pilsētām – Rīgā. Kopš janvāra sākuma iknedēļas ziņojumos par klīniski diagnosticētiem gripas gadījumiem informējuši Daugavpils (7. nedēļā), Jēkabpils (2. nedēļā), Jelgavas (2. un 3.nedēļā), Rēzeknes (4., 5., un 6.nedēļā), Rīgas (2., 4., 5., 6., 7., 8., 9. un 10.nedēļā) un Ventspils (1. nedēļā) pilsētas ģimenes ārsti - pavisam 59 gadījumi.



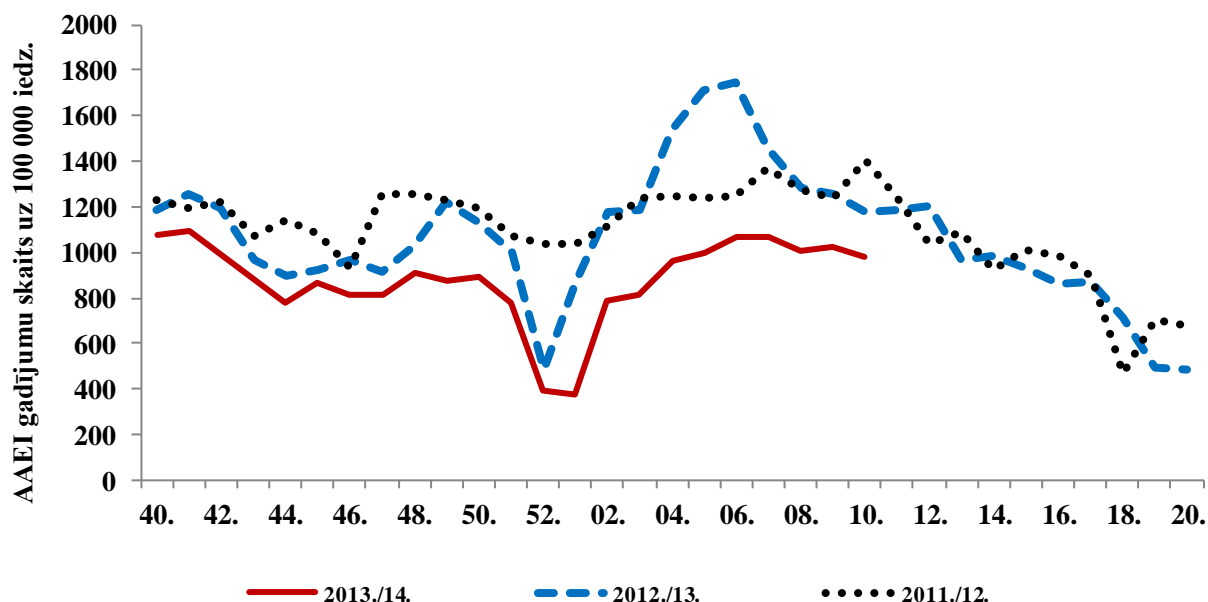
### Gripa atsevišķās vecuma grupās

2014.gada 10. nedēļā gripas gadījumi tika reģistrēti tikai vecuma grupā no 15 līdz 64 gadi (6 uz 100 000 iedzīvotājiem). Iepriekšējā nedēļā gripas gadījumi tika reģistrēti visās vecuma grupās, izņemot vecuma grupu 0-4 gadi.



### Vēršanās AAEI gadījumos ambulatorajās monitoringa iestādēs

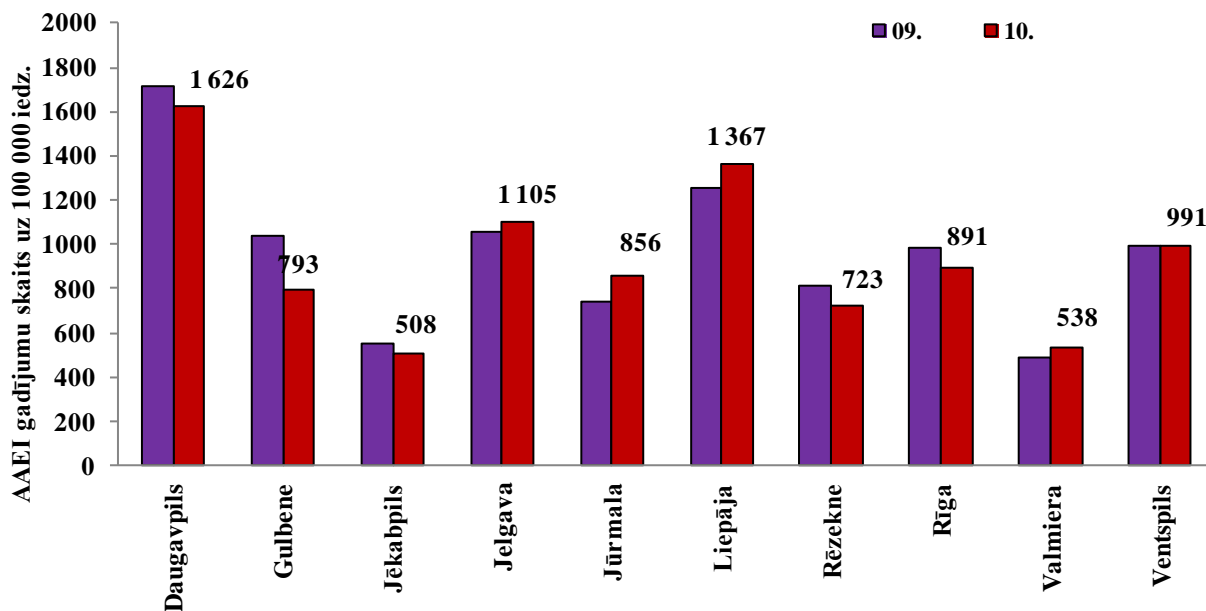
Vēršanās pēc palīdzības akūto augšējo elpceļu infekciju gadījumos ambulatorajās monitoringa iestādēs 2014. gada 10. nedēļā ir nedaudz samazinājusies un bijusi ievērojami zemāka salīdzinājumā ar iepriekšējām sezonām attiecīgajā laika periodā.



### AAEI atsevišķās monitoringa teritorijās

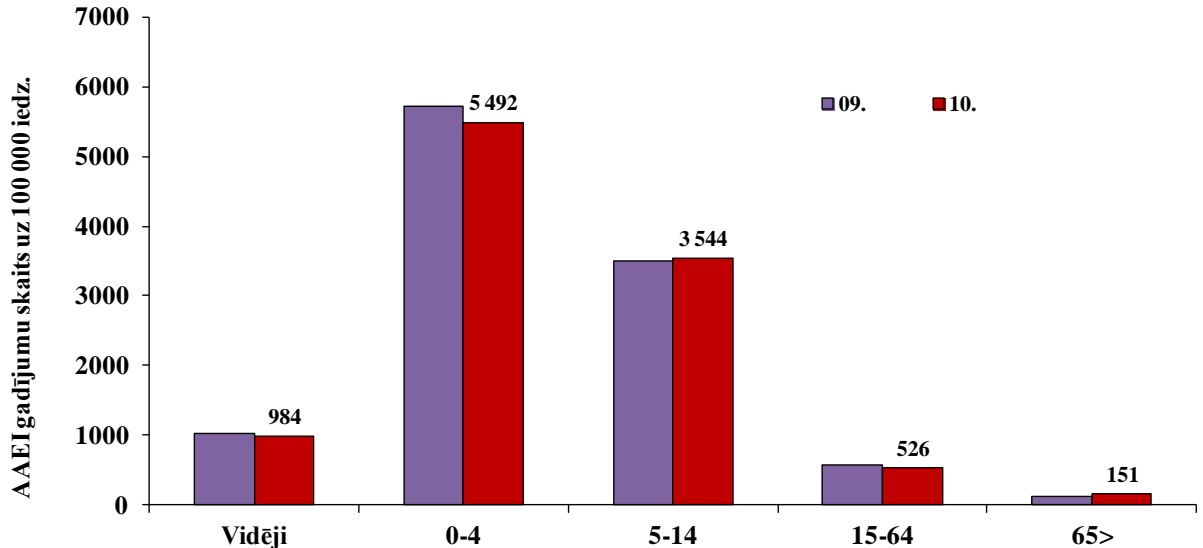
Ambulatoro apmeklējumu skaits AAEI gadījumos palielinājies četrās no desmit monitoringā iekļautajām teritorijām, piecās tas samazinājies un vienā (Ventspilī) palika nemainīgs.

Augstākā saslimstība 10. nedēļā tika reģistrēta Daugavpilī (1626 gadījumi uz 100 000 iedzīvotājiem) un Liepājā (1367 uz 100 000 iedzīvotājiem). Zemākā saslimstība bijusi Jēkabpilī (508 gadījumi uz 100 000 iedzīvotājiem) un Valmierā (538 uz 100 000 iedzīvotājiem).



### AAEI atsevišķās vecuma grupās

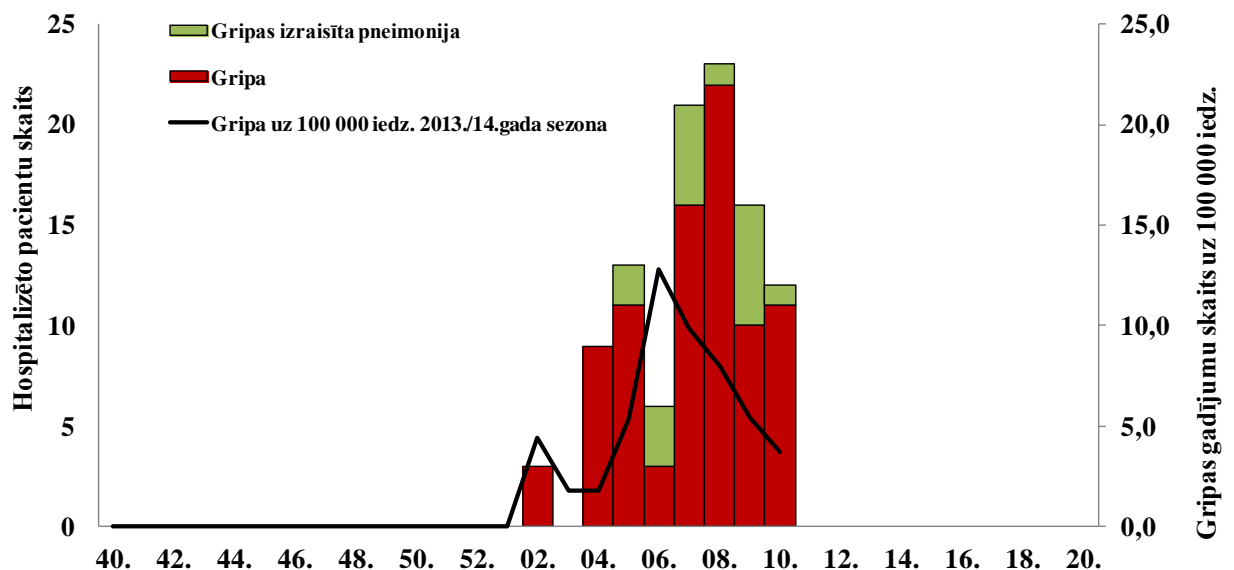
Vērtējamās ambulatorajās iestādēs AAEI gadījumos samazinājusies vecuma grupā 0-4 gadi un 15-64 gadi, savukārt vecuma grupās 5-14 un 65 gadi un vecāki tā ir nedaudz palielinājusies. Augstākā saslimstība reģistrēta bērniem: 0-4 gadi (5491,7 gadījumi uz 100 000 iedzīvotājiem) un 5-14 gadi (3544,1 gadījumi uz 100 000 iedzīvotājiem).



### Par hospitalizētajiem pacientiem gripas un gripas izraisītas pneimonijas gadījumos

No monitoringā iekļautajām ārstniecības iestādēm (11 slimnīcas) 10. nedēļā saņemta informācija par pacientiem hospitalizētiem gripas un gripas izraisītas pneimonijas gadījumos Rīgā. Kopā hospitalizēti 12 pacienti: ar diagnozi *gripa* – 11 pacienti un ar diagnozi *gripas izraisīta pneimonija* – viens pacients.

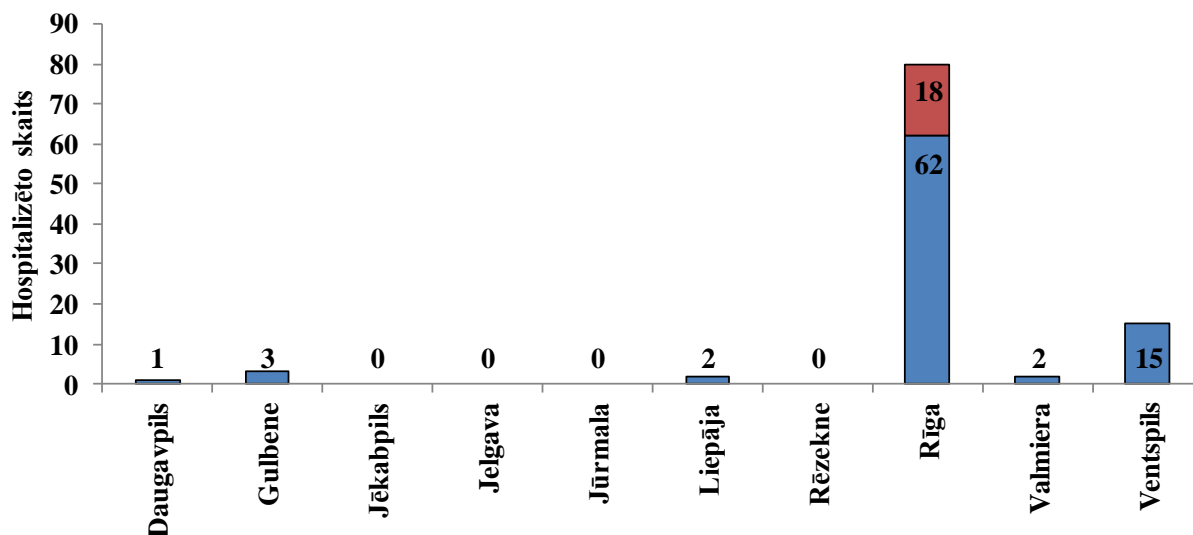
### Hospitalizēto pacientu skaits pa nedēļām



2014.gada 10. nedēļā par stacionēto pacientu skaitu *gripas/gripas izraisītas pneimonijas* gadījumos ziņojušas tikai Rīgas slimnīcas.

### Hospitalizētie pacienti gripas un gripas izraisītas pneimonijas gadījumos kopš sezonas sākuma pa teritorijām

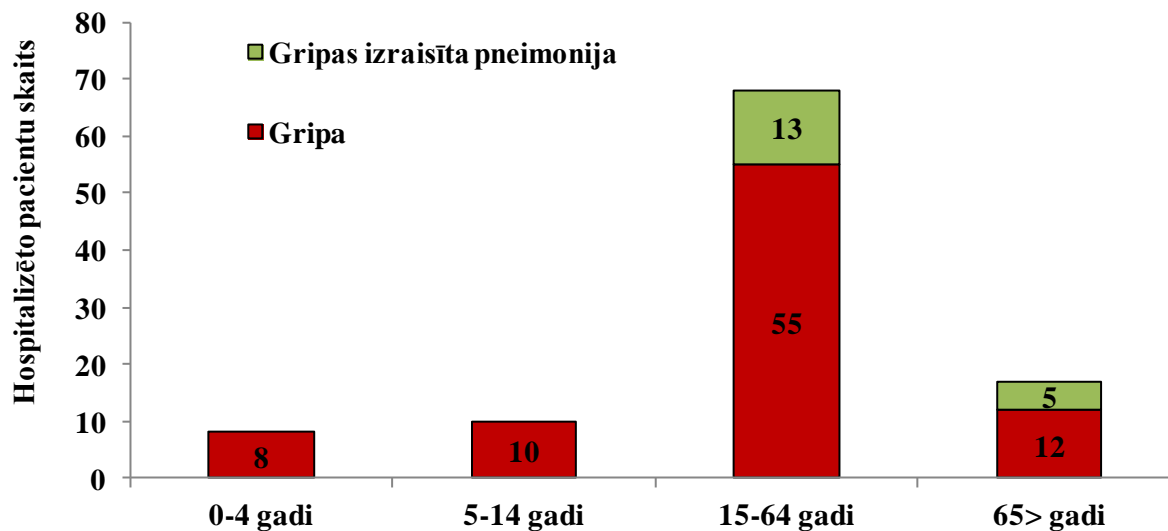
Kopš sezonas sākuma par hospitalizētajiem pacientiem *gripas* gadījumiem (kopā 85 pacienti) ziņojušas Daugavpils, Gulbenes, Liepājas, Valmieras, Ventspils slimnīcas un visvairāk Rīgas. Par hospitalizētajiem pacientiem *gripas izraisītas pneimonijas* gadījumiem (kopā 18 pacienti) informējušas tikai Rīgas slimnīcas.



### Hospitalizēto pacientu sadalījums pa vecuma grupām

Kopš sezonas sākuma (2013. gada 40. nedēļa) saistībā ar gripu vai ar gripas izraisītu pneimoniju hospitalizēti pavisam 103 pacienti. Vecuma grupā 0-4 gadi bija 8 pacienti, visi gripas gadījumi; vecuma grupā 5-14 gadi bija 10 pacienti, visi gripas gadījumi; vecuma grupā 15-64 gadi bija 68 pacienti t.sk. 55 gripas gadījumi un 13 gripas izraisītas pneimonijas gadījumi; vecuma grupā 65 > gadi bija 17 pacienti, t.sk. 12 gripas gadījumi un 5 gripas izraisītas pneimonijas gadījumi.

### Hospitalizētie pacienti gripas un gripas izraisītas pneimonijas gadījumos



### Vispārējās izglītības iestāžu apmeklējums

Vispārējās izglītības iestādes 10. nedēļā apmeklējuši vidēji 93,1% reģistrēto skolēnu, kas bijis tikai par 0,1% vairāk nekā 9. nedēļā. Apmeklētība samazinājusies trijās no desmit monitoringā iekļautajām teritorijām un sešās tā ir palielinājusies. Zemākā vispārējo izglītības iestāžu apmeklētība reģistrēta Jelgavā, kur vispārējās izglītības iestādes ir apmeklējuši 86,1% reģistrēto skolēnu.

Monitoringa pilsētas /nedēļas	Daugavpils	Gulbene	Jēkabpils	Jelgava	Jūrmala	Liepāja	Rēzekne	Rīga	Valmiera	Ventspils	Vidēji
06.	92,8	91,0	96,4	89,5	93,1	91,9	93,8	92,7	97,2	88,3	91,8
07.	89,1	78,3	96,0	79,6	94,7	89,8	91,7	90,0	98,0	89,9	89,9
08.	93,8	93,5	97,7	83,5	90,7	93,2	92,3	93,6	98,1	91,1	92,6
09.	92,5	93,2	97,1	90,3	87,2	95,9	91,4	93,4	95,8	91,6	93,0
10.	94,3	94,4	97,1	86,1	90,9	93,2	92,6	93,2	98,1	93,1	93,1
Salīdzinājumā ar 09.nedēļu	1,8	1,2	0,0	-4,2	3,8	-2,7	1,2	-0,2	2,3	1,5	0,2

### Pirmsskolas izglītības iestāžu apmeklējums

Pirmsskolas izglītības iestādes 2014. gada 10. nedēļā apmeklējuši vidēji 71,2% reģistrēto bērnu. Apmeklētības līmenis, salīdzinot ar 9. nedēļu, ir nedaudz palielinājies - par 1,2%. Apmeklētība samazinājusies divās no desmit monitoringā iekļautajām teritorijām un astoņās tā palielinājusies. Zemākā apmeklētība reģistrēta Jēkabpilī (66,5%) un Daugavpilī (67,2%).

Monitoringa pilsētas /nedēļas	Daugavpils	Gulbene	Jēkabpils	Jelgava	Jūrmala	Liepāja	Rēzekne	Rīga	Valmiera	Ventspils	Vidēji
06.	68,1	67,8	67,4	73,5	72,9	83,9	70,4	65,5	64,4	65,1	68,5
07.	64,0	64,8	65,7	71,9	71,6	82,9	73,5	66,7	68,2	65,4	68,2
08.	62,2	53,9	62,3	69,2	67,8	80,6	74,8	69,0	67,4	67,6	68,2
09.	62,9	67,4	70,5	67,3	65,5	81,5	75,7	69,9	65,2	70,5	70,0
10.	67,2	70,9	71,1	66,5	68,5	82,0	77,0	68,5	68,9	72,7	71,2
Salīdzinājumā ar 09.nedēļu	4,3	3,5	0,6	-0,8	2,9	0,5	1,3	-1,4	3,8	2,2	1,2

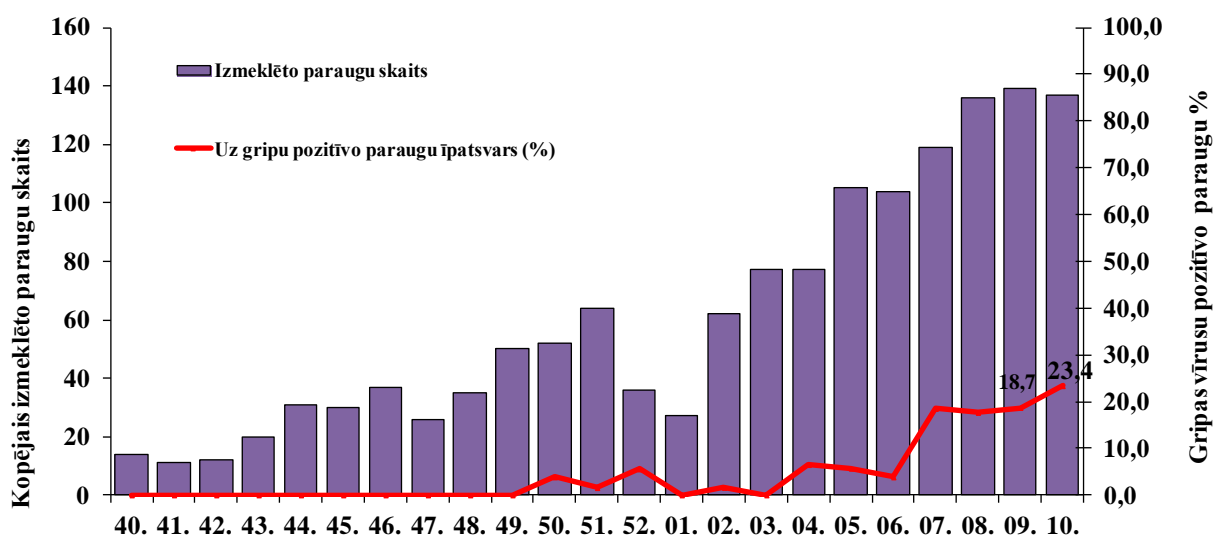
### Respiratoro vīrusu cirkulācija

2014.gada 10. nedēļā SIA „Rīgas austrumu klīniskās universitātes slimnīca” stacionārā „Latvijas Infektoloģijas centrs” (LIC) laboratorijā izmeklēti 137 klīniskie paraugi, no tiem 32 paraugos noteikti gripas vīrusi, kas sastādīja 23,4 % no kopējā izmeklēto parauga skaita (32/137).

Kopumā no laboratorijā izmeklētajiem 137 personu klīniskiem paraugiem 47 (34,3%) paraugos bija konstatēti respiratoro vīrusu infekciju izraisītāji: lielākā daļa no tiem bija A tipa gripas vīrusi (32) kā arī respiratori sincitiālais vīruss (11); noteikti arī citi vīrusi - paragripa I tipa (1), paragripa II tipa (1) un adenovīrusi (2).

Nedēļas	Izmeklēto paraugu skaits	A gripa	B gripa	Paragripa I	Paragripa II	Paragripa III	Paragripa IV	RSV	Adenovīrusi	Rinovīrusi	hMPV	Pozitīvo paraugu skaits	Pozitīvo paraugu īpatsvars (%)	Uz gripu pozitīvo paraugu īpatsvars (%)	Gripa no pozitīvo paraugu skaita (%)	RSV no pozitīvo paraugu skaita (%)
40.	14	0	0	1	0	0	0	0	0	1	0	2	14,3	0,0	0	0
41.	11	0	0	0	0	1	0	0	1	0	0	2	18,2	0,0	0	0
42.	12	0	0	0	1	0	0	1	1	0	0	3	25,0	0,0	0	33,3
43.	20	0	0	0	1	1	0	0	0	0	0	2	10,0	0,0	0	0
44.	31	0	0	2	0	2	0	1	3	0	0	8	25,8	0,0	0	12,5
45.	30	0	0	0	0	0	0	3	3	0	0	6	20,0	0,0	0	50
46.	37	0	0	1	0	1	0	1	2	0	0	5	13,5	0,0	0	20
47.	26	0	0	1	0	1	0	1	4	0	0	7	26,9	0,0	0	14,3
48.	35	0	0	0	0	3	0	0	5	0	0	8	22,9	0,0	0	0
49.	50	0	0	0	0	0	0	3	7	1	0	11	22,0	0,0	0	27,3
50.	52	2	0	2	1	0	0	5	1	0	0	11	21,2	3,8	18,2	45,5
51.	64	1	0	1	0	1	0	15	3	0	0	21	32,8	1,6	4,8	71,4
52.	36	2	0	0	1	0	0	8	1	1	0	13	36,1	5,6	15,4	61,5
01.	27	0	0	0	0	0	0	5	1	0	0	6	22,2	0,0	0	83,3
02.	62	1	0	2	0	0	0	16	2	0	0	21	33,9	1,6	4,8	76,2
03.	77	0	0	0	0	0	0	14	3	0	0	19	24,7	0,0	0	73,7
04.	77	5	0	0	0	0	0	18	1	0	0	24	31,2	6,5	20,8	75
05.	105	5	1	0	0	2	0	15	3	0	1	27	25,7	5,7	22,2	55,6
06.	104	3	1	0	0	1	0	19	2	0	0	26	25,0	3,8	15,4	73,1
07.	119	21	1	0	0	2	0	22	4	0	1	51	42,9	18,5	43,1	43,1
08.	136	23	1	0	0	0	0	24	5	0	1	54	39,7	17,6	44,4	44,4
09.	139	25	1	0	0	1	0	26	4	0	1	58	41,7	18,7	44,8	44,8
10.	137	32	0	1	1	0	0	11	2	0	0	47	34,3	23,4	68,1	23,4
<b>Kopā</b>	<b>1401</b>	<b>120</b>	<b>5</b>	<b>11</b>	<b>5</b>	<b>16</b>	<b>0</b>	<b>208</b>	<b>58</b>	<b>3</b>	<b>4</b>	<b>432</b>	<b>30,8</b>	<b>8,9</b>	<b>28,9</b>	<b>48,1</b>

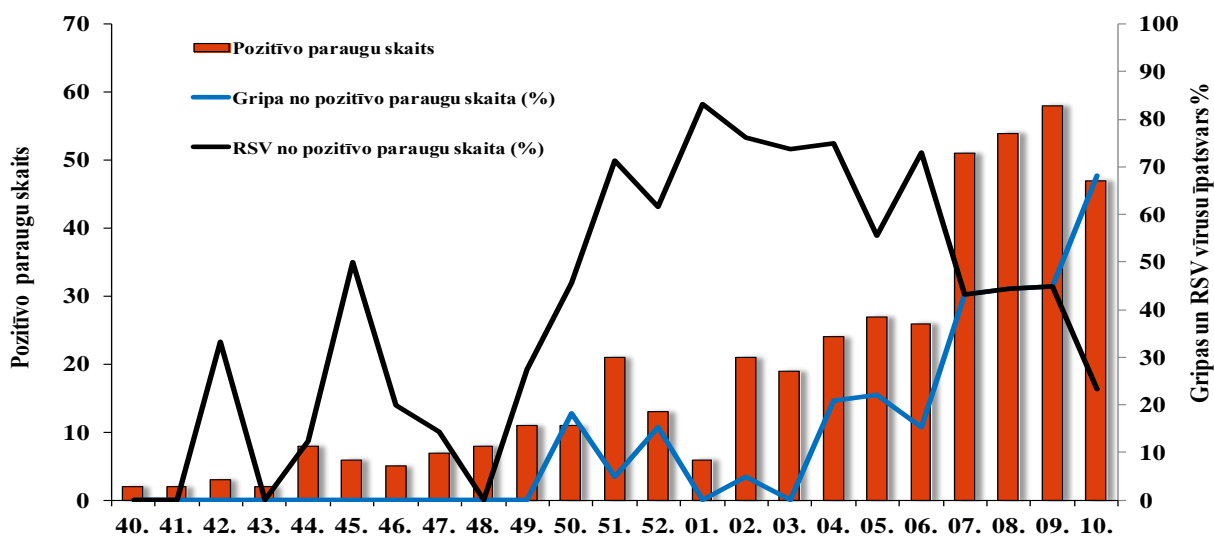
### Pozitīvo paraugu īpatsvars uz gripas vīrusiem pa nedēļām



Kopš sezonas sākuma SIA „Rīgas austrumu klīniskās universitātes slimnīca” stacionāra „Latvijas Infektoloģijas centrs” laboratorijā noteikti pavisam 125 gripas vīrusi, t.sk. 120 *A tipa* gripas vīrusi (no tiem 46 tipēti kā *A/H1pdm09* un 47 kā *A/H3*) un 5 *B tipa* gripas vīrusi. Saskaņā ar LIC laboratorijas sniegtiem datiem, līdz šim brīdim izpētīts 31 *A tipa* gripas vīruss pēc antigēniskās struktūras, no tiem 22 raksturoti kā *A/California/7/2009/(H1N1pdm09)*, bet 9 kā *A/Texas/50/2012(H3N2)* līdzīgi vīrusi. Viens *B tipa* gripas vīruss raksturots kā *B/Massachusetts/2/2012* no (*Yamagata līnijas*). Pēc antigēniskā raksturojuma izpētītie gripas vīrusi līdzīgi šīs sezonas vakcīnas sastāvā iekļautajiem gripas vīrusiem,

### Kopējais pozitīvo paraugu skaits un gripas vīrusu un RSV īpatsvars

Uz gripas vīrusiem pozitīvo paraugu īpatsvars 10. nedēļā palielinājies un bijis 68% (32/47) no kopējā pozitīvo paraugu skaita (9.nedēļā – 44,8%). Respiratori sincitiālā vīrusa (RSV) skaits 10. nedēļā samazinājies un īpatsvars no kopējā pozitīvo paraugu skaita (11/47) ir bijis mazāks nekā 9. nedēļā – 23,4% (9. nedēļā – 44,8%).



### Secinājumi

2014. gada 10. nedēļā monitoringa ambulatorajās iestādēs vēršanās pēc palīdzības gripas gadījumos joprojām ir bijusi zema - monitoringa ambulatorajās iestādēs reģistrēti tikai četri klīniskie gripas gadījumi (Rīgā). Arī vērsušos skaits akūto augšējo elpceļu infekciju gadījumos ir nedaudz samazinājies. Samazinājies arī stacionārajās monitoringa iestādēs hospitalizēto pacientu skaits gripas un gripas izraisītās pneimonijas gadījumos; kopā hospitalizēti 12 pacienti (Rīgā) - 11 pacienti ar diagnozi *gripa* un viens pacients ar diagnozi *gripas izraisīta pneimonija*.

Latvijā gripas izplatība joprojām ir zema. Nedaudz samazinājusies respiratori sincitiālā vīrusa izplatība. RSV izraisa gripai līdzīgas saslimšanas gan bērniem (īpaši līdz 5 gadu vecumam), gan pieaugušajiem, tomēr saslimšana parasti norit vieglākā formā nekā gripa.

### Situācija PVO Eiropas reģiona valstīs 10. nedēļā

([http://www.euroflu.org/cgi-files/bulletin\\_v2.cgi](http://www.euroflu.org/cgi-files/bulletin_v2.cgi))

PVO Eiropas reģiona lielākajā dienvidu un rietumu daļā valstu gripas aktivitāte turpinājusi samazināties, tikai atsevišķās valstīs gripas aktivitāte ir palielinājusies. Vairākās Eiropas ziemeļu un rietumu valstīs (Čehijas Republika, Dānija, Vācija, Latvijā, Lietuva, Luksemburgā, Nīderlandē, Norvēģijā, Slovērijā, Šveicē un Apvienotā Karalistē (Anglijā)) kopš sezonas sākuma gripas aktivitāte bijusi ļoti zema un ievērojami zemāka nekā iepriekšējā sezonā.

Pēc ģeogrāfiskās izplatības, plaša gripas izplatība reģistrēta 20 valstīs, reģionāla izplatība reģistrēta 10 valstīs, lokāla izplatība bijusi 4 valstīs, bet sporādiska - 13 valstīs. Trijās PVO Eiropas reģiona valstīs gripas aktivitāte netika reģistrēta.



Reģionā turpinājusies *A(H1N1)pdm09* un *A(H3N2)* vīrusu ko-cirkulācija. Tikai Turcija informējusi par dominējošo *B tipa* gripas vīrusu 9. nedēļā.

### Virussoloģijas dati.

Kopā 9. nedēļā, uzraudzības tīkla ietvaros un ārpus tā, noteikts 3161 (22% no kopējā izmeklēto paraugu skaita (14 259)) gripas vīruss: 143 (5%) gadījumos *B* un 3018 (95%) *A tipa* gripas vīrusi, no tiem 1869 tipēti: 767 (47%) kā *A(H3N2)* un 1102 (59%) kā *A(H1N1)pdm09*.

Kopš 40. nedēļas pavisam noteikti 27 488 gripas vīrusi: 26 365(96%) *A tipa* gripa un 1123(4%) *B tipa* gripa. No *A tipa* gripas vīrusiem 18 800 tipēti: 11 558 (61%) kā *A(H1N1)pdm09* un 7242 (39%) kā *A(H3N2)*.

Kopš sezonas sākuma (2013. gada 40. nedēļa) gripas vīrusi antigēniski raksturoti trīspadsmit valstīs – Čehijas Republikā, Dānijā, Somijā, Vācijā, Latvijā, Nīderlandē, Norvēģijā, Portugālē, Rumānijā, Krievijas Federācijā, Slovākijā, Šveicē un Apvienotajā Karalistē (Anglija). Kopā izpētīti 853 gripas vīrusi. Līdz šim brīdim lielākā daļa (98%) no izpētītiem gripas vīrusiem pēc antigēniskā raksturojuma atbilda šīs sezonas vakcīnas sastāvā iekļautajiem gripas vīrusiem:

- 492 *A(H1N1)pdm09*, *A/California/7/2009 (H1N1)-līdzīgs\**;
- 332 *A(H3N2)*, *A/Texas/50/2012 (H3N2) – līdzīgs\**;
- 12 *B/Massachusetts/2/2012-līdzīgs (B/Yamagata/16/88 līnijas)\**;
- 15 *B/Brisbane/60/2008-līdzīgs (B/Victoria/2/87 līnijas)*
- 2 *B/Wisconsin/1/2010-līdzīgs (B/Yamagata/16/88 līnijas)*;

\* iekļauti vakcīnas sastāvā 2013.-2014.gada sezonai Ziemeļu puslodē

2014. gada 9. nedēļā septiņas valstis (Somija, Francija, Īrija, Rumānija, Spānija, Zviedrija un Apvienotā Karaliste) ziņojušas par 217 hospitalizētiem pacientiem laboratoriski apstiprinātas gripas gadījumos, tajā skaitā 100 pacienti uzņemti intensīvās terapijas nodaļās. Kopš sezonas sākuma septiņas valstis paziņojušas par 3400 pacientiem hospitalizētiem laboratoriski apstiprinātas gripas gadījumos: 3367 (99%) bija saistīti ar *A tipa* gripas vīrusu un 33 (1%) ar *B tipa* gripas vīrusu. Kopā tipēti 2275 *A tipa* gripas vīrusi, no tiem 1758 (77%) kā *A(H1)pdm09* un 517 (23%) kā *A(H3N2)*. Pavisam paziņots par 284 nāves gadījumiem: 282(99%) saistīti ar *A tipa* gripas vīrusu un 2 ar *B tipa* gripas vīrusu. No 218 tipētiem *A tipa* gripas vīrusiem 182 (83%) nāves gadījumos bija noteikts *A(H1)pdm09* un 36(17%) bija *A(H3)*.

### PVO par gripas izplatību pasaulē 2014. gada 24. februārī

[http://www.who.int/influenza/surveillance\\_monitoring/updates/latest\\_update\\_GIP\\_surveillance/en/index.html](http://www.who.int/influenza/surveillance_monitoring/updates/latest_update_GIP_surveillance/en/index.html)

Ziemeļamerikā dominējis *A(H1N1)pdm09* gripas vīruss. Gripas aktivitāte turpinājusi samazināties Kanādā, Meksikā un Amerikas Savienotajās Valstīs, taču kopumā aktivitāte joprojām bijusi augsta.

Eiropā bijusi paaugstināta gripas aktivitāte. Tendences liecina, ka gripa izplatījies no reģiona dienvidiem uz ziemeļiem, un ir reģistrēta abu *A tipa* gripas vīrusu cirkulācija.

Austrumāzijā gripas aktivitāte joprojām bijusi augsta tur dominējis *A(H1N1)pdm09* vīruss.

Ziemeļāfrikā un Rietumāzijā gripas aktivitāte bijusi mainīga. Ēģiptē reģistrēta augsta *A(H1N1)pdm09* vīrusa aktivitāte un palielinājies smagu saslimšanas gadījumu skaits.

Saskaņā ar *FluNet* ziņojumu (24.02.2014.), laika posmā no 26.01.2014.-08.02.2014., gripas uzraudzības datus snieguši nacionālie gripas centri (NIC) un citas valsts gripas laboratorijas kopā no 93 valstīm, apgabaliem vai teritorijām. Pasaules Veselības organizācijas GIRS (Global Influenza Surveillance and Response System) interneta vietnē norādīts, ka laboratorijās pārbaudīti vairāk nekā 87 378 paraugi. No tiem 20 777 bijuši pozitīvi uz gripas vīrusiem – 2 290 (11%) *B tipa* un 18 487 (89%) *A tipa* (no tiem 11 877 tipēti – 9 141 (77%) *A(H1N1)pdm09*, 2 735 (23%) *A(H3N2)* un 1 *A(H5N1)*). Raksturoti 170 *B tipa* gripas vīrusi: 127 (74,7%) *B-Yamagata* līnijas un 43 (25,3%) *B-Victoria* līnijas.

### Par gripas vīrusu rezistenci

([http://www.euroflu.org/cgi-files/bulletin\\_v2.cgi](http://www.euroflu.org/cgi-files/bulletin_v2.cgi))

Kopš sezonas sākuma (40/2013) gripas vīrusu rezistences pārbaudi veikušas astoņas valstis – Grieķija, Nīderlande, Norvēģija, Portugāle, Zviedrija, Spānija, Krievijas Federācija un Apvienotā Karaliste (Anglija).

Virusa tips un apakštips	Rezistence pret neiraminidāzes inhibitoriem				Rezistence pret M2 inhibitoriem	
	Oseltamivir		Zanamivir		Amantadin, rimantadin	
	Testētie izolāti	t.sk. rezistenti	Testētie izolāti	t.sk. rezistenti	Testētie izolāti	t.sk. rezistenti
<i>A(H1N1)pdm09</i>	587	5 (0,9%)	587	0	96	96 (100%)
<i>A(H3N2)</i>	112	1 (0,9%)	112	0	75	75 (100%)
<i>B tipa</i>	29	0	29	0	neattiecās	

Apvienotajā Karalistē hospitalizēti pieci pacienti, kuru paraugos noteikts pret oseltamivīru rezistentais *A/H1N1pdm09* gripas vīruss. Pacienti ārstēšanas laikā bija saņēmuši oseltamavīru.

Viens *A(H3N2)* tipa gripas vīruss ar samazinātu jutību pret oseltamivīru noteikts pacientam ar imūnsupresiju no Apvienotās Karalistes, kurš ārstēšanas laikā ir saņēmis oseltamivīru.

Nevienam no 29 *B tipa* vīrusiem, kuri bija testēti uz jutību pret neiraminidāzes inhibitoriem - oseltamivīru un zanamivīru, rezistence netika konstatēta.

Toties visiem *A tipa* gripas vīrusiem, kuri bija pārbaudīti uz jutību pret adamantāniem, tika konstatēta rezistence.

#### Rekomendētais vakcīnas sastāvs 2014.-2015.gada gripas sezonai ziemeļu puslodē:

- *A/California/7/2009 (H1N1)pdm09* - līdzīgs;
- *A/Texas/50/2012 A(H3N2)* - līdzīgs;
- *B/Massachusetts/2/2012-līdzīgs (Yamagata līnijas)*

Nākamās sezonas vakcīnas komponenti ir līdzīgi vakcīnas sastāvam, kas tika rekomendēta 2013.-2014.gada sezonai Ziemeļu puslodē.

**Materiālu sagatavoja:** SLIMĪBU PROFILAKSES UN KONTROLES CENTRA Infekcijas slimību riska analīzes un profilakses departamenta Infekcijas slimību uzraudzības un imunizācijas nodaļas epidemioloģe R.Nikiforova un sabiedrības veselības analītiķe K.Pulmane.

2013.-14. gada AAEL un gripas monitoringa 2014. gada 10. nedēļā datus sniedza:

- 68 primārās veselības aprūpes ārsti (reģistrēto pacientu skaits 107 700– 5,3% no Latvijas iedzīvotāju skaita),
- 11 stacionārās ārstniecības iestādes,
- 35 pirmsskolas izglītības iestādes,
- 35 skolas.

Izmantoti SIA Rīgas Austrumu klīniskās universitātes slimnīcas (RAKUS) stacionāra „Latvijas Infektoloģijas centrs” (LIC) laboratorijas dati.

**Pateicamies visiem monitoringa dalībniekiem par savlaicīgi un precīzi sniegtu informāciju.**

Datu pārpublicēšana un citēšana – atsauce uz Slimību profilakses un kontroles centra “Epidemioloģijas biļetenu” ir obligāta.