



LATVIJAS REPUBLIKAS VESELĪBAS MINISTRIJA

## SLIMĪBU PROFILAKSES UN KONTROLES CENTRS

Dunties iela 22, Rīga, LV-1005 • Tālr. 67501590 • Fakss 67501591 • E-pasts: info@spkc.gov.lv • Reģ. Nr. 90009756700

### EPIDEMIOLOĢIJAS BIĻETENS

Nr. 13 (1339)

2014. gada 4. martā

#### Pārskats par akūtu augšējo elpceļu infekciju (AAEI) un gripas\* izplatību 2014. gada 09. nedēļā Latvijā

2014.gada 9. nedēļā monitoringā iekļautajās ambulatorajās iestādēs klīniski tika diagnosticēti 6 gripas gadījumi (vidēji 5,4 gadījumi uz 100 000 iedzīvotājiem). Salīdzinot ar 8.nedēļu, saslimstība ir samazinājusies par 32,4%. No monitoringā iekļautajām stacionārām ārstniecības iestādēm (11 slimnīcas) 9. nedēļā saņemta informācija par 10 pacientiem, kuri hospitalizēti ar diagnozi *gripa* un 6 pacientiem, hospitalizētiem ar diagnozi *gripas izraisīta pneimonija*.

SIA RAKUS stacionāra „Latvijas Infektoloģijas centrs” laboratorijā noteikti 26 gripas vīrusi.

Vēršanās citu AAEI gadījumos ambulatorajās iestādēs 9. nedēļā ir palielinājusies par 2,2% un bijusi vidēji 1027,3 gadījumi uz 100 000 iedzīvotājiem (8. nedēļā – 1005,3 uz 100 000 iedzīvotājiem).

#### Pacientu vēršanās pie ārsta ar AAEI, gripu un pneimoniju vidēji uz 100 000 iedzīvotājiem<sup>1</sup>

	Vecuma grupas	05.	06.	07.	08.	09.	Salīdzinot ar iepriekšējo nedēļu (%)
AAEI	Vidēji	999,1	1066,2	1064,2	1005,3	1027,3	2,2
	0-4	5703,4	5303,4	6412,4	5373,0	5720,7	6,5
	5-14	3295,1	3689,9	3485,1	3422,6	3492,9	2,1
	15-64	576,5	626,5	633,8	575,2	577,8	0,5
	65>	106,5	121,4	111,7	174,2	113,1	-35,1
Gripa	Vidēji	5,3	12,8	9,9	8,0	5,4	-32,4
	0-4	0,0	52,2	18,4	0,0	0,0	0,0
	5-14	9,8	49,1	21,1	9,8	9,8	0,0
	15-64	6,6	8,1	9,3	10,6	5,4	-49,2
	65>	0,0	0,0	4,9	0,0	4,9	100,0
Pneimonija	Vidēji	11,6	18,3	14,5	23,1	18,0	-22,0
	0-4	17,4	52,2	73,7	69,6	17,4	-75,0
	5-14	0,0	39,3	0,0	19,6	29,4	50,1
	15-64	11,9	14,9	16,0	25,1	18,8	-25,1
	65>	14,5	10,1	0,0	4,8	9,8	103,2

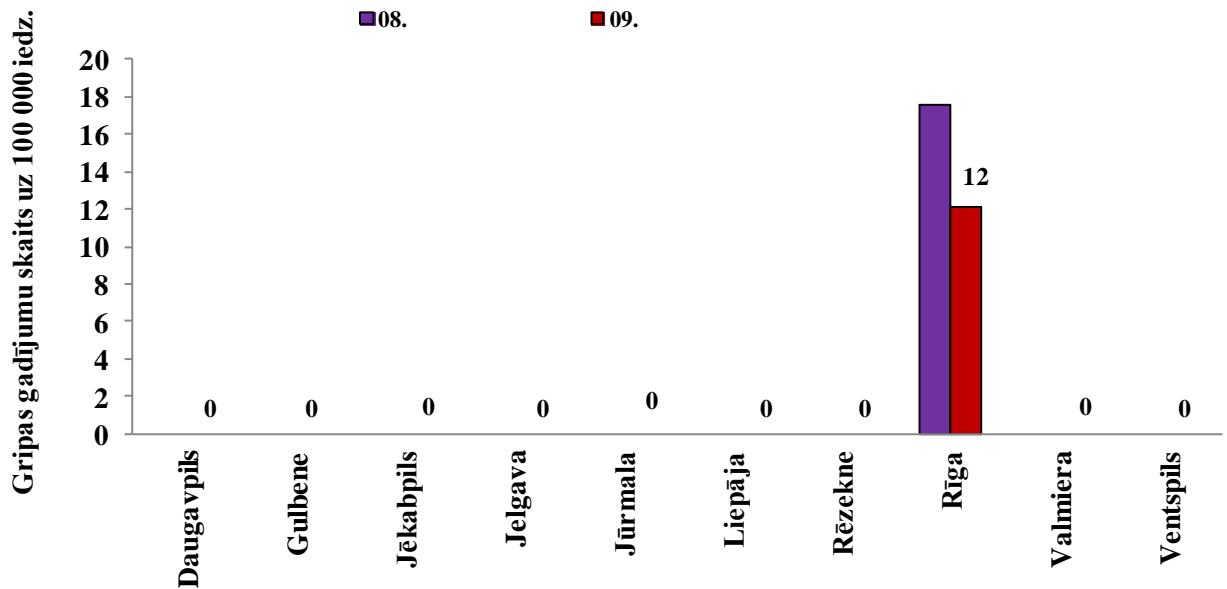
\*klīniski apstiprināti gripas gadījumi monitoringa iestādēs

2014. gada 9. nedēļā par 22% samazinājies ambulatorajās iestādēs vērsušos pacientu skaits pneimonijas gadījumos – kopumā reģistrēti 18 gadījumi uz 100 000 iedzīvotājiem.

<sup>1</sup> Saslimstības līmenis, vai vēršanās pēc medicīniskas palīdzības nedēļas laikā tiek aprēķināta pamatojoties uz pacientu skaitu, kas pirmo reizi sakarā ar patreizējo saslimšanas epizodi vērsušies pēc medicīniskās palīdzības pie ģimenes ārsta.

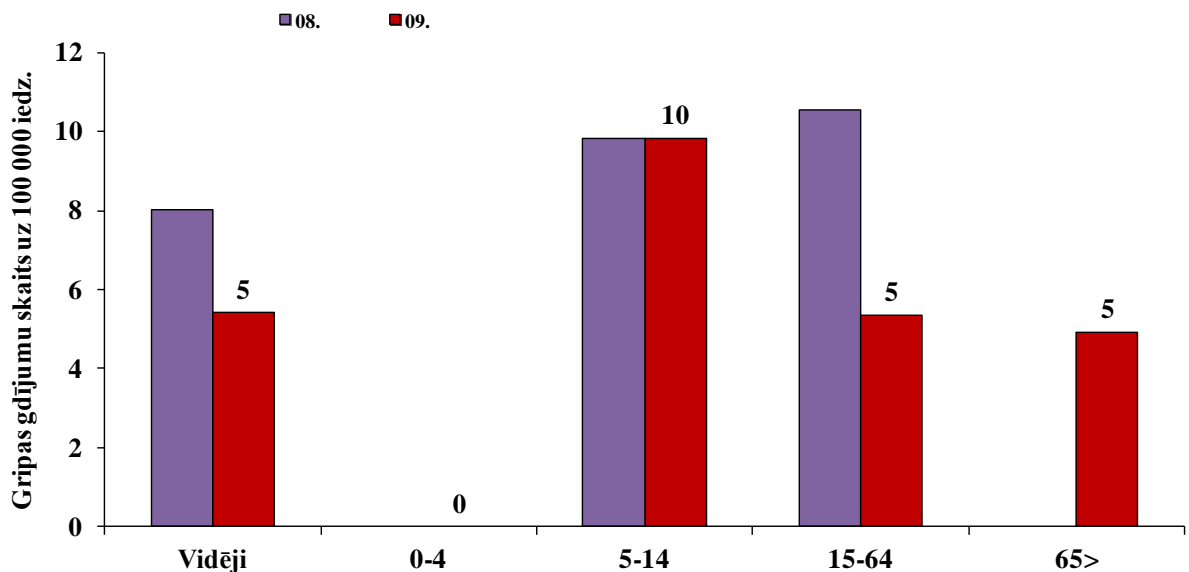
### Vēršanās ambulatorajās iestādēs gripas gadījumos 2013.-2014. gada sezonā

2014.gada 9. nedēļā ambulatorajās iestādēs, kas iekļautas gripas monitoringā (70 ģimenes ārstu prakses), vērsušies 6 pacienti, kuriem klīniski noteikta gripa. Klīniski gripas gadījumi ambulatorajās iestādēs reģistrēti tikai vienā no desmit gripas monitoringā iekļautajām pilsētām – Rīgā. Kopš janvāra sākuma par klīniskiem gripas gadījumiem ziņojuši Daugavpils, Jēkabpils, Jelgavas, Rēzeknes, Rīgas un Ventspils pilsētas ģimenes ārsti, tomēr noturīga gripas izplatība tika novērota tikai Rīgā.



### Gripa atsevišķās vecuma grupās

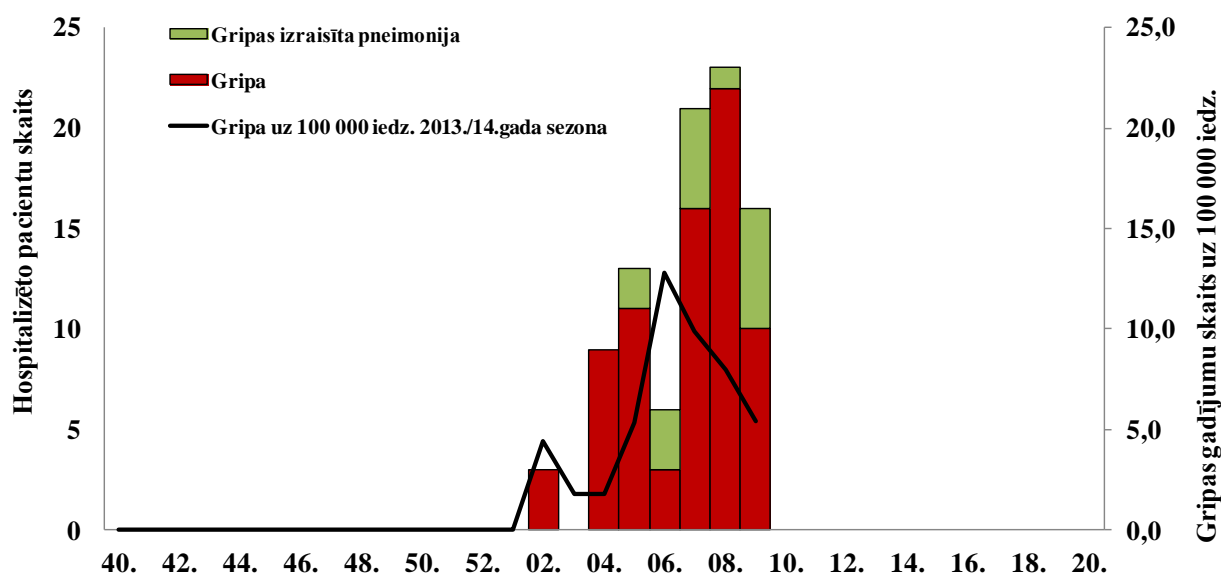
2014.gada 9. nedēļā gripas gadījumi netika reģistrēti tikai bērniem vecumā no 0 līdz 4 gadiem. Vecuma grupā 65> gadi saslimstība ir palielinājusies, vecuma grupā no 15 līdz 64 gadiem tā ir samazinājusies, bet bērniem no 5 līdz 14 gadiem saslimstība nav mainījusies. Augstākā saslimstība 9. nedēļā reģistrēta vecuma grupā no 5-14 gadiem (9,8 gadījumi uz 100 000 iedzīvotājiem), tomēr saslimstības intensitāte joprojām bijusi zema visās vecuma grupās.



### Par hospitalizētajiem pacientiem monitoringā iekļautajās stacionārās iestādēs

No monitoringā iekļautajām ārstniecības iestādēm (11 slimnīcas) 9. nedēļā saņemta informācija par pacientiem hospitalizētiem gripas un gripas izraisītās pneimonijas gadījumā. Kopā hospitalizēti 16 pacienti: ar diagnozi *gripa* – 10 un ar diagnozi *gripas izraisīta pneimonija* – 6 pacienti.

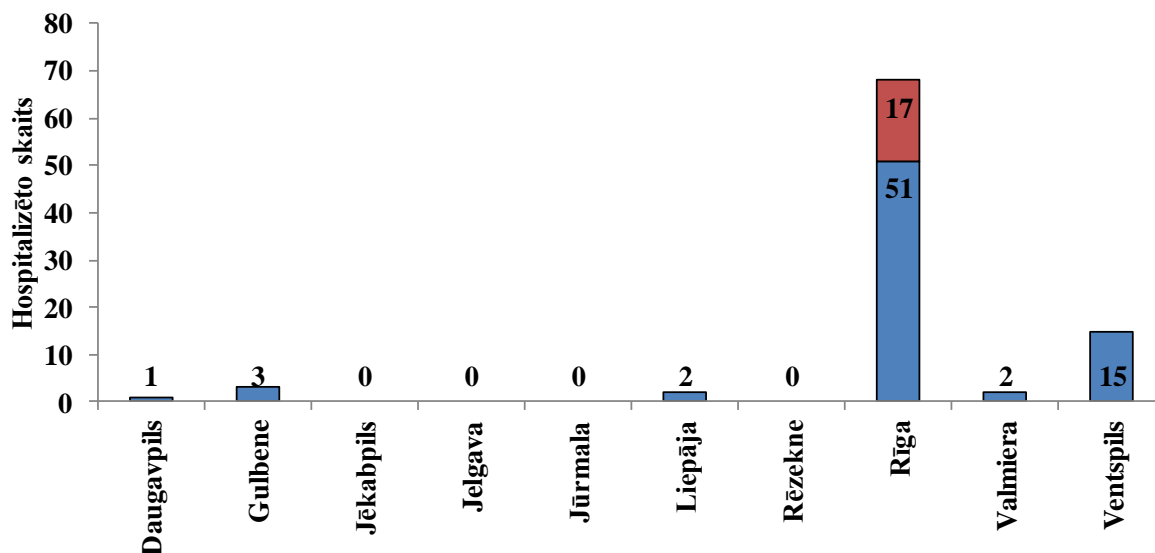
#### Hospitalizēto pacientu skaits pa nedēļām



2014.gada 9.nedēļā par stacionēto pacientu skaitu *gripas/gripas izraisītas pneimonijas* gadījumos informēja tikai Rīga – 10/6.

#### Hospitalizētie pacienti gripas un gripas izraisītas pneimonijas gadījumos kopš sezonas sākuma pa teritorijām

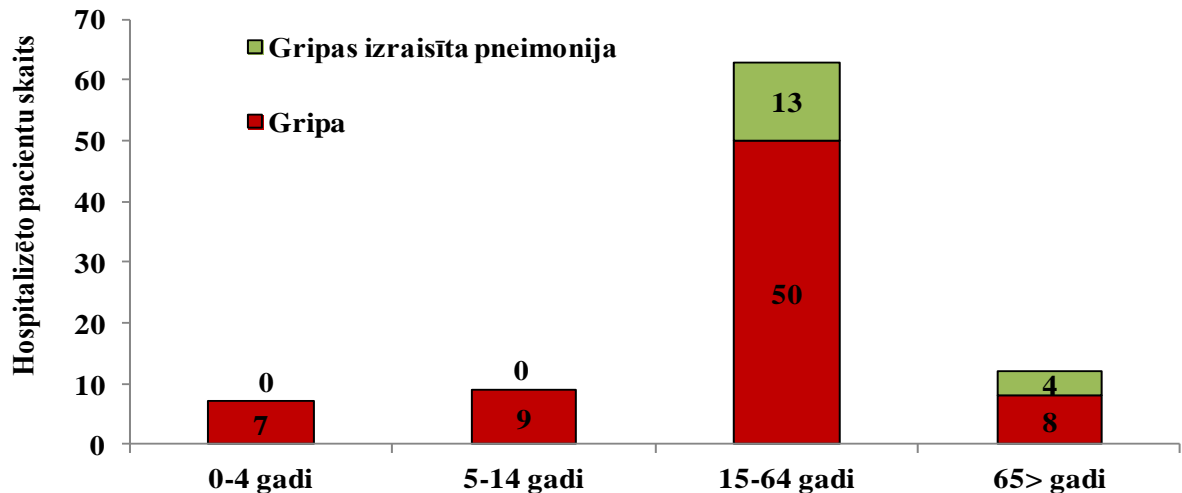
Kopš sezonas sākuma par hospitalizētajiem pacientiem gripas gadījumos (kopā 74 pacienti) ziņojušas Daugavpils, Gulbenes, Liepājas, Valmieras, Ventspils slimnīcas un visvairāk Rīgas. Par hospitalizētajiem pacientiem gripas izraisītas pneimonijas gadījumos (kopā 17 pacienti) informējušas tikai Rīgas slimnīcas.



### Hospitalizēto pacientu sadalījums pa vecuma grupām

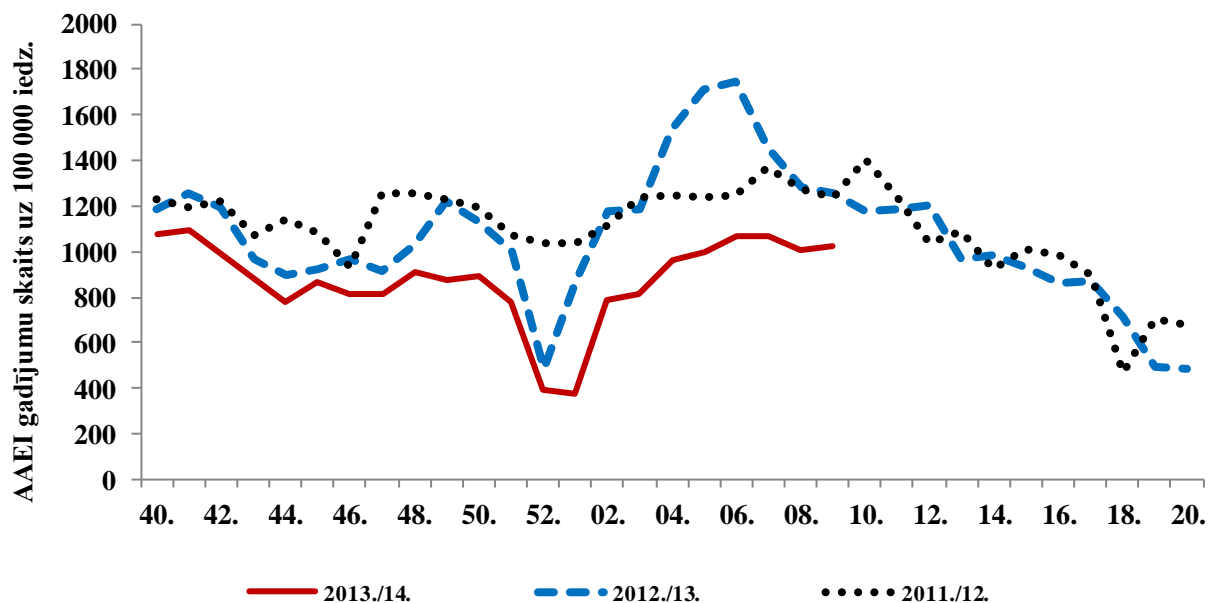
Kopš sezonas sākuma (2013. gada 40. nedēļa) hospitalizēts 91 pacients. Vecuma grupā 0-4 gadi bija 7 pacienti, visi gripas gadījumi; vecuma grupā 5-14 gadi bija 9 pacienti, visi gripas gadījumi; vecuma grupā 15-64 gadi bija 63 pacienti t.sk. 50 gripas gadījumi un 13 gripas izraisītas pneimonijas gadījumi; vecuma grupā 65 > gadi bija 12 pacienti, t.sk. 8 gripas gadījumi un 4 gripas izraisītas pneimonijas gadījumi.

### Hospitalizētie pacienti gripas un gripas izraisītas pneimonijas gadījumos



### Vēršanās AAEI gadījumos ambulatorajās monitoringa iestādēs

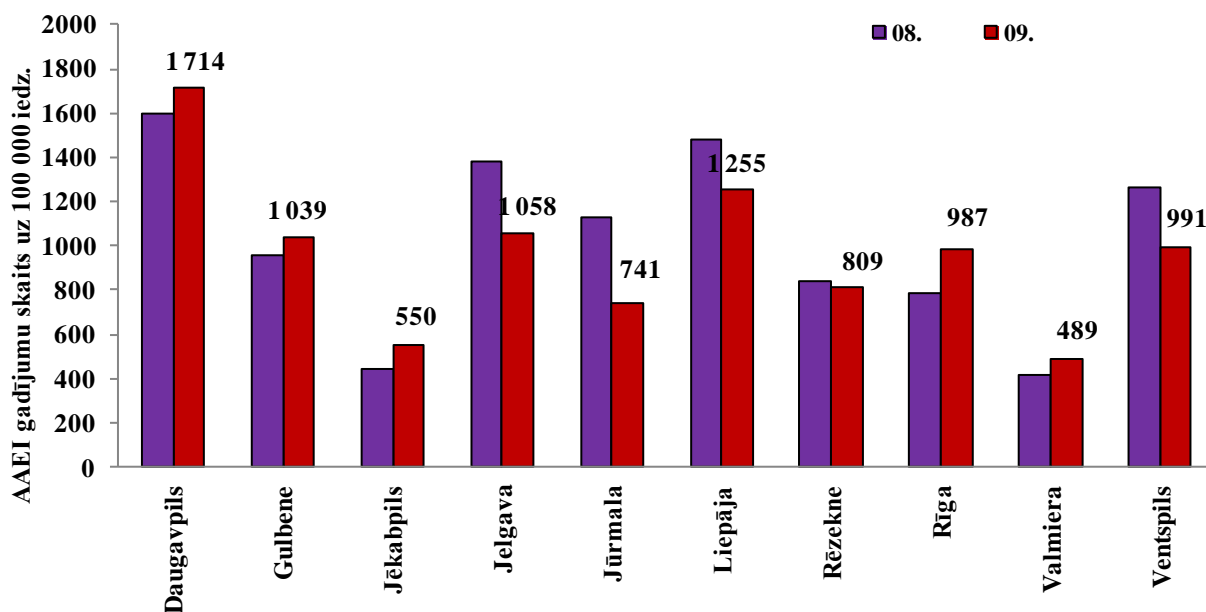
Vēršanās pēc palīdzības akūto augšējo elpceļu infekciju gadījumos ambulatorajās monitoringa iestādēs 2014. gada 9. nedēļā ir nedaudz palielinājusies, taču joprojām bijusi zemāka salīdzinājumā ar iepriekšējām sezonām attiecīgajā laika periodā.



### AAEI atsevišķās monitoringa teritorijās

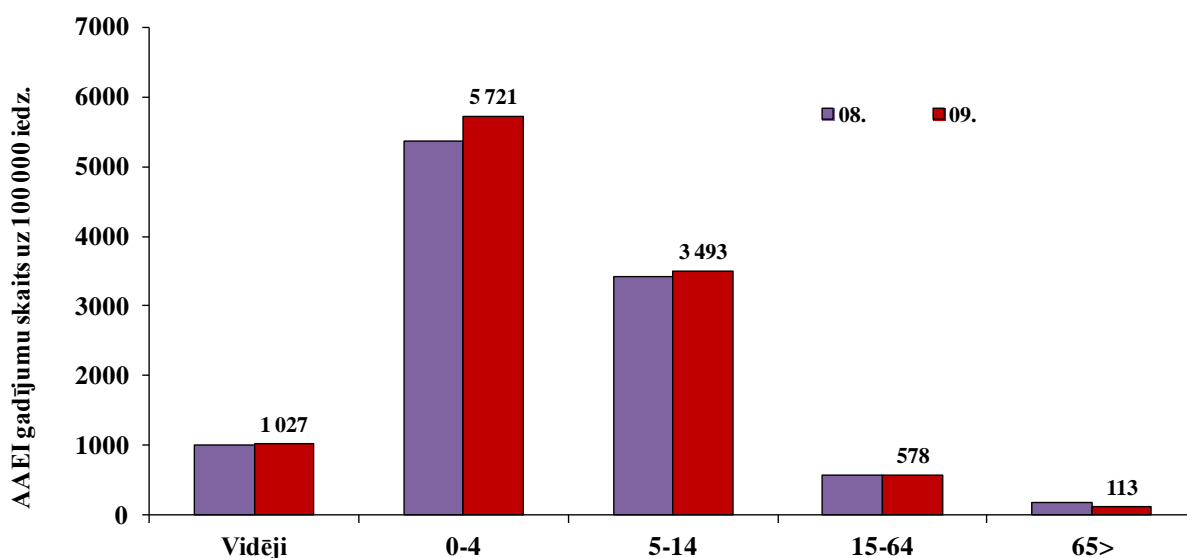
Ambulatoro apmeklējumu skaits AAEI gadījumos palielinājies piecās no desmit monitoringā iekļautajām teritorijām un piecās tas samazinājies.

Augstākā saslimstība 9. nedēļā tika reģistrēta Daugavpilī (1714 gadījumi uz 100 000 iedzīvotājiem). Zemākā saslimstība bijusi Valmierā (489 gadījumi uz 100 000 iedzīvotājiem). Visstraujāk saslimstība pieaugusi Rīgā – par 25,3%.



#### AAEI atsevišķās vecuma grupās

Vēršanās ambulatorajās iestādēs AAEI gadījumos samazinājusies vecuma grupā 65 gadi un vecāki – par 35,1%, bet pārējās vecuma grupās tā ir palielinājusies. Visstraujāk saslimstība ir palielinājusies bērniem vecumā no 0 līdz 4 gadiem – par 6,5%. Augstākā saslimstība reģistrēta bērniem: 0-4 gadi (5720,7 gadījumi uz 100 000 iedzīvotājiem) un 5-14 gadi (3492,9 gadījumi uz 100 000 iedzīvotājiem).



#### Vispārējās izglītības iestāžu apmeklējums

Vispārējās izglītības iestādes 9. nedēļā apmeklējuši vidēji 93% reģistrēto skolēnu, par 0,4% vairāk nekā 8. nedēļā. Apmeklētība samazinājusies septiņās no desmit monitoringā iekļautajām teritorijām un trijās tā palielinājusies. Zemākā vispārējo izglītības iestāžu apmeklētība reģistrēta Jūrmalā, kur vispārējās izglītības iestādes ir apmeklējuši 87,2% reģistrēto skolēnu.

Monitoringa pilsētas /nedēļas	Daugavpils	Gulbene	Jekabpils	Jelgava	Jūrmala	Liepāja	Rēzekne	Rīga	Valmiera	Ventspils	Vidēji
05.	92,5	85,7	96,6	87,0	78,5	92,2	85,5	93,4	95,7	89,3	<b>90,9</b>
06.	92,8	91,0	96,4	89,5	93,1	91,9	93,8	92,7	97,2	88,3	<b>91,8</b>
07.	89,1	78,3	96,0	79,6	94,7	89,8	91,7	90,0	98,0	89,9	<b>89,9</b>
08.	93,8	93,5	97,7	83,5	90,7	93,2	92,3	93,6	98,1	91,1	<b>92,6</b>
09.	92,5	93,2	97,1	90,3	87,2	95,9	91,4	93,4	95,8	91,6	<b>93,0</b>
Salīdzinājumā ar 08.nedēļu	-1,2	-0,3	-0,5	6,8	-3,5	2,7	-0,9	-0,2	-2,3	0,5	0,4

### Pirmsskolas izglītības iestāžu apmeklējums

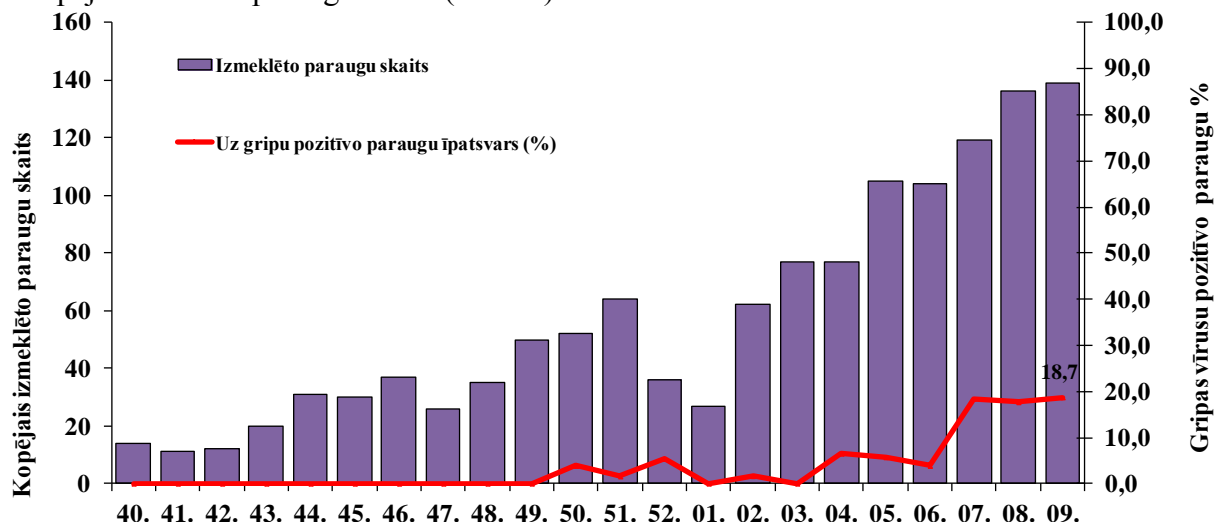
Pirmsskolas izglītības iestādes 2014. gada 9. nedēļā apmeklēja vidēji 70% reģistrēto bērnu. Apmeklētības līmenis, salīdzinot ar 8. ir palielinājies par 1,8%.

Apmeklētība samazinājusies trijās no desmit monitoringā iekļautajām teritorijām un septiņās tā palielinājusies. Zemākā apmeklētība reģistrēta Daugavpilī, kur pirmsskolas izglītības iestādes apmeklēja nepilni 63% reģistrēto bērnu.

Monitoringa pilsētas /nedēļas	Daugavpils	Gulbene	Jekabpils	Jelgava	Jūrmala	Liepāja	Rēzekne	Rīga	Valmiera	Ventspils	Vidēji
05.	65,4	60,0	55,8	70,4	68,9	79,0	63,3	59,0	54,5	64,6	<b>64,1</b>
06.	68,1	67,8	67,4	73,5	72,9	83,9	70,4	65,5	64,4	65,1	<b>68,5</b>
07.	64,0	64,8	65,7	71,9	71,6	82,9	73,5	66,7	68,2	65,4	<b>68,2</b>
08.	62,2	53,9	62,3	69,2	67,8	80,6	74,8	69,0	67,4	67,6	<b>68,2</b>
09.	62,9	67,4	70,5	67,3	65,5	81,5	75,7	69,9	65,2	70,5	<b>70,0</b>
Salīdzinājumā ar 08.nedēļu	0,7	13,5	8,2	-1,9	-2,2	0,8	0,9	0,8	-2,3	2,9	1,8

### Respiratoro vīrusu cirkulācija

2014.gada 9. nedēļā SIA „Rīgas austrumu klīniskās universitātes slimnīca” stacionārā „Latvijas Infektoloģijas centrs” (LIC) laboratorijā noteikti 26 gripas vīrusi, kas sastādīja 18,7 % no kopējā izmeklēto paraugu skaita (26/139).



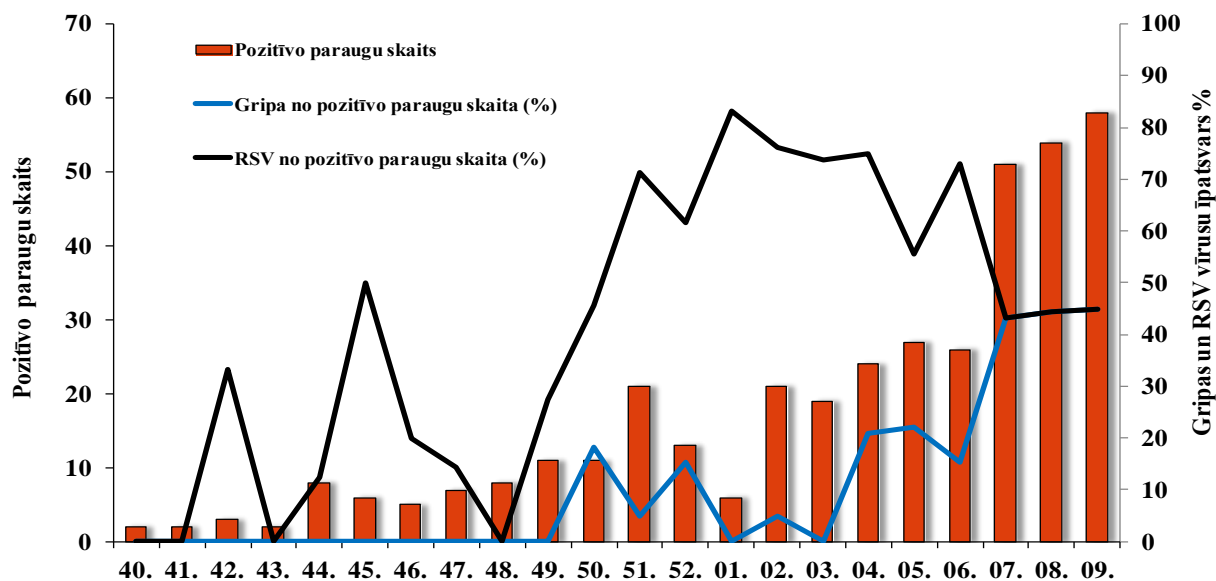
Kopumā laboratorijā izmeklēti 139 personu klīniskie paraugi, no tiem 58 (41,7%) paraugos bija konstatēti respiratoro vīrusu infekciju izraisītāji: *A tipa* gripas vīrusi – 25, *B tipa* gripas vīrusi – 1, paragripa III – 1, RSV – 26, adenovīrusi – 4, hMPV – 1.

Nedēļas	Izmeklēto paraugu skaits	A gripa	B gripa	Paragripa I	Paragripa II	Paragripa III	Paragripa IV	RSV	Adenovīrusi	Rinovīrusi	hMPV	Pozitīvo paraugu skaits	Pozitīvo paraugu īpatsvars (%)	Uz gripu pozitīvo paraugu īpatsvars (%)	Gripa no pozitīvo paraugu skaita (%)	RSV no pozitīvo paraugu skaita (%)
40.	14	0	0	1	0	0	0	0	0	1	0	2	14,3	0,0	0	0
41.	11	0	0	0	0	1	0	0	1	0	0	2	18,2	0,0	0	0
42.	12	0	0	0	1	0	0	1	1	0	0	3	25,0	0,0	0	33,3
43.	20	0	0	0	1	1	0	0	0	0	0	2	10,0	0,0	0	0
44.	31	0	0	2	0	2	0	1	3	0	0	8	25,8	0,0	0	12,5
45.	30	0	0	0	0	0	0	3	3	0	0	6	20,0	0,0	0	50
46.	37	0	0	1	0	1	0	1	2	0	0	5	13,5	0,0	0	20
47.	26	0	0	1	0	1	0	1	4	0	0	7	26,9	0,0	0	14,3
48.	35	0	0	0	0	3	0	0	5	0	0	8	22,9	0,0	0	0
49.	50	0	0	0	0	0	0	3	7	1	0	11	22,0	0,0	0	27,3
50.	52	2	0	2	1	0	0	5	1	0	0	11	21,2	3,8	18,2	45,5
51.	64	1	0	1	0	1	0	15	3	0	0	21	32,8	1,6	4,8	71,4
52.	36	2	0	0	1	0	0	8	1	1	0	13	36,1	5,6	15,4	61,5
01.	27	0	0	0	0	0	0	5	1	0	0	6	22,2	0,0	0	83,3
02.	62	1	0	2	0	0	0	16	2	0	0	21	33,9	1,6	4,8	76,2
03.	77	0	0	0	0	0	0	14	3	0	0	19	24,7	0,0	0	73,7
04.	77	5	0	0	0	0	0	18	1	0	0	24	31,2	6,5	20,8	75
05.	105	5	1	0	0	2	0	15	3	0	1	27	25,7	5,7	22,2	55,6
06.	104	3	1	0	0	1	0	19	2	0	0	26	25,0	3,8	15,4	73,1
07.	119	21	1	0	0	2	0	22	4	0	1	51	42,9	18,5	43,1	43,1
08.	136	23	1	0	0	0	0	24	5	0	1	54	39,7	17,6	44,4	44,4
09.	139	25	1	0	0	1		26	4	0	1	58	41,7	18,7	44,8	44,8
<b>Kopā</b>	<b>1264</b>	<b>88</b>	<b>5</b>	<b>10</b>	<b>4</b>	<b>16</b>	<b>0</b>	<b>197</b>	<b>56</b>	<b>3</b>	<b>4</b>	<b>385</b>	<b>30,5</b>	<b>7,4</b>	<b>24,2</b>	<b>51,2</b>

Kopš sezonas sākuma SIA „Rīgas austrumu klīniskās universitātes slimnīca” stacionāra „Latvijas Infektoloģijas centrs” laboratorijā kopā noteikti 93 gripas vīrusi, t.sk. 88 *A tipa* gripas vīrusi (no tiem 32 tipēti kā *A/H1pdm* un 37 kā *A/H3*) un 5 *B tipa* gripas vīrusi. Saskaņā ar LIC laboratorijas sniegtiem datiem līdz šim brīdim izpētīti 25 *A tipa* gripas vīrusi, kuri pēc antigēniskā raksturojuma atbild šīs sezonas vakcīnas sastāvā iekļautajiem gripas vīrusiem, no tiem 17 raksturoti kā *A/(H1N1)pdm09 California/7/200*, astoņi kā *A/(H3N2) Texas/50/2012* līdzīgi vīrusi. Viens *B tipa* gripas vīruss raksturots kā *B/Massachusetts/02/2012* no (*Yamagata līnijas*).

#### Pozitīvo paraugu skaits un RSV un gripas vīrusu īpatsvars

Respiratori sincitiālā vīrusa (RSV) īpatsvars no kopējā pozitīvo paraugu skaita (26/58) ir bijis līdzīgs 8.nedēļā reģistrētajam – 44,8% (8. nedēļā – 44,4%). Arī gripas pozitīvo paraugu īpatsvars 9. nedēļā nav krasi mainījies, un bijis 44,8% no kopējā pozitīvo paraugu skaita (8.nedēļā – 44,4%).



### Secinājumi

2014. gada 9. nedēļā monitoringa ambulatorajās iestādēs vēršanās pēc palīdzības gripas gadījumos joprojām ir bijusi zema, savukārt vērsušos skaits akūto augšējo elpceļu infekciju gadījumos ir nedaudz palielinājies. Monitoringa ambulatorajās iestādēs reģistrēti 6 klīniskie gripas gadījumi (Rīgā). Samazinājies stacionārajās monitoringa iestādēs hospitalizēto pacientu skaits, kopumā hospitalizēti 16 pacienti: 10 pacienti ar diagnozi *gripa* un 6 pacienti ar *gripas izraisītu pneimoniju*. Par hospitalizētajiem pacientiem gripas gadījumos ziņojusi tikai viena no 10 monitoringa pilsētām - Rīga.

Latvijā gripas izplatība joprojām ir zema; turpinās respiratori sincitiālā vīrusa izplatība, kas izraisa gripai līdzīgas saslimšanas gan bērniem (īpaši līdz 5 gadu vecumam), gan pieaugušajiem, tomēr saslimšana parasti norit vieglākā formā nekā gripa.

### Situācija PVO Eiropas reģiona valstīs 8. nedēļā

([http://www.euroflu.org/cgi-files/bulletin\\_v2.cgi](http://www.euroflu.org/cgi-files/bulletin_v2.cgi))

PVO Eiropas reģiona centrālajā, ziemeļu un austrumu daļā gripas aktivitāte ir turpinājusi palielināties, bet atsevišķās dienvidu valstīs, kur sezona sākusies agrāk, gripas aktivitāte jau ir samazinājusies. Balstoties uz ambulatorajiem un stacionārajiem gripas uzraudzības tīkla datiem, reģionā turpinājies *A(H1N1)pdm09* un *A(H3N2)* vīrusu ko-cirkulācija. Ziemeļeiropā dominējis *A(H1N1)pdm09* vīruss, savukārt lielākajā daļā Austrumeiropas valstu visbiežāk reģistrēts *A(H3N2)* vīruss. Pēc ģeogrāfiskās izplatības, sporādiska gripas izplatība reģistrēta 13 valstīs, lokāla izplatība bijusi 5 valstīs, reģionāla izplatība reģistrēta 5 valstīs, bet plaša – 18 valstīs. Četrās PVO Eiropas reģiona valstīs gripas aktivitāte netika reģistrēta.

**Virusoloģijas dati.** 2014. gada 8. nedēļā uzraudzības tīkla ietvaros izmeklēti 1916 paraugi, no tiem 619 (32,3%) paraugos noteikti gripas vīrusi – 42 (6,8%) *B tipa* un 577 (93,2%) *A tipa* (no tiem 466 tipēti: 201 tipēts kā *A(H1N1)pdm09* un 265 kā *A(H3N2)*).

Kopā 8. nedēļā, uzraudzības tīkla ietvaros un ārpus tā, noteikti 3466 (22% no kopējā izmeklēto paraugu skaita) gripas vīrusi – 121 (3%) gadījumā *B* un 3345 (97%) *A tipa* gripas vīrusi, no tiem 2065 tipēti: 828 kā *A(H3N2)* un 1237 kā *A(H1N1)pdm09*.

Kopš 40. nedēļas pavisam noteikti 23 164 gripas vīrusi: 22 209 (96%) *A tipa* gripa un 955 (4%) *B tipa* gripa. No *A tipa* gripas vīrusiem 16 029 tipēti: 6145 kā *A(H3N2)* un 9884 kā *A(H1N1)pdm09*.

Kopš sezonas sākuma (2013. gada 40. nedēļa) gripas vīrusi antigēniski raksturoti trīspadsmit valstīs – Čehijas Republikā, Dānijā, Somijā, Vācijā, Latvijā, Nīderlandē, Norvēģijā, Portugālē, Rumānijā, Krievijas Federācijā, Slovākijā, Šveicē un Apvienotajā Karalistē (Anglija). Kopā izpētīti 597 gripas vīrusi. Līdz šim brīdim lielākā daļa (97,8%) no izpētītiem gripas



vīrusiem pēc antigēniskā raksturojuma atbilda šīs sezonas vakcīnas sastāvā iekļautajiem gripas vīrusiem:

- 353 A(H1N1)pdm09, A/California/7/2009 (H1N1)-līdzīgs\*;
- 220 A(H3N2), A/Texas/50/2012 (H3N2) – līdzīgs\*;
- 11 B/Massachusetts/2/2012-līdzīgs (B/Yamagata/16/88 līnijas)\*;
- 11 B/Brisbane/60/2008-līdzīgs (B/Victoria/2/87 līnijas)
- 2 B/Wisconsin/1/2010-līdzīgs (B/Yamagata/16/88 līnijas);

\* iekļauti vakcīnas sastāvā 2013.-2014.gada sezonai Ziemeļu puslodē

Par smagās akūtās respiratorās infekcijas (SARI) gadījumiem 8. nedēļā ziņojušas 11 valstis – Albānija, Armēnija, Baltkrievija, Gruzija, Kazahstāna, Kirgizstāna, Moldovas Republika, Rumānija, Krievijas Federācija, Serbija un Ukraina. Pavisam tika izmeklēti 275 respiratorie paraugi no SARI pacientiem un 87 (31,6%) bijuši pozitīvi uz gripas vīrusiem – 85 A tipa (no tiem 28 tipēti kā A/H1N1pdm09 un 56 kā A(H3N2)) un 2 B tipa.

### PVO par gripas izplatību pasaulē 2014. gada 24. februārī

[http://www.who.int/influenza/surveillance\\_monitoring/updates/latest\\_update\\_GIP\\_surveillance/en/index.html](http://www.who.int/influenza/surveillance_monitoring/updates/latest_update_GIP_surveillance/en/index.html)

Ziemeļamerikā dominējis A(H1N1)pdm09 gripas vīruss. Gripas aktivitāte turpinājusi samazināties Kanādā, Meksikā un Amerikas Savienotajās Valstīs, taču kopumā aktivitāte joprojām bijusi augsta.

Eiropā bijusi paaugstināta gripas aktivitāte. Tendences liecina, ka gripa izplatījies no reģiona dienvidiem uz ziemeļiem, un ir reģistrēta abu A tipa gripas vīrusu cirkulācija.

Austrumāzijā gripas aktivitāte joprojām bijusi augsta tur dominējis A(H1N1)pdm09 vīruss.

Ziemeļāfrikā un Rietumāzijā gripas aktivitāte bijusi mainīga. Ēģiptē reģistrēta augsta A(H1N1)pdm09 vīrusa aktivitāte un palielinājies smagu saslimšanas gadījumu skaits.

Saskaņā ar FluNet ziņojumu (24.02.2014.), laika posmā no 26.01.2014.-08.02.2014., gripas uzraudzības datus snieguši nacionālie gripas centri (NIC) un citas valsts gripas laboratorijas kopā no 93 valstīm, apgabaliem vai teritorijām. Pasaules Veselības organizācijas GIRS (Global Influenza Surveillance and Response System) interneta vietnē norādīts, ka laboratorijās pārbaudīti vairāk nekā 87 378 paraugi. No tiem 20 777 bijuši pozitīvi uz gripas vīrusiem – 2 290 (11%) B tipa un 18 487 (89%) A tipa (no tiem 11 877 tipēti – 9 141 (77%) A(H1N1)pdm09, 2 735 (23%) A(H3N2) un 1 A(H5N1)). Raksturoti 170 B tipa gripas vīrusi: 127 (74,7%) B-Yamagata līnijas un 43 (25,3%) B-Victoria līnijas.

### Par gripas vīrusu rezistenci

[http://www.euroflu.org/cgi-files/bulletin\\_v2.cgi](http://www.euroflu.org/cgi-files/bulletin_v2.cgi)

Kopš sezonas sākuma (40/2013) gripas vīrusu rezistences pārbaudi veikušas astoņas valstis – Grieķija, Nīderlande, Norvēģija, Portugāle, Zviedrija, Spānija, Krievijas Federācija un Apvienotā Karaliste (Anglija).

Vīrusa tips un apakštīps	Rezistence pret neiramidīdāzes inhibitoriem				Rezistence pret M2 inhibitoriem	
	Oseltamivir		Zanamivir		Amantadin, rimantadin	
	Testētie izolāti	t.sk. rezistenti	Testētie izolāti	t.sk. rezistenti	Testētie izolāti	t.sk. rezistenti
A(H3N2)	105	1 (1,0%)	105	0	66	66 (100%)
A(H1N1)pdm09	400	2 (0,5%)	400	0	84	84 (100%)
B tipa	25	0	25	0	neattiecās	

Apvienotajā Karalistē hospitalizēti divi pacienti, kuru paraugos noteikts pret oseltamivīru rezistentais A/H1N1pdm09 gripas vīruss. Abi pacienti ārstēšanas laikā ir saņēmuši oseltamavīru.

Viens *A(H3N2) tipa* gripas vīruss ar samazinātu jutību pret oseltamivīru noteikts pacientam ar imūnsupresiju no Apvienotās Karalistes, kurš ārstēšanas laikā ir saņēmis oseltamivīru.

Nevienam no *B tipa* vīrusiem, kuri bija testēti uz jutību pret neiraminidāzes inhibitoriem - oseltamivīru un zanamivīru, rezistence netika konstatēta.

Toties visiem *A tipa* gripas vīrusiem, kuri bija pārbaudīti uz jutību pret adamantāniem, tika konstatēta rezistence.

**Pasaules Veselības organizācijas rekomendētais vakcīnas sastāvs 2014.-2015.gada gripas sezonai Ziemeļu puslodē:**

- *A/California/7/2009 (H1N1)pdm09* - līdzīgs;
- *A/Texas/50/2012 A(H3N2)* - līdzīgs;
- *B/Massachusetts/2/2012-līdzīgs (Yamagata līnijas)*

Nākamās sezonas vakcīnas komponenti ir līdzīgi vakcīnas sastāvam, kas tika rekomendēta 2013.-2014.gada sezonai Ziemeļu puslodē.

**Materiālu sagatavoja:** SLIMĪBU PROFILAKSES UN KONTROLES CENTRA Infekcijas slimību riska analīzes un profilakses departamenta Infekcijas slimību uzraudzības un imunizācijas nodaļas epidemioloģe R.Nikiforova un sabiedrības veselības analītiķe K.Pulmane.

2013.-14. gada AAEI un gripas monitoringa 2014. gada 09. nedēļā datus sniedza:

- 69 primārās veselības aprūpes ārsti (reģistrēto pacientu skaits 110 871– 5,5% no Latvijas iedzīvotāju skaita),
- 11 stacionārās ārstniecības iestādes,
- 35 pirmsskolas izglītības iestādes,
- 35 skolas.

Izmantoti SIA Rīgas Austrumu klīniskās universitātes slimnīcas (RAKUS) stacionāra „Latvijas Infektoloģijas centrs” (LIC) laboratorijas dati.

**Pateicamies visiem monitoringa dalībniekiem par savlaicīgi un precīzi sniegtu informāciju.**

Datu pārpublicēšana un citēšana – atsauce uz Slimību profilakses un kontroles centra “Epidemioloģijas biļetenu” ir obligāta.