



LATVIJAS REPUBLIKAS VESELĪBAS MINISTRIJA

## SLIMĪBU PROFILAKSES UN KONTROLES CENTRS

Duntes iela 22, Rīga, LV-1005 • Tālr. 67501590 • Fakss 67501591 • E-pasts: info@spkc.gov.lv • Reģ. Nr. 90009756700

### EPIDEMIOLOĢIJAS BIĻETENS

Nr. 46 (1317)

2013.gada 11.novembrī

#### Pārskats par akūtu augšējo elpceļu infekciju (AAEI) un gripas\* izplatību 2013. gada 45.nedēļā Latvijā

2013.gada 45.nedēļā monitoringa ambulatorajās un stacionārajās iestādēs gripas gadījumi netika reģistrēti.

Vēršanās ambulatorajās iestādēs citu AAEI gadījumos 45.nedēļā ir palielinājusies par 10,8% un bija vidēji 866,6 gadījumi uz 100 000 iedzīvotājiem (44.nedēļā - 782 uz 100 000 iedzīvotājiem).

#### Pacientu vēršanās pie ārsta ar AAEI, gripu un pneimoniju vidēji uz 100 000 iedzīvotājiem<sup>1</sup>

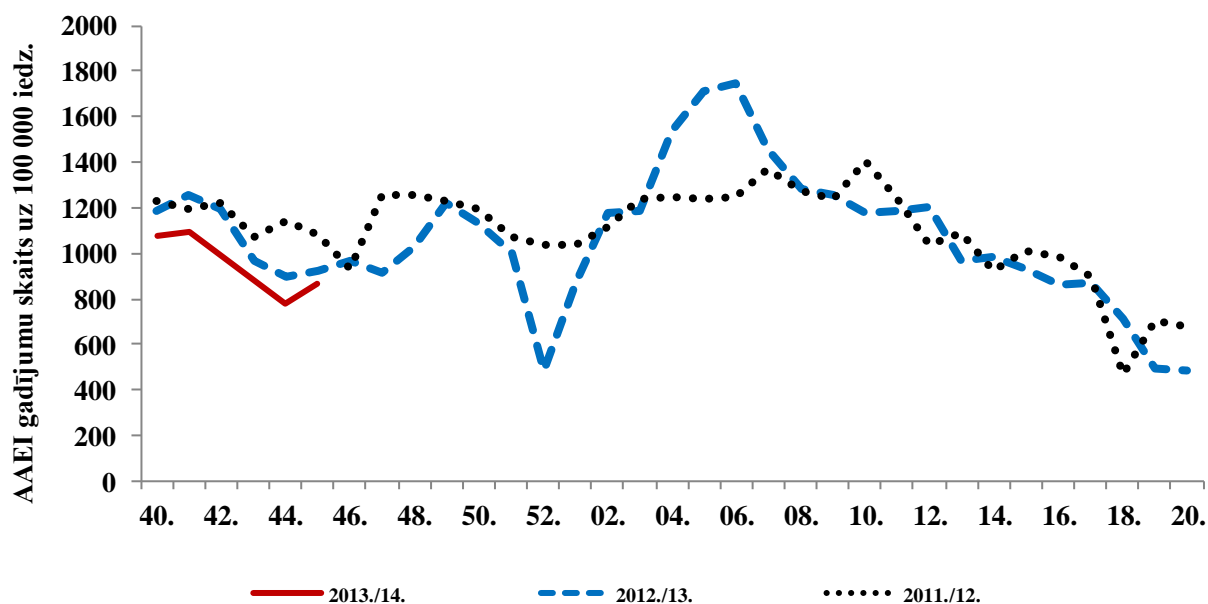
	Vecuma grupas	41.	42.	43.	44.	45.	Salīdzinot ar iepriekšējo nedēļu (%)
AAEI	Vidēji	1093,2	992,8	883,0	782,0	866,6	10,8
	0-4	6672,5	5112,2	6162,9	4886,1	4955,7	1,4
	5-14	3007,5	2785,1	2717,3	2451,7	2501,0	2,0
	15-64	637,5	629,3	448,7	436,7	517,1	18,4
	65>	254,9	295,3	113,8	82,3	163,7	99,0
Gripa	Vidēji	0,0	0,0	0,0	0,0	0,0	
	0-4	0,0	0,0	0,0	0,0	0,0	
	5-14	0,0	0,0	0,0	0,0	0,0	
	15-64	0,0	0,0	0,0	0,0	0,0	
	65>	0,0	0,0	0,0	0,0	0,0	
Pneimonija	Vidēji	18,9	16,0	24,7	11,6	20,8	79,9
	0-4	35,1	86,9	71,5	69,6	104,3	50,0
	5-14	29,7	0,0	30,5	9,8	9,8	0,0
	15-64	18,7	17,2	23,0	6,6	16,1	144,4
	65>	9,8	0,0	14,8	14,5	19,8	36,7

\*klīniski apstiprināti gripas gadījumi monitoringa iestādēs

Pneimoniju gadījumos ambulatorajās iestādēs 45.nedēļā ir vērsušies par 79,9% vairāk pacientu nekā 44.nedēļā, kopumā 20,8 gadījumi uz 100 000 iedzīvotājiem.

<sup>1</sup> Saslimstības līmenis, vai vēršanās pēc medicīniskas palīdzības nedēļas laikā tiek aprēķināta pamatojoties uz pacientu skaitu, kas pirmo reizi sakarā ar patreizējo saslimšanas epizodi vērsušies pēc medicīniskās palīdzības pie ģimenes ārsta.

### Vēršanās ambulatorajās iestādēs ar AAEI 2013.-2014.gada sezonā

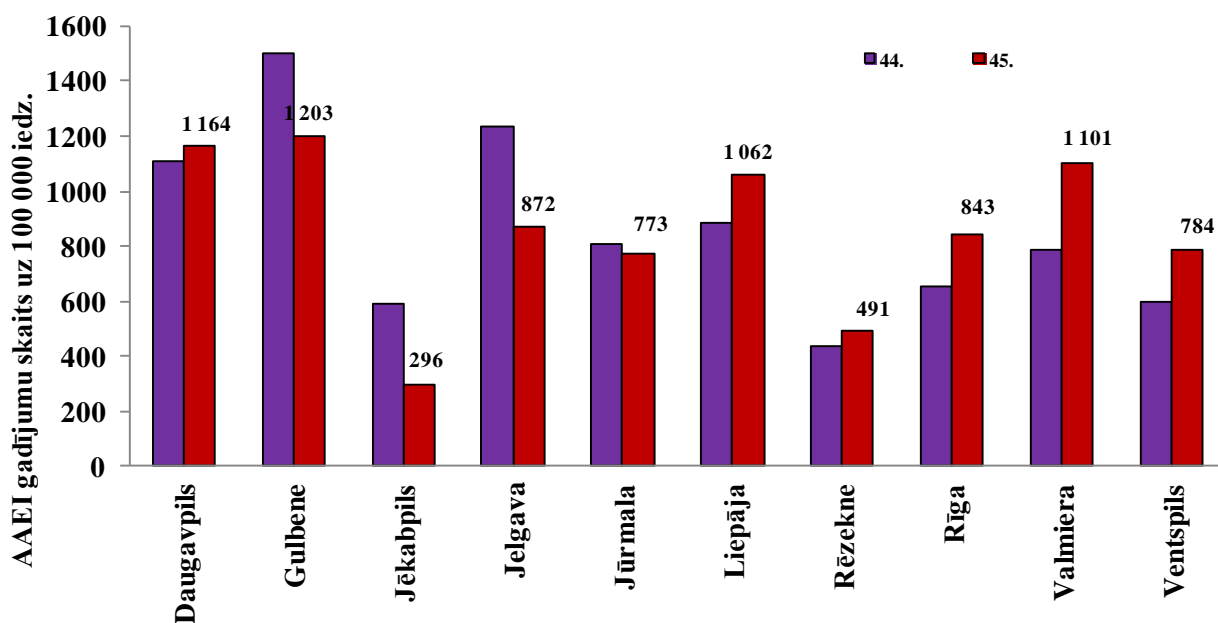


Vēršanās pēc palīdzības akūto augšējo elpceļu infekciju gadījumos ambulatorajās monitoringa iestādēs 2013.gada 45.nedēļā palielinājusies, bet joprojām bijusi nedaudz zemāka nekā reģistrēta pagājušajās sezonās, attiecīgā laika periodā. Lai gan saslimstība šajā sezonā ir zemāka nekā reģistrēta 2012./2013.gada sezonā, tomēr līknes virzība abās sezonās ir līdzīga.

### AAEI atsevišķās monitoringa teritorijās

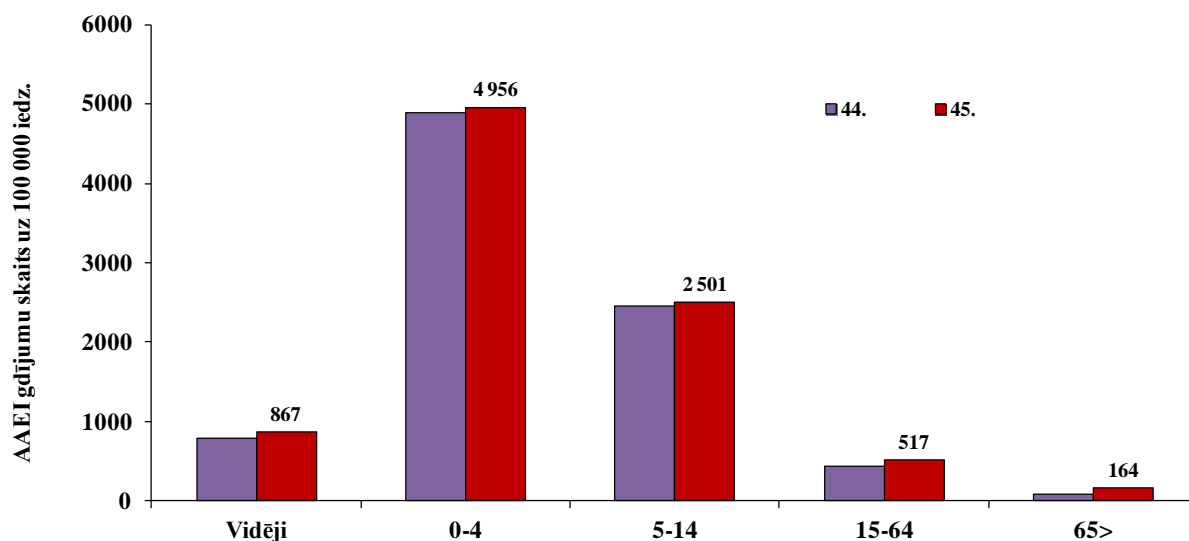
Ambulatoro apmeklējumu skaits AAEI gadījumos samazinājies četrās no desmit monitoringā iekļautajām teritorijām, un sešs tas ir palielinājies.

Visaugstākā saslimstība 45.nedēļā tika reģistrēta Gulbenē (1203 gadījumi uz 100 000 iedzīvotāju), bet zemākā saslimstība bijusi Jēkabpilī (296 gadījumi uz 100 000 iedzīvotāju). Visstraujāk saslimstība pieaugusi Valmierā – par 40,6%.



### AAEI atsevišķās vecuma grupās

Vēršanās ambulatorajās iestādēs AAEI gadījumos palielinājusies visās vecuma grupās. Augstākā saslimstība reģistrēta bērniem - vecuma grupā 0-4 gadi (4955,7 gadījumi uz 100 000 iedzīvotāju) un vecuma grupā 5-14 gadi (2501 gadījums uz 100 000 iedzīvotāju). Visstraujāk saslimstība palielinājusies vecuma grupā 65> gadi – par 99%.



### Vispārējās izglītības iestāžu apmeklējums

Vispārējās izglītības iestādes 45.nedēļā apmeklēja vidēji 95% skolēnu, par 2,1% vairāk nekā 43.nedēļā (44.nedēļā vispārējās izglītības iestādēs bija brīvlaiks). Apmeklētība pieaugusi deviņās monitoringā iekļautajās teritorijās un samazinājusies tikai Jelgavā (par 1,4%). Arī zemākā apmeklētība bijusi Jelgavā – 92,2%.

Monitoringa pilsētas /nedēļas	Daugavpils	Gulbene	Jēkabpils	Jelgava	Jūrmala	Liepāja	Rēzekne	Rīga	Valmiera	Ventspils	Vidēji
41.	95,0	95,0	90,8	93,1	92,7	96,7	92,7	94,5	95,0	88,3	93,1
42.	94,9	92,2	94,2	93,8	92,9	95,4	92,6	93,9	95,8	92,3	93,8
43.	93,7	91,6	88,7	93,5	92,9	94,3	92,4	92,8	94,9	92,4	92,9
44.	Brīvlaiks										
45.	94,7	96,6	97,7	92,2	93,0	96,3	96,6	95,3	97,3	94,0	95,0
Salīdzinājumā ar 43.nedēļu	1,0	5,0	9,0	-1,4	0,1	2,0	4,1	2,5	2,4	1,6	2,1

### Pirmsskolas izglītības iestāžu apmeklējums

Pirmsskolas izglītības iestādes 45.nedēļā apmeklējuši vidēji 77,4% reģistrēto bērnu. Apmeklētības līmenis, salīdzinot ar 44.nedēļu, palielinājies vidēji par 7,6%. Apmeklētība palielinājusies deviņās no desmit monitoringā iekļautajām pilsētām un samazinājusies tikai Liepājā – par 0,5%. Zemākā apmeklētība (zem 70%) reģistrēta Gulbenē un Jēkabpilī.

Monitoringa pilsētas /nedēļas	Daugavpils	Gulbene	Jekabpils	Jelgava	Jūrmala	Liepāja	Rēzekne	Rīga	Valmiera	Ventspils	Vidēji
41.	72,1	78,3	68,8	81,9	67,6	82,3	73,0	70,9	80,3	73,0	73,3
42.	74,1	76,1	69,7	73,8	75,2	82,8	69,0	75,5	77,3	74,7	75,2
43.	74,8	77,4	72,2	76,2	72,5	82,0	73,5	71,1	68,2	72,5	73,5
44.	73,5	61,7	60,9	76,2	69,8	84,9	75,7	65,0	76,5	68,6	69,8
45.	77,5	63,0	69,7	87,3	73,4	84,4	77,9	76,0	87,9	78,6	77,4
Salīdzinājumā ar 44.nedēļu	4,0	1,3	8,8	11,2	3,6	-0,5	2,2	11,0	11,4	9,9	7,6

### Respiratoro vīrusu cirkulācija

2013.gada 45.nedēļā SIA „Rīgas austrumu klīniskās universitātes slimnīca” stacionāra „Latvijas Infektoloģijas centrs” laboratorijā izmeklēti 30 personu klīniskie paraugi, no tiem 6 (20%) bija konstatēti respiratoro vīrusu infekciju izraisītāji. Noteikti seši elpceļu infekciju vīrusi: RSV – 3, adenovīrusi – 3. Gripas vīrusi monitoringa 40.-45.nedēļā netika konstatēti.

Nedēļas	Izmeklēto paraugu skaits	A gripa	B gripa	Paragripa I	Paragripa II	Paragripa III	Paragripa IV	RSV	Adenovīrusi	Rinovīrusi	hMPV	Positīvo paraugu skaits	Positīvo paraugu īpatsvars (%)	Uz gripu pozitīvo paraugu īpatsvars (%)	Gripa no pozitīvo paraugu skaita (%)	RSV no pozitīvo paraugu skaita (%)
40.	14	0	0	1	0	0	0	0	0	1	0	2	14,3	0,0	0	0
41.	11	0	0	0	0	1	0	0	1	0	0	2	18,2	0,0	0	0
42.	12	0	0	0	1	0	0	1	1	0	0	3	25,0	0,0	0	33,3
43.	20	0	0	0	1	1	0	0	0	0	0	2	10,0	0,0	0	0
44.	31	0	0	2	0	2	0	1	3	0	0	8	25,8	0,0	0	12,5
45.	30	0	0	0	0	0	0	3	3	0	0	6	20,0	0,0	0	50
<b>Kopā</b>	<b>118</b>	<b>0</b>	<b>0</b>	<b>3</b>	<b>2</b>	<b>4</b>	<b>0</b>	<b>5</b>	<b>8</b>	<b>1</b>	<b>0</b>	<b>23</b>	<b>19,5</b>	<b>0,0</b>	<b>0</b>	<b>21,7</b>

### Secinājumi

2013.gada 45.nedēļā ambulatorajās un stacionārajās monitoringa iestādēs gripas gadījumi netika reģistrēti. Vēršanās pēc palīdzības akūto augšējo elpceļu infekciju gadījumos ir līdzīga pagājušo sezonu rādītājiem attiecīgā laika periodā. Gripas vīrusu izplatība Latvijā netika novērota.

### Situācija PVO Eiropas reģiona valstīs 44.nedēļā

([http://www.euroflu.org/cgi-files/bulletin\\_v2.cgi](http://www.euroflu.org/cgi-files/bulletin_v2.cgi))

PVO Eiropas reģiona valstīs 44.nedēļā, tāpat kā 43.nedēļā, gripas aktivitātes līmenis bijis zems. Palielinājies sporādisku gripas izplatību reģistrējušo valstu skaits – deviņas valstis (43.nedēļā – septiņas valstis). Kopš sezonas sākuma novērota A(H1N1)pdm09, A(H3N2) un B tipa gripas vīrusu ko-cirkulācija.

**Virusoloģijas dati.** 2013.gada 44.nedēļā uzraudzības tīkla ietvaros izmeklēti 629 paraugi, no tiem 5 (0,8%) paraugos noteikti gripas vīrusi - 4 (80%) *A tipa* (no tiem 2 tipēti: 1 tipēts kā *A(H1N1)pdm09* un 1 kā *A(H3N2)*) un 1 (20%) *B tipa* vīruss.

Kopā 44.nedēļā, uzraudzības tīkla ietvaros un ārpus tā, noteikti 72 gripas vīrusi – 18 (25%) gadījumos *B* un 54 (75%) *A tipa* gripas vīrusi, no tiem 24 tipēti: 10 kā *A(H3N2)* un 14 kā *A(H1N1)pdm09*.

Kopš 40. nedēļas pavisam noteikti 216 gripas vīrusi: 154 (71%) *A tipa* gripa un 62 (29%) *B tipa* gripa. No *A tipa* gripas vīrusiem 91 tipēts: 51 (56%) kā *A(H3N2)* un 40 (44%) kā *A(H1N1)pdm09*.

Kopš sezonas sākuma (2013.gada 40.nedēļa) gripas vīrusi antigēniski raksturoti vienā valstī – Apvienotajā Karalistē (Anglija). Kopā izpētīti 2 gripas vīrusi:

- 2 *A(H1N1)pdm09*, *A/California/7/2009* (*H1N1*)-līdzīgs.

#### **Rekomendētais vakcīnas sastāvs 2013.-2014.gada gripas sezonai ziemeļu puslodē:**

- *A/California/7/2009(H1N1)* līdzīgs vīruss;
- *A/Victoria/361/2011(H3N2)* antigēniski līdzīgs vīruss (*A/Texas/50/2012* antigēniski līdzīgs *A/Victoria/461/2011* vīrusam)
- *B/Massachusetts/2/2012-līdzīgs* (*Yamagata līnijas*)

Par smagās akūtās respiratorās infekcijas gadījumiem 44.nedēļā ziņojušas 7 valstis – Baltkrievija, Gruzija, Kazahstāna, Kirgizstāna, Moldovas Republika, Krievijas Federācija un Ukraina. Pavisam tika izmeklēti 88 klīniskie paraugi no SARI pacientiem, neviens no tiem nebija pozitīvs uz gripas vīrusiem.

#### **PVO par gripas izplatību pasaulē 2013.gada 11.novembrī**

[http://www.who.int/influenza/surveillance\\_monitoring/updates/latest\\_update\\_GIP\\_surveillance/en/index.html](http://www.who.int/influenza/surveillance_monitoring/updates/latest_update_GIP_surveillance/en/index.html)

Lai gan vairākās Eiropas valstīs pieaugusi gripas vīrusu aktivitāte, saslimstības līmenis ziemeļu puslodes mērenā klimata reģionā joprojām bijis zems.

Āzijas dienvidos gripas aktivitāte bija zema. Honkongas īpašās pārvaldes apgabalā Ķīnā un Ķīnas dienvidos gripas aktivitāte samazinājās. Dienvidaustrumu Āzijā gripas gadījumu skaits samazinājās Taizemē un Vjetnamā, bet pieauga Kambodžā un Laosas Tautas Demokrātiskajā Republikā. Šajā zonā reģistrēta *A(H1N1)pdm09*, *A(H3N2)* un *B tipa* gripas vīrusu ko-cirkulācija.

Lielākajā daļā Centrālamerikas Karību jūras reģiona un Dienvidamerikas tropu zonas valstu *A tipa* gripas vīrusa aktivitāte bijusi zema, bet atsevišķās valstīs pieaugusi *B tipa* gripas vīrusa aktivitāte. Respiratori sincitiālais vīruss (RSV) turpinājis dominēt atsevišķās reģiona valstīs, taču tā izplatība nav pārsniegusi paredzamo sezonas izplatības līmeni.

Mērenā klimata teritorijā Dienvidamerikā un Dienvidāfrikā gripas epidēmijas pīķis tika sasniegts jūnija beigās. Mērenā klimata Dienvidamerikas valstīs *A(H1N1)pdm09*, *A(H3N2)*, *B tipa* gripas vīrusu un citu akūtu augšējo elpceļu infekciju aktivitāte bijusi zema.

Austrālijā un Jaunzēlandē gripas aktivitāte ir samazinājusies. Abās valstīs reģistrēta *A(H3N2)*, *A(H1N1)pdm09* un *B tipa* gripas vīrusu ko-cirkulācija.

Atjaunotā informācija par ne-sezonāliem gripas vīrusiem (putnu gripas vīrusu H5N1 un H7N9 apakštipiem un cūkas gripas vīrusu H1N1 un H3N2 apakštipiem) atrodama PVO tīmekļa vietnē: [http://www.who.int/influenza/human\\_animal\\_interface/en/index.html](http://www.who.int/influenza/human_animal_interface/en/index.html).

#### **Par gripas vīrusu rezistences izpēti**

[http://www.euroflu.org/cgi-files/bulletin\\_v2.cgi](http://www.euroflu.org/cgi-files/bulletin_v2.cgi)

Kopš sezonas sākuma (40/2013) vīrusu rezistences pārbaudi veikusi viena valsts – Zviedrija.

Nevienam no vīrusiem, kuri bija testēti uz rezistenci pret neiramidīdāzes inhibitoriem - oseltamivīru un zanamivīru, rezistence netika konstatēta.

Toties abiem *A tipa* gripas vīrusiem, kuri bija pārbaudīti uz jutību pret adamantāniem, tika konstatēta rezistence.

Vīrusa tips un apakštīps	Rezistence pret neiraminidazes inhibitoriem				Rezistence pret M2 inhibitoriem	
	Oseltamivir		Zanamivir		Amantadin, rimantadin	
	Testētie izolāti	t.sk. rezistenti	Testēt ie izolāti	t.sk. rezistenti	Test ētie izolāti	t.sk. rezistenti
<i>A(H3)</i>	0	0	0	0	0	0
<i>A(H1)pdm09</i>	2	0	2	0	2	2 (100%)
<i>B tipa</i>	0	0	0	0	neattiecās	

**Materiālu sagatavoja:** SLIMĪBU PROFILAKSES UN KONTROLES CENTRA Infekcijas slimību riska analīzes un profilakses departamenta Infekcijas slimību uzraudzības un imunizācijas nodaļas epidemioloģe R.Nikiforova un sabiedrības veselības analītiķe K.Pulmane.

2013.-14.gada AAEI un gripas monitoringa 2013.gada 45.nedēļā datus sniedza:

- 69 primārās veselības aprūpes ārsti (reģistrēto pacientu skaits 110 548– 5,5% no Latvijas iedzīvotāju skaita)
- 11 stacionārās ārstniecības iestādes
- 35 vispārējās izglītības iestādes
- 35 pirmsskolas izglītības iestādes

Izmantoti SIA Rīgas Austrumu klīniskās universitātes slimnīcas (RAKUS) stacionāra „Latvijas Infektoloģijas centrs” (LIC) laboratorijas dati.

**Pateicamies visiem monitoringa dalībniekiem par savlaicīgi un precīzi sniegtu informāciju.**

Datu pārpublicēšana un citēšana – atsauce uz Slimību profilakses un kontroles centra “Epidemioloģijas biļetenu” ir obligāta.