



LATVIJAS REPUBLIKAS VESELĪBAS MINISTRIJA

## SLIMĪBU PROFILAKSES UN KONTROLES CENTRS

Dunties iela 22, Rīga, LV-1005 • Tālrunis: 67501590 • Fakss: 67501591 • E-pasts: info@spkc.gov.lv • Reģ. Nr. 90009756700

### EPIDEMIOLOĢIJAS BIĻETENS

Nr. 8 (1279)

2013.gada 18.februārī

#### Pārskats par akūto augšējo elpceļu infekciju (AAEI) un gripas\* izplatību 2013. gada 7.nedēļā Latvijā

2013.gada 7.nedēļā monitoringā iekļautajās ambulatorajās iestādēs klīniski tika diagnosticēti 459 gripas gadījumi (vidēji 454,1 gadījums uz 100 000 iedzīvotāju) un salīdzinājumā ar 6.nedēļu saslimstības līmenis nedaudz palielinājies - par 3,5%.

Ģimenes ārsta praksēs vērsušos pacientu skaits citu AAEI gadījumos 7.nedēļā samazinājies par 16,5%, un bijis vidēji 1459,3 gadījumi uz 100 000 iedzīvotāju (6.nedēļā - 1746,8 gadījumi uz 100 000 iedzīvotāju).

Vēršanās pneimonijas gadījumos 7.nedēļā (48,5 gadījumi uz 100 000 iedzīvotāju) salīdzinājumā ar 6.nedēļu samazinājusies vidēji par 5,7%.

#### Vēršanās pie ģimenes ārsta AAEI, gripas un pneimonijas gadījumos vidēji uz 100 000 iedzīvotāju<sup>1</sup>

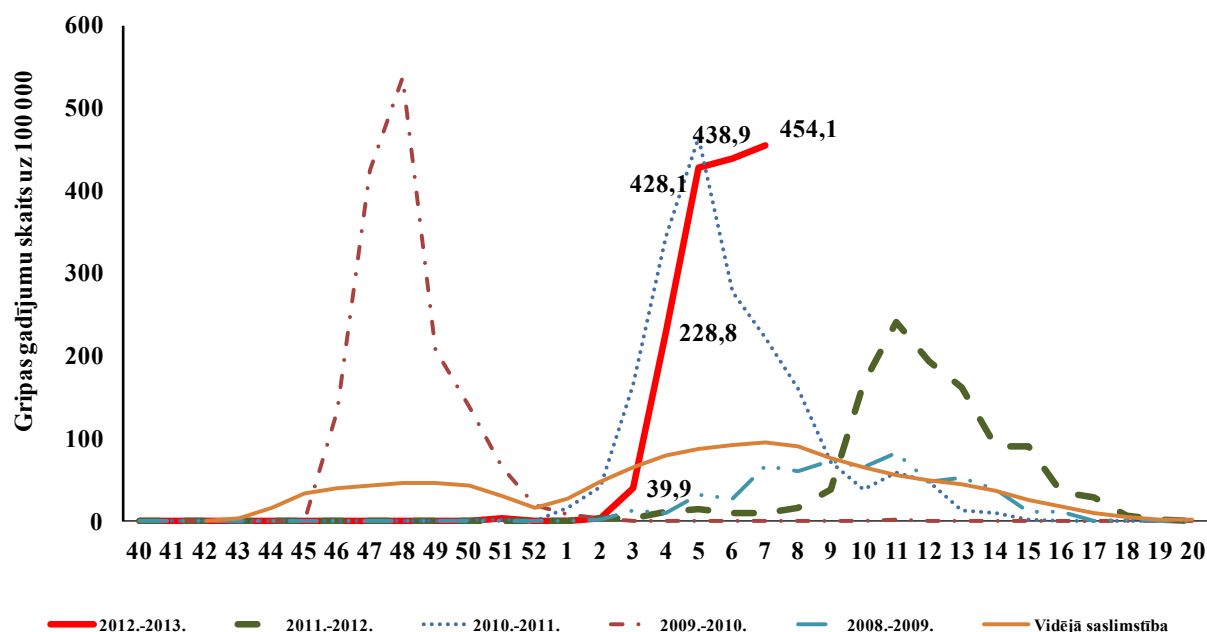
	Vecuma grupas	03.	04.	05.	06.	07.	Salīdzinot ar iepriekšējo nedēļu (%)
AAEI	Vidēji	1188,7	1539,2	1714,2	1746,8	1459,3	<b>-16,5</b>
	0-4	5537,6	7267,6	7358,2	7111,7	6523,8	<b>-8,3</b>
	5-14	4077,9	5871,6	6670,3	6594,8	4989,2	<b>-24,3</b>
	15-64	743,4	859,9	976,7	1066,6	876,7	<b>-17,8</b>
	65>	151,3	193,5	301,2	250,1	359,6	<b>43,8</b>
Gripa	Vidēji	39,9	228,8	428,1	438,9	454,1	<b>3,5</b>
	0-4	170,7	588,2	701,7	872,4	948,2	<b>8,7</b>
	5-14	64,6	732,6	1271,6	1314,7	1616,4	<b>23,0</b>
	15-64	37,0	174,3	385,5	371,0	349,2	<b>-5,9</b>
	65>	0,0	68,3	68,2	113,7	102,8	<b>-9,6</b>
Pneimonija	Vidēji	43,8	53,5	40,5	51,4	48,5	<b>-5,7</b>
	0-4	94,8	75,9	94,8	151,7	94,8	<b>-37,5</b>
	5-14	53,8	129,3	97,0	150,9	53,9	<b>-64,3</b>
	15-64	42,7	52,3	29,0	31,9	37,7	<b>18,2</b>
	65>	28,0	11,4	39,8	45,5	74,2	<b>63,2</b>

\*klīniski diagnosticētie gripas gadījumi monitoringā iesaistītajās iestādēs

<sup>1</sup> Saslimstības līmenis nedēļas laikā tiek aprēķināts no pacientu skaita, kas pirmo reizi sakarā ar saslimšanas epizodi vērsušies pie ģimenes ārsta.

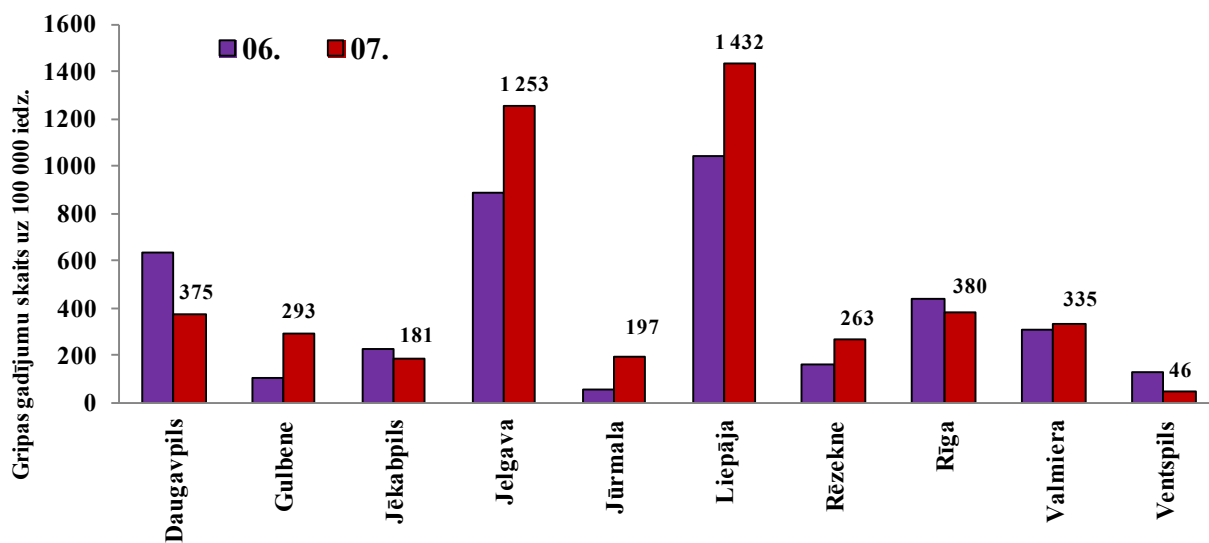
## Gripas izplatības intensitāte

Pacientu vēršanās ambulatorajās monitoringa iestādēs ar gripas klīniskiem simptomiem 7.nedēļā ir turpinājusi pieaugt - sasniegts augstākais saslimstības līmenis kopš sezonas sākuma. Saslimstības intensitātes rādītājs ir augstāks nekā pagājušajā 2011.-2012.gada sezonā par 47%, taču līdzīgs maksimālai intensitātei, kāda tika reģistrēta 2009.-2010. un 2010.-2011.gada sezonā.



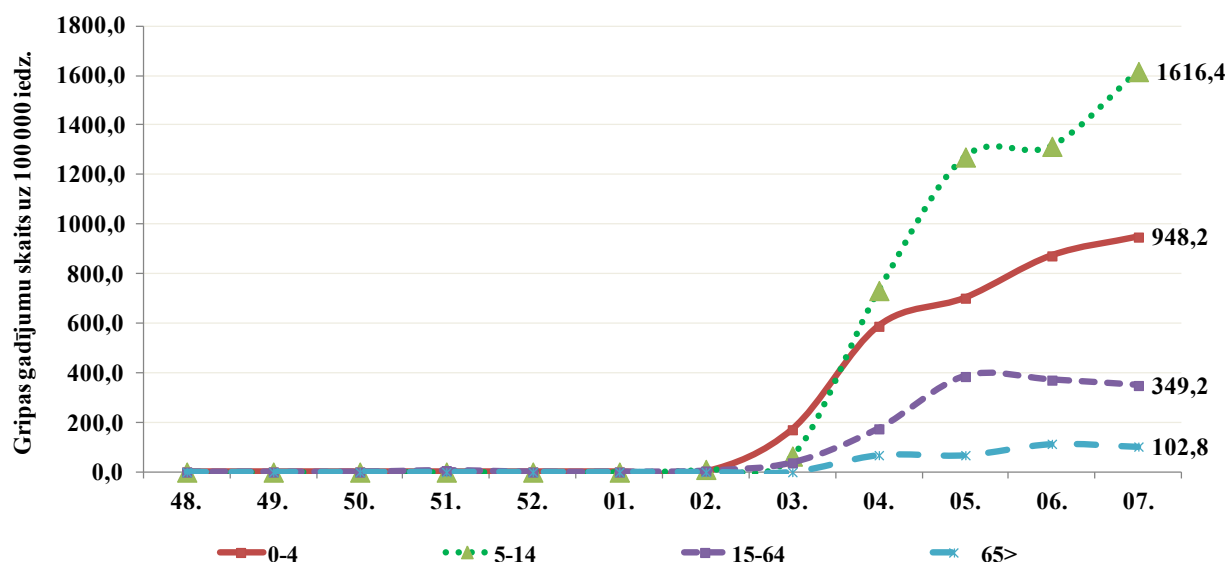
## Gripa atsevišķās monitoringa teritorijās

Augstākā saslimstība 7.nedēļā tika reģistrēta Liepājā (1432 gadījumi uz 100 000 iedzīvotāju) un Jelgavā (1253 uz 100 000 iedzīvotājiem). Augstāka nekā 100 gadījumi uz 100 000 iedzīvotājiem saslimstība tika reģistrēta deviņās no desmit monitoringa teritorijām (izņemot Ventspili). Gripas gadījumu skaits samazinājies Daugavpilī, Jēkabpilī, Rīgā un Ventspilī, taču pieaudzis citās (sešās) pilsētās.



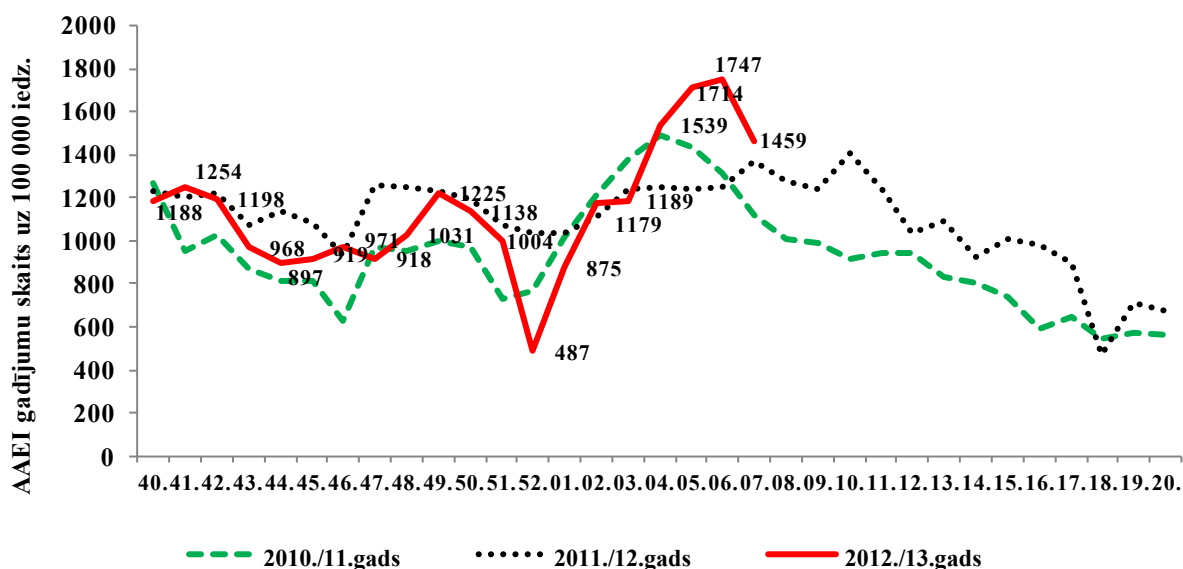
### Gripas atsevišķās vecuma grupās

Saslimstība ar gripu ievērojami pieaugusi vecuma grupā 5-14 gadi un nedaudz 0-4 gadu vecuma grupā; vecuma grupā 15-64 gadi un >65 gadi tā samazinājusies. Augstākā saslimstība ar gripu arī 7.nedēļā reģistrēta vecuma grupā no 5 līdz 14 gadiem (1616,4 gadījumi uz 100 000 iedzīvotāju) un no 0 līdz 4 gadiem (948,2 gadījumi uz 100 000 iedzīvotāju). Zemākā saslimstība joprojām reģistrēta vecuma grupā no 65 gadiem.



### Vēršanās pēc medicīniskās palīdzības AAEI gadījumos dīnamika 2012-2013.gada sezonā

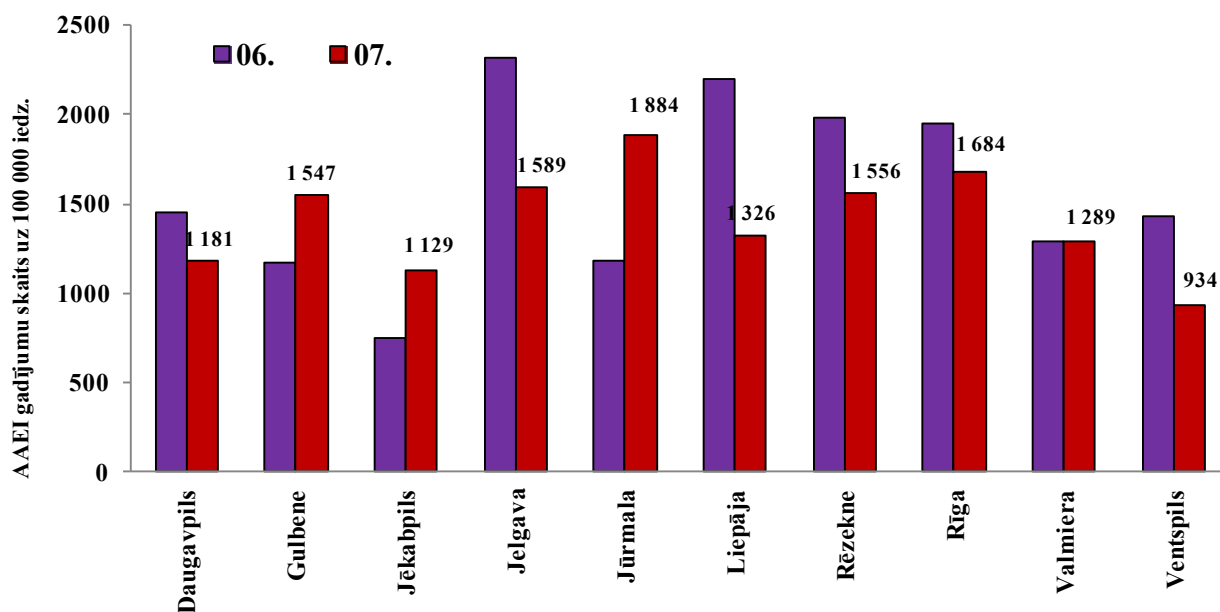
Saslimstībai ar citām akūtām augšējo elpceļu infekcijām (AAEI) kopš gada sākuma (no 2013.gada 1.nedēļas līdz pat 6.nedēļai) tika novērota stabila pieauguma tendence, taču 7.nedēļā ambulatorajās iestādēs vērsušos pacientu skaits samazinājies par 16,5%.



### AAEI atsevišķās monitoringa teritorijās

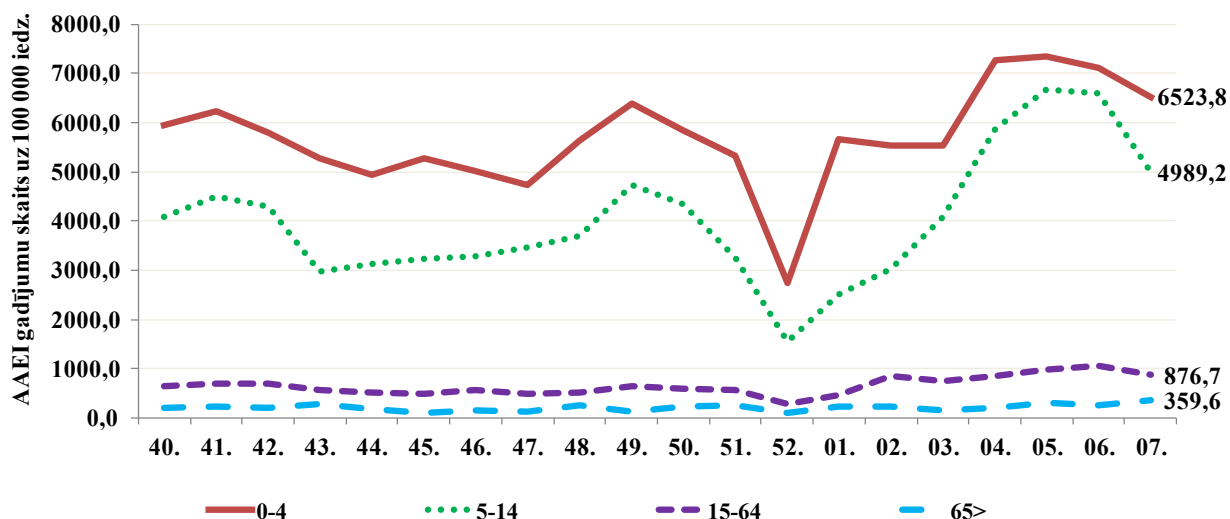
Ambulatoro apmeklējumu skaits AAEI gadījumos palielinājies Gulbenē, Jēkabpilī un Jūrmalā, citās pilsētās AAEI gadījumu skaits samazinājies, vai palicis nemainīgs (Valmiera).

Augstākā augšējo elpceļu infekciju intensitāte 7.nedēļā tika reģistrēta Jūrmalā (1884 gadījumi uz 100 000 iedzīvotāju) un Rīgā (1684 gadījumi uz 100 000 iedzīvotāju), bet zemākā saslimstība reģistrēta Ventspilī (934 uz 100 000 iedzīvotājiem).



### AAEI atsevišķās vecuma grupās

Vēršanās ambulatorajās iestādēs AAEI gadījumos 7.nedēļā palielinājusies tikai vecuma grupā >65 (par 43,8%), pārējās vecuma grupās saslimstība samazinājusies. Pati augstākā saslimstība nemainīgi reģistrēta vecuma grupā 0 - 4 gadi (6523,8 gadījumi uz 100 000 iedzīvotāju); vecuma grupā 5 -14 gadi saslimstība (4989,2 gadījumi uz 100 000 iedzīvotāju) ievērojami samazinājusies – par 24,3%.

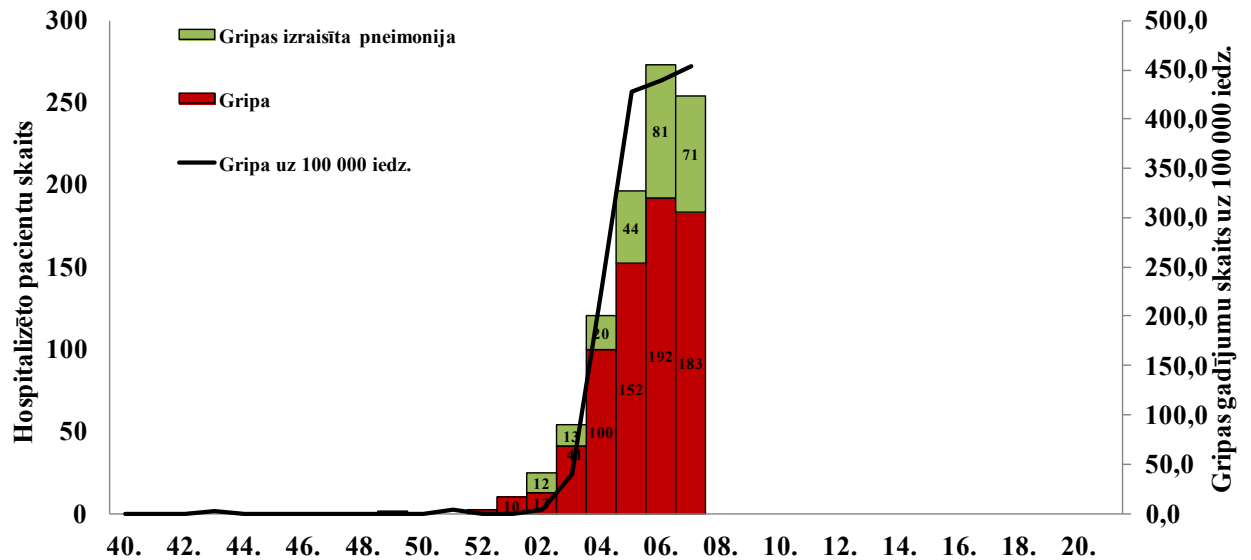


### Par hospitalizētiem pacientiem monitoringā iekļautajās stacionārās iestādēs

No monitoringā iekļautajām ārstniecības iestādēm (11 slimnīcas) 7.nedēļā saņemta informācija par pacientiem hospitalizētiem gripas un gripas izraisītās pneimonijas gadījumā – Daugavpilī (53), Gulbenē (1), Jēkabpilī (8), Jelgavā (10), Liepājā (16), Rēzeknē (6), Rīgā (144), Valmierā (13) un Ventspilī (3).

### Hospitalizēto skaits pa nedēļām

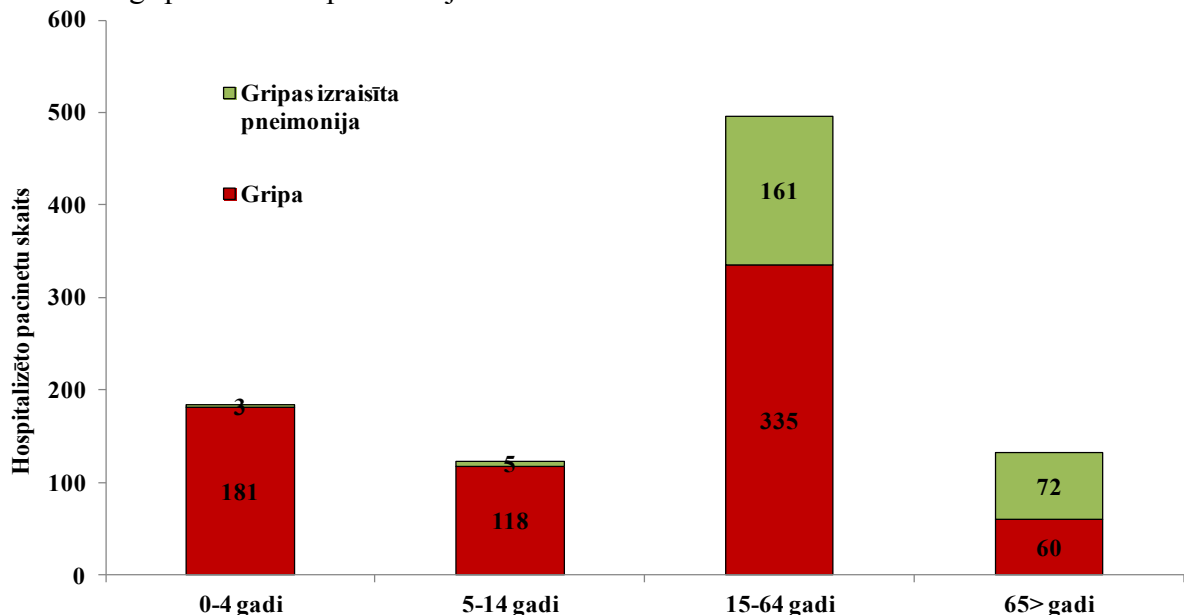
2013.gada 7.nedēļā stacionēto pacientu skaitu *gripas/gripas izraisītas pneimonijas* gadījumos nedaudz samazinājies. Kopā hospitalizēti 254 pacienti: ar diagnozi *gripa* - 183 un ar diagnozi *gripas izraisīta pneimonija* –71 pacients.



### Hospitalizēto pacientu skaits pa vecuma grupām

2013.gada 7.nedēļā hospitalizētie pacienti gripas gadījumos bijuši visās vecuma grupās: 0-4 gadi - 47, 5-14 gadi - 26, 15-64 gadi - 88 un >65 – 22 pacienti. Gripas izraisītās pneimonijas gadījumi arī bijuši visās vecuma grupās: 0-4 gadi – trīs, 5-14 gadi – četri, 15-64 gadi - 44 un virs 65 gadiem – 20.

Kopš sezonas sākuma monitoringā iekļautajās stacionārajās iestādēs hospitalizēti: gripas gadījumos 694 pacienti, gripas izraisītas pneimonijas gadījumos – 241. Gripas izraisītās pneimonijas gadījumos 97% pacientu bijuši vecumā virs 15 gadiem. Savukārt hospitalizēto pacientu vidū vecumā virs 65 gadiem vairāk nekā puse (72 no 132 vai 55%) stacionēšana bijusi saistīta ar gripas izraisītu pneimoniju.



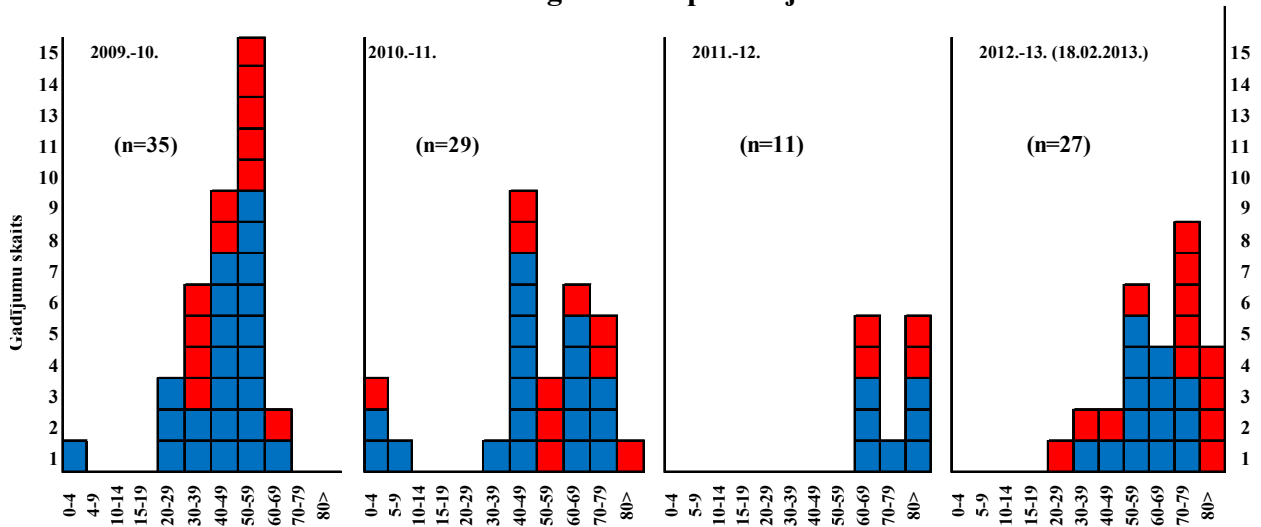
## Par nāves gadījumiem

Kopš 3.nedēļas pavisam saņemti 27 paziņojumi par nāves gadījumiem pacientiem ar laboratoriski apstiprinātu gripu vai ar aizdomām par saslimšanu ar gripu. Pacientu sadalījums pēc vecuma: 29 gadi - viens; 30-39 gadi - divi; 40-49 gadi – divi; 50-59 gadi – seši; 60-69gadi – četri; 70-79 gadi – astoņi; virs 80 gadiem - četri. Vīrieši – 14, sievietes – 13.

Lielākai daļai mirušo tika noskaidrotas dažādas hroniskas slimības (sirds, plaušu, aknu, CNS saslimšanas, cukura diabēts, adipozitāte) vai citi riska faktori.

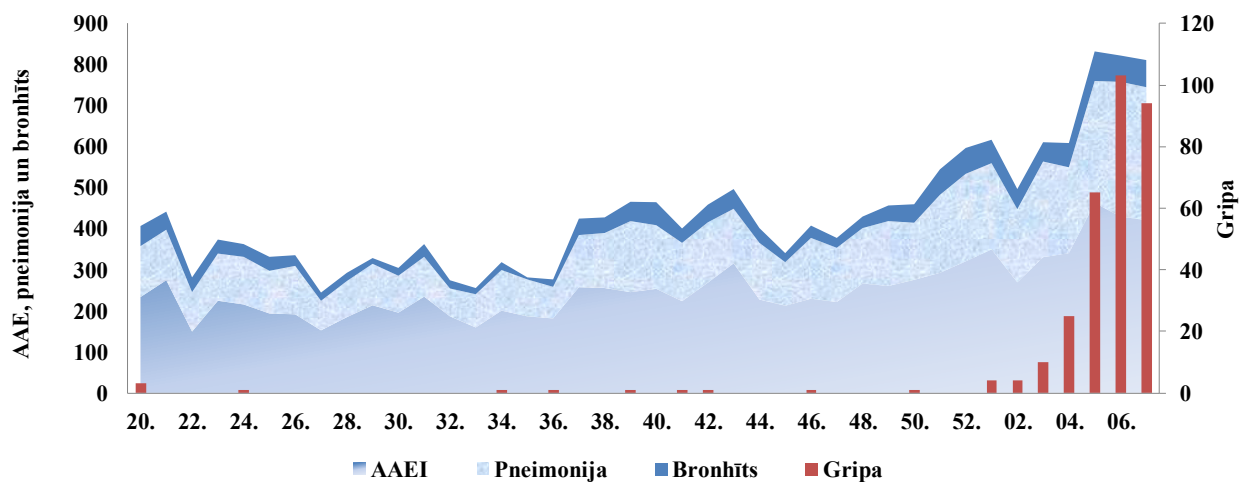
Gandrīz visiem mirušajiem apstiprināta *A tipa* gripa.

### Nāves gadījumu skaits pēc dzimuma un pa vecuma grupām 2012.-13.gada un iepriekšējās sezonās



### Neatliekamās medicīniskās palīdzības dienesta dati par hospitalizētajiem pacientiem elpceļu infekciju gadījumos no 2012.gada 20. līdz 2013.gada 7.nedēļai

Saskaņā ar Neatliekamās medicīniskās palīdzības dienesta (NMPD) sniegtajiem datiem, 2013.gada 6.nedēļā tika hospitalizēti 103 un 7.nedēļā 94 pacienti ar diagnozi „gripa”.



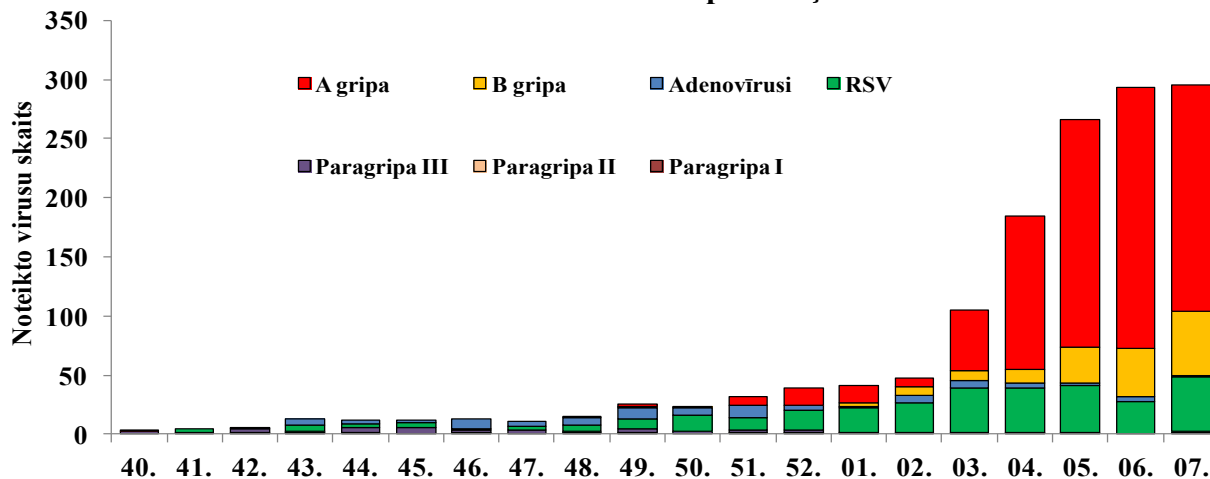
Kopējais hospitalizēto pacientu skaits elpceļu infekciju gadījumos (gripa, AAEI, pneimonija, bronhīts) 7.nedēļā salīdzinājumā ar 6.nedēļu samazinājies par 2%. Gripas gadījumu skaits samazinājies par 9%, AAEI skaits - par 2%, pneimoniju skaits - par 1%, bet bronhītu gadījumu skaits nedaudz palielinājies - par 3%.

### Respiratoro vīrusu cirkulācija

SIA „Rīgas Austrumu klīniskā universitātes slimnīca” stacionāra „Latvijas Infektoloģijas centrs” laboratorijā 2013.gada 7.nedēļā tika izmeklēti 523 personu klīniskie paraugi – par 2,6% mazāk nekā 6.nedēļā (537). Samazinājies arī noteikto gripas vīrusu skaits – 246 vai 47% no visiem izmeklētajiem paraugiem (6.nedēļā – 261/537), no tiem: 191 (78%) *A* tipa un 55 (22%) *B* tipa gripas vīrusi.

Nedēļas	Izmeklēto paraugu skaits	A gripa	B gripa	Paragripa I	Paragripa II	Paragripa III	Paragripa IV	RSV	Adenovīrusi	hMPV	Pozitīvo paraugu skaits	Pozitīvo paraugu īpatsvars (%)	Gripa no izmeklēto paraugu skaita (%)	Gripa no pozitīvo paraugu skaita (%)	RSV no pozitīvo paraugu skaita (%)
40.	78	1		2							3	3,8	1,3	33,3	0
41.	83			1				3	2		6	7,2	0,0	0	50
42.	88			1		2			1		4	4,5	0,0	0	0
43.	88			1		1		6	5	1	14	15,9	0,0	0	42,9
44.	93			1		5		3	3		12	12,9	0,0	0	25
45.	73					6		4	2		12	16,4	0,0	0	33,3
46.	61			1		2		2	8		13	21,3	0,0	0	15,4
47.	59					3		4	4		11	18,6	0,0	0	36,4
48.	98	1		1		1		6	6		15	15,3	1,0	6,7	40
49.	109	2	1	1		4		8	9		25	22,9	2,8	12	32
50.	107		1			2		14	6		23	21,5	0,9	4,3	60,9
51.	98	8		1		2		11	10		32	32,7	8,2	25	34,4
52.	102	15		1		2		17	4		39	38,2	14,7	38,5	43,6
01.	120	14	4	1				21	1		41	34,2	15,0	43,9	51,2
02.	136	7	7			1		25	7		47	34,6	10,3	29,8	53,2
03.	261	51	9			1		38	6		105	40,2	23,0	57,1	36,2
04.	302	129	12			1		38	4		184	60,9	46,7	76,6	20,7
05.	459	192	31			1		40	2		266	58,0	48,6	83,8	15
06.	537	220	41					28	4		293	54,6	48,6	89,1	9,6
07.	523	191	55		1	1		46	1	2	297	56,8	47,0	82,8	15,5
<b>Kopā no 40. līdz 07.nedēļai</b>	<b>3475</b>	<b>831</b>	<b>161</b>	<b>12</b>	<b>1</b>	<b>35</b>	<b>0</b>	<b>314</b>	<b>85</b>	<b>3</b>	<b>1442</b>	<b>41,5</b>	<b>28,5</b>	<b>68,8</b>	<b>21,8</b>

Noteikto vīrusu skaits pa nedēļām



Šajā sezonā dominējošs ir *A/H1N1pdm09* vīruss. Tomēr pēdējā nedēļā pieaudzis *B tipa* gripas vīrusu īpatsvars – 55 no 246 vai 22%. Palielinājies arī noteikto RSV vīrusu skaits – 46 (6.nedēļā - 28).

### Vispārējās izglītības iestāžu apmeklējums

Vispārējās izglītības iestādes 7.nedēļā apmeklējuši vidēji 79,2% no visiem skolēniem – par 1,3% mazāk nekā 6.nedēļā. Apmeklētība samazinājusies trijās un attiecīgi pieaugusi septiņās monitoringa pilsētās. Viszemākā apmeklētība bijusi Valmierā, Rīgā un Gulbenē. Zemāka apmeklētība daļēji saistīta ar brīvlaiku pirmo klašu skolēniem.

Monitoringa pilsētas /nedēļas	Daugavpils	Gulbene	Jēkabpils	Jelgava	Jūrmala	Liepāja	Rēzekne	Rīga	Valmiera	Ventspils	Vidēji
03.	81,3	83,4	89,1	90,3	91,4	88,9	90,2	90,5	82,8	90,3	89,5
04.	84,8	83,7	86,5	82,0	82,7	86,3	87,5	86,7	66,5	88,2	85,7
05.	85,2	83,4	73,6	80,3	76,6	79,0	86,5	82,9	74,6	88,2	82,8
06.	38,9	84,9	72,4	82,0	82,7	78,5	84,7	84,3	82,2	85,9	80,5
07.	85,2	78,1	82,2	84,5	84,8	81,9	86,5	76,6	69,1	87,0	79,2
Salīdzinājumā ar 06.nedēļu	46,3	-6,8	9,8	2,5	2,0	3,4	1,8	-7,7	-13,1	1,1	-1,3

### Pirmsskolas izglītības iestāžu apmeklējums

Pirmsskolas izglītības iestādes 7.nedēļā apmeklējuši vidēji 60,2% reģistrēto bērnu. Salīdzinot ar 6.nedēļu, apmeklētības līmenis pieaudzis par 2,9%.

Apmeklētība samazinājusies divās un pieaugusi astoņas monitoringa pilsētās. Viszemākā apmeklētība reģistrēta Jēkabpilī, Daugavpilī, Jūrmalā un Rīgā (mazāk nekā 60%).

Monitoringa pilsētas /nedēļas	Daugavpils	Gulbene	Jēkabpils	Jelgava	Jūrmala	Liepāja	Rēzekne	Rīga	Valmiera	Ventspils	Vidēji
03.	62,5	70,1	45,6	56,4	53,5	69,3	67,9	67,7	61,3	70,9	64,9
04.	57,5	71,0	39,6	50,2	50,9	64,4	65,4	60,8	70,2	65,0	59,8
05.	52,6	71,9	39,8	47,9	48,5	62,7	58,9	58,8	74,2	63,9	57,9
06.	48,8	71,0	42,0	67,7	47,9	60,8	61,1	57,0	75,8	62,3	57,3
07.	53,3	68,4	45,3	66,9	55,7	68,4	68,5	57,3	78,2	65,1	60,2
Salīdzinājumā ar 06.nedēļu	4,5	-2,6	3,3	-0,8	7,8	7,6	7,5	0,3	2,4	2,8	2,9

### Secinājumi

2013.gada septītajā nedēļā visās monitoringā iekļautajās pilsētās tika reģistrēti gripas gadījumi. Deviņās no tām saslimstība pārsniedza 100 gadījumus uz 100 000 iedzīvotājiem. Saslimstības intensitātes vidējais rādītājs bijis par 47% augstāks nekā maksimālā saslimstība pagājušajā 2011.-2012.gada sezonā. Tomēr 7.nedēļā saslimstība ar citām AAEI samazinājusies par 16,5% un arī stacionēto pacientu skaits samazinājies par 7%, kas varētu liecināt, kā 7.nedēļā tika sasniegts epidēmijas pīķis un turpmākajās nedēļās gripas aktivitāte, visticamāk, mazināsies.

Latvijā, līdzīgi kā Eiropā, cirkulējošo gripas vīrusu vidū dominē *A/H1N1pdm* vīruss, tomēr pēdējā nedēļā nedaudz pieaudzis *B tipa* gripas vīrusu īpatsvars.



## Situācija PVO Eiropas reģiona valstīs 06.nedēļā

([http://www.euroflu.org/cgi-files/bulletin\\_v2.cgi](http://www.euroflu.org/cgi-files/bulletin_v2.cgi))

PVO Eiropas reģiona lielāka daļa valstu ziņoja par vidējā līmeņa saslimstību ar gripu un akūtām respiratorām infekcijām. Ļoti augsta gripas intensitāte novērota vienā valstī (Beļģijā), augsta - četrās valstīs. Pēc ģeogrāfiskās izplatības par plašu gripas izplatību ziņojusi lielākā daļa valstu - 29 valstis.

Joprojām saglabājies augsts gripas pozitīvo paraugu īpatsvars no visiem tīkla ietvaros un ārpus tīkla izmeklētajiem paraugiem. Gripas aktivitāte pieaug, virzoties no rietumu reģioniem uz austrumiem. Eiropas reģionā dominējošs vīruss ir *A (H1N1) pdm09*.

Smago akūto elpceļu infekciju gadījumos galvenokārt tiek noteikts *A (H1N1) pdm09*.

**Virusoloģijas dati.** 2013.gada 06.nedēļā uzraudzības tīkla ietvaros un ārpus tīkla noteikti 6403 gripas vīrusi, no tiem 4282 (67%) *A tipa* gripas vīrusi un 661 (43%) *B tipa* vīrusi.

Kopš sezonas sākuma (no 2012.gada 40. līdz 2013.gada 06.nedēļai) gripas vīrusi raksturoti divpadsmit valstīs – Dānija, Apvienotā Karaliste (Anglija un Skotija), Vācija, Grieķija, Latvija, Itālija, Portugāle, Rumānija, Krievijas Federācija, Slovākija, Slovēnija un Šveice. Kopā izpētīti 1710 gripas vīrusi. Līdz šim lielāka daļa no izpētītiem gripas vīrusiem pēc antigēniskā raksturojuma atbilda vakcīnas sastāvā iekļautajiem gripas vīrusiem:

- 327 *A(H1)pdm09 A/California/7/2009 (H1N1)-līdzīgs\**;
- 790 *A(H3) A/Victoria/361/2011(H3N2)-līdzīgs\**;
- 221 *B/Wisconsin/1/2010-līdzīgs (B/Yamagata/16/88 līnijas)\**;
- 83 *B/Brisbane/60/2008-līdzīgs (B/Victoria/2/87 līnijas)*;
- 3 *B/Florida/4/2006-līdzīgs (B/Yamagata/16/88 līnijas)*;
- 1 *A(H3) A/Perth/16/2009(H3N2)-līdzīgs*;
- 285 *B/Estonia/55669/2011-līdzīgs (B/Yamagata/16/88 līnijas)*

\* iekļauti vakcīnas sastāvā 2012.-2013.gada sezonai Ziemeļu puslodē

## PVO par gripas izplatību pasaulē 2013.gada 15.februārī

([http://www.who.int/influenza/surveillance\\_monitoring/updates/latest\\_update\\_GIP\\_surveillance/en/index.html](http://www.who.int/influenza/surveillance_monitoring/updates/latest_update_GIP_surveillance/en/index.html))

Ziemeļamerikā, visbiežāk noteikts *A/H3N2* gripas vīruss, gripas aktivitāte sākusi mazināties. Amerikas Savienotajās Valstīs turpināja pieaugt hospitalizāciju skaits saistībā ar gripas izraisītu pneimoniju pacientiem vecumā virs 65 gadiem.

Eiropā gripas aktivitāte turpinājusi pieaugt. Lielāka daļa valstu informēja par plašu gripas aktivitāti, vidēju intensitāti un pieauguma tendenci. Dominēja *A/H1N1pdm09* vīruss.

Āzijas mērenā klimata reģiona valstīs gripas izplatība turpinās.

Karību jūras, Centrālās Amerikas un Dienvidāfrikas tropu zonā gripas aktivitāte saglabājusies zemā līmenī.

Lielākajā daļā Āfrikas valstu tika novērota gripas aktivitātes samazināšanās.

Gripas aktivitāte dienvidu puslodē saglabājusies starpsezonu līmenī.

## Par gripas vīrusu rezistences izpēti

([http://www.euroflu.org/cgi-files/bulletin\\_v2.cgi](http://www.euroflu.org/cgi-files/bulletin_v2.cgi))

Kopš sezonas sākuma (40/2012) vīrusu rezistences pārbaudi veikušas astoņas valstis – Dānija, Vācija, Grieķija, Norvēģija, Nīderlande, Spānija, Zviedrija un Apvienotā Karaliste.

Nevienam no vīrusiem, kuri bija testēti uz rezistenci pret neiraminidāzes inhibitoru - zanamivīru, rezistence netika konstatēta, taču vienam vīrusam konstatēta rezistence pret oseltamivīru (noteikts Nīderlandē hospitalizētam pacientam ar imunosupresiju, kurš tika ārstēts ar oseltamivīru).

Toties visiem *A tipa* gripas vīrusiem (24), kuri bija pārbaudīti uz jutību pret adamantāniem, tika konstatēta rezistence.

Vīrusa tips un apakštīps	Rezistence pret neiramidāzes inhibitoriem				Rezistence pret M2 inhibitoriem	
	Oseltamivir		Zanamivir		Amantadin, rimantadin	
	Testētie izolāti	t.sk. rezistenti	Testētie izolāti	t.sk. rezistenti	Testētie izolāti	t.sk. rezistenti
<i>A(H3N2)</i>	97	0	97	0	14	14 (100%)
<i>A(H1N1)pdm09</i>	109	1 (0,9%)	109	0	10	10 (100%)
<i>B tipa</i>	74	0	74	0	neattiecās	

Nemot vērā gripas epidēmijas sākumu, Slimību profilakses un kontroles centrs aicina iepazīties ar informāciju par gripas infekciju un ieteikumiem gripas profilaksei SPKC mājas lapā - <http://www.spkc.gov.lv/> :

**- IEDZĪVOTĀJIEM**

<http://www.spkc.gov.lv/ieteikumi-gripas-profilaksei/320/informacija-un-ieteikumi-par-gripas-profilaksi-iedzivotajiem>

**- IZGLĪTĪBAS IESTĀDĒM**

<http://www.spkc.gov.lv/ieteikumi-gripas-profilaksei/321/informacija-un-ieteikumi-izglitiba-iestadem-par-gripas-profilakses-pasakumiem>

**- VESELĪBAS APRŪPES SPECIĀLISTIEM**

<http://www.spkc.gov.lv/ieteikumi-gripas-profilaksei/331/informacija-un-ieteikumi-veselibas-aprupes-specialistiem-par-gripas-profilakses-pasakumiem>

**- DARBA DEVĒJIEM**

<http://www.spkc.gov.lv/ieteikumi-gripas-profilaksei/319/ieteikumi-darba-devejiem-par-gripas-profilakses-pasakumiem>.

**Materiālu sagatavoja** SLIMĪBU PROFILAKSES UN KONTROLES CENTRA Infekcijas slimību riska analīzes un profilakses departamenta Infekcijas slimību uzraudzības un imunizācijas nodaļas epidemioloģe R.Nikiforova un sabiedrības veselības analītiķe K.Pulmane.

Datus par 2012.-2013.gada AAEI un gripas monitoringa 7.nedēļu sniedza:

- 66 primārās veselības aprūpes ārsti (reģistrēto pacientu skaits 101 078 – 4,9% no Latvijas iedzīvotāju skaita)
- 11 stacionārās ārstniecības iestādes
- 35 pirmsskolas izglītības iestādes
- 35 vispārējās izglītības iestādes

Izmantoti SIA Rīgas Austrumu klīniskās universitātes slimnīcas (RAKUS) stacionāra „Latvijas Infektoloģijas centrs” (LIC) iknedēļas laboratorijas dati un Neatliekamās medicīniskās palīdzības dienesta sniegtā informācija.

**Pateicamies visiem monitoringa dalībniekiem par laikus un precīzi sniegto informāciju.**

Datu pārpublicēšanas un citēšanas gadījumā atsauce uz Slimību profilakses un kontroles centra “Epidemioloģijas biļetenu” ir obligāta.