



LATVIJAS REPUBLIKAS VESELĪBAS MINISTRIJA

SLIMĪBU PROFILAKSES UN KONTROLES CENTRS

Dunties iela 22, Rīga, LV-1005 • Tālr. 67501590 • Fakss 67501591 • E-pasts: info@spkc.gov.lv • Reģ. Nr. 90009756700

EPIDEMIOLOĢIJAS BIĻETENS

Nr. 7 (1278)

2013.gada 13.februārī

Pārskats par akūto augšējo elpceļu infekciju (AAEI) un gripas* izplatību 2013. gada 6.nedēļā Latvijā

2013.gada 6.nedēļā monitoringā iekļautajās ambulatorajās iestādēs klīniski tika diagnosticēti 444 gripas gadījumi (vidēji 438,9 gadījumi uz 100 000 iedzīvotāju) un salīdzinājumā ar 5.nedēļu saslimstības līmenis nedaudz palielinājies - par 2,5%.

Ģimenes ārsta praksēs vērsušos pacientu skaits citu AAEI gadījumos 6.nedēļā palielinājies par 1,9%, un bijis vidēji 1746,8 gadījumi uz 100 000 iedzīvotāju (5.nedēļā – 1714,2 gadījumi uz 100 000 iedzīvotāju).

Pneimonijas gadījumu skaits 6.nedēļā salīdzinājumā ar 5.nedēļu palielinājies vidēji par 26,8% (51,4 gadījumi uz 100 000 iedzīvotāju).

Vēršanās pie ģimenes ārsta AAEI, gripas un pneimonijas gadījumos vidēji uz 100 000 iedzīvotāju¹

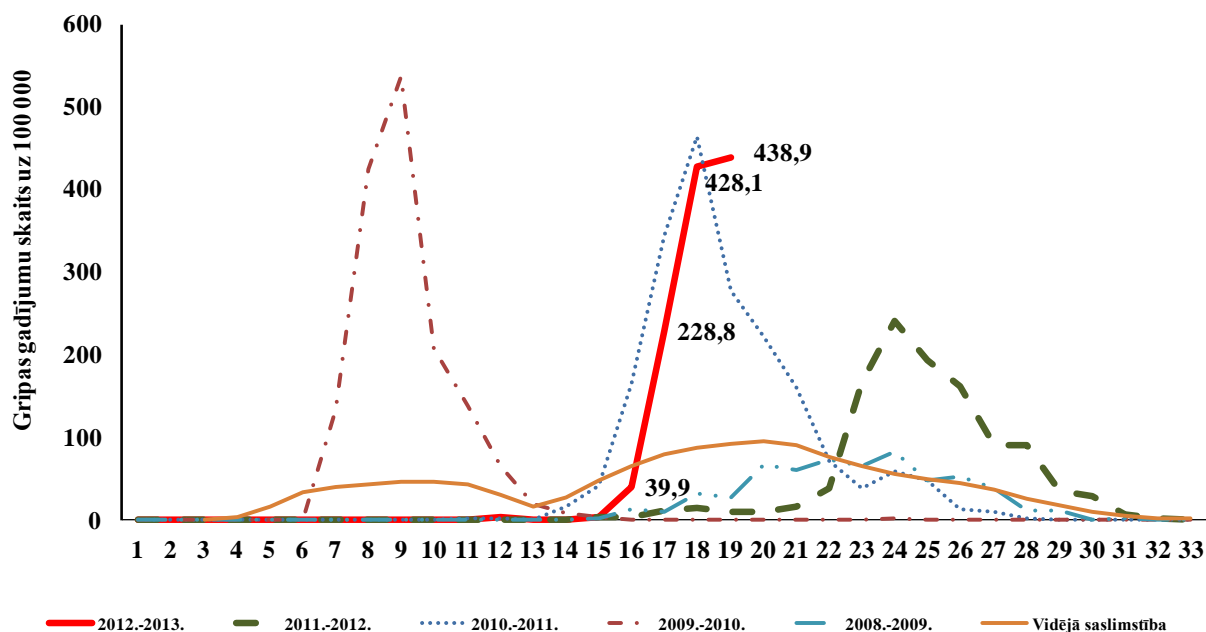
	Vecuma grupas	02.	03.	04.	05.	06.	Salīdzinot ar iepriekšējo nedēļu (%)
AAEI	Vidēji	1179,0	1188,7	1539,2	1714,2	1746,8	1,9
	0-4	5537,6	5537,6	7267,6	7358,2	7111,7	-3,4
	5-14	3034,2	4077,9	5871,6	6670,3	6594,8	-1,1
	15-64	848,8	743,4	859,9	976,7	1066,6	9,2
	65>	224,1	151,3	193,5	301,2	250,1	-17,0
Gripa	Vidēji	3,9	39,9	228,8	428,1	438,9	2,5
	0-4	0,0	170,7	588,2	701,7	872,4	24,3
	5-14	10,8	64,6	732,6	1271,6	1314,7	3,4
	15-64	4,3	37,0	174,3	385,5	371,0	-3,8
	65>	0,0	0,0	68,3	68,2	113,7	66,7
Pneimonija	Vidēji	36,1	43,8	53,5	40,5	51,4	26,8
	0-4	75,9	94,8	75,9	94,8	151,7	60,0
	5-14	32,3	53,8	129,3	97,0	150,9	55,6
	15-64	38,5	42,7	52,3	29,0	31,9	10,0
	65>	16,8	28,0	11,4	39,8	45,5	14,3

*klīniski diagnosticētie gripas gadījumi monitoringā iesaistītajās iestādēs

¹ Saslimstības līmenis nedēļas laikā tiek aprēķināts no pacientu skaita, kas pirmo reizi sakarā ar saslimšanas epizodi vērsušies pie ģimenes ārsta.

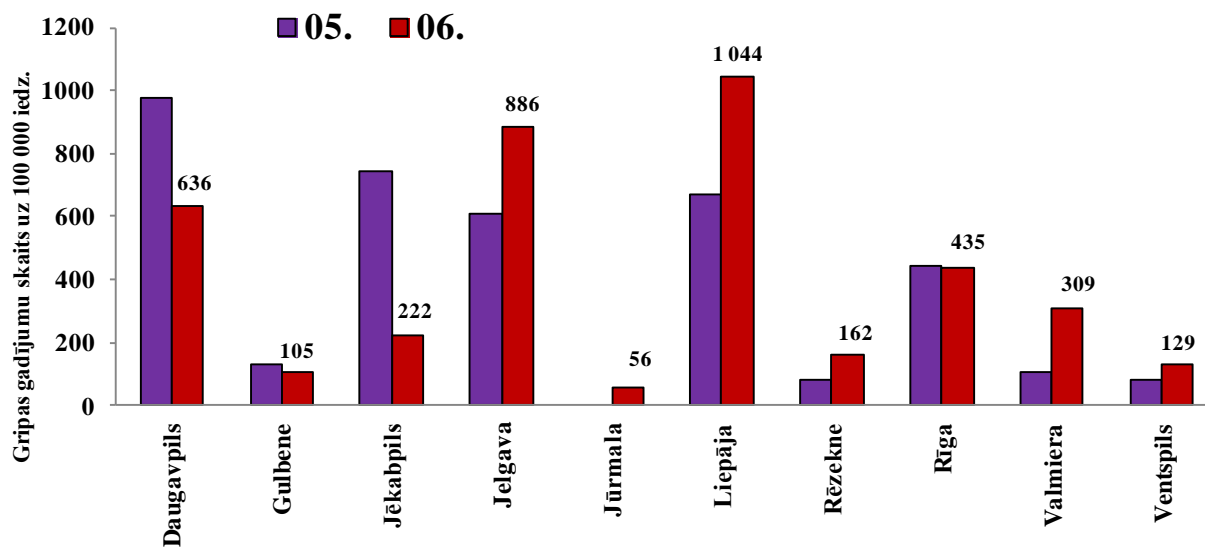
Gripas izplatības intensitāte

Pacientu vēršanās ambulatorajās monitoringa iestādēs ar gripas klīniskiem simptomiem 6.nedēļā ir turpinājusi pieaugt. Saslimstības līmenis 6.nedēļā ir bijis ievērojami augstāks nekā pagājušās gripas sezonas laikā atbilstošā periodā, taču līdzīgs 2010.-2011.gadā reģistrētajam saslimstības līmenim. Pagaidām augstākā saslimstība ar gripu šajā sezonā reģistrēta 6.nedēļā un joprojām ir vērojama tendence saslimstībai palielināties.



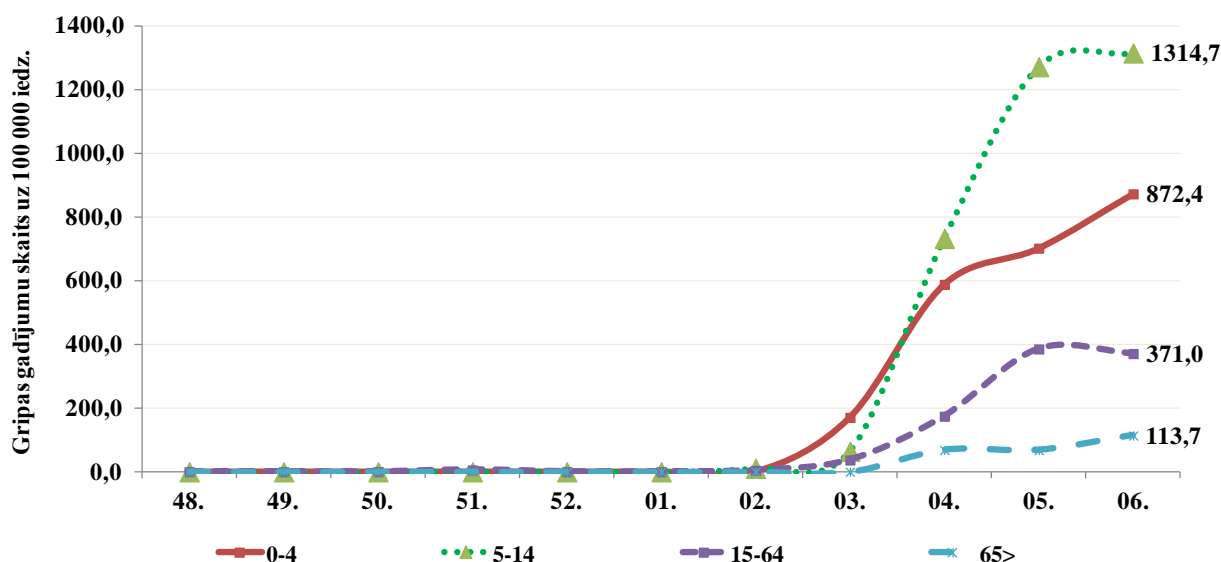
Gripa atsevišķās monitoringa teritorijās

Augstākā saslimstība 6.nedēļā tika reģistrēta Liepājā - 1044 gadījumi uz 100 000 iedzīvotāju. Augsta saslimstība (vairāk nekā 100 gadījumi uz 100 000 iedzīvotājiem) 6.nedēļā tika reģistrēta deviņās no desmit monitoringa teritorijām. Gripas gadījumi reģistrēti arī Jūrmalas ambulatorās iestādēs (56 gadījumi uz 100 000 iedzīvotājiem).



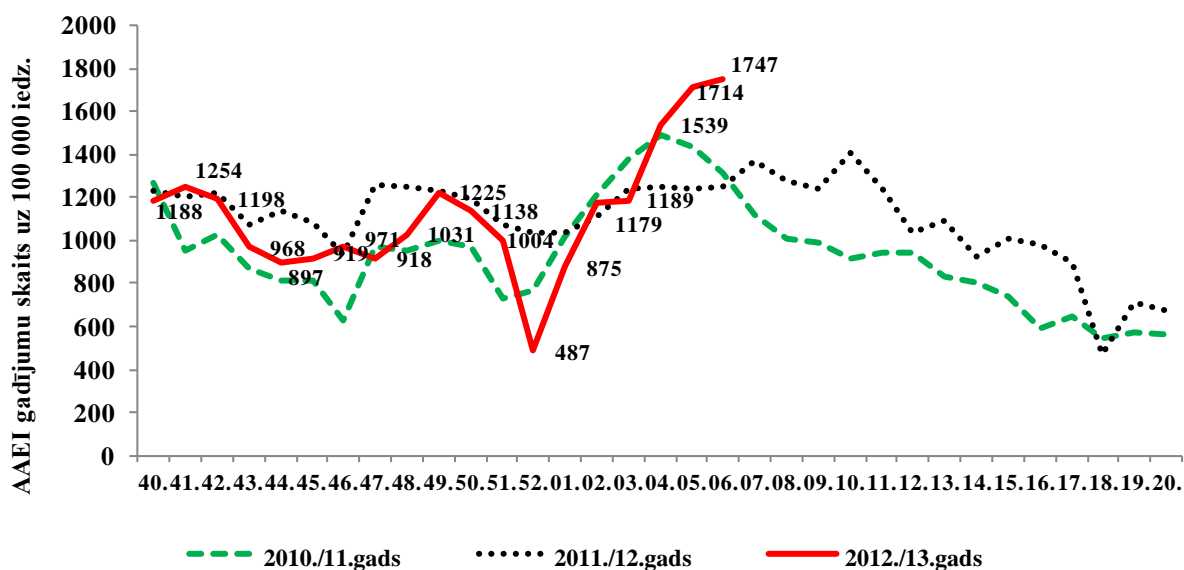
Gripa atsevišķās vecuma grupās

Saslimstība ar gripu pieaugusi gandrīz visās vecuma grupās, izņemot vecuma grupā no 15 līdz 64 gadiem, kur tā samazinājusies. Augstākā saslimstība ar gripu 6.nedēļā reģistrēta vecuma grupās no 5 līdz 14 gadiem (1314,7 gadījumi uz 100 000 iedzīvotāju) un no 0 līdz 4 gadiem (872,4 gadījumi uz 100 000 iedzīvotāju). Zemākā saslimstība joprojām reģistrēta vecuma grupā no 65 gadiem.



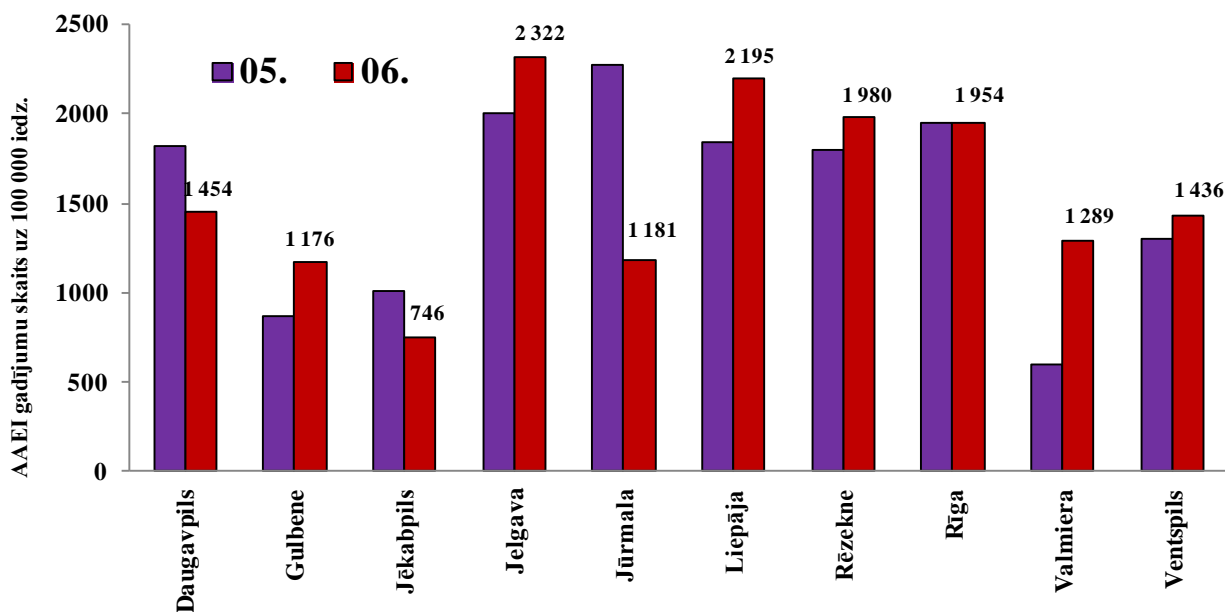
Vēršanās pēc medicīniskās palīdzības AA EI gadījumos dinamika 2012-2013.gada sezonā

Vēršanās monitoringā iesaistītajās ambulatorajās iestādēs AA EI gadījumos 6.nedēļā turpinājusi pieaugt, un bijusi augstāka nekā reģistrēts iepriekšējās divās gripas sezonās atbilstošā periodā.



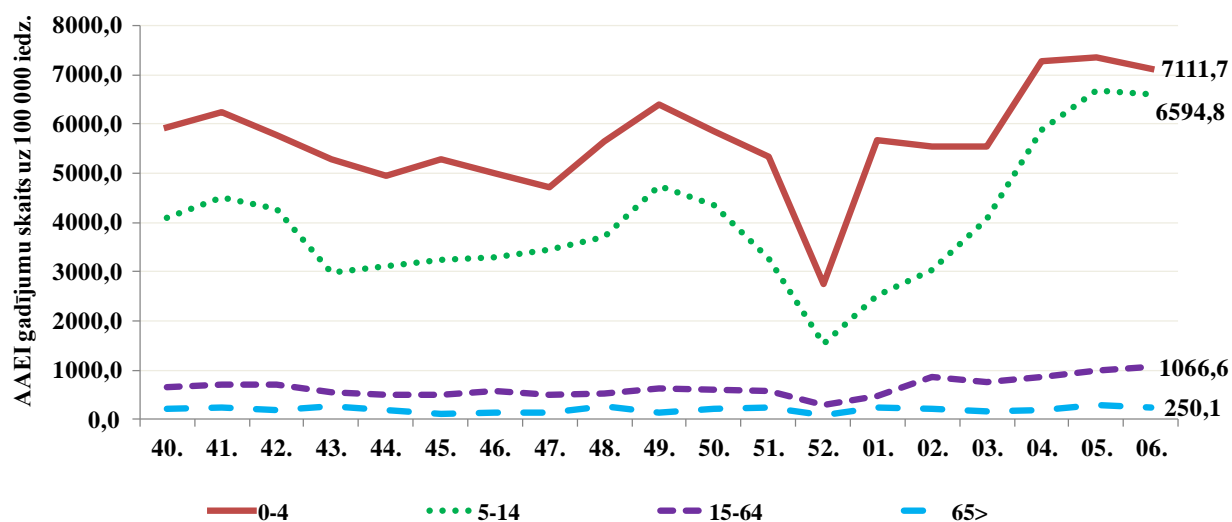
AAEI atsevišķās monitoringa teritorijās

Ambulatoro apmeklējumu skaits AAEI gadījumos palielinājies sešās un samazinājies trīs monitoringā iekļautajās teritorijās, taču Rīga tas nav mainījies. Augstākā augšējo elpceļu infekciju intensitāte 6.nedēļā tika reģistrēta Jelgavā (2322 gadījumi uz 100 000 iedzīvotāju) un Liepājā (2195 gadījumi uz 100 000 iedzīvotāju), bet zemākā saslimstība reģistrēta Jēkabpilī.



AAEI atsevišķās vecuma grupās

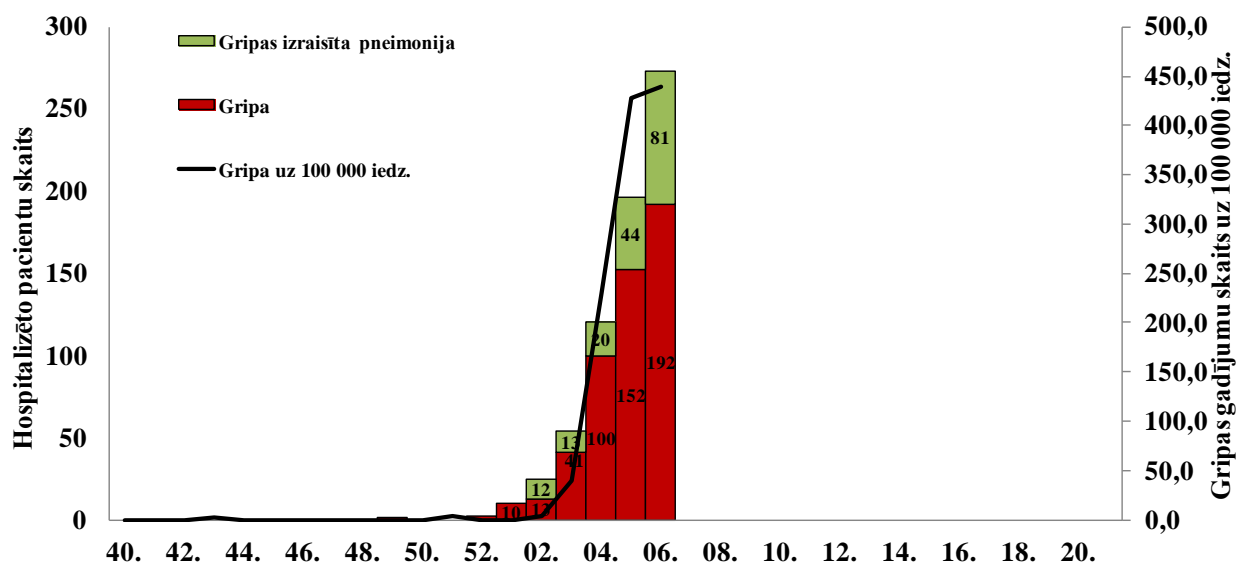
Vēršanās ambulatorajās iestādēs AAEI gadījumos 6.nedēļā palielinājusies tikai vecuma grupā no 15 līdz 64 gadiem (par 9,2%), pārējās vecuma grupās saslimstība samazinājusies. Pati augstākā saslimstība nemainīgi reģistrēta vecuma grupā no 0 līdz 4 gadiem (7111,7 gadījumi uz 100 000 iedzīvotāju) un no 5 līdz 14 gadiem (6594,8 gadījumi uz 100 000 iedzīvotāju).



Par hospitalizētiem pacientiem monitoringā iekļautajās stacionārās iestādēs

No monitoringā iekļautajām ārstniecības iestādēm (11 slimnīcas) 6.nedēļā saņemta informācija par pacientiem hospitalizētiem gripas un gripas izraisītās pneimonijas gadījumā – Daugavpilī (65), Jēkabpilī (5), Jelgavā (10), Liepājā (21), Rēzeknē (10), Rīgā (154), Valmierā (7) un Ventspilī (1). Kopā hospitalizēti 273 pacienti: ar diagnozi *gripa* - 192 un ar diagnozi *gripas izraisīta pneimonija* – 81 pacients.

Hospitalizēto skaits pa nedēļām

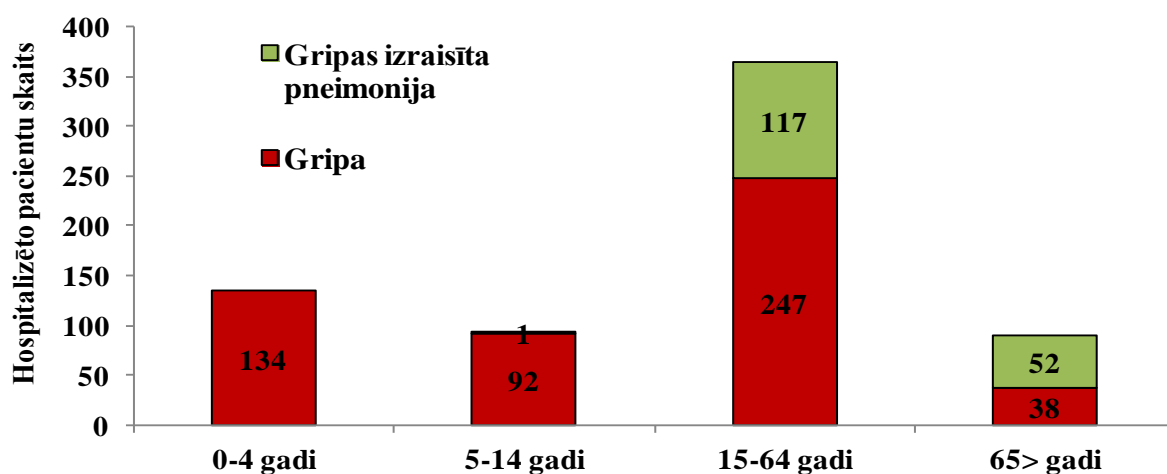


2013.gada 6.nedēļā par stacionēto pacientu skaitu *gripas/gripas izraisītas pneimonijas* gadījumos informēja Daugavpils slimnīca – 65/0, Jēkabpils – 4/1, Jelgavas – 0/10, Liepājas – 18/3, Rēzeknes - 10/0, Rīgas - 87/67, Valmieras – 7/0 un Ventspils – 1/0.

Hospitalizēto pacientu skaits pa vecuma grupām

No 273 hospitalizētiem pacientiem vecuma grupā 0-4 gadi bija 58 pacienti, visi gripas gadījumi; vecuma grupā 5-14 gadi bija 42 pacienti, t.sk 41 gripas un 1 gripas izraisītas pneimonijas gadījums; vecuma grupā 15-64 gadi bija 145 pacienti, t.sk 86 gripas un 59 gripas izraisītas pneimonijas gadījumi; vecuma grupā 65 > gadi bija 28 pacienti t.sk. gripas gadījumi - 7, gripas izraisītas pneimonijas gadījumi – 21.

Hospitalizētie pacienti gripas un gripas izraisītas pneimonijas gadījumos kopš sezonas sākuma



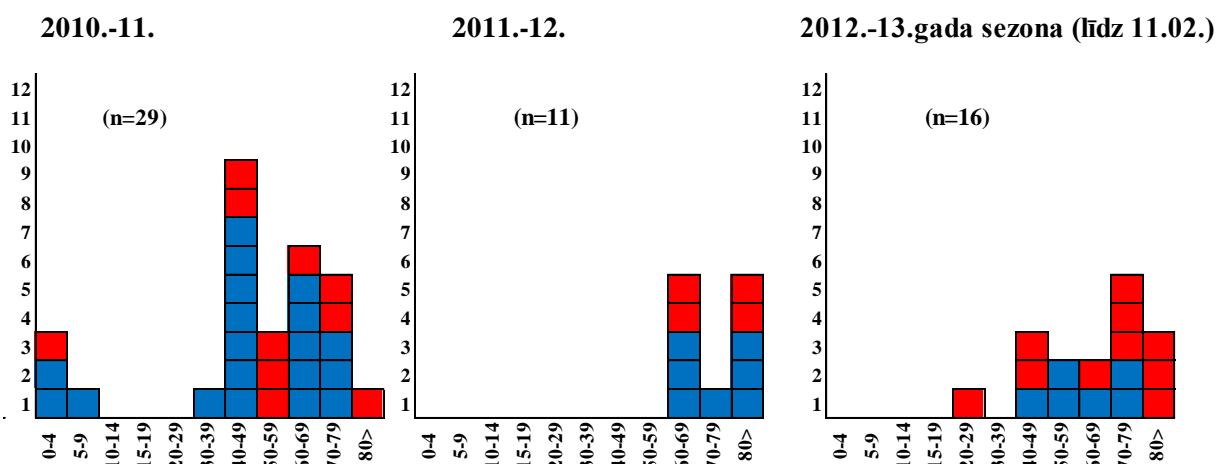
Par nāves gadījumiem

Kopš 3.nedēļas saņemti paziņojumi par 16 nāves gadījumiem pacientiem ar laboratoriski apstiprinātu (15) vai aizdomām par saslimšanu ar gripu (1), kuri miruši no pneimonijas.

Lielākoties pacientiem vecumā no 40 gadiem. Visiem mirušajiem bijušas dažādas hroniskas slimības (sirds, plaušu, aknu, CNS saslimšanas, vielmaiņu traucējumi) vai citi riska faktori.

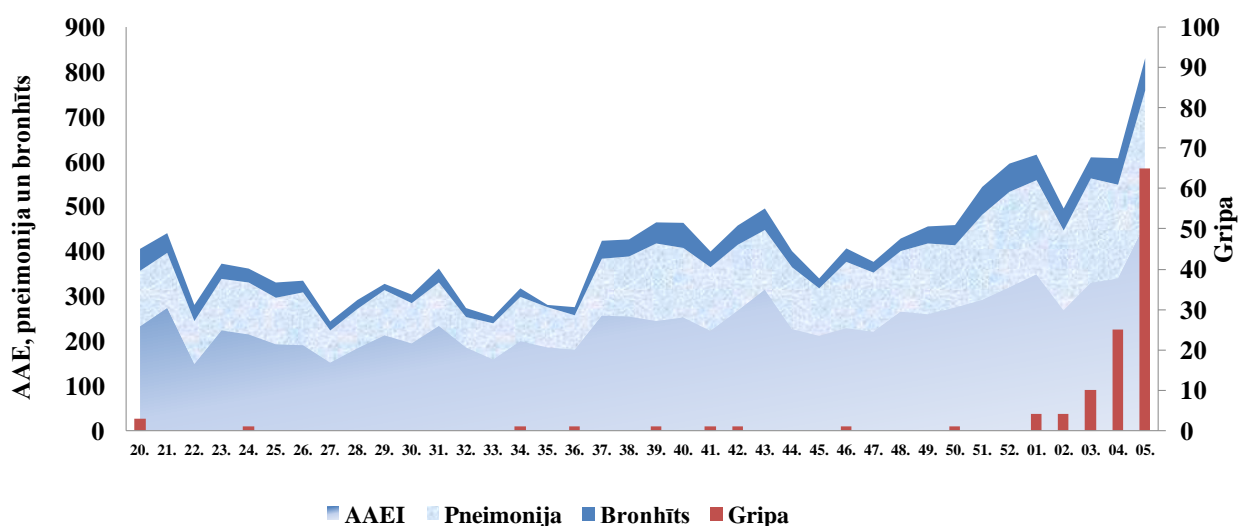
Vienā gadījumā apstiprināta *B tipa* gripa, 14 gadījumos – *A tipa* gripa, par vienu gadījumu laboratorisko datu vēl nav.

Nāves gadījumu skaits pa vecuma grupām 2012.-13.gada sezonā un 2010.-11. un 2011.-12.gada sezonā



Neatliekamās medicīniskās palīdzības dienesta dati par hospitalizētajiem pacientiem elpceļu infekciju gadījumos no 2012.gada 20. līdz 5.nedēļai

Saskaņā ar Neatliekamās medicīniskās palīdzības dienesta (NMPD) sniegtajiem datiem, 2012.gada 5.nedēļā tika hospitalizēti 65 pacienti ar diagnozi „gripa”.



Kopējais hospitalizēto pacientu skaits elpceļu infekciju gadījumos (gripa, AAEI, pneimonija, bronhīts) 5.nedēļā salīdzinājumā ar 4.nedēļi palielinājies par 42%. Gripas gadījumu skaits palielinājies vairāk nekā 2,5 reizes, AAEI skaits palielinājies par 36%, pneimoniju skaits palielinājies par 42%, bet bronhītu gadījumu skaits - par 22%.

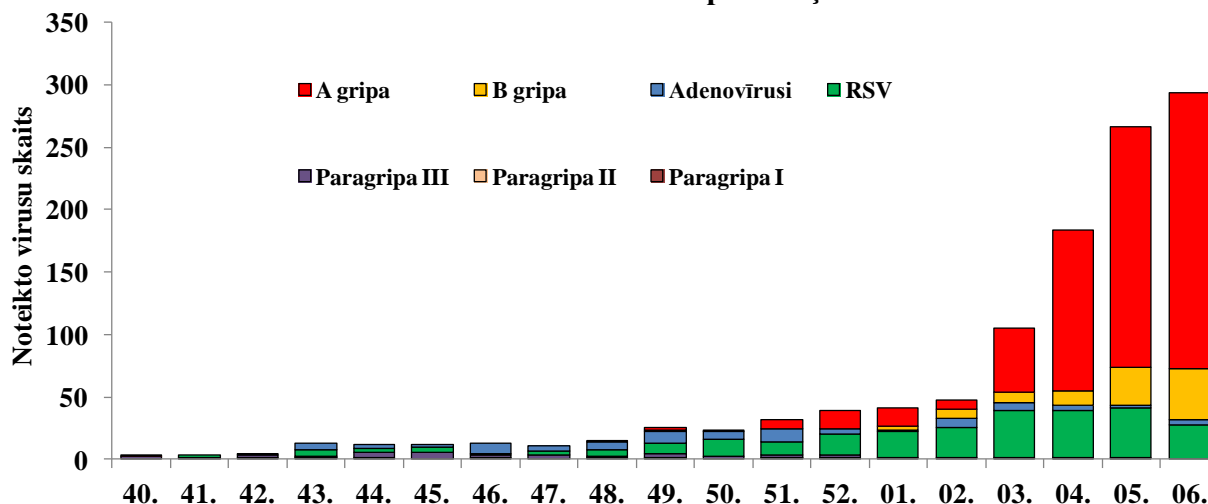
Respiratoro vīrusu cirkulācija

SIA „Rīgas Austrumu klīniskā universitātes slimnīca” stacionāra „Latvijas Infektoloģijas centrs” laboratorijā 2013.gada 6.nedēļā tika izmeklēti 537 personu klīniskie paraugi - 293 jeb 54,6% gadījumu konstatēti respiratoro vīrusu infekciju izraisītāji (5.nedēļā – 266 jeb 58%). Gripas vīrusi noteikti 261 paraugā jeb 48,6% (261/537).

Pavisam noteikti 293 elpceļu infekciju vīrusi: *A tipa* gripas vīrusi – 220, *B tipa* gripa - 41, adenovīrusi – 4, respiratori sincitiālie vīrusi – 28.

Nedēļas	Izmeklēto paraugu skaits	A gripa	B gripa	Paragripa I	Paragripa II	Paragripa III	Paragripa IV	RSV	Adenovīrusi	hMPV	Pozitīvo paraugu skaits	Pozitīvo paraugu īpatsvars (%)	Gripa no izmeklēto paraugu skaita (%)	Gripa no pozitīvo paraugu skaita (%)	RSV no pozitīvo paraugu skaita (%)
40.	78	1		2							3	3,8	1,3	33,3	0
41.	83			1				3	2		6	7,2	0,0	0	50
42.	88			1		2			1		4	4,5	0,0	0	0
43.	88			1		1		6	5	1	14	15,9	0,0	0	42,9
44.	93			1		5		3	3		12	12,9	0,0	0	25
45.	73					6		4	2		12	16,4	0,0	0	33,3
46.	61			1		2		2	8		13	21,3	0,0	0	15,4
47.	59					3		4	4		11	18,6	0,0	0	36,4
48.	98	1		1		1		6	6		15	15,3	1,0	6,7	40
49.	109	2	1	1		4		8	9		25	22,9	2,8	12	32
50.	107		1			2		14	6		23	21,5	0,9	4,3	60,9
51.	98	8		1		2		11	10		32	32,7	8,2	25	34,4
52.	102	15		1		2		17	4		39	38,2	14,7	38,5	43,6
01.	120	14	4	1				21	1		41	34,2	15,0	43,9	51,2
02.	136	7	7			1		25	7		47	34,6	10,3	29,8	53,2
03.	261	51	9			1		38	6		105	40,2	23,0	57,1	36,2
04.	302	129	12			1		38	4		184	60,9	46,7	76,6	20,7
05.	459	192	31			1		40	2		266	58,0	48,6	83,8	15
06.	537	220	41					28	4		293	54,6	48,6	89,1	9,6
Kopā no 40. līdz 06.nedēļai	2952	640	106	12	0	34	0	268	84	1	1145	38,8	25,3	65,2	23,4

Noteikto vīrusu skaits pa nedēļām



Gripas vīrusu pozitīvo paraugu īpatsvars no kopējā izmeklēto paraugu skaita, salīdzinot ar 5.nedēļu, nav mainījies - 48,6%. RSV pozitīvo paraugu daudzums samazinājies.

Vispārējās izglītības iestāžu apmeklējums

Vispārējās izglītības iestādes 6.nedēļā apmeklējuši vidēji 80,5% no visiem skolēniem – par 2,3% mazāk nekā 5.nedēļā. Apmeklētība samazinājusies piecās un attiecīgi pieaugusi piecās monitoringa pilsētās. Viszemākā apmeklētība bijusi Daugavpilī, kas, visticamāk, saistīta ar projektu nedēļu, kā arī Jēkabpilī un Liepājā.

Monitoringa pilsētas /nedēļas	Daugavpils	Gulbene	Jēkabpils	Jelgava	Jūrmala	Liepāja	Rēzekne	Rīga	Valmiera	Ventspils	Vidēji
02.	92,0	89,9	97,7	91,8	90,8	92,8	93,1	91,9	88,1	92,9	92,2
03.	81,3	83,4	89,1	90,3	91,4	88,9	90,2	90,5	82,8	90,3	89,5
04.	84,8	83,7	86,5	82,0	82,7	86,3	87,5	86,7	66,5	88,2	85,7
05.	85,2	83,4	73,6	80,3	76,6	79,0	86,5	82,9	74,6	88,2	82,8
06.	38,9*	84,9	72,4	82,0	82,7	78,5	84,7	84,3	82,2	85,9	80,5
Salīdzinājumā ar 05.nedēļu	-46,3	1,5	-1,1	1,7	6,1	-0,5	-1,8	1,4	7,6	-2,3	-2,3

*Projektu nedēļa

Pirmsskolas izglītības iestāžu apmeklējums

Pirmsskolas izglītības iestādes 6.nedēļā apmeklējuši vidēji 57,3% reģistrēto bērnu. Salīdzinot ar 5.nedēļu, apmeklētības līmenis samazinājies par 0,6%.

Apmeklētība samazinājusies sešās un pieaugusi četrās monitoringa pilsētās. Viszemākā apmeklētība reģistrēta Jēkabpilī, Jūrmalā un Daugavpilī.

Monitoringa pilsētas /nedēļas	Daugavpils	Gulbene	Jēkabpils	Jelgava	Jūrmala	Liepāja	Rēzekne	Rīga	Valmiera	Ventspils	Vidēji
02.	67,3	78,8	52,0	70,4	62,2	79,9	70,4	72,2	77,4	78,2	71,7
03.	62,5	70,1	45,6	56,4	53,5	69,3	67,9	67,7	61,3	70,9	64,9
04.	57,5	71,0	39,6	50,2	50,9	64,4	65,4	60,8	70,2	65,0	59,8
05.	52,6	71,9	39,8	47,9	48,5	62,7	58,9	58,8	74,2	63,9	57,9
06.	48,8	71,0	42,0	67,7	47,9	60,8	61,1	57,0	75,8	62,3	57,3
Salīdzinājumā ar 06.nedēļu	-3,8	-0,9	2,2	19,8	-0,6	-1,9	2,2	-1,8	1,6	-1,6	-0,6

Secinājumi

2013.gada sestajā nedēļā visās monitoringā iekļautajās pilsētās tika reģistrēti gripas gadījumi. Deviņās no tām saslimstība pārsniedza 100 gadījumus uz 100 000 iedzīvotājiem. Vidēji valstī reģistrēti 438,9 gadījumi uz 100 000 iedzīvotāju.

Monitoringā iekļautās stacionārajās iestādēs ar diagnozi *gripa* stacionēti 192 pacienti, bet ar *gripas izraisītu pneimoniju* - 81 pacients.

SIA „Rīgas austrumu klīniskā universitātes slimnīca” stacionāra „Latvijas Infektoloģijas centrs” laboratorijā 6.nedēļā noteikti 261 gripas vīruss - 220 *A tipa* un 41 *B tipa* gripas vīruss. Kopš sezonas sākuma pavisam noteikti 640 *A tipa* gripas vīrusi un 106 *B tipa* gripas vīrusi.

Gripas aktivitāte Latvijā turpinājusi pieaugt un, visticamāk, plaša gripas izplatība būs vērojama arī nākamajā nedēļā. Latvijā, līdzīgi kā Eiropā, cirkulējošo gripas vīrusu vidū dominē *A/H1N1pdm* vīruss.

Par gripas epidēmijas paziņošanu

Saskaņā ar Ministru kabineta 2006.gada 21.novembra noteikumu Nr.948 „Noteikumi par gripas pretepidēmijas pasākumiem” 8¹ punktu un, pamatojoties uz iknedēļas monitoringa datiem par to, ka 2013.gada 3.nedēļā (14.01.2013. - 20.01.2013.) pacientu skaits, kuri vērsušies pēc medicīniskās palīdzības un kuriem klīniski diagnosticēta gripa vienā no monitoringa pilsētām pārsniedza 100 pacientu uz 100 000 iedzīvotāju (Jelgavā reģistrēti 107,0 gadījumi uz 100 000 iedzīvotājiem), Slimību profilakse un kontroles centrs **2013.gada 21.janvāri paziņojis par gripas epidēmijas sākumu**, ievietojot šo informāciju SPKC tīmekļa vietnē - <http://www.spkc.gov.lv/>.

Situācija PVO Eiropas reģiona valstīs 05.nedēļā

(http://www.euroflu.org/cgi-files/bulletin_v2.cgi)

Lielākajā daļā PVO Eiropas reģiona valstu gripas aktivitātes līmenis turpinājies pieaugt un dominējošs vīruss bijis *A (H1N1) pdm09*, taču novērota arī *A(H3N2)* un *B tipa* gripas vīrusu izplatība.

Augsta gripas intensitāte novērota četrās valstīs, vidēja 23 valstīs, bet 12 valstīs intensitāte bijusi zema.

Pēc ģeogrāfiskās izplatības par plašu gripas izplatību ziņojusi 21 valsts, par reģionālu gripas izplatību ziņojušas 4 valstis, par lokālu - 7, par sporādisku izplatību ziņojušas 3 valstis, un 4 valstīs gripas aktivitāte netika novērota.

Virusoloģijas dati. 2013.gada 05.nedēļā uzraudzības tīkla ietvaros izmeklēti 2949 paraugi, no tiem 1541 (52%) paraugā atklāti gripas vīrusi – 880 (57%) *A tipa* un 661 (43%) *B tipa* vīruss.

Kopā 05.nedēļā, uzraudzības tīkla ietvaros un ārpus tā, noteikti 6542 gripas vīrusi – 1915 (29%) gadījumos *B* un 4627 (71%) *A tipa* gripas vīrusi, no tiem 2976 tipēti: **662 (22%)** kā *A(H3N2)* un **2314 (78%)** kā *A(H1N1)pdm09*.

Kopš 40. nedēļas pavisam noteikti 30119 gripas vīrusi: 21097 (70%) *A tipa* gripa un 9022 (30%) *B tipa* gripa. No *A tipa* gripas vīrusiem 13107 tipēti: 3752 (29%) kā *A(H3N2)* un 9355 (71%) kā *A(H1N1)pdm09*.

Kopš sezonas sākuma (no 2012.gada 40. līdz 2013.gada 05.nedēļai) gripas vīrusi raksturoti vienpadsmit valstīs – Dānija, Apvienotā Karaliste (Anglija un Skotija), Vācija, Grieķija, Latvija, Portugāle, Rumānija, Krievijas Federācija, Slovākija, Slovēnija un Šveice. Kopā izpētīti 1269 gripas vīrusi. Līdz šim lielāka daļa no izpētītiem gripas vīrusiem pēc antigēniskā raksturojuma atbilda vakcīnas sastāvā iekļautajiem gripas vīrusiem:

- 205 *A(H1)pdm09 A/California/7/2009 (H1N1)-līdzīgs**;
- 682 *A(H3) A/Victoria/361/2011(H3N2)-līdzīgs**;
- 147 *B/Wisconsin/1/2010-līdzīgs (B/Yamagata/16/88 līnijas)**;
- 67 *B/Brisbane/60/2008-līdzīgs (B/Victoria/2/87 līnijas)*;
- 4 *B/Florida/4/2006-līdzīgs (B/Yamagata/16/88 līnijas)*;
- 1 *A(H3) A/Perth/16/2009(H3N2)-līdzīgs*;
- 163 *B/Estonia/55669/2011-līdzīgs (B/Yamagata/16/88 līnijas)*

* iekļauti vakcīnas sastāvā 2012.-2013.gada sezonai Ziemeļu puslodē

Par smagās akūtās respiratorās infekcijas (SARI) gadījumiem 05.nedēļā ziņojušas vienpadsmit valstis – Armēnija, Baltkrievija, Beļģija, Gruzija, Kazahstāna, Kirgizstāna, Moldovas Republika, Krievijas Federācija, Serbija, Slovākija un Ukraina.

Pavisam tika izmeklēti 282 respiratorie paraugi no SARI pacientiem un 87 (31%) bijuši pozitīvi uz gripas vīrusiem – 68 *A* un 19 *B tipa*. No *A tipa* gripas vīrusiem 63 bija tipēti: 46 kā *A/H1N1pdm09* un 16 kā *A/H3N2*.

PVO par gripas izplatību pasaulē 2013.gada 1.februārī

(http://www.who.int/influenza/surveillance_monitoring/updates/latest_update_GIP_surveillance/en/index.html)

Ziemeļamerikā gripas aktivitāte joprojām bijusi augsta, taču tā sākusī samazināties. Ziemeļamerikā visbiežāk noteikts *A/H3N2* gripas vīruss. Amerikas Savienotajās Valstīs strauji pieaudzis nāves gadījumu skaits pacientiem ar gripas izraisītu pneimoniju, vecumā virs 65 gadiem.

Eiropā pēdējo nedēļu laikā pieaugusi gripas aktivitāte, taču dažās valstīs Eiropas ziemeļos un rietumos, aktivitāte sākusī samazināties. Visbiežāk reģionā noteikts *A/H1N1pdm09* vīruss, taču vairākās Rietumeiropas valstīs dominējis *B tipa* gripas vīruss.

Āzijas mērenā klimata reģiona valstīs pēdējo nedēļu laikā pieaugusi gripas aktivitāte, taču tā joprojām bijusi zema Āzijas tropu klimata joslas valstīs.

Ziemeļāfrikā un Tuvajos Austrumos pēdējo nedēļu laikā gripas aktivitāte samazinājusies, tomēr dažas valstis ziņoja par aktivitātes pieaugumu. Reģionā dominējis *A/H1N1pdm09* gripas vīruss.

Vairumā tropu valstu gripas aktivitāte bijusi zema ar nelielu aktivitātes pieaugumu Daudznacionālā valstī Bolīvijā un Paragvajā.

Gripas aktivitāte mērenā klimata dienvidu puslodes valstīs ir starpsezonu līmenī.

Par gripas vīrusu rezistences izpēti

(http://www.euroflu.org/cgi-files/bulletin_v2.cgi)

Kopš sezonas sākuma (40/2012) vīrusu rezistences pārbaudi veikušas astoņas valstis – Dānija, Vācija, Grieķija, Norvēģija, Nīderlande, Spānija, Zviedrija un Apvienotā Karaliste.

Nevienam no vīrusiem, kuri bija testēti uz rezistenci pret neiraminidāzes inhibitoru - zanamivīru, rezistence netika konstatēta, taču vienam vīrusam konstatēta rezistence pret oseltamivīru.

Toties visiem *A tipa* gripas vīrusiem (24), kuri bija pārbaudīti uz jutību pret adamantāniem, tika konstatēta rezistence.

Vīrusa tips un apakštīps	Rezistence pret neiraminidāzes inhibitoriem				Rezistence pret M2 inhibitoriem	
	Oseltamivīr		Zanamivīr		Amantadīn, rimantadīn	
	Testētie izolāti	t.sk. rezistenti	Testētie izolāti	t.sk. rezistenti	Testētie izolāti	t.sk. rezistenti
<i>A(H3)</i>	96	0	96	0	14	14 (100%)
<i>A(H1)pdm09</i>	108	1 (0,9%)	108	0	10	10 (100%)
<i>B tipa</i>	74	0	74	0	neattiecās	

Ņemot vērā gripas epidēmijas sākumu, Slimību profilakses un kontroles centrs aicina iepazīties ar informāciju par gripas infekciju un ieteikumiem gripas profilaksei SPKC mājas lapā - <http://www.spkc.gov.lv/> :

- IEDZĪVOTĀJIEM

<http://www.spkc.gov.lv/ieteikumi-gripas-profilaksei/320/informacija-un-ieteikumi-par-gripas-profilaksi-iedzivotajiem>

- **IZGLĪTĪBAS IESTĀDĒM**

<http://www.spkc.gov.lv/ieteikumi-gripas-profilaksei/321/informacija-un-ieteikumi-izglitiba-iestadem-par-gripas-profilakses-pasakumiem>

- **VESELĪBAS APRŪPES SPECIĀLISTIEM**

<http://www.spkc.gov.lv/ieteikumi-gripas-profilaksei/331/informacija-un-ieteikumi-veselibas-aprupes-specialistiem-par-gripas-profilakses-pasakumiem>

- **DARBA DEVĒJIEM**

<http://www.spkc.gov.lv/ieteikumi-gripas-profilaksei/319/ieteikumi-darba-devejiem-par-gripas-profilakses-pasakumiem>.

Materiālu sagatavoja SLIMĪBU PROFILAKSES UN KONTROLES CENTRA Infekcijas slimību riska analīzes un profilakses departamenta Infekcijas slimību uzraudzības un imunizācijas nodaļas epidemioloģe R.Nikiforova un sabiedrības veselības analītiķe K.Pulmane.

Datus par 2012.-2013.gada AAEI un gripas monitoringa 6.nedēļu sniedza:

- 66 primārās veselības aprūpes ārsti (reģistrēto pacientu skaits 101 155 – 4,9% no Latvijas iedzīvotāju skaita)
- 11 stacionārās ārstniecības iestādes
- 35 pirmsskolas izglītības iestādes
- 35 vispārējās izglītības iestādes

Izmantoti SIA Rīgas Austrumu klīniskās universitātes slimnīcas (RAKUS) stacionāra „Latvijas Infektoloģijas centrs” (LIC) iknedēļas laboratorijas dati un Neatliekamās medicīniskās palīdzības dienesta sniegtā informācija (par 2012.gada 5.nedēļu).

Pateicamies visiem monitoringa dalībniekiem par laikus un precīzi sniegto informāciju.

Datu pārpublicēšanas un citēšanas gadījumā atsauce uz Slimību profilakses un kontroles centra “Epidemioloģijas biļetenu” ir obligāta.